



Ylöjärven kaupunki (Eurowind Energy Oy)  
Patakorven tuulivoimapuiston osayleiskaava

---

Osallistumis- ja arviointisuunnitelma 28.10.2024



Kaavoituksen alkaessa osana kaavatyön ohjelmointia laadittavassa **Osallistumis- ja arviointisuunnitelmassa** (OAS) esitetään suunnitelma osallistumisen ja muun vuorovaikutuksen järjestämisestä sekä vaikutusten arvioinnista. (MRL 63 §)

Osallistumis- ja arviointisuunnitelma tehdään asukkaita, järjestöjä, kunnan ja valtion viranomaisia sekä muita osallisia varten. Sen tulisi antaa perustiedot kaavahankkeesta ja sen valmisteluprosessista niin, että osalliset voivat arvioida kaavan merkitystä ja tarvetta osallistua sen valmisteluun.

Osallistumis- ja arviointisuunnitelmaa täydennetään tarvittaessa suunnitteluprosessin kuluessa.

## 1 PERUSTIEDOT – MITÄ ON TEKEILLÄ, MITÄ JA MIHIN SUUNNITELLAAN

### 1.1 JOHDANTO

Eurowind Energy Oy suunnittelee enintään 14 tuulivoimalaa käsittävän Patakorven tuulivoimapuiston rakentamista Ylöjärven kaupungin alueelle.

Alueelle laaditaan oikeusvaikutteinen, Maankäyttö- ja rakennuslain (MRL) mukainen osayleiskaava, jonka perusteella voidaan myöntää rakennusluvat tuulivoimayksiköiden rakentamiselle (MRL 77a §). Patakorven tuulivoimahankkeeseen sovelletaan Ympäristövaikutusten arvioinnista annetun lain (YVA-laki) mukaista ympäristövaikutusten arviointimenettelyä (yksittäisten laitosten lukumäärä on yli 10 kappaletta tai kokonaisteho enemmän kuin 45 megawattia). YVA-lain mukaisessa menettelyssä arvioidaan tuulipuiston ja sähkönsiirron ympäristövaikutukset.

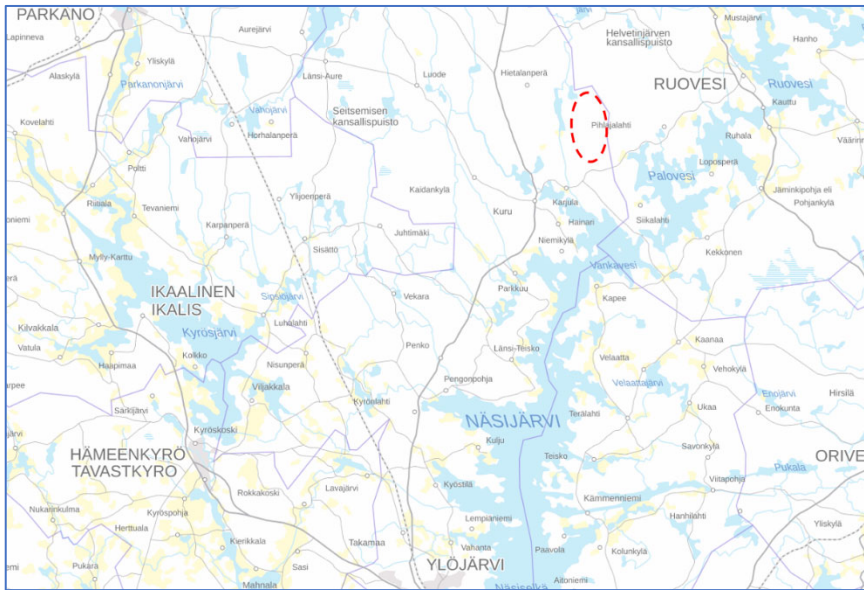
YVA-menettely ja osayleiskaava laaditaan erillismenettelyllä siten, että ne sovitetaan yhteen aikataulun, vaikutusten arvioinnin ja osallistamisen osalta.

Osayleiskaavassa ratkaistaan tuulivoimapuiston maankäyttö sekä tuulivoimaloiden määrä ja sijoittuminen huomioiden YVA-menettelyn yhteydessä tehtävät selvitykset ja arvioinnit. Lisäksi osayleiskaavan laadinnassa otetaan huomioon muut aluetta koskevat maankäyttötarpeet sekä suunnitteluprosessin yhteydessä esiin tulevat asiat.

Eurowind Energy Oy:n toimittama kaavoitusaloite on hyväksytty Ylöjärven kaupunginhallituksessa 15.5.2023 § 157. Ylöjärven kaupunki ja Eurowind Energy Oy laativat kaavoitussopimuksen, jossa määritellään MRL 77c §:n mukaiset korvaukset kaupungille.

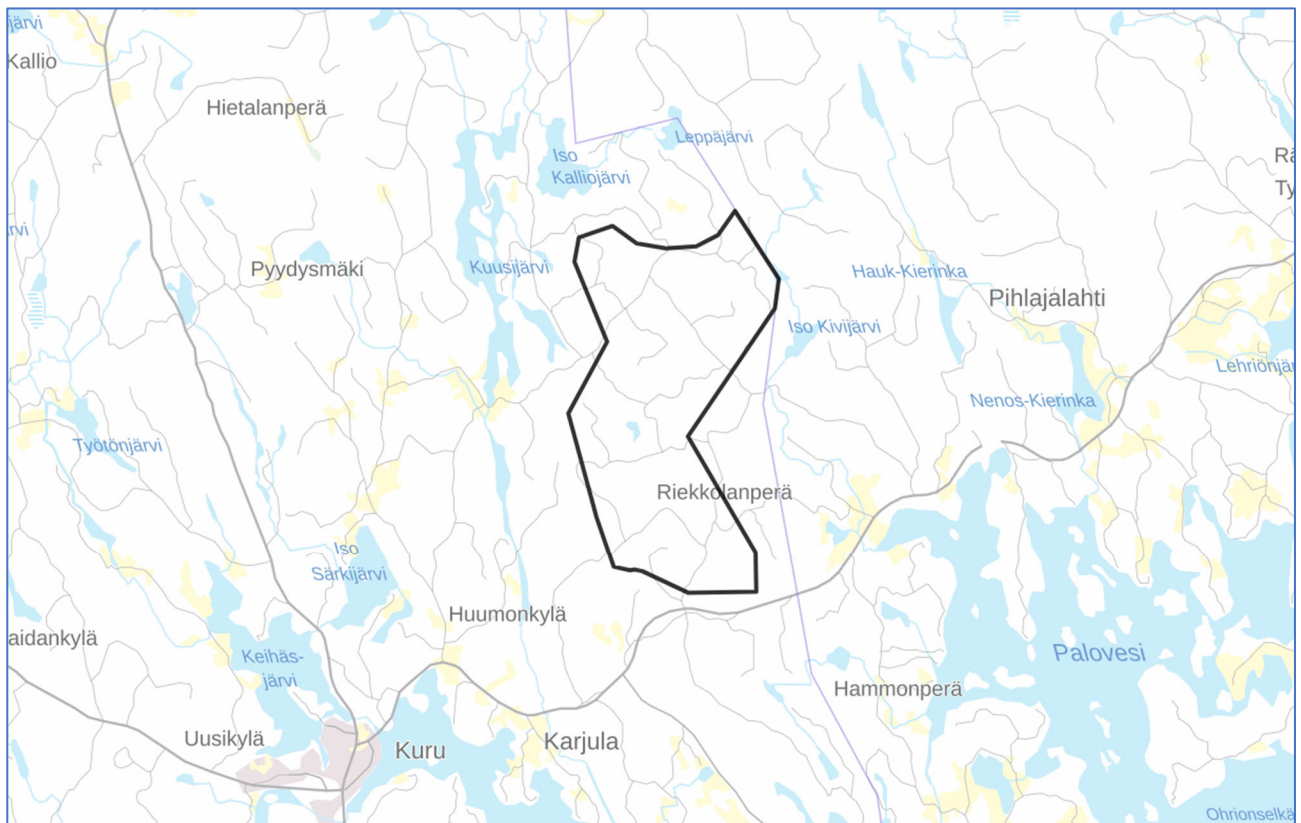


## 1.2 SUUNNITTELUALUEEN SIJAINTI



Suunnittelualue on pinta-  
alaltaan noin 1194 ha ja se  
sijaitsee Ylöjärvellä noin 5  
kilometrillä etäisyydellä Ku-  
run taajamasta. Alue rajau-  
tuu seututien 337 Kuru-  
Ruovesi pohjoispuolelle,  
Ruoveden kunnanrajan, Iso  
Kalliojärven ja Kuusijärven  
väliselle alueelle.

Kuva 1. Suunnittelualueen sijainti. Taustakartta © MML.



Kuva 2. Alustava osayleiskaava-alueen rajaus. Taustakartta © MML.



## 1.3 TAVOITE

Osayleiskaavan tavoitteena on mahdollistaa Patakorven alueelle enintään 14 tuulivoimalan sekä niihin liittyvän huoltotie- ja sähköverkkojen rakentaminen. Voimaloiden kokonaiskorkeus on enintään 280 metriä ja voimaloiden yksikköteho noin 6–9 MW. Tarvittava huoltotieverkosto rakennetaan parantaen nykyistä tieverkkoa ja tarpeen mukaan rakennetaan uutta tiestöä. Suunnittelualueen sisäinen sähkönsiirto toteutetaan maakaapelein ja suunnittelualueelle rakennetaan tarvittavat sisäiset sähköasemat.

Tuulivoimapuiston suunnittelualueetta koskevat vaihtoehdot tarkastellaan YVA-menettelyssä ja sitä kautta saatavan, tarkentuvan tiedon perusteella laaditaan lopullinen ehdotus alueen osayleiskaavaksi. Tuulivoimaloiden määrä ja sijoittuminen ratkaistaan osayleiskaavassa. Patakorven tuulivoimapuiston hyväksymisestä päättää Ylöjärven kaupunginvaltuusto.

Osayleiskaavan tavoitteena on ottaa huomioon myös muut aluetta koskevat mahdolliset suunnittelun aikana ilmenevät maankäyttötarpeet sekä suunnitteluprosessin edetessä muodostuvat tavoitteet.

Suunnittelun tavoitteena on varmistaa, että kaavassa osoitetuista toiminnoista ei aiheudu merkittäviä haitallisia ympäristövaikutuksia, jotka kohdistuisivat kaava-alueen luonnonympäristöön, eläimistöön ja linnustoon, ympäröivän alueen vapaa-ajan asukkaisiin ja vakituisiin asukkaisiin, virkistykseen, alueella harjoitettavaan maa- ja metsätalouteen tai muihin elinoloihin.

Patakorven osayleiskaava laaditaan oikeusvaikutteisena huomioiden MRL 77 a §, jolloin sitä voidaan käyttää suoraan kaavan mukaisten tuulivoimaloiden rakennuslupan perusteena. Sen lisäksi mitä yleiskaavassa muutoin säädetään, on huolehdittava lisäksi tuulivoimarakentamista koskevien yleiskaavan erityisten sisältövaatimusten (MRL 77 b §) täyttymisestä. Niiden mukaisesti on huolehdittava siitä, että yleiskaava ohjaa riittävästi rakentamista ja muuta alueiden käyttöä kyseisellä alueella, suunniteltu tuulivoimarakentaminen ja muu maankäyttö sopeutuu maisemaan ja ympäristöön sekä että, tuulivoimalan tekninen huolto ja sähkönsiirto on mahdollista järjestää.

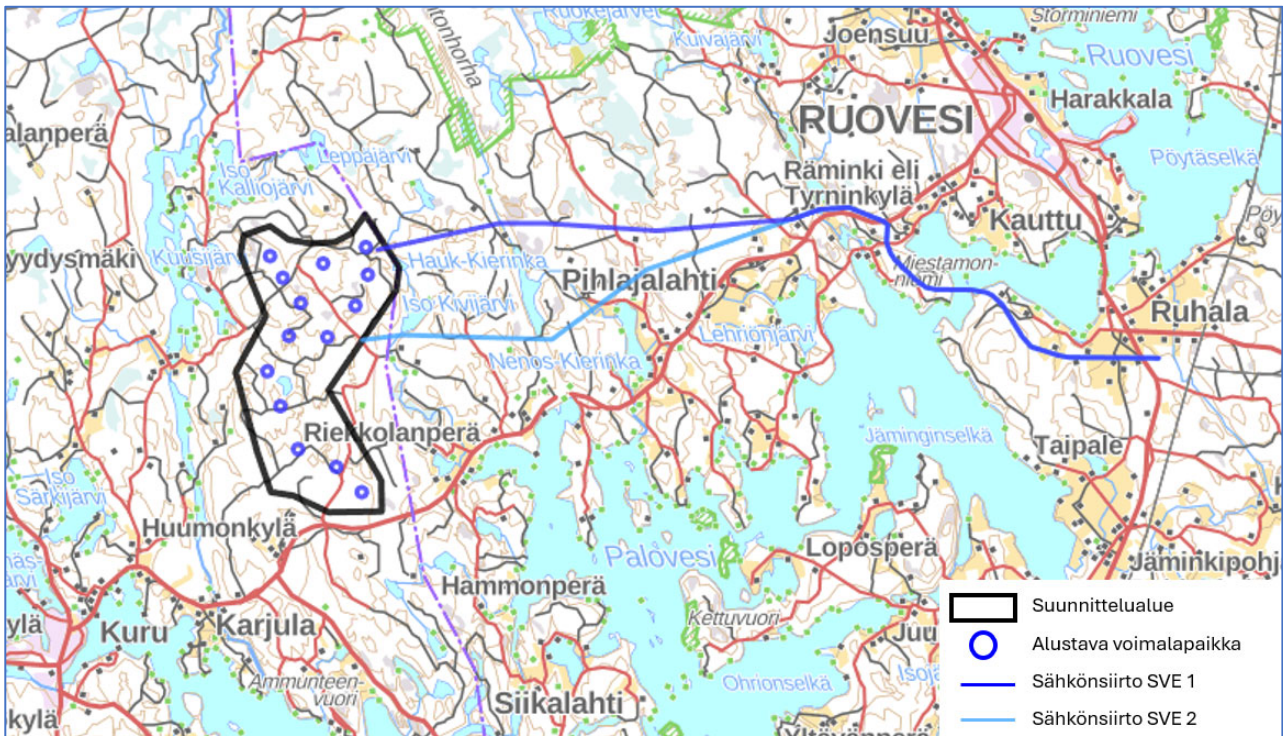
### 1.3.1 Suunnittelualueen ulkopuolinen sähkönsiirto

Suunnittelualueen ulkopuolista sähkönsiirtoa ei ratkaista tässä osayleiskaavassa, vaan sähkönsiirtovaihtoehtoja tutkitaan YVA-menettelyssä, joka on sähkönsiirron luvitusprosessin ensimmäinen vaihe. Alustavasti YVA-menettelyssä on suunniteltu tarkasteltavan kahta vaihtoehtoista sähkönsiirtoreittiä valtakunnanverkkoon. Sähkönsiirtolinja on tarkoitus liittää Ruoveden kunnan puolella Kangasala-Mänttä 110kV voimajohtoon, jonne on etäisyys n. 18 kilometriä. YVA:ssa tarkastellaan myös voimajohdon toteutustapaa. Osalliset voivat esittää mielipiteensä YVA-prosessin aikana. Mikäli sähkönsiirto toteutetaan vähintään 110 kilovoltin suurjännitejohdolla, tulee sähkömarkkinain mukaisesti YVA-menettelyn jälkeen pyytää sähköjohdon rakentamiseen hankelupa Energiamarkkinavirastolta, joka on Suomen sähkömarkkinaviranomainen. Valitun johtoreitin maastotutkimuksia varten Maanmittauslaitokselta haetaan tutkimuslupaa, joka antaa oikeuden tutkia johtoreittiä. Maastotutkimuksista ilmoitetaan kaikille maanomistajille. Maastotutkimusten perusteella suunnitellaan lopullinen johtoreitti ja pylväspaikkojen sijainnit. Tässä vaiheessa maanomistaja voi halutessaan esittää mielipiteensä suunnitteluratkaisusta. Tämän jälkeen haetaan lunastuslupaa, jonka käsittelee työ- ja elinkeinoministeriö ja luvan myöntää valtioneuvosto. Ministeriö pyytää tarvittavat lausunnot viranomaisilta, kunnilta sekä niiltä asiantuntijoilta, jotka eivät ole ennakkoon antaneet suostumustaan tai kuuleminen voidaan toteuttaa myös lunastuslain mukaisesti järjestetyssä kuule-





miskokokouksessa. Lunastus- ja ennakkohaltuunottoluvan päätöksestä voi valittaa korkeimpaan hallinto-oikeuteen. Lunastusluvan myöntämisen jälkeen lunastustoimituksen suorittaa Maanmittauslaitos. Lunastustoimituksessa tehdyt päätökset mahdollistavat voimajohdon rakentamisen, käytön ja kunnossapidon. Maanomistajalla on oikeus saada täysi korvaus voimajohtohankkeen aiheuttamista taloudellisista menetyksistä.



Kuva 3. Alustavat YVA-menettelyssä tutkittavat sähkönsiirtovaihtoehdot. Voimalasijainnit ovat alustavat ja tarkentuvat suunnittelun edetessä.

## 2 SUUNNITTELUN LÄHTÖKOHDAT

### 2.1 SUUNNITTELUALUEEN NYKYTILA

Suunnittelualue on metsätalousvaltaista aluetta, joka on maastonmuodoltaan vaihtelevaan korkeuserojen ollessa useita kymmeniä metrejä alueen sisällä (149-197m mpy). Alue sijoittuu Näsijärven läheisyyteen sen pohjois-/luoteispuolelle. Suunnittelualueen maaperä on suurelta osin kalliomaata ja hiekkamoreenia sekä paikoin saraturvetta, rahkaturvetta, hiekkaa ja karkeaa hietaa (Maaperä 1:20 000, GTK). Suunnittelualueelle sijoittuvat metsät ovat pääosin havupuuvaltaisia lehtomaisia, tuoreen ja kuivahkon kankaan metsiä. Alueen maanomistus on julkisella osakeyhtiöllä.

Kurun taajama-alueen pohjoisimmat osat sijoittuvat noin 3 km etäisyydelle suunnittelualueesta lounaaseen. Alle 20 km etäisyydelle tuulivoimapuiston suunnittelualueesta sijoittuu myös Ruoveden kirkonkylän ja Visuveden taajamat sekä kylä ja pienkylä. Ylöjärvellä lähimmät asuinrakennukset sijoittuvat n. 1 km ja lomarakennukset n. 1,1 km etäisyydellä sekä Ruovedellä lähimmät asuinrakennukset n. 1,2 km ja lomarakennukset n. 1 km etäisyydellä alustavista voimalapaikoista. Asuin- ja lomarakennuksia on joka puolella suunnittelualueen ympärillä, mutta merkittävin osa sijoittuu yli 3 km etäisyydelle alueen itä-, koillis- ja lounaispuolelle.



Suunnittelualueella harrastetaan metsästystä ja muuta jokamiehenoikeudella tapahtuvaa virkistyskäyttöä. Lähimmät merkittävät matkailualueet ovat Helvetinjärven kansallispuisto noin 2,6 km suunnittelualueesta koilliseen, Riuttaskorven virkistysmetsä noin 8 km suunnittelualueesta länteen sekä Seitsemisen kansallispuisto noin 15,2 km suunnittelualueesta länteen. Suunnittelualueen pohjois- ja länsipuolella kulkee maakuntakaavassa osoitettu ulkoilureitti (Pirkan taival) sekä länsipuolella melontareitti.

Alueella olevalle tieverkostolle on kulku alueen eteläpuolella kulkevalta seututieltä 337.

Suunnittelualueella lähin valtakunnallisesti arvokas maisema-alue on noin 0,9 km etäisyydellä suunnittelualueen itäpuolelle sijoittuva Ruoveden reitin maisemat. Ruoveden reitin sokkeloisen järvireitin muodostavat Näsiveden vesistöön kuuluvat Ruovesi, Palovesi ja Vankavesi. Ruoveden reitin maiseman arvot perustuvat vanhaan vesireittiin kanavarakenteineen, hyvin hoidettuihin kylämaisemiin ja kumpuilevan metsämaan leimaamiin kaukomaisemiin. Alueella on useita merkittävän rakennetun ympäristön kokonaisuuksia. Alueen maisemassa vuorottelevat kallioiset metsämaat, rantapellot ja avarista selistä sekä pitkästä lahdelmista koostuvat järvinäkymät.

Pirkanmaan maakuntakaavassa osoitetuista valtakunnallisesti arvokkaista kulttuurimaisemista lähimpinä suunnittelualueella ovat Pappilankulman-Paatosperän kulttuurimaisema noin 9 km, Parkkuun kulttuurimaisema n. 10,5 km, Toikon kulttuurimaisema n. 11,5 km, Taivallahden-Löytänän kulttuurimaisema n. 13 km sekä Pilpusniemen kulttuurimaisema n. 13,5 km etäisyydellä suunnittelualueesta.

Suunnittelualueella lähimmät valtakunnallisesti merkittävät rakennetun kulttuuriympäristön (RKY) kohteet ovat Kurun kirkonmäki n. 5,5 km lounaaseen, Peräkunnan tie n. 6 km itään ja Näsijärven reitin kanavat n. 6,5 km kaakkoon. Lähimmät maakunnallisesti merkittävät rakennetut kulttuuriympäristöt ovat Palhoniemen huoltokoti ja Karjulan kulttuurimaiseman. 2,3 km, Kurun Kosken kulttuurimaisema n. 3,9 km sekä Kurun Keihäslahden kulttuurimaisema 5,7 km etäisyydellä suunnittelualueesta lounaaseen.

Suunnittelualueelle ei sijoitu pohjavesialueita. Lähiin pohjavesialue; Leponiemenperä sijoittuu noin 7 km etäisyydelle suunnitelluista voimalapaikoista.

Kymmenen kilometrin etäisyydelle suunnittelualueen rajasta sijoittuu viisi Natura-alueita;

- Temppeleharju (SACFI0341015) noin 2 km pohjoiseen
- Helvetinjärvi (SACFI0341003) noin 2,4 km koilliseen
- Metsäopiston metsä (SACFI0321010) noin 6,4 km lounaaseen
- Pitkäkangas (SACFI0321009) noin 8 km länteen
- Pikku-Suolijärvi (SACFI0321004) noin 9,4 km lounaaseen

Suunnittelualueen läheisyyteen itäpuolelle sijoittuu METSO-Heinisen (YSA203644) ja koilliseen Kivi-Kierinkan (YSA202049) yksityiset suojelalueet.



## 2.2 VALTAKUNNALLISET ALUEIDENKÄYTTÖTAVOITTEET

Maankäyttö- ja rakennuslain mukaan alueiden käytön suunnittelussa on hudehdittava 1.4.2018 voimaan tulleiden valtakunnallisten alueidenkäyttötavoitteiden huomioon ottamisesta siten, että edistetään niiden toteuttamista. Tämän kaavan suunnitteluun vaikuttavat ainakin seuraavat valtakunnalliset alueidenkäyttötavoitteet:

### Terveellinen ja turvallinen elinympäristö

Varaudutaan sään ääri-ilmiöihin ja tulviin sekä ilmastonmuutoksen vaikutuksiin. Uusi rakentaminen sijoitetaan tulvavaara-alueiden ulkopuolelle tai tulvariskien hallinta varmistetaan muutoin. Ehkäistään melusta, tärinästä ja huonosta ilmanlaadusta aiheutuvia ympäristö- ja terveyshaittoja.

### Elinvoimainen luonto- ja kulttuuriympäristö sekä luonnonvarat

Huolehditaan valtakunnallisesti arvokkaiden kulttuuriympäristöjen ja luonnonperinnön arvojen turvaamisesta. Edistetään luonnon monimuotoisuuden kannalta arvokkaiden alueiden ja ekologisten yhteyksien säilymistä. Huolehditaan virkistyskäyttöön soveltuvien alueiden riittävydestä sekä viheralueverkoston jatkuvuudesta. Luodaan edellytykset bio- ja kiertotaloudelle sekä edistetään luonnonvarojen kestävää hyödyntämistä.

### Uusiutumiskykyinen energiahuolto

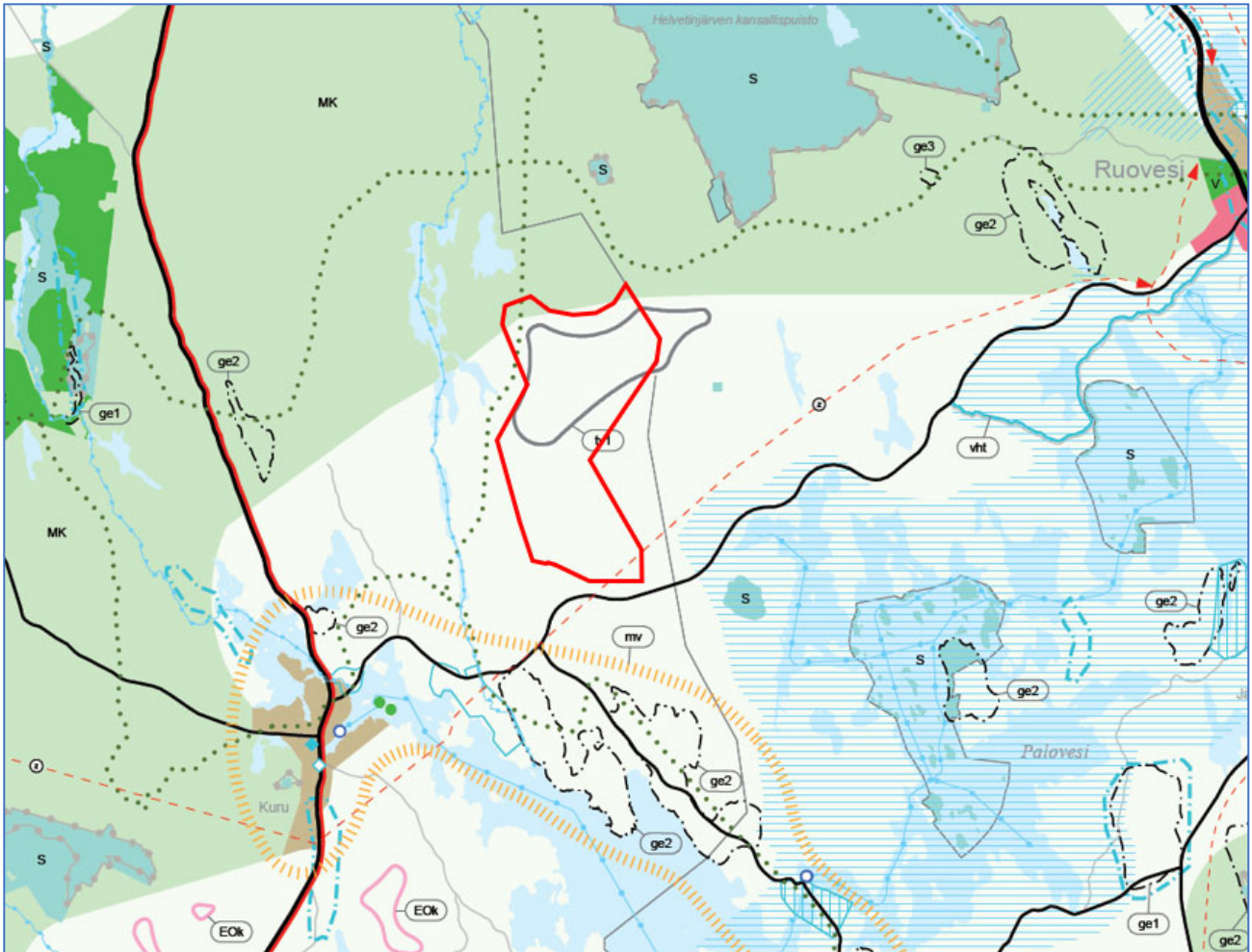
Varaudutaan uusiutuvan energian tuotannon ja sen edellyttämien logististen ratkaisujen tarpeisiin. Tuulivoimalat sijoitetaan ensisijaisesti keskitetyksi usean voimalan yksiköihin. Turvataan valtakunnallisen energiahuollon kannalta merkittävien voimajohtojen ja niiden toteuttamismahdollisuudet. Voimajohtolinjauksissa hyödynnetään ensisijaisesti olemassa olevia johtokäytäviä.

## 2.3 MAAKUNTAKAAVA

Maakuntakaava ohjaa yleiskaavan laadintaa. Ylöjärven kaupunki kuuluu Pirkanmaan maakuntaan, jonka alueella on voimassa Pirkanmaan maakuntakaava 2040 (mkv 27.3.2017 § 6). Pirkanmaan maakuntakaava 2040 on kaikki maankäytön osa-alueet kattava oikeusvaikutteinen maakuntakaava.

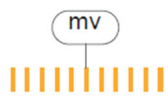
Suunnittelualueella on tuulivoima-alueeksi osoitettu alue Kyntömäki-Pikkukivijärvi, johon Patakorven alue enimmäkseen sijoittuisi.





Kuva 4. Ote Pirkanmaan maakuntakaava 2040:stä. Suunnittelualueen likimääräinen sijainti punaisella rajauksella.

Pirkanmaan maakuntakaavassa 2040 suunnittelualueella ja sen läheisyyteen sijoittuvat seuraavat merkinnät:



#### **Matkailun ja virkistysalueen kehittäminen.**

Merkinnällä osoitetaan maakunnallisesti merkittävät matkailu elinkeinojen, kulttuuri-, luonto- ja maisemamatkailun sekä ulkoilun ja virkistyskäytön kehittämisalueet.

Kehittämissuositus: Alueen yksityiskohtaisemmassa suunnittelussa tulee edistää matkailuelinkeinojen ja yleisen virkistyspalvelujen sijoittumista alueelle. Eri-tyistä huomiota tulee kiinnittää palveluiden saavutettavuuteen sekä uusien toimintojen yhteensovittamiseen alueen luonto-, maisema- ja kulttuuriympäristöarvojen kanssa. Alueella tulee edistää virkistysreittien toteuttamista ja ylläpitoa.



#### **Voimalinjan yhteystarve.**

Yhteystarvemerkinnällä osoitetaan uusia voimalinjoja, joiden sijaintiin ja toteuttamiseen liittyy epävarmuutta.





**Suunnittelumääräys:** Maankäytön suunnittelussa on turvattava voimalinjan yhteystarpeen toteuttamismahdollisuudet. Yksityiskohtaisempi suunnittelu edellyttää voimalinjayhteyden toteuttamistavan, sijainnin ja ympäröivään maankäyttöön liittymisen tarkempaa tutkimista.

## S

### **Suojelualue.**

Merkinnällä osoitetaan luonnonsuojelulain nojalla suojellut tai suojeltaviksi tarkoitetut alueet, kuten kansallispuistot ja luonnonpuistot sekä soiden-, rantojen-, vanhojen metsien, lehtojen- ja lintuvesiensuojelualueet. Merkinnällä osoitetaan myös ne suojelualueet, jotka voidaan toteuttaa luonnonsuojelulain ja/tai muun lainsäädännön perusteella, sekä koskien suojelulla rauhoitetut kosket.

Kohdemerkintää käytetään osoittamaan 2–10 hehtaarin kokoisia alueita. Alle 2 hehtaarin kokoisia alueita ei osoiteta maakuntakaavassa. Alueilla, joihin sisältyy pinta-alaltaan merkittäviä vesialueita, käytetään lisäksi alueen ulkorajat osoittavaa merkintää.

**Suojelumääräys:** Alueella ei saa ryhtyä sellaisiin toimenpiteisiin, jotka saattavat vaarantaa alueen suojeluarvoja. Luonnonsuojelulain nojalla muodostettuja alueita koskevat suojelupäätöksessä annetut määräykset, ja alueiden toteuttamisesta vastaa ensisijaisesti valtio. Muiden alueiden osalta suojelun toteutus päätetään yksityiskohtaisemman suunnittelun yhteydessä.

### **Maaseutualue.**

Merkinnällä osoitetaan alueet, jotka on ensisijaisesti tarkoitettu maa- ja metsätalouden ja niitä tukevien elinkeinojen käyttöön.

**Suunnittelumääräys:** Yksityiskohtaisemmassa suunnittelussa voidaan alueelle osoittaa vaikutuksiltaan paikallisesti merkittävää maankäyttöä.

## MK

### **Maa- ja metsätalousvaltainen alue, joka on ekosysteemipalvelujen kannalta merkittävä.**

Merkinnällä osoitetaan maakunnallisesti merkittävät laajat yhtenäiset luonnon ydinalueet tai luonnon- ja kulttuuriympäristöjen kokonaisuudet, joilla on tarvetta retkeilyyn ja ulkoilun järjestämiseen. Alueet ovat osa maakunnan ekologista verkostoa, ja ne tukevat luonnonympäristöjen kytkeytyvyyttä, säilymistä ja virkistyskäyttöä. Merkintä ei rajoita alueen maa- ja metsätaloukseen tai käyttöä vakituiseen tai loma-asumiseen.

**Suunnittelumääräys:** Alueen yksityiskohtaisemmassa suunnittelussa on kiinnitettävä huomiota maa- ja metsätalouden toimintaedellytysten turvaamiseen sekä ulkoilumahdollisuuksia parantavien polku- ja reittiverkoston ja näihin liittyvien palvelujen järjestämiseen. Alueen suunnittelussa ja toteutuksessa tulee ottaa huomioon luonnon monimuotoisuuden ja muiden luonnonarvojen säilyminen sekä välttää luonnonympäristöjen pirstoutumista.

**Kehittämissuositus:** Helvetinjärven ja Seitsemisen kansallispuistoihin, Riuttaskorven virkistysmetsään ja Haukkamaan ympäristöarvometsään kytkeytyvällä alueella tulee kehittää luontomatkailun palveluita ja edistää toimia, jotka ylläpitävät alueen ominaislaatua sekä edesauttavat luontomatkailun toimintaedellytysten syntymistä



ja säilymistä. Alueella tulee edistää virkistysreittien toteuttamista ja ylläpitoa. Alue tulee suunnitella ja toteuttaa yhtenäisenä luontomatkailukokonaisuutena.



### **Tuulivoima-alue.**

Merkinnällä osoitetaan maakunnallisesti ja seudullisesti merkittävät tuulivoimaloiden alueet, joille on mahdollista sijoittaa kymmenen tai useampia voimaloita.

Suunnittelumääräys: Alueen yksityiskohtaisemmassa suunnittelussa tulee ottaa huomioon vaikutukset vakituiseen ja loma-asutukseen, luontoon, kuten linnustoon ja lepakoihin, ekologiaan yhteyksiin, pohjaveteen sekä ulkoilu- ja virkistysyhteyksiin. Suunnittelussa tulee ottaa huomioon asutukseen kohdistuvat melu- ja välkevaikutukset sekä varmistaa arvokkaiden geologisten muodostumien ja maisema- ja kulttuuriympäristöarvojen säilyminen. Lisäksi tulee ottaa huomioon puolustusvoimien toimintaedellytykset, tutkajärjestelmien ja radioyhteyksien turvaaminen sekä Ilmatieteenlaitoksen säätätukien, lentolookenteen, tie- ja raideliikenteen ja voimajohtojen asettamat rajoitteet.

Tuulivoima-alueilla tv1, joille on mahdollista sijoittaa kymmenen tai useampia voimaloita, on voimassa maankäyttö- ja rakennuslain 33 §:n mukainen ehdollinen rakentamisrajoitus.



### **Natura 2000 -verkostoon kuuluva alue.**

Merkinnällä osoitetaan valtioneuvoston päätösten mukaiset Natura 2000 -verkostoon kuuluvat alueet, joiden suojeluarvojen huomioon ottamisesta on säädetty luonnonsuojelulain 65 ja 66 §:ssä.



### **Maakunnallisesti arvokas kulttuurimaisema.**

Merkinnällä osoitetaan maisema-alueiden ulkopuoliset maakunnallisesti arvokkaat maaseudun kulttuurimaisemat.

Suunnittelumääräys: Alueen yksityiskohtaisemmassa suunnittelussa, rakentamisessa ja käytössä tulee turvata ja edistää luonnon- ja kulttuuriympäristön arvojen säilymistä. Avointen maisematilojen säilymiseen ja uusien rakennuspaikkojen sijaintiin on kiinnitettävä erityistä huomiota.



Ma

### **Valtakunnallisesti arvokkaaksi esitetty ja/tai maakunnallisesti arvokas maisema-alue.**

Merkinnällä osoitetaan valtakunnallisiksi esitetyt, maakunnallisesti arvokkaat maisema-alueet (Ma) sekä maakunnallisesti arvokkaat maisema-alueet (Mam).



Mam

Suunnittelumääräys: Alueen yksityiskohtaisemmassa suunnittelussa, rakentamisessa ja käytössä on varmistettava, että valtakunnallisesti ja maakunnallisesti merkittävät kulttuuriympäristöjen ja luonnonperinnön arvot säilyvät. Avointen maisematilojen säilymiseen ja uusien rakennuspaikkojen sijaintiin on kiinnitettävä erityistä huomiota.



### **Tärkeä seutu- tai yhdystie.**

Merkinnällä osoitetaan maakunnallisesti merkittävät seututiet ja yhdystiet sekä niihin kuuluvat katuosuudet ja yhdystieluonteiset kadut. Tärkeät seutu- ja yhdystiet



yhdistävät maakuntakaavan taajamatoimintojen alueita ja kyläkeskuksia kuntakeskuksiin tai ovat verkostollisesti merkittäviä korkeampiluokkaisia väyliä täydentäviä yhteyksiä.

### Ulkoilureitti.

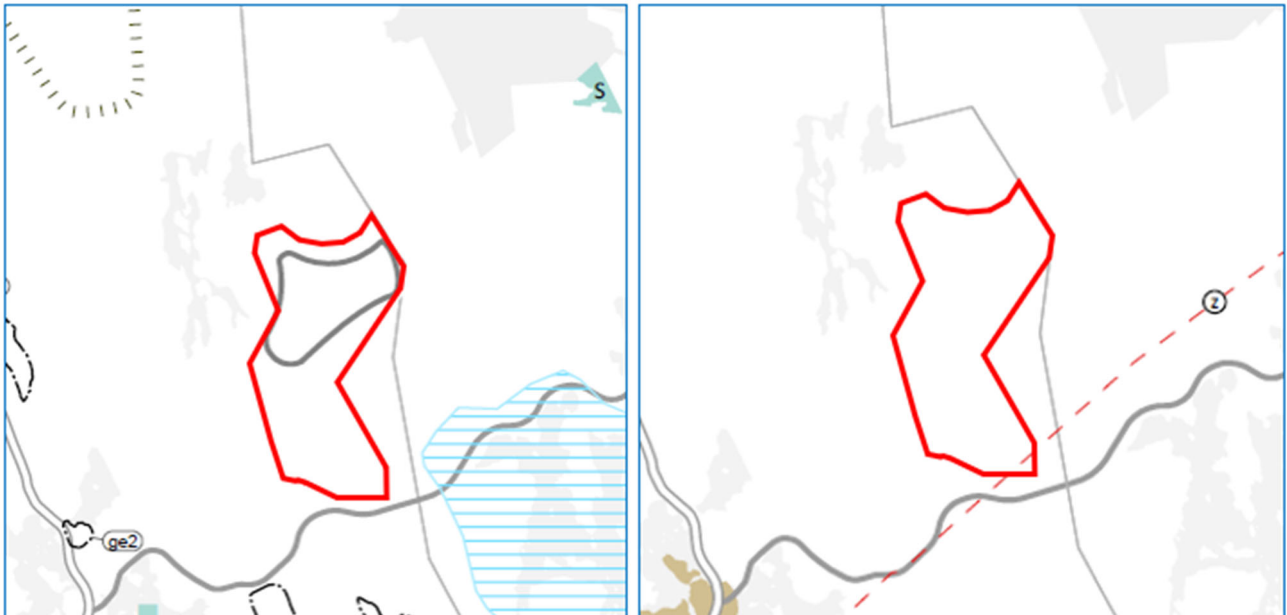
Merkinnällä osoitetaan maakunnallisesti ja seudullisesti merkittävät ohjeelliset ulkoilureitit. Merkintä osoittaa ensisijaisesti tarpeen reitille.

Suunnittelumääräys: Yksityiskohtaisemmassa suunnittelussa on turvattava ulkoilureitin toteuttamisedellytykset osana maakunnallisesti ja seudullisesti toimivaa reitistöä. Suunnittelussa tulee kiinnittää huomiota luonnonarvojen säilymiseen suunnatamalla reitit kulutusta kestäville alueille.

Pirkanmaan liitossa on käynnissä Pirkanmaan vaihemaakuntakaavan (elonkirjo ja energia) laadinta, joka kattaa kaikki Pirkanmaan kunnat. Vaihemaakuntakaavan tavoitteena on tukea pirkanmaalaisen luonnon elonkirjoa ja monimuotoisuutta, sekä vahvistaa edellytyksiä kestäväälle energiantuotannolle maakunnan alueella. Lisäksi kaavatyössä tarkistetaan kaupan ohjauksen ratkaisua päivitetyn maankäyttö- ja rakennuslain mukaisesti, ja tarkastellaan Puolustusvoimien toimintaan liittyvien suoja-alueiden ajantasaisuus. Elonkirjo ja energia vaihemaakuntakaavan maisemavaikutusten arviointia ja näkyvyysanalyysiä (2022) on tammikuussa 2024 täydennetty lisäselvityksellä. Maisemaselvityksen täydennyksessä on tarkasteltu yhtenä alueena Ylöjärven Patakorven aluetta.

Vaihemaakuntakaavan viranomaisehdotus on ollut viranomaislausunnoilla 3.5.2024 asti.

Suunnittelualue sijoittuu enimmäkseen tuulienergiantuotannon alueelle.



Kuvapari 5. Ote Pirkanmaan Elonkirjo ja energia vaihemaakuntakan viranomaisehdotuksesta. Vasemmalla kartta 1; uudet ja päivitetyt kaavamerkinnot sekä oikealla kartta 2; kaavamääräyksiltään muuttuneet kaavamerkinnot. Suunnittelualueen likimääräinen sijainti punaisella rajauksella.



Suunnittelualueelle ja sen läheisyyteen kohdistuvat seuraavat merkinnät:



### **Voimalinjan yhteystarve.**

Yhteystarvemerkinnällä osoitetaan uusia voimalinjoja, joiden sijaintiin ja toteuttamiseen liittyy epävarmuutta.

Suunnittelumääräys: Maankäytön suunnittelussa on turvattava voimalinjan yhteystarpeen toteuttamismahdollisuudet. Yksityiskohtaisempi suunnittelu edellyttää voimalinjayhteyden toteuttamistavan, sijainnin ja ympäröivään maankäyttöön liittymisen tarkempaa tutkimista. Erytystä huomiota tulee kiinnittää voimalinjojen yhteensovittamiseen alueen arkeologisten, luonto-, maisema- ja kulttuuriympäristöarvojen kanssa.



### **Tuulienergiatuotannon alue.**

Merkinnällä osoitetaan seudullisesti merkittävät tuulienergiatuotannon alueet.

Suunnittelumääräys: Seudullisesti merkittävänä tuulienergiatuotannon alueina ohjataan vähintään kahdeksan (8) voimalan kokonaisuuksia.

Alueen suunnittelussa ja toteutuksessa tulee ottaa huomioon erityisesti vaikutukset asutukseen, luontoarvoihin, merkittäviin ekologiin yhteyksiin, maisemaan ja kulttuuriperintöön, arvokkaisiin geologisiin muodostumiin, pinta- ja pohjavesiin sekä tuulienergiatuotannon yhteisvaikutuksiin. Alueiden yksityiskohtaisemmassa suunnittelussa tulee ottaa huomioon vaikutukset tutka- ja lentotoimintaan, radiojärjestelmiin sekä erikoiskuljetusten vaatimiin liikenneväyliin ja -järjestelyihin.

Alueen yksityiskohtaisemmassa suunnittelussa sekä toteutuksessa tulee varmistaa, ettei suuriin petolintuihin kohdistu merkittäviä haitallisia vaikutuksia. Lisäksi erityistä huomiota tulee kiinnittää linnustoon kohdistuviin yhteisvaikutuksiin.

Tuulienergiatuotannon alueilla on voimassa lainsäädännön mukainen maakunta-kaavan ehdollinen rakentamisrajoitus.

Suunnittelusuositus: Alueen suunnittelussa ja toteutuksessa on suositeltavaa tarkastella myös muun energiantuotannon ja energian varastoinnin mahdollisuudet.



### **Valtakunnallisesti arvokas maisema-alue.**

Merkinnällä osoitetaan valtakunnallisesti arvokkaat maisema-alueet (VAMA 2021).

Suunnittelumääräys: Alueen yksityiskohtaisemmassa suunnittelussa, rakentamisessa ja käytössä on varmistettava, että valtakunnallisesti merkittävät kulttuuriympäristöjen ja luonnonperinnön arvot säilyvät. Avointen maisematilojen säilymiseen sekä uusien rakennuspaikkojen sijaintiin ja rakentamistapaan on kiinnitettävä erityistä huomiota.

Maisema-alueiden kanssa päällekkäiset maakunnallisesti arvokkaat kulttuurimaisemat on esitetty kaavaselostuksen liitekartalla "Kulttuurimaisemat".

Suunnitteluun vaikuttavat yleismääräykset:



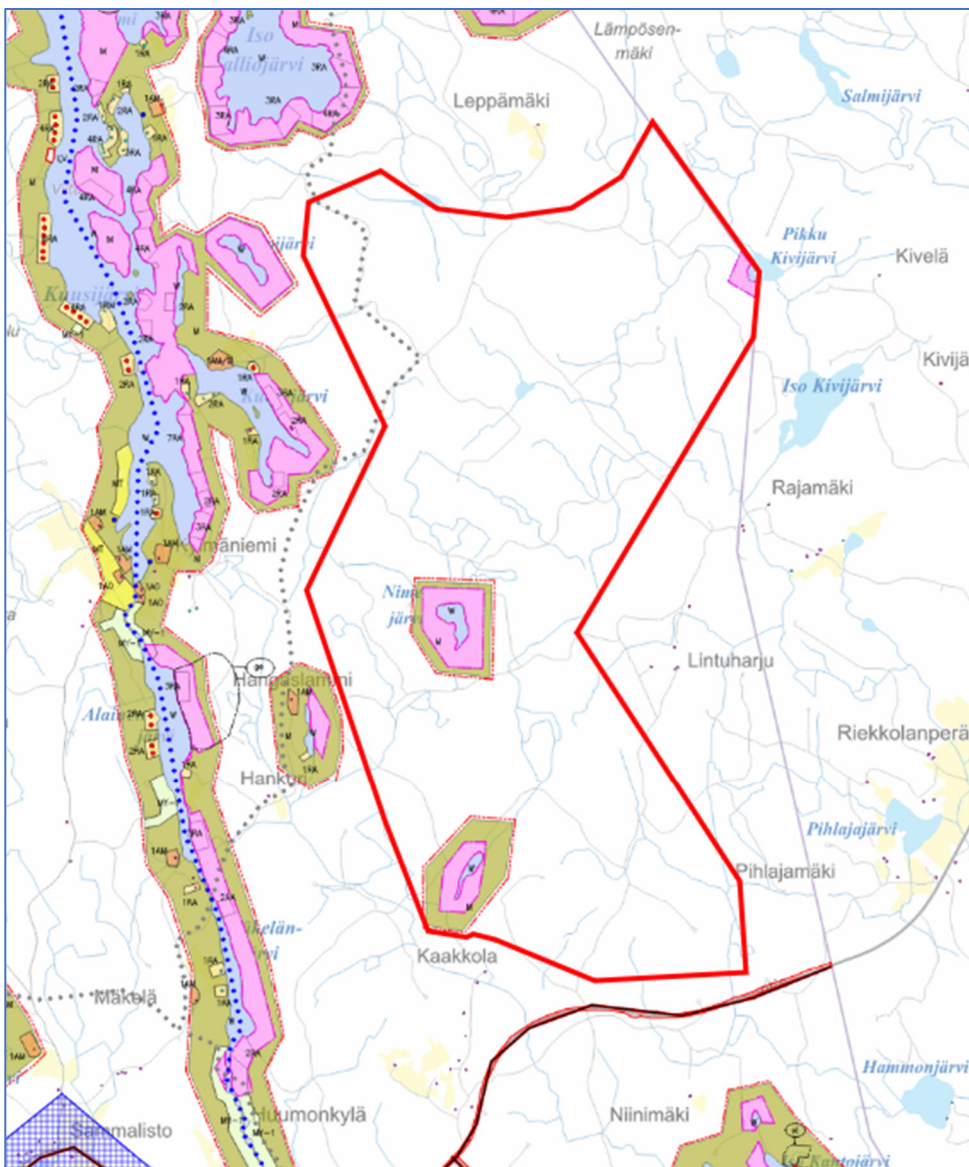


- Sähköverkon kehittäminen ja uusien yhteyksien rakentaminen on tehtävä ympäristön kannalta mahdollisimman vähäisin vaikutuksin ensisijaisesti olemissa olevia ja yhteisiä johto- ja maastokäytäviä sekä pylväsrakenteita hyödyntäen.
- Tuulivoimarakentamisen yksityiskohtaisemmassa suunnittelussa tulee varmistaa kansallisen turvallisuuden, puolustusvoimien toiminnan, lentoliikenteen, tutka- ja radiojärjestelmien, liikenneväylien, voimajohtojen sekä arkeologisen kulttuuriperinnön ja luonnonsuojelukohteiden edellyttämät rajoitteet ja pyytää lausunnot asianomaisilta viranomaisilta.

## 2.4 YLEISKAAVAT

### 2.4.1 Ylöjärvi

Suunnittelualueelle sijoittuu osittain Kurun rantaosayleiskaava (hyv. 10.5.2004 § 21-24), jonka Patakorven osayleiskaava tulee voimaantullessaan korvaamaan suunnittelualueen osalta.



Kuva 6. Suunnittelualueen yleiskaavojen nykytilanne. (kuva ylöjärven kaava karttapalvelusta)



Kurun rantaosayleiskaavassa suunnittelualueelle sijoittuvat seuraavat merkinnät:



**Maa- ja metsätalousvaltainen alue.**

MRL:n 43 §:n nojalla määrätään, että alueella on 200 metrin syvyisellä rantavyöhykkeellä rakentaminen kielletty lukuun ottamatta maa- ja metsätalouden harjoittamiseen liittyviä talousrakennuksia.



**Vesialue.**



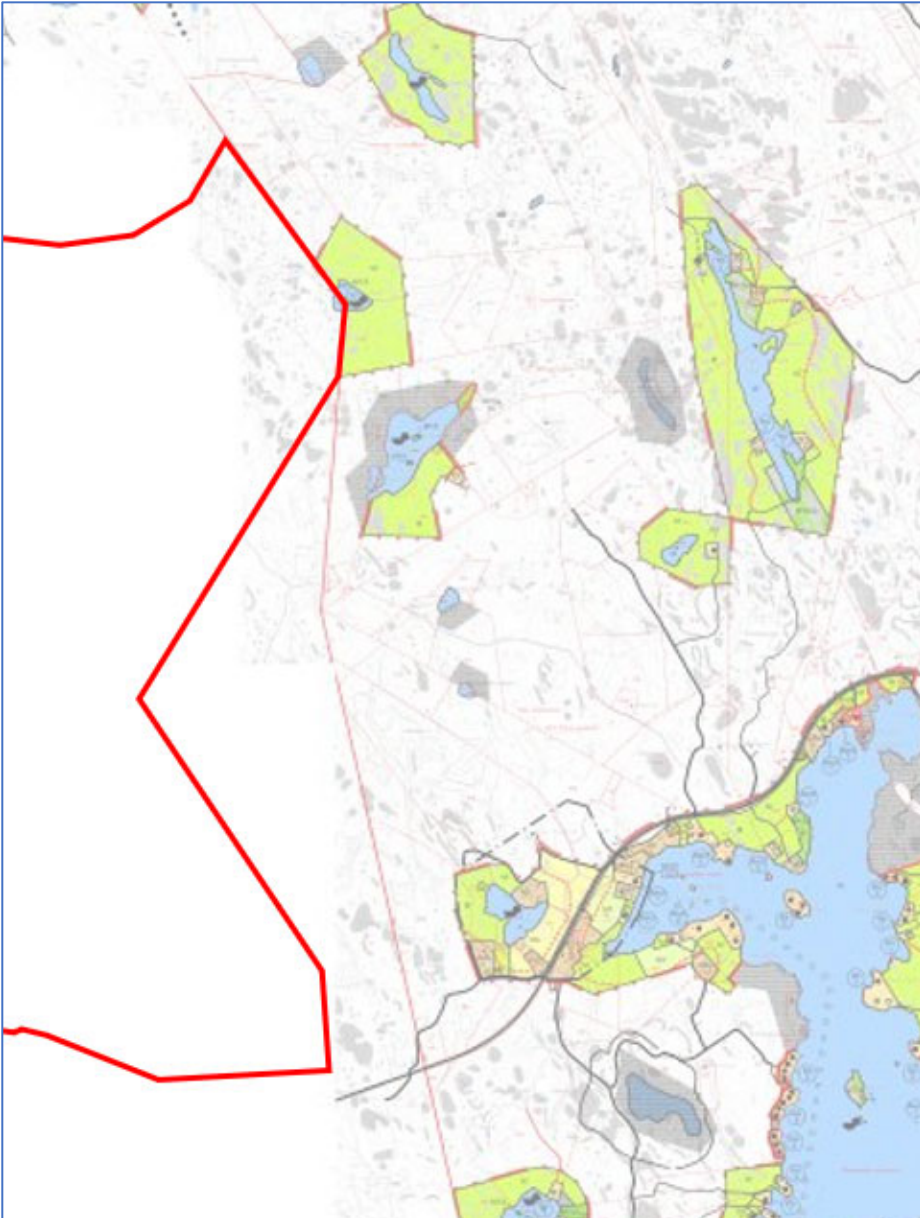
**Ranta-asemakaava-alueen raja.**

Ranta-asemakaava-alueilla on voimassa ranta-asemakaavan määräykset.

#### 2.4.2 Ruovesi

Suunnittelualue rajautuu Ruoveden rantaosayleiskaavaan, osa-alue 1 (hyv. 17.12.2012, lainvoimaiseksi 21.8.2017). Rantaosayleiskaavassa suunnittelualueella lähimmille osille on osoitettu maa- ja metsätalousvaltaista aluetta (M), maa- ja metsätalousvaltaista aluetta, jolla on erityisiä ympäristöarvoja (MY) sekä vesialuetta (W). Lähimmät kaavoitetut vesistöt ovat linnustollisesti arvokkaita. Lähimmät rakentamattomat rantaosayleiskaavan mukaiset rakennuspaikat sijoittuvat n. 1,5 km etäisyydelle lähimmistä voimaloista.





Kuva 7. Ote Ruoveden yleiskaavayhdistelmästä. Suunnittelualue punaisella rajauksella.

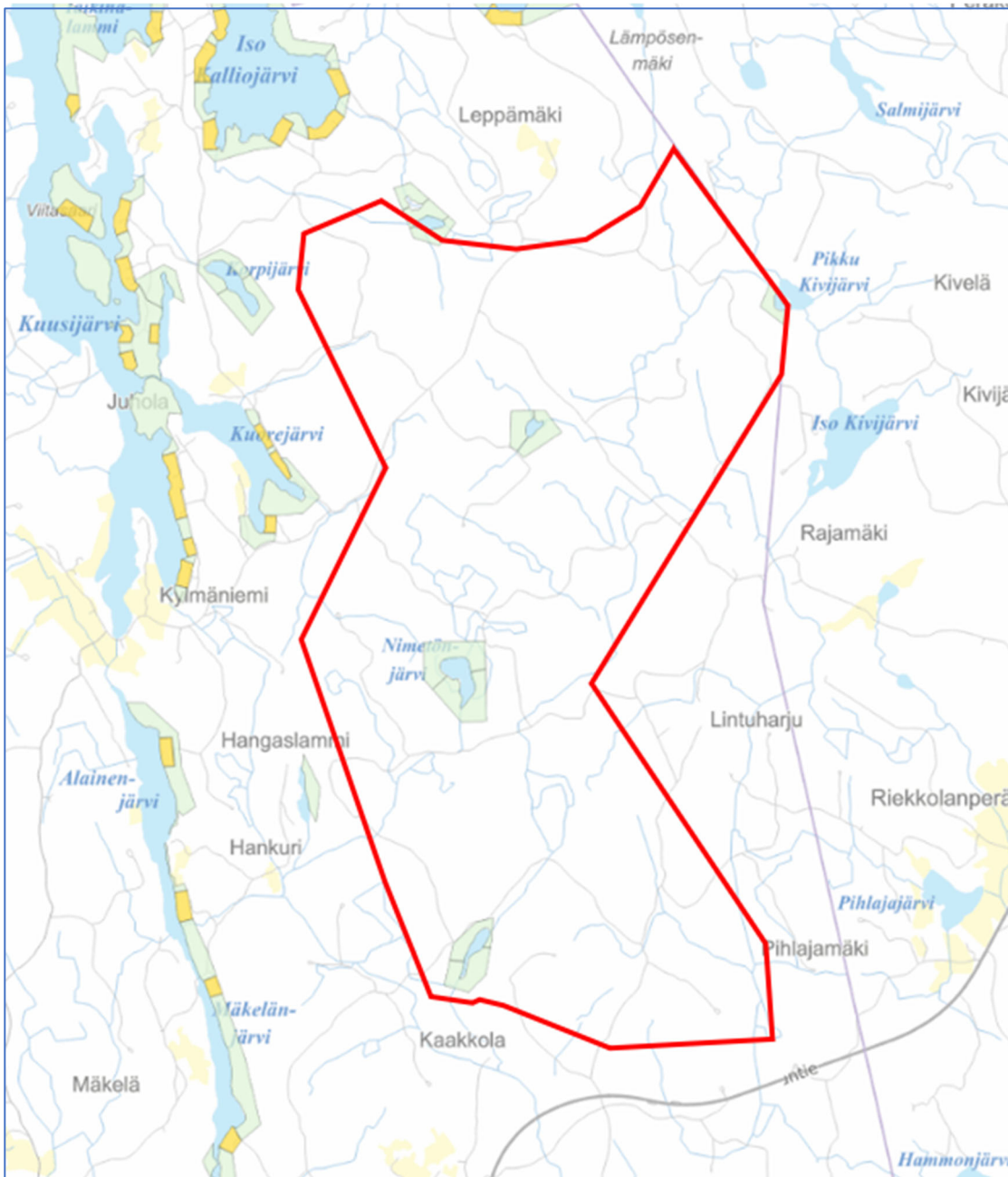
## 2.5 ASEMAKAAVAT JA RANTA-ASEMAKAAVAT

### 2.5.1 Ylöjärvi

Suunnittelualueella ei ole voimassa olevaa asemakaavaa. Lähimmät asemakaavoitetut alueet sijoittuvat Kuruun n. 4,3 km suunnittelualueesta lounaaseen.

Suunnittelualueen ranta-alueille sijoittuu Metsä- Serlan rantakaavan koilliset osat (hyväksytty 22.1.1996, lainvoimaiseksi 3.2.1998). Metsä Serlan (koilliset osat) ranta-asemakaavassa suunnittelualueelle sijoittuu merkintä M; maa- ja metsätalousalue, jolla rakentaminen on kielletty. Ranta-asemakaavassa osoitetut lähimmät rakennuspaikat sijoittuvat länsipuolelle n. 1,1 km etäisyydelle voimaloista. Suunnittelualueella olevat ranta-asemakaavat jäävät voimaan Patakorven osayleiskaavan hyväksymisen jälkeenkin.





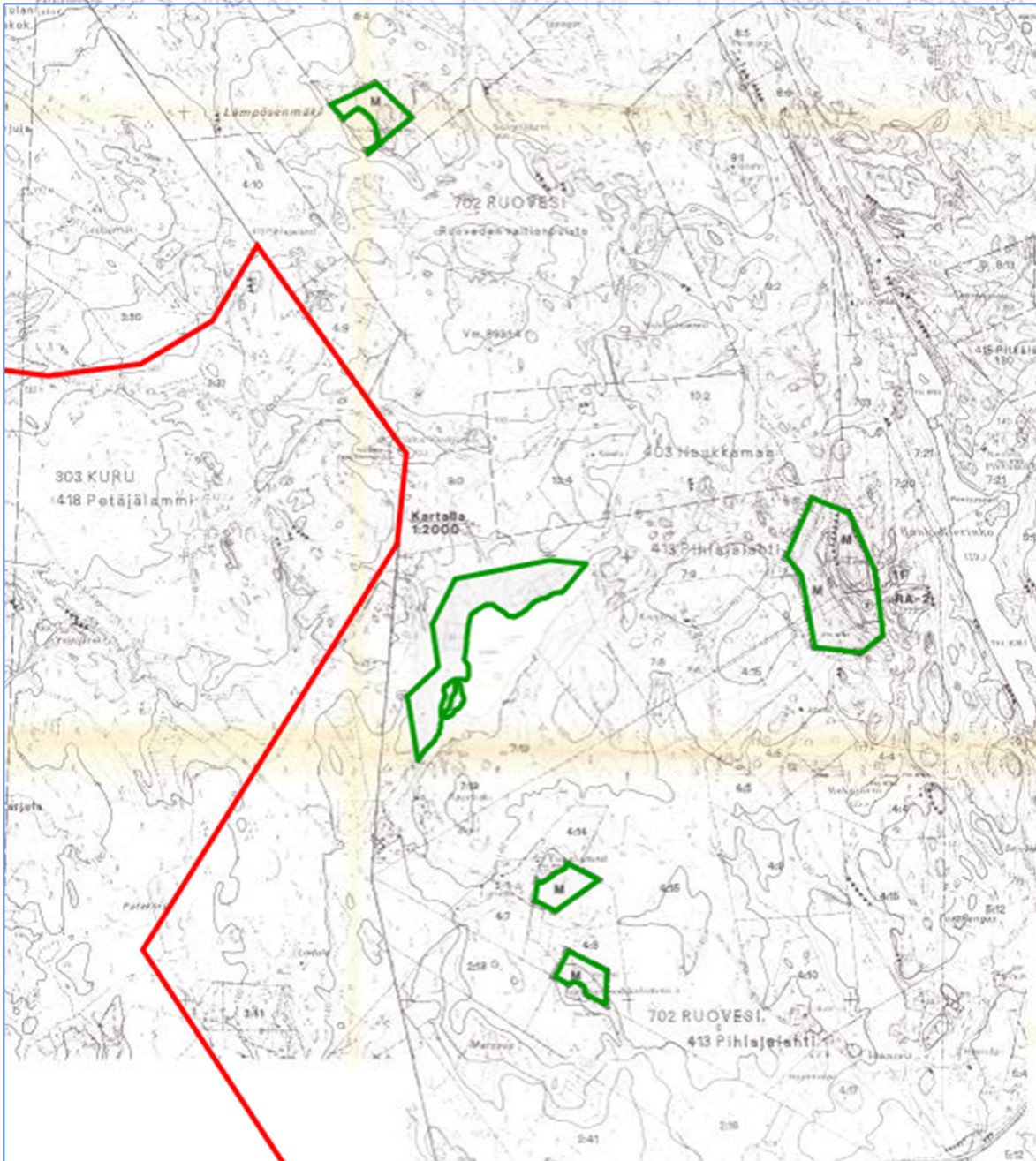
Kuva 8. Ote ranta-asemakaavojen yhdistelmästä. Suunnittelualue punaisella rajauksella.

### 2.5.2 Ruovesi

Suunnittelualueen läheisyyteen sijoittuu Ruoveden Metsä-Serlan rantakaava (hyv. 30.6.1997). Iso Kivijärven rannalle on osoitettu viisi rakennuspaikkaa merkinnällä RA-1; Loma-asuntojen kortteli-alue. Normaali rakennuspaikkakohtainen rakennusoikeus. Kyseiset rakennuspaikat ovat kaikki rakentuneet. Muutoin suunnittelualueen läheisyyteen sijoittuvat alueet on osoitettu maa- ja metsätalousalueeksi, jolla rakentaminen on kielletty (M).







Kuva 9. Ote Ruoveden Metsä-Serlan rantakaavasta. Suunnittelualue punaisella rajauksella.



## 2.6 LIITTYMINEN MUIHIN HANKKEISIIN

Patakorven suunnittelualueen välittömään läheisyyteen ei sijoitu muita tuulivoimahankkeita. Lähin tuotannossa oleva yhden tuulivoimalan käsittävä Kytövuori sijoittuu Ruovedelle n. 16 km itään. Noin 15 km etäisyydelle itään on suunnittelussa max 5 voimalaa käsittävä Murskemäen tuulivoimapuisto Ruovedellä. Alle 20 km etäisyydellä ei ole suunnittelussa muita tuulivoimahankkeita.



Kuva 10. Patakorven tuulivoimahanketta lähimmät tuulivoimahankkeet

## 3 SELVITYKSET JA VAIKUTUSTEN ARVIOINTI

Maankäyttö- ja rakennuslain 9 §:n mukaan kaavan tulee perustua kaavan merkittävät vaikutukset arvioivaan suunnitteluun ja sen edellyttämiin tutkimuksiin ja selvityksiin. Kaavan vaikutuksia selvittäessä otetaan huomioon kaavan tehtävä ja tarkoitus. Selvitykset on tehtävä koko siltä alueelta, jolla kaavalla voidaan arvioida olevan olennaisia vaikutuksia.

Osayleiskaavan kanssa samanaikaisesti tehtävässä ympäristövaikutusten arvioinnissa (YVA) arvioidaan hankkeen vaikutukset ympäristöön (väestöön, luontoon ja sen monimuotoisuuteen, rakennettuun ympäristöön, maisemaan ja luonnonvaroihin). Osayleiskaavassa hyödynnetään YVA-menettelyn tuloksia sekä YVA:n yhteydessä tehtäviä selvityksiä, joita ovat mm.:

- o Näkemäalueanalyysi
- o Maisemaselvitys ja havainnekuvat
- o Arkeologinen inventointi
- o Melumallinnus
- o Välkemallinnus
- o Matkailukysely Helvetinjärven kansallispuiston sekä Ruoveden ja Kurun alueen retkeilijöille ja matkailijoille
- o Matkailukysely matkailupalveluiden tuottajille



- Asukaskysely
- Luontoselvitykset (mm. kasvillisuus- ja luontotyypit, linnusto, liito-oravat, lepakot, nisäkkäät ja suuret pedot)

Selvityksinä huomioidaan soveltuvin osin myös maakunnalliset inventoinnit ja selvitykset, jotka on laadittu maakuntakaavan taustaksi.

Vaikutusten arviointi perustuu osaltaan hankkeesta laadittavaan YVA-lain mukaiseen ympäristövaikutusten arviointiin. Ympäristövaikutusten arvioinnin tuloksista kootaan kaavaselostukseen keskeiset vaikutukset. Kaavoituksen näkökulmasta keskeiset tarkasteltavat vaikutukset muodostuvat luonto-, maisema-, melu-, välke-, kulttuuriympäristö- ja ilmasto- ja ilmastovaikutuksista sekä vaikutuksista matkailulle ja muutoin ihmisiin. Tarvittavassa laajuudessa tarkastellaan vaikutuksia myös liikenteeseen sekä maankäyttöön ja yhdyskuntarakenteeseen.

Osayleiskaavassa vaikutuksia arvioidaan MRL 9 § ja MRA 1 § mukaisesti:

- 1) ihmisten elinoloihin ja ympäristöön,
- 2) maa- ja kallioperään, veteen, ilmaan ja ilmastoon,
- 3) kasvi- ja eläinlajeihin, luonnon monimuotoisuuteen ja luonnonvaroihin,
- 4) alue- ja yhdyskuntarakenteeseen, yhdyskunta- ja energiatalouteen sekä liikenteeseen,
- 5) kaupunkikuvaan, maisemaan, kulttuuriperintöön ja rakennettuun ympäristöön.
- 6) elinkeinoelämän toimivan kilpailun kehittymiseen.

YVA-menettelyn arviointimenetelmät kuvataan tarkemmin ympäristövaikutusten arviointiohjelmassa.

## 4 HANKKEEN EDELLYTTÄMÄT TAI MAHDOLLISESTI EDELLYTTÄMÄT LUVAT JA SUUNNITELMAT

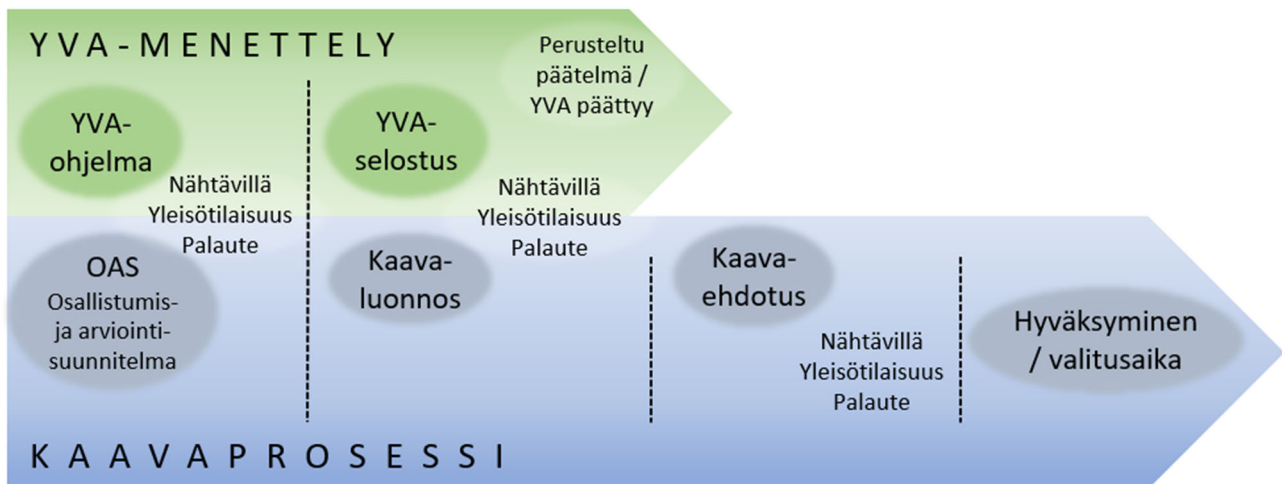
- Maankäyttöoikeudet ja -sopimukset
  - Tuulivoimalan rakennuslupaa ei voida myöntää ilman maanomistajan ja tuulivoimayhtiön välistä vuokrasopimusta. Sopimuksien laadinta on hankkeesta vastaavan vastuulla. Hankevas- taava on jo tehnyt maanvuokraussopimuksia tuulivoimaloiden paikoista.
- YVA-menettely (Laki ympäristövaikutusten arviointimenettelystä (252/2017))
  - Selvitetään ja arvioidaan hankkeen mahdollisesti aiheuttamat ympäristövaikutukset. Arviointimenettelyn tulee olla saatettu loppuun viimeistään ennen päätöksentekoa hanketta koskevassa lupamenettelyssä. YVA ei kuitenkaan ole lupamenettely eikä sen pohjalta anneta päätöksiä.
- Rakennuslupa (Maankäyttö- ja rakennuslaki (132/1999))
  - Tuulivoimaloiden rakentaminen edellyttää rakennuslupia, ja ne myöntää yleiskaavan perusteella kunnan rakennusvalvontaviranomainen.
- Ympäristölupa (Ympäristönsuojelulaki (527/2014))
  - Tuulivoimalat eivät pääsääntöisesti edellytä ympäristölupaa. Lupaa voidaan vaatia, mikäli tuulivoimalasta saattaa aiheutua naapurussuhde laissa tarkoitettua kohtuutonta rasisusta melu- tai välkevaikutuksen vuoksi.
- Liittymissopimus sähköverkkoon
- Erikoiskuljetuslupa (Liikenneministeriön päätös erikoiskuljetuksista ja erikoiskuljetusajoneuvoista (1715/92))
- Lentoestelupa (Ilmailulaki (864/2014))



- Puolustusvoimien hyväksyntä
- Maa-aineslupa (Maa-aineslaki (555/1981))
- Voimajohtoalueen tutkimuslupa (Lunastuslaki (603/1977))
- Voimajohtoalueen lunastuslupa (Lunastuslaki (603/1977))
- Sähkömarkkinalain mukainen lupa (Sähkömarkkinalaki (588/2013))
- Vesilain mukainen lupa (Vesilaki (587/2011))
- Luonnonsuojelulain poikkeamislupa
- Liittymälupa maantiehen (Laki liikennejärjestelmästä ja maanteistä (503/2005))
- Suunnittelulupa maantieverkon parantamiseen (Laki liikennejärjestelmästä ja maanteistä (503/2005))
- Työlupa tiealueella työskentelyyn (Laki liikennejärjestelmästä ja maanteistä (503/2005))
- Lupa kaapeleiden ja johtojen sijoittamiseen yleiselle tiealueelle (Laki liikennejärjestelmästä ja maanteistä (503/2005))
- Muinaismuistolain kajoamislupa (Muinaismuistolaki (295/1963))

## 5 YVA-MENETTELYN JA KAAVAN YHTEEN SOVITTAMINEN

Patakorven ympäristövaikutusten arviointi (YVA-menettely) ja osayleiskaavoitus pyritään toteuttamaan aikataulullisesti rinnakkain muun muassa järjestämällä yhteinen yleisötilaisuus YVA-ohjelma- ja OAS-vaiheessa sekä YVA-selostus- ja kaavaluonnosvaiheessa. Osayleiskaavoituksessa hyödynnetään YVA:n yhteydessä tehtyjä selvityksiä ja ympäristövaikutusten arviointeja. Kaavaehdotusta ei voida asettaa nähtäville ennen perustellun päätelmän saamista YVA-selostuksesta.





## 6 KAAVAPROSESSI JA VUOROVAIKUTUS

### 6.1 OSALLISET

Maankäyttö- ja rakennuslaki edellyttää vuorovaikutusta kaavaa valmisteltaessa. Osalliset voivat ottaa kantaa kaavoitukseen sen eri vaiheissa.

Osallisia ovat (MRL62 §):

- Ne, joiden asumiseen, työntekoon tai muihin oloihin kaava saattaa huomattavasti vaikuttaa
  - Kaavan vaikutusalueen asukkaat ja maanomistajat sekä yritykset ja elinkeinonharjoittajat
- Ne viranomaiset ja yhteisöt, joiden toimialaa suunnittelussa käsitellään:
  - Ylöjärven kaupungin eri hallintokunnat
  - Ruoveden kunta
  - Pirkanmaan ELY-keskus
  - Pirkanmaan liitto
  - Länsi- ja Sisä-Suomen aluehallintovirasto
  - Pirkanmaan maakuntamuseo
  - Museovirasto
  - Puolustusvoimien pääesikunta
  - Puolustusvoimien logistiikkalaitos, 2. logistiikkarykmentti
  - Pirkanmaan pelastuslaitos
  - Metsähallitus
  - Metsäkeskus
  - Luonnonvarakeskus Luke
  - Ilmatieteen laitos
  - Fingrid Oyj
  - Elenia
  - Väylävirasto
  - Traficom Fintraffic Lennonvarmistus Oy
  - Digita Oy
  - Suomen erillisverkot Oy
  - Telia Finland Oyj
  - Elisa Oyj
  - DNA Oy
  - Etelä-Suomen maa- ja kotitalousnaiset
  - Pirkanmaan luonnonsuojelupiiri
  - Suomen luonnonsuojeluliiton Ylöjärven yhdistys ry
  - Pirkanmaan lintutieteellinen yhdistys
  - MHY Pirkanmaa
  - MTK-Kuru
  - Kurun riistanhoitoyhdistys
  - Kurun yrittäjät ry
  - Ylöjärven yrityspalvelu Oy
  - Kesäkurulaisten neuvottelukunta
  - Kuru-Seura (Kurun Lehti)
  - Länsi-Teiskon kyläyhdistys Oy
  - Parkkuun seudun kyläyhdistys
  - Taistelijan talo -palveluyhdistys ry
  - Kuru neuvosto
- Muut osalliset ja osalliseksi ilmoittautuvat



## 6.2 OSALLISTUMINEN, VUOROVAIKUTUKSEN JÄRJESTÄMINEN JA VIRANOMAISYHTEISTYÖ

**Kuulutukset julkaistaan vähintään Ylöjärven Uutisissa, kaupungin ilmoitustaululla sekä internet –sivuilla [www.ylojarvi.fi](http://www.ylojarvi.fi)**  
(Asuminen ja ympäristö/Kaupunkisuunnittelu/Kaavoitus/Nähtävillä olevat kaavat).

Virallisten kuuluskanavien lisäksi suunnitelmista pyritään tiedottamaan mahdollisimman laajasti mm. Aamulehdessä ja Ruovesi-lehdessä sekä kirjeitse kaava-alueen ja naapurikiinteistöjen maanomistajille. Lisäksi suunnitelmista voidaan mahdollisesti tiedottaa mm. hanketoimijan, naapurikuntien ja yhdistysten nettisivuilla tai muilla kanavilla. Kaava-aineisto pidetään nähtävillä kaupungin nettisivuilla sekä kaupungintalolla ja Kurun kirjastossa.

### Kaavan vireilletulo

- Osayleiskaavan vireilletulosta tiedotetaan paikallislehdessä sekä kaupungin internet -sivuilla. Samalla asetetaan osallistumis- ja arviointisuunnitelma nähtäville. (MRL 63 §).
- Osallisilla on mahdollisuus lausua mielipiteensä OAS:sta.
- Järjestetään yhteinen yleisötilaisuus YVA-menettelyn kanssa osallistumis- ja arviointisuunnitelman sekä ympäristövaikutusten arviointiohjelman nähtävilläoloaikana.
- Järjestetään aloitusvaiheen viranomais-/työneuvottelu

### Kaavan valmisteluvaihe

- Valmisteluvaiheen kuulemisesta kuulutetaan ja kaavaluonnosaineisto (kartta, selostus ja erillisselvitykset) asetetaan nähtäville vähintään 30 päivän ajaksi. Kuulemisesta tiedotetaan lehti-ilmoituksella ja kaupungin internet -sivuilla.
- Kuulutuksessa ilmoitetaan ajankohta, jolloin kaavaluonnokseen voi tutustua ja siitä antaa suullisia tai kirjallisia mielipiteitä. Mielipiteiden tekotapa ja jättöpaikka ilmoitetaan kuulutuksessa. Viranomaisilta pyydetään lausunnot. (MRL 62 § ja MRA 30 §).
- Järjestetään yhteinen yleisötilaisuus YVA-menettelyn kanssa kaavaluonnoksesta sekä ympäristövaikutusten arviointiselostuksesta nähtävilläoloaikana.
- Järjestetään viranomaisneuvottelu ennen kaavaluonnoksen nähtäville asettamista.

### Kaavan ehdotusvaihe

- Ehdotusvaiheen kuulemisesta kuulutetaan ja kaavaehdotusaineisto (kartta, selostus ja erillisselvitykset) asetetaan nähtäville vähintään 30 päivän ajaksi. Kuulemisesta tiedotetaan lehti-ilmoituksella ja kaupungin internet -sivuilla. (MRL 65 § ja MRA 19 §).
- Kuulutuksessa ilmoitetaan ajankohta, jolloin kaavaehdotukseen voi tutustua ja siitä antaa kirjallisia muistutuksia. Muistutusten tekotapa ja jättöpaikka ilmoitetaan kuulutuksessa. Viranomaisilta pyydetään lausunnot.
- Järjestetään yleisötilaisuus kaavaehdotuksen nähtävilläoloaikana.
- Järjestetään tarvittaessa viranomais-/työneuvottelu.

### Kaavan hyväksymisvaihe

- Kaavaehdotuksesta annettuihin muistutuksiin ja lausuntoihin laaditaan vastineet. Perusteltu vastine lähetetään niille, jotka ovat toimittaneet osoitetietonsa. (MRL 65 §)
- Kaupunginvaltuusto päättää kaavaehdotuksen hyväksymisestä kaupunginhallituksen esityksestä.



- Osayleiskaavan hyväksymispäätöksestä kuulutetaan. (MRL 67 § ja MRA 94 §).
- Kaupungin on lähetettävä viivytyksettä yleiskaa van hyväksymistä koskeva päätös sekä kaavakartta ja -selostus ELY-keskukselle. (MRA 94 §).
- Hyväksymisestä ilmoitetaan niille kaupungin jäse nille ja muistutuksen tehneille, jotka ovat sitä pyytäneet kaavan ollessa nähtävillä. (MRA 94 §)

### **Muutoksenhaku**

- Kaavan hyväksymistä koskevaan päätökseen haetaan muutosta valittamalla hallinto-oikeuten siten, kun kuntalaissa säädetään. (MRL 188 §). Valitusaika 30 vuorokautta.
- Jos valituksia ei jätetä, kaava astuu voimaa kuulutuksella (MRA 93 §). Kuulutukset julkaistaan sanomalehdessä ja kaupungin internet-sivuilla.

## **6.3 ALUSTAVA AIKATAULU**

Osayleiskaavoituksen alustava aikataulu ja kytkentä YVA:n aikatauluun.

- Osallistumis- ja arviointisuunnitelma (OAS) ja YVA-ohjelma loppuvuosi 2024
- Kaavaluonnos ja YVA-selostus syksy 2025
- Kaavaehdotus kevät 2026
- Kaavan hyväksyminen syksy 2026



## 7 YHTEYSTIEDOT

### **Kaavakonsultti:**

#### **Plandea Oy**

Pitänsillankatu 1–3 G  
67100 Kokkola

[www.plandea.fi](http://www.plandea.fi)

Projektipäällikkö, YKS 691

Ville Vihanta

+358 50 590 6214

[ville.vihanta@plandea.fi](mailto:ville.vihanta@plandea.fi)



Varaprojektipäällikkö, YKS 549

Pekka Kujala

+358 40 726 6050

[pekka.kujala@plandea.fi](mailto:pekka.kujala@plandea.fi)

### **Toimija:**

#### **Eurowind Energy Oy**

Siltasaarenkatu 12 A  
00530 Helsinki

[www.eurowindenergy.com/fi](http://www.eurowindenergy.com/fi)

Projektipäällikkö

Annika Raschen

+358 40 371 1355

[ara@eurowindenergy.com](mailto:ara@eurowindenergy.com)



Sidosryhmäpäällikkö

Mikko Niimes

+358 40 533 2931

[min@eurowindenergy.com](mailto:min@eurowindenergy.com)

### **Kaavoittaja:**

#### **Ylöjärven kaupunki**

Kaavoituksen ohjaus ja hallinnollinen käsittely  
Kuruntie 14

33470 Ylöjärvi

[www.ylojarvi.fi](http://www.ylojarvi.fi)

Yhteydenotot:

[kaavoitus@ylojarvi.fi](mailto:kaavoitus@ylojarvi.fi)



YVA:n henkilöstön yhteystiedot löytyvät YVA-ohjelmasta ja/tai YVA-selostuksesta (ymparisto.fi).

