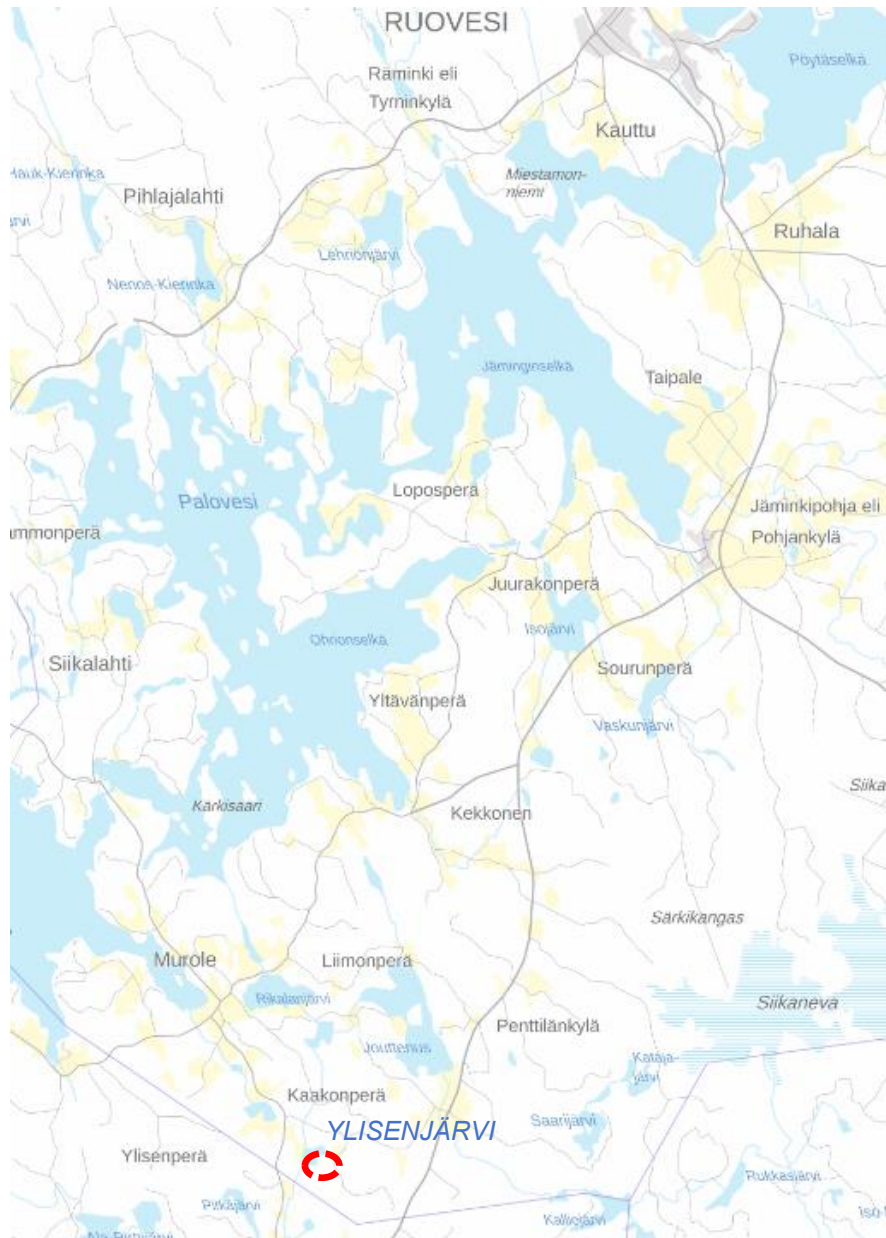


RUOVESI

RUOVEDEN RANTAOSAYLEISKAAVAN MUUTOS

Osa tiloista Koivisto 702-408-2-22 ja Järventaka 702-408-2-119



Kaava-alueen sijaintikartta

OSALLISTUMIS- JA ARVIOINTISUUNNITELMA (OAS)
7.4.2026

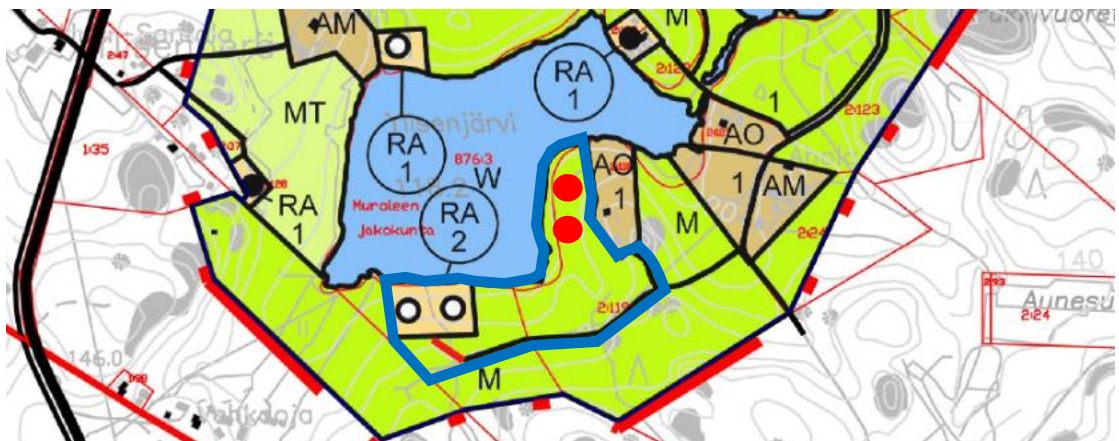
Suunnittelutehtävän määrittely ja tavoitteet

Kaavamuutoksen tavoitteena on siirtää voimassa olevassa rantaosayleiskaavassa tilalle Koivisto 702-408-2-22 osoitetut kaksi vielä toteutumaton lomarakennuspaikka tilan Järventaka 702-408-2-119 alueelle kuvassa 2 esitetyn mukaisesti.

Tavoitteena oleva rakennuspaikkojen siirtoalue on entistä peltoaluetta, joka on istutettu kuuselle, koivulle ja lehtikuuselle noin 20 vuotta sitten. Alue sopii nykyisessä rantaosayleiskaavassa osoitettua rakentamisaluetta paremmin rakentamiseen, koska alueella ei ole suuria kiviä eikä vanhaa puustoa. Alueelle on lisäksi jo olemassa tiepohja ja sähköliittymä on helpompi rakentaa, koska muuntaja on lähempänä. Tilan Järventaka 702-408-2-119 itäosan ranta-alue on myös ilmansuunnan ja rannan laadun osalta edullinen rantarakentamiseen.

Tavoitteena oleva rakennuspaikkojen siirto johtaa yhtenäisempään rakentamisalueiden sijoitteluun Ylisenjärven etelärannalla ja Ylisenjärven etelä- ja länsirannalle muodostuu kokonaisuutena pidempi yhtenäinen rakentamisesta vapaa rannanosa. Rakennuspaikat voidaan sijoittaa siten, ettei niistä aiheudu häiriötä alueen itäpuolella olevalle vanhalle asuinrakennuspaikalle, joka on nykyisin vapaa-ajankäytössä.

Kaavamuutoksessa noudatetaan soveltuvin osin voimassa olevan Ruoveden rantaosayleiskaavan suunnittelu- ja mitoitusperusteita sekä merkintä- ja määräystekniikkaa. Kaavamuutos laaditaan mittakaavassa 1:10000.



Kuva 2. Ote Ruoveden rantaosayleiskaavasta (osa-alue 1). Suunnittelualue on rajattu sinisellä viivalla ja kaavamuutoksella siirrettävien rakennuspaikkojen uusi sijainti on osoitettu punaisilla ympyröillä.

Aiemmat suunnitelmat ja päätökset

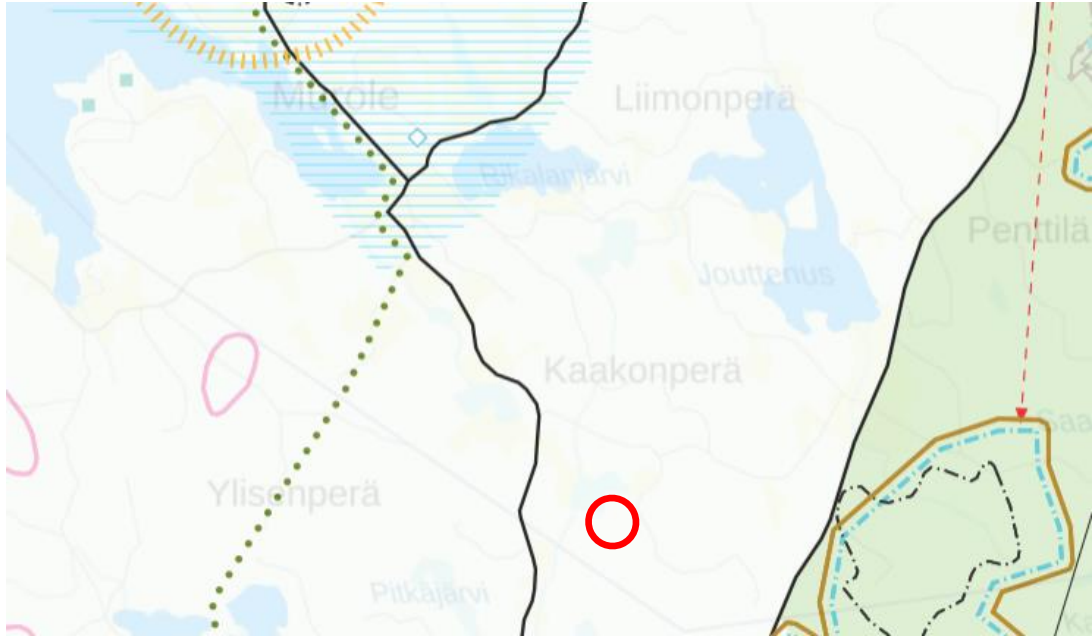
Valtakunnalliset alueidenkäyttötavoitteet

Valtioneuvoston päätöksen 14.12.2017 mukaiset uudistetut valtakunnalliset alueidenkäyttötavoitteet ovat tulleet voimaan 1.4.2018. Maankäyttö- ja rakennuslain mukaan tavoitteet on otettava huomioon ja niiden toteuttamista on edistettävä maakunnan suunnittelussa, kuntien kaavoituksessa ja valtion viranomaisten toiminnassa.

Maakuntakaava

Suunnittelualue kuuluu Pirkanmaan maakuntakaava 2040:n alueeseen (Kuva 3.). Pirkanmaan maakuntavaltuusto hyväksyi maakuntakaavan 27.3.2017 ja se tuli kuulutuksella voimaan 8.6.2017. Korkein hallinto-oikeus käsitteli hyväksymispäätöstä koskevat valitukset ja piti 24.4.2019 päätöksellä Pirkanmaan maakuntakaava 2040:n voimassa maakuntavaltuuston päätöksen mukaisesti.

Suunnittelualue on osoitettu maakuntakaavassa maaseutualueeksi. Maaseutualueiksi osoitetut alueet on ensisijaisesti tarkoitettu maa- ja metsätalouden ja niitä tukevien elinkeinojen käyttöön. Maaseutualueita koskee maakuntakaavan suunnittelumääräys: Yksityiskohtaisemmassa suunnittelussa voidaan alueelle osoittaa vaikutuksiltaan paikallisesti merkittävää maankäyttöä.



Kuva 3. Ote Pirkanmaan maakuntakaavasta 2040. Lähde: Pirkanmaan maakuntakaavojen karttapalvelu. Rantaosayleiskaavan muutosalueen likimääräinen sijainti on esitetty punaisella ympyrällä.

Pirkanmaan maakuntavaltuusto on kokouksessaan 7.4.2025 hyväksynyt maakuntahallituksen esityksen mukaisesti Pirkanmaan elonkirjon ja energian vaihemaakuntakaavan. Vaihemaakuntakaavalla täydennetään ja muutetaan voimassa olevaa Pirkanmaan maakuntakaavaa 2040. Vaihemaakuntakaavassa keskitytään kahteen teemaan: tukemaan pirkanmaalaisen luonnon monimuotoisuutta ja elonkirjoa sekä vahvistamaan edellytyksiä kestäväälle energiantuotannolle maakunnan alueella. Pirkanmaan maakuntahallitus on kokouksessaan 9.6.2025 päättänyt määrätä Pirkanmaan elonkirjon ja energian vaihemaakuntakaavan tulemaan voimaan alueidenkäyttölain 201 § mukaisesti ennen kuin se on saanut lainvoiman. Suunnittelualueelle ei ole osoitettu vaihemaakuntakaavassa aluevarauksia.

Pirkanmaan maakuntahallitus päätti kokouksessaan 28.4.2025 asettaa nähtäville Pirkanmaan teollisuuden vaihemaakuntakaavan osallistumis- ja arviointisuunnitelman. Kyseessä on toinen vaihemaakuntakaava, joka täydentää Pirkanmaan maakuntakaavaa 2040. Osallistumis- ja arviointisuunnitelma pidettiin nähtävillä 22.5. – 26.6.2025. Osallisilla oli mahdollisuus kertoa mielipiteensä osallistumis- ja arviointisuunnitelmasta 26.6.2025 mennessä.

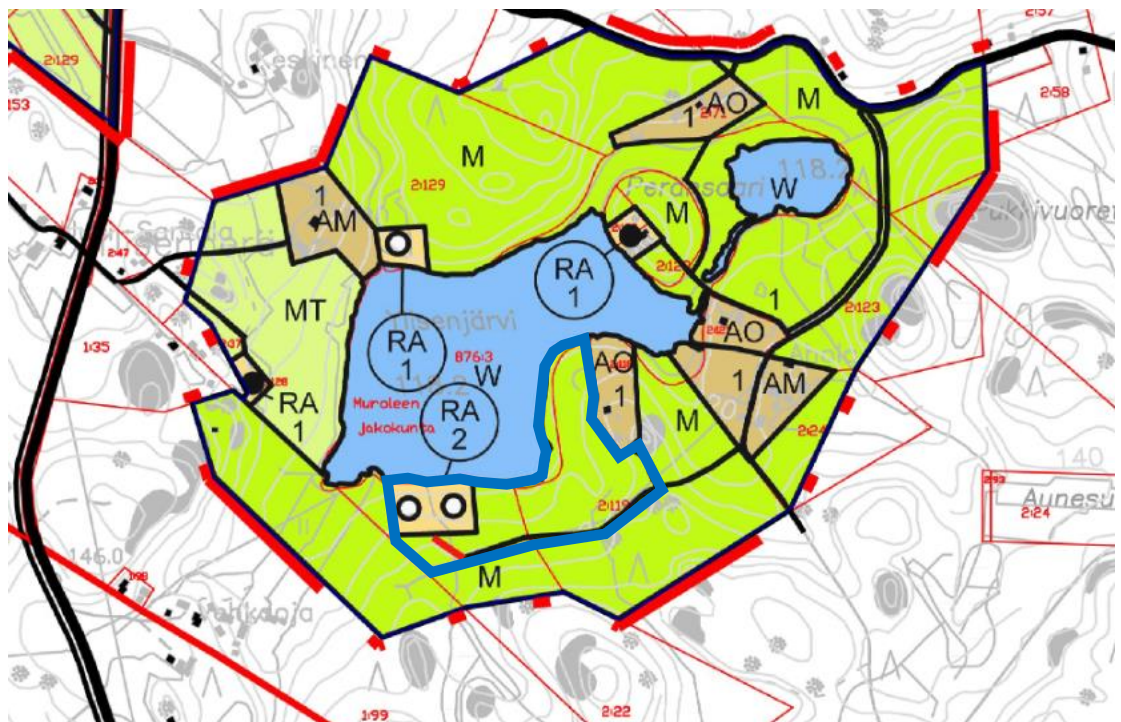


Kuva 4. Ote Pirkanmaan elonkirjon ja energian vaihemaakuntakaavan kartasta 1: Uudet ja päivitettyt merkinnät, MKH 17.3.2025. Rantaosayleiskaavan muutosalueen likimääräinen sijainti on esitetty punaisella ympyrällä.

Yleiskaava

Suunnittelualueella on voimassa Ruoveden rantaosayleiskaava, osa-alue 1. Kaava sai lainvoiman 21.8.2017 (Kuva 4.).

Voimassa olevassa rantaosayleiskaavassa tilan Koivisto 702-408-2-22 alueelle on osoitettu kaksi uutta loma-asuntoalueen (RA) rakennuspaikkaa sekä maa- ja metsätalousvaltaista aluetta (M). Rakennuspaikkojen eteläpuoliselta pääsytieltä (Järventakusentie) on osoitettu uusi pääsytie rakennuspaikoille. Tila Järventaka 702-408-2-119 on osoitettu rantaosayleiskaavassa maa- ja metsätalousvaltaiseksi alueeksi.



Kuva 5. Ote Ruoveden rantaosayleiskaavasta (osa-alue 1). Lähde: Ruoveden karttapalvelu <https://ruovesi.karttatiimi.fi/>. Suunnittelualue on esitetty likimääräisesti sinisellä rajauksella.

Ranta-asemakaava

Alueella ei ole voimassa olevaa ranta-asemakaavaa.

Rakennusjärjestys

Ruoveden kunnan rakennusjärjestys on tullut voimaan 17.5.2010.

Päätös rantaosayleiskaavan muutoksen käynnistämisestä

Ruoveden kaupunginhallitus hyväksyi kaavamutoshakemuksen 13.1.2025 (§ 6).

Selvitykset ja suunnitteluaineisto

Kaavamuutos laaditaan tukeutuen olemassa oleviin selvityksiin.

Rakennettu kulttuuriympäristö ja kiinteät muinaisjäännökset

Suunnittelualue ei kuulu maakunnallisesti arvokkaisiin kulttuuriympäristöihin tai valtakunnallisesti arvokkaiden rakennettujen kulttuuriympäristöjen alueisiin (RKY- alueet). Alue ei myöskään kuulu Museoviraston laatiman valtakunnallisesti merkittävien arkeologisten kohteiden inventoinnin perusteella valtakunnallisesti merkittäviin arkeologisiin alueisiin (VARK- alueet).

Alueella ei ole voimassa olevan rantaosayleiskaavan perusteella huomioitavia rakennetun kulttuuriympäristön arvoja tai arkeologisia arvoja. Alueelta ei ole tiedossa kiinteitä muinaisjäännöksiä.

Lähteet:

- Museovirasto; Valtakunnallisesti merkittävät rakennetut kulttuuriympäristöt (RKY-inventointi 2009)
- Pirkanmaan maakunnallisesti arvokkaat rakennetut kulttuuriympäristöt 2016 (Pirkanmaan liitto)
- VARK on Museoviraston laatima inventointi, joka on valtioneuvoston 7.11.2024 päätöksellä otettu maankäyttö- ja rakennuslakiin perustuvien valtakunnallisten alueidenkäyttötavoitteiden tarkoittamaksi inventoinniksi valtakunnallisesti merkittäviä arkeologisia alueita koskien
- Museoviraston muinaisjäännösrekisteri (11.2.2025)
- Pirkanmaan maakuntakaavan 2040 selvitykset
- Ruoveden rantaosayleiskaava (osa-alue 1) ja rantaosayleiskaavan selvitykset

Luonnonympäristö ja maisema

Suunnittelualueella tai sen lähiympäristössä ei sijaitse luonnonsuojelualueita tai Natura 2000 -verkostoon kuuluvia alueita. Alueella ei ole voimassa olevan rantaosayleiskaavan perusteella huomioitavia luontoarvoja. Suunnittelualue ei sijaitse pohjavesi-alueella.

Alue ei sijaitse valtakunnallisesti tai maakunnallisesti arvokkaalla maisema-alueella. Alueella ei ole voimassa olevan rantaosayleiskaavan perusteella huomioitavia maisema-arvoja. Alueelta ei ole tiedossa pilaantuneita maa-alueita.

Lähteet:

- Ympäristöministeriö: Pirkanmaa, Valtakunnallisesti arvokkaat maisema-alueet, VAMA 2021, (valtioneuvoston päätös 18.11.2021)
- Pirkanmaan maakunnallisesti arvokkaiden maisema-alueiden päivitysinventointi: Ehdotus maakunnallisiksi maisema-alueiksi 2013 (Pirkanmaan liitto)
- Hämeen läänin luonnon- ja maisemansuojelun kannalta arvokkaat kallioalueet OSA II (Suomen ympäristökeskus, Luonto- ja maankäyttöyksikkö, 2.5.1996)
- Valtakunnallisesti arvokkaat moreenimuodostumat (Ympäristöministeriö, Suomen ympäristökeskus 2007)
- Valtakunnallisesti arvokkaat tuuli- ja rantakerrostumat (Ympäristöministeriö, Suomen ympäristökeskus 32/2011)

- Ympäristöhallinnon avoimet aineistot
- Pirkanmaan maakuntakaavan 2040 selvitykset
- Ruoveden rantaosayleiskaava (osa-alue 1) ja rantaosayleiskaavan selvitykset

Pohjakarttana käytetään Maanmittauslaitoksen maastokarttaa ja kiinteistöraja-aineistoa. Kaavamuutos laaditaan mittakaavassa 1:10 000.

Vaikutusalue

Kaavamuutoksen välittömään vaikutusalueeseen kuuluu suunnittelualueen lisäksi kaava-alueeseen rajoittuvan naapurikiinteistön 702-408-2-118 alue.

Osalliset (MRL 62 §)

1. Naapuritilojen maanomistajat ja ne, joiden asumiseen, työntekoon tai muihin oloihin kaava saattaa huomattavasti vaikuttaa
2. Yhteisöt, joiden toimialaa suunnittelussa käsitellään
3. Viranomaiset
 - Lupa- ja valvontavirasto, Sisä-Suomen elinvoimakeskus, Pirkanmaan liitto, Pirkanmaan maakuntamuseo ja Pirkanmaan pelastuslaitos
4. Ruoveden kunnan hallintokunnat: ympäristölautakunta
5. Naapurikunnat: Oriveden kaupunki

(Osallisuutta täydennetään tarvittaessa työn edetessä)

Kaavaprosessi

Vireilletulo- ja valmisteluvaihe	<ul style="list-style-type: none"> • Kaavamuutoksen käynnistämispäätös (Kunnanhallitus) • Osallistumis- ja arviointisuunnitelman ja kaavaluonnoksen valmistelu • Osallistumis- ja arviointisuunnitelman ja kaavaluonnoksen hallinnollinen käsittely (Ympäristölautakunta) • Kuulutus kaavamuutoksen vireille tulosta ja osallistumis- ja arviointisuunnitelman (OAS) ja kaavaluonnoksen nähtävillä olosta (valmisteluvaiheen kuuleminen) • Osallistumis- ja arviointisuunnitelma ja kaavaluonnos yleisesti nähtävillä (30 vrk) • Osallisilla ja muilla kunnan asukkailla on mahdollisuus esittää mielipiteensä valmisteluaineistosta sekä kaavaluonnoksesta nähtävilläoloaikana • Viranomaislausunnot valmisteluaineistosta sekä kaavaluonnoksesta
Kaavaehdotusvaihe	<ul style="list-style-type: none"> • Kaavaehdotuksen valmistelu • Kaavaehdotuksen hallinnollinen käsittely (Ympäristölautakunta, kunnanhallitus) • Kuulutus ja tiedottaminen kaavan muutosehdotuksen nähtävillä olosta • Kaavaehdotus nähtävillä (30 vrk) • Osallisilla ja muilla kunnan asukkailla on mahdollisuus tehdä kaavaehdotuksesta kirjallinen muistutus nähtävilläoloaikana • Viranomaislausunnot
Hyväksymisvaihe	<ul style="list-style-type: none"> • Kaavan hyväksymisasiakirjojen laatiminen • Kaavamuutoksen hyväksymiskäsittely (Ympäristölautakunta, kunnanhallitus, kunnanvaltuusto) • Kaavan hyväksymistä koskevaan päätökseen on mahdollista hakea muutosta Hämeenlinnan hallinto-oikeudesta

Tiedottaminen

Rantaosayleiskaavan muutoksen vireille tulosta, osallistumis- ja arviointisuunnitelmasta ja kaavaluonnoksen nähtävillä asettamisesta sekä kaavaehdotuksen nähtävillä asettamisesta kuulutetaan Ruovesi-lehdessä, kunnan virallisella ilmoitustaululla ja kunnan internet-sivuilla. Lisäksi suunnittelualueen välittömän vaikutusalueen maanomistajille lähetetään tiedotuskirje em. kaavavaiheissa.

Nähtävillä oleviin aineistoihin voi tutustua Ruoveden kunnan internet-sivuilla ja Ruoveden kunnankirjastossa (Urheilutie 4).

Arvioitavat vaikutukset

ARVIOITAVAT TEKIJÄT	SISÄLTÖ
Ympäristövaikutukset	- Luonnonympäristö - Vesistön, maaston ja luonnon ominaispiirteet - Rakennettu ympäristö
Sosiaaliset vaikutukset	- Vaikutusalueen maanomistajat ja asukkaat - Virkistystarpeet; Veneily, jokamiehenoikeus - Maanomistajien tasapuolinen kohtelu
Yhdyskuntarakenne	- Liikenne- ja kulkuyhteydet - Vesihuollon järjestäminen, sähköverkko - Liittyminen nykyiseen rantarakentamiseen - Rakentamisesta vapaat rannat
Taloudelliset vaikutukset	- Kiinteistön arvo

Aikataulu

TYÖVAIHE	AJANKOHTA
Vireille tulo sekä oas ja kaavaluonnos nähtävillä	Tavoite 04-05 / 2026
Kaavaehdotus nähtävillä	Tavoite 06-08 / 2026
Kaavamuutoksen hyväksyminen	Tavoite 09-10 / 2026

Yhteystiedot ja palaute

Rantaosayleiskaavan muutoksen suunnittelutyöstä vastaa Ympäristösuunnittelu Oy Pirkanmaa. Mielenpitoet kaavamuutoksen vireilletulo- ja valmisteluvaiheessa sekä muistutukset kaavaehdotuksesta tulee toimittaa nähtävilläoloaikana kirjallisesti sähköpostilla osoitteeseen kirjaamo@ruovesi.fi tai postitse osoitteeseen Ruovedentie 30, 34600 Ruovesi.

Ruoveden kunta:

Ruoveden kunta
Ruovedentie 30, 34600 Ruovesi
03 486 111
kirjaamo@ruovesi.fi

Yhteyshenkilöt

Tekninen johtaja Walteri Martelin
puh: 044 787 1340
s-posti: walteri.martelin@ruovesi.fi

Kaavoitusarkkitehti Leena Roppola
puh: 0404737717
s-posti: leena.roppola@gmail.com

Kaavan laatija:

Ympäristösuunnittelu Oy Pirkanmaa
Arto Remes, maanmittausinsinööri (AMK), YKS-617
Hämeentie 1 LH 1
13200 HÄMEENLINNA
puh: 040 162 9193
s-posti: arto.remes@ymparistonsuunnittelu.fi