



RUOVEDEN KUNTA

Visuveden taajama-alueen osayleiskaava

OSALLISTUMIS- JA ARVOINTISUUNNITELMA



SISÄLLYSLUETTELO

1.	OSALLISTUMIS- JA ARVIOINTISUUNNITELMAN TARKOITUS	3
2.	SUUNNITTELUALUE JA TAVOITTEET	3
2.1	SUUNNITTELUALUE.....	3
2.2	OSAYLEISKAAVAN PÄÄTAVOITTEET.....	4
3.	LÄHTÖTIEDOT	6
3.1	NYKYTILANTEEN KUVAUS.....	6
3.2	KYTKEYTYMINEN MUUHUN SUUNNITTELUUN	10
3.3	MUUT SUUNNITELMAT JA SELVITYKSET.....	16
3.4	TARVITTAVAT SELVITYKSET	16
4.	VAIKUTUSTEN ARVIOINTI.....	17
5.	OSALLISET	17
6.	TIEDOTTAMINEN.....	18
7.	OSAYLEISKAAVAN VAIHEET	19
7.1	VIREILLEPANO	19
7.2	OAS, OSAYLEISKAAVAN KILPAILUTUS.....	19
7.3	VALMISTELUVAIHE (SYKSY 2024 – KEVÄT 2025).....	19
7.4	EHDOTUSVAIHE (SYKSY 2025 – KEVÄT 2026)	20
7.5	HYVÄKSYMISVAIHE (SYKSY 2026).....	20
7.6	VOIMAANTULO.....	20
8.	YHTEYSTIEDOT	21

Visuveden taajama-alueen osayleiskaava

1. OSALLISTUMIS- JA ARVIOINTISUUNNITELMAN TARKOITUS

Osallistumis- ja arviointisuunnitelman (OAS) tarkoituksena on selvittää osayleiskaavan laajuuteen ja sisältöön nähden tarpeellinen osallistumis- ja vuorovaikutusmenettely sekä kaavan vaikutusten arviointi (MRL 63§).

Osallistumis- ja arviointisuunnitelmassa kerrotaan kaavoituksen lähtökohdat, tarkoitus ja tavoitteet, suunnittelun eteneminen, alustava aikataulu ja osallistumismahdollisuudet. Lisäksi OAS:ssa kuvataan kaavan yhteydessä laadittavat selvitykset ja vaikutusten arvioinnit. Tarvittaessa OAS:aa täydennetään kaavoitusmenettelyn aikana kaavaehdotuksen nähtäville asettamiseen saakka.

Osallistumis- ja arviointisuunnitelman sisällöstä ja riittävydestä neuvotellaan viranomaisten kanssa, jonka jälkeen se asetetaan nähtäville kaavoitustyön alussa. Osalliset voivat ilmaista mielipiteensä osallistumis- ja arviointisuunnitelmasta.

2. SUUNNITTELUALUE JA TAVOITTEET

2.1 SUUNNITTELUALUE

Suunnittelualue käsittää Visuveden saaren sekä sen pohjoisosan Pirkanmaan maakuntakaavan 2040 mukaisen taajama-alueen. Visuveden saaren taajama-alue sijaitsee Tarjanteen ja Vaskiveden välissä. Visuvesi sijaitsee noin 18 kilometrin päässä Ruoveden kirkonkylän keskustasta. Suunnittelualue on noin 170 ha suuruinen.

Suunnittelualueen länsiosassa on Visuveden teollisuusaluetta, jossa on ennen toiminut saha ja se on ollut kokonaisuudessaan teollisuusaluetta. Visuveden saarella sijaitsee teollisuuden lisäksi myös Visuveden koulu, erilaisia palveluja, asutusta sekä maatiloja. Visuveden taajamassa asuu noin 300 henkilöä. Saaren läpi kulkee kantatie 66 (Orivesi-Lapua).



Kuva 1. Osayleiskaava-alueen likimääräinen raja.

2.2 OSAYLEISKAAVAN PÄÄTAVOITTEET

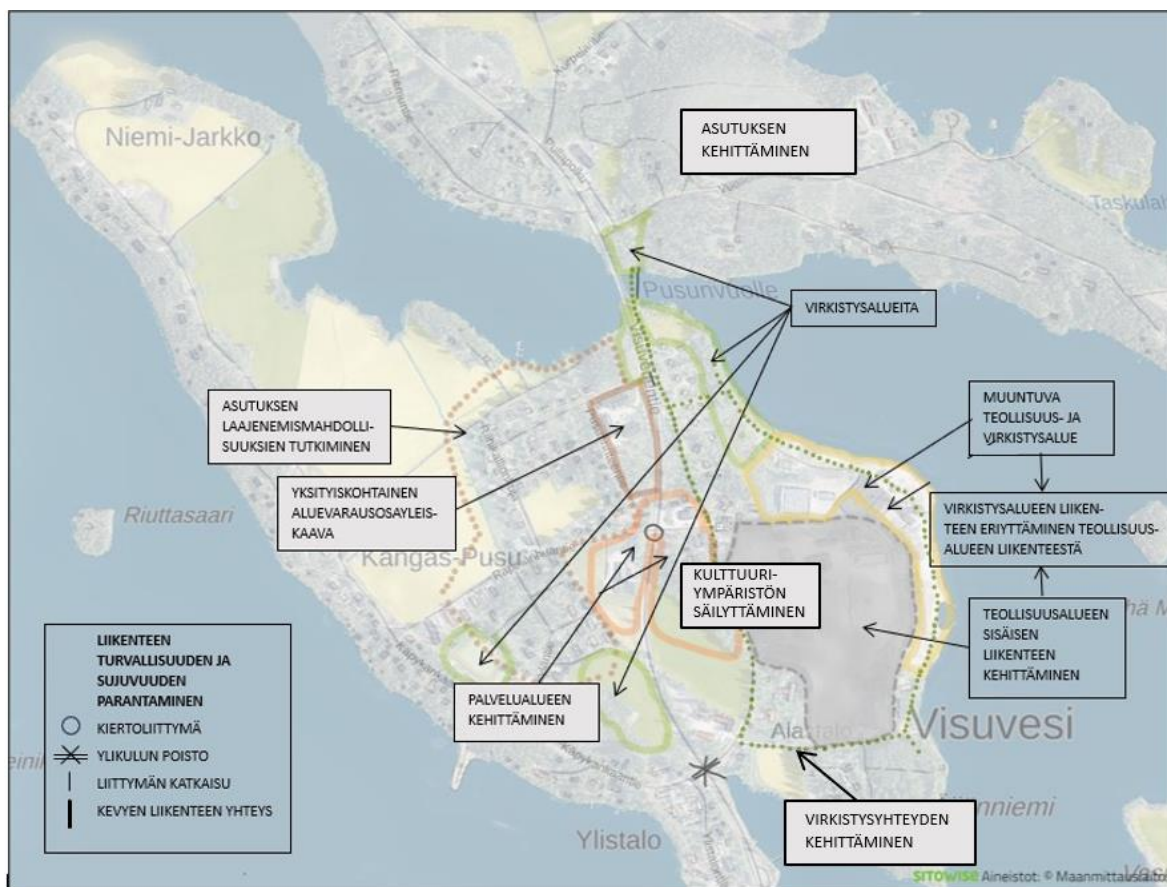
Liikenteen näkökulmasta kaavan tavoitteena on mahdollistaa sekä Pirkanmaan maakunnallisesti merkittävän tavaraliikenteen pääväylän palvelutaso että turvallinen liikenneratkaisu Visuveden keskustan alueella.

Visuveden keskusta-alueen ja Vuolleniemen tyvialueen (Visuveden taajama-alueen) oikeusvaikutteisella osayleiskaavalla on tarkoitus antaa suuntaviivat Visuveden kehittämiseksi. Tavoitteena on lisätä asutusta Visuveden keskusta-alueella palvelujen ja työpaikkojen läheisyydessä ensisijaisesti kunnan omistamille maa-alueille olemassa olevan kunnallistekniikan varrella. Tarkoituksena on myös selvittää asutuksen tarkoituksenmukainen toteutusjärjestys kunnallistekniikka ja liikennejärjestelyt huomioon ottaen.

Visuveden keskustassa kulttuuriympäristö muodostaa omaleimaisen alueen matkailu- ja virkistyspalvelujen kehittämiseen. Laadukas rakennettu kulttuuriympäristö on yksi kaavan päätavoitteista.

Rajatulle keskusta-alueelle laaditaan oikeusvaikutteinen yksityiskohtainen aluevarausosayleiskaava, jossa voidaan määritellä korttelialueiden rakentamisen volyyymi, rakentamistapa, liikenteen ja pysäköimisen järjestämisen periaatteet, melusuojaus sekä tavoiteltu toteuttamisjärjestys. Yleiskaava tuo joustavuutta ja ohjaa alueen toteutumista merkittävästi asemakaavaa pitempään. Alueen kehittäminen voidaan aloittaa osayleiskaavan mukaisesti kerrostalojen purkamisen mahdollistamassa aikataulussa.

Teollisuusalueen viereisen matkailualueen kehittämisessä tulee selvittää jatkossa liikenneturvallinen ratkaisu.



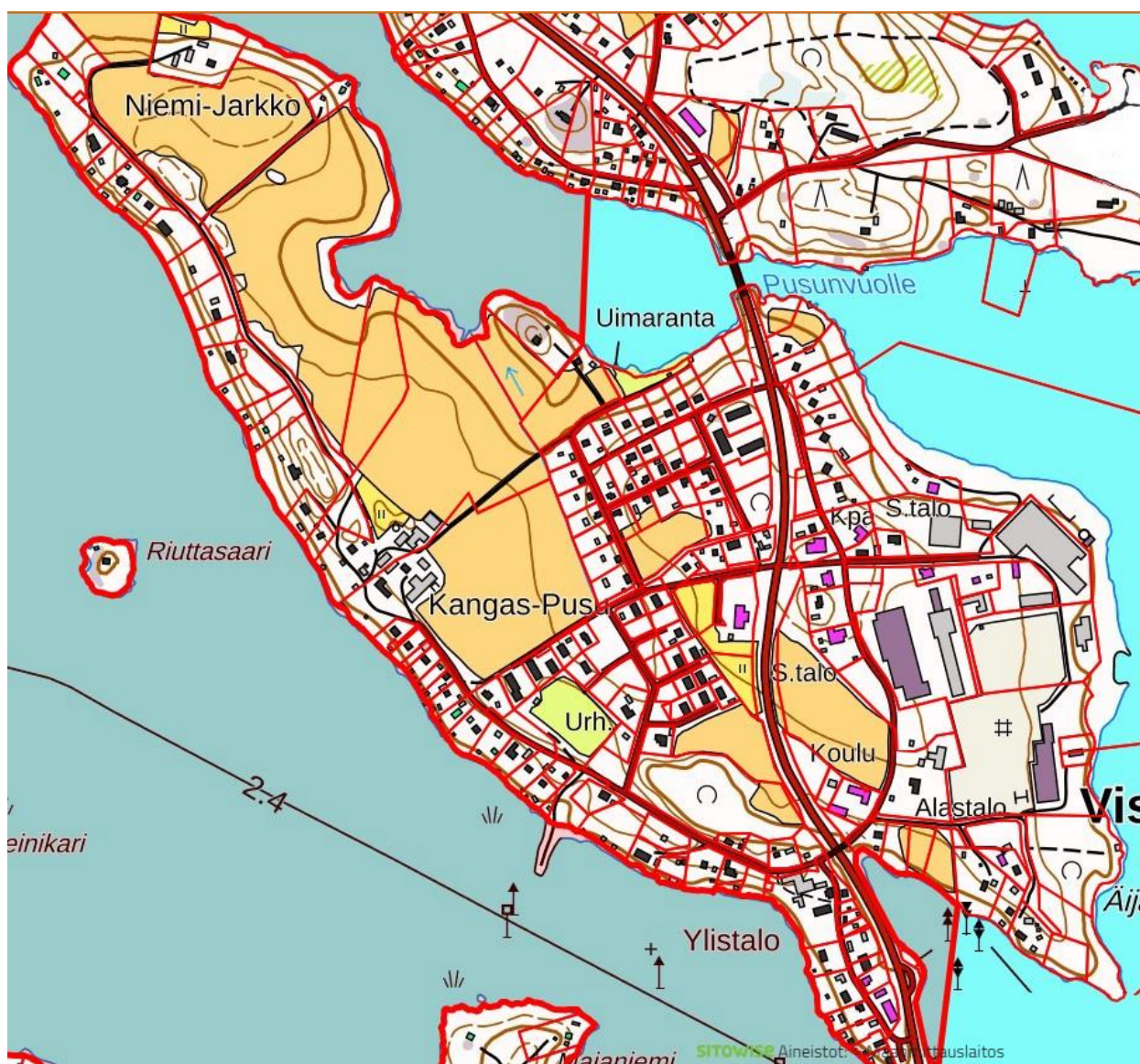
Kuva 2. Osayleiskaavan tavoitteet

3 LÄHTÖTIEDOT

Kunta käynnistää osayleiskaavan kaavoituskatsauksen mukaisesti Visuveden kehittämiseksi.

3.1 NYKYTILANTEEN KUVAUS

Suunnittelualue on valtaosaltaan yksityisessä omistuksessa. Alue on kokonaisuudessaan vesi- ja viemäriverkoston piirissä.



Kuva 3. Maanomistus

Rakennettu kulttuuriympäristö

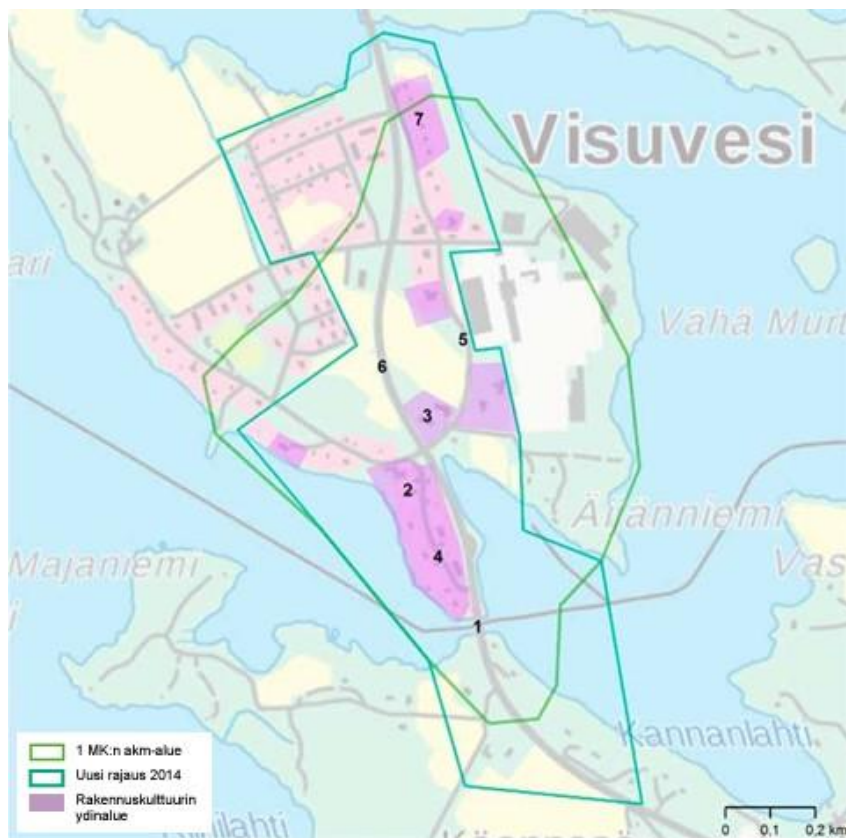
Visuveden saaresta suuri osa on määritelty maakuntakaavassa ja sitä varten laadituissa selvityksissä Visuveden kulttuurimaiseman maakunnallisesti merkittäväksi rakennetuksi kulttuuriympäristöksi. Alueella on maakunnallisten arvojen lisäksi myös paikallisesti merkittäviä kohteita ja maisema-arvoja, esim.

- Asutus- ja rakennushistoria: vanhoja kantatilojen ja jakotilojen pihapiirejä peltoineen
- Sivistystistoriaa ja sosiaalishistoriaa: kansakoulu, nuorisoseuran ja työväenyhdistyksen talot
- Elinkeino- ja teollisuushistoria: höyrysaha, tiilitehdas, meijeri, vaneritehdas
- Liikennehistoriaa: visuveden kanava / kaivoskannan kanava 1864, historiallisen maantielinjan jakso.

Aluetta tai sen osia on huomioitu mm. seuraavissa selvityksissä:

- Pirkanmaan maakunnallisesti arvokkaat rakennetut kulttuuriympäristöt 2016, Pirkanmaan liitto.
- Visuveden yleiskaavallinen tarkastelu, 2012 Ramboll.
- Vuolleniemen asemakaavan rakennettua ympäristöä ja maisemaa koskevat selvitykset, Ramboll.
- Ruoveden rantaosayleiskaavan osa-alueita 2 ja 3 varten on tehty rakennetun ympäristön ja maiseman selvitys, Ramboll.

Olemassa olevat selvitykset ovat osin melko vanhoja ja epäyhtenäisiä, eivätkä kata koko suunnittelualueetta. Siksi tulee laatia aiempien selvitysten tietoja hyödyntävä, päivittävä ja täydentävä yleispiirteinen yleiskaavatasoinen (pihapiiritasoinen) rakennetun ympäristön ja maiseman selvitys, jotta saadaan käsitys merkittävimmistä kohteista ja alueista ja voidaan huomioida ne kaavaratkaisuissa ja varmistaa niiden säilyminen. Selvityksessä tulee huomioida myös moderni 1940-1990-lukujen rakennusperintö.



1. Kaivoskannan avokanava 1860-luvulta, laajennettu 1800-luvun lopussa, nykyaikaistettu useaan kertaan. Mahdollisesti laivareitin jatkumisen Virroille
2. Vanhan maantien varrella kantatalojen Alastalon ja Ylistalon pihapiirit, Alastalon päärakennus empire-ajalta, uudistettu, edustaa uusrenessanssin julkisivu-arkkitehtuuria
3. Kansakoulu, työväenyhdistyksen talo, nuorisoseuran-talo edustavat 10-20-lukujen sivistystyöhön liittyvää Liikekeskusta vanhan maantien varressa, kerroksellinen rakennuskanta
4. Historiallisen maantielinjan jakso: 1600-l. ratsutie Orivesi - Uusikaarlepyy
5. Kantatie 66 rakennettu 1970-luvun lopulla
6. 50-luvun omakotitaloja

Kuva 4. Pirkanmaan maakunnallisesti arvokkaiisiin rakennettuihin kulttuuriympäristöalueisiin kuuluva Visuveden kulttuuriympäristö (2016)

Arkeologia

Kaavan suunnittelualueella sijaitsee useita ennestään tunnettuja kiinteitä muinaisjäännöksiä (neljä kivikautista asuinpaikkaa ja kaksi 1. maailmansodanaikaista puolustusvarustusta).

Kohteet ovat:

- Äijänniemen kivikautinen asuinpaikka (702 010 011) KMJ
- Äijänniemen puolustusvarustukset 1. MS (1 000 002 000) KMJ
- Ylistalon kivikautinen asuinpaikka (702010010) KMJ
- Koukkarin kivikautinen asuinpaikka (702010013) KMJ

- Ala-Jarkon kivikautinen asuinpaikka (702010014) KMJ
- Pusunvuolle, puolustusvarustukset 1. MS (1000024476) KMJ



Kuva 11. Kaava-alueella ja lähistöllä sijaitsevat muinaisjäännökset (MML 2019)

Lisäksi alueen halki kulkee historiallinen Orivesi-Uusikaarlepyytien linjaus, joka noudattelee suurin piirtein Visuvedentie-Alastalontie-Visuvedentie-Riemuntien linjauksia. Historiallinen tielinjaus tulee mainita kaavan oas:ssa. Myös tieto kaava-aluetta koskevista aiemmista arkeologisista inventoinneista tulee lisätä osallistumis- ja arviointisuunnitelmaan.

Aiemmat inventoinnit ovat:

- Mikroliitti Oy 2003 Ruovesi, Ruhala, Kauttu, Visuvesi. Kaava-alueiden muinaisjäännösinventointi
- Mikroliitti Oy 2004 Ruovesi, Rukala, Kauttu, Visuvesi. Kaava-alueiden muinaisjäännösinventoinnin 2003 täydennys
- Mikroliitti Oy 2008 Ruovesi rantaosayleiskaava-alueiden muinaisjäännösinventointi 2008
- Mikroliitti Oy 2010 Ruovesi Visuvesi Vuolleniemi muinaisjäännösinventointi 2010
- Mikroliitti Oy 2011 Ruovesi, Visuvesi, Vuolleniemen muinaisjäännösinventoinnin 2010 täydennys 2011

Luonnonympäristö

Kantatie 66:n itäpuolinen alue on kantatien viereistä asutusta sekä pohjois- ja eteläosaa lukuun ottamatta rakennettua ympäristöä ja täyttömaata.



Kuva 5 Pohjavesialue

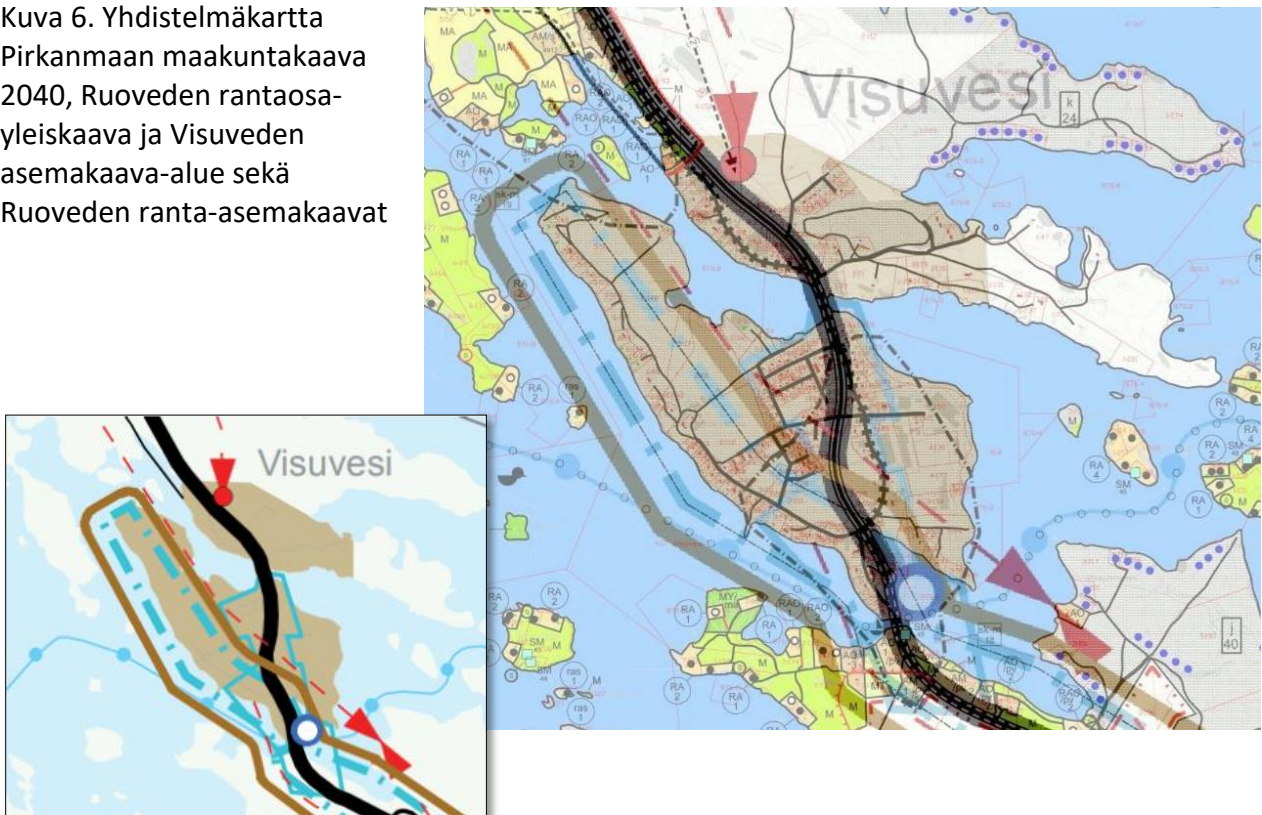
Suunnittelualueen kantatie 66 liittyvä länsiosa on rakennettua ympäristöä, johon liittyy pääosin rakennettuun ranta-alueeseen liittyvät, viljelykäytössä olevat pellot. Saaren länsireuna on pohjavesialueella (MML, SYKE 2019)

3.2. KYTKEYTYMINEN MUUHUN SUUNNITTELUUN

PIRKANMAAN 2. MAAKUNTAKAAVA 2040

Pirkanmaan maakuntavaltuuston hyväksymässä Pirkanmaan Maakuntakaavassa 2040 (27.3.2017) suunnittelualueelle sijoittuu taajamatoimintojen aluetta. Merkinnällä osoitetaan erilaisten taajamatoimintojen, kuten asumisen, palvelujen ja työpaikkojen rakentamisalueet. Uusi maankäyttö täytyy sovittaa ympäristöön.

Kuva 6. Yhdistelmäkartta Pirkanmaan maakuntakaava 2040, Ruoveden rantaosa-yleiskaava ja Visuveden asemakaava-alue sekä Ruoveden ranta-asemakaavat



Virallinen kaavakartta:

https://maakuntakaava2040.pirkanmaa.fi/sites/default/files/Maakuntakaava_2040_MKV_27032017_.pdf

Alueen länsipuolella sijaitsee Visuveden kulttuurimaisema, joka on maakunnallisesti merkittävä rakennettu kulttuuriympäristö. Alueen länsipuolella sijaitsee teknisen huollon kehittämisen kohdealue, johon kuuluu pohjavesialue. Merkinnällä osoitetaan kaikki potentiaaliset tekopohjaveden tuotantoalueet.

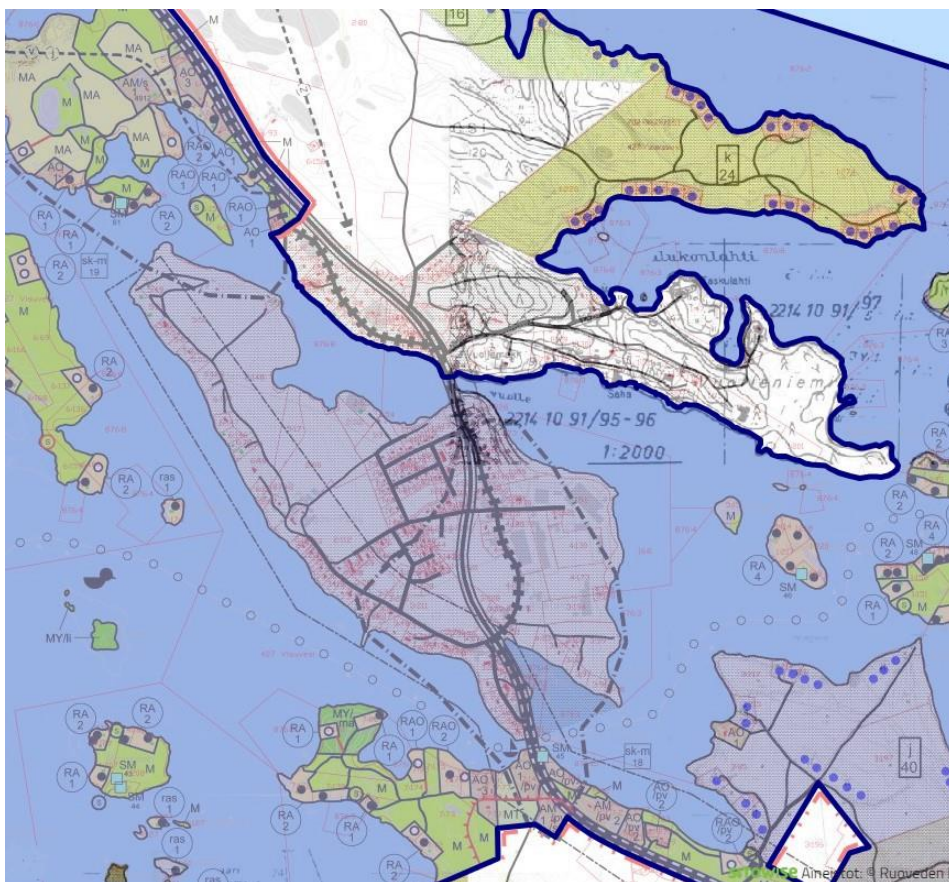
Alueen länsipuolella kulkee siirtoviemärin yhteystarve, joka yhdistää Ruoveden ja Virrat. Visuveden saaren eteläpuolelta kulkee veneväylä, joka käsittää yhteyden Vaskivesi-Tarjanne-Ruovesi-Palovesi.

YLEISKAAVA

Yleiskaavan lähtökohtana on tarve kehittää yhdyskuntaa sekä luoda edellytykset tavoitellulle kehitykselle. Yleiskaavassa voidaan sovittaa yhteen maakuntakaavassa määritellyt maakunnallisia alueidenkäytön tavoitteita kunnan omiin tavoitteisiin (kuva 6.). Yleiskaavoituksen yhteydessä joudutaan

punnitsemaan keskenään ja sovittamaan toisiinsa erilaisia yhteiskunnallisia ja ympäristöllisiä arvoja ja tavoitteita. Yleiskaavan laatimisessa korostuukin vuorovaikutus ja ratkaisujen vaikutusten arviointi. *Oikeusvaikutteinen yleiskaava ohjaa yksityiskohtaisempaa suunnittelua ja tukee kunnan kehitystä ja muutosten hallintaa.*

Suunnittelualueella on voimassa Ruoveden rantaosayleiskaava, joka tuli lainvoimaiseksi Ruoveden kunnanvaltuuston päätöksellä 21.8.2017 (§ 88 ja § 89). Suunnittelualueen vesialue on rantaosayleiskaavassa osoitettu *vesialueeksi W*. Suunnittelualueen maa-alueet on ositettu pisterasterilla ranta-
asemakaavoitetuksi alueeksi (suunnittelualueella on voimassa asemakaava). Nykyisen maakuntakaavan maakunnallisesti arvokkaat rakennetun kulttuuriympäristön alueet perustuvat 2016 laadittuun kulttuuriympäristöinventointiin. Kaava-alueen länsiosassa kulkee historiallisesti merkittävä maantielinja, maakunnallisesti arvokas melontareitti sekä venevalkama ja pienvenesatama.



Kuva 7. Yhdistelmäkartta Ruoveden rantaosayleiskaavasta ja voimassa olevista ranta-
asemakaavoista

ASEMAKAAVA

Asemakaavayhdistelmä

Suunnittelualueella on voimassa neljä eri aikoina laadittua asemakaavaa.

01 Visuvesi, (hyväksytty valtuustossa 19.1.1991) vahvistettu Hämeen lääninhallituksessa 29.11.1991

02 Visuvesi Niemi-Jarkon asemakaava ja -laajennus, hyväksytty kunnanvaltuustossa 13.2.2005

03 Visuvesi asemakaavan muutos kortteli 57, hyväksytty kunnanvaltuustossa 14.6.2010

04 Visuvesi asemakaavan muutos kortteli 6, hyväksytty kunnanvaltuustossa 18.4.2011

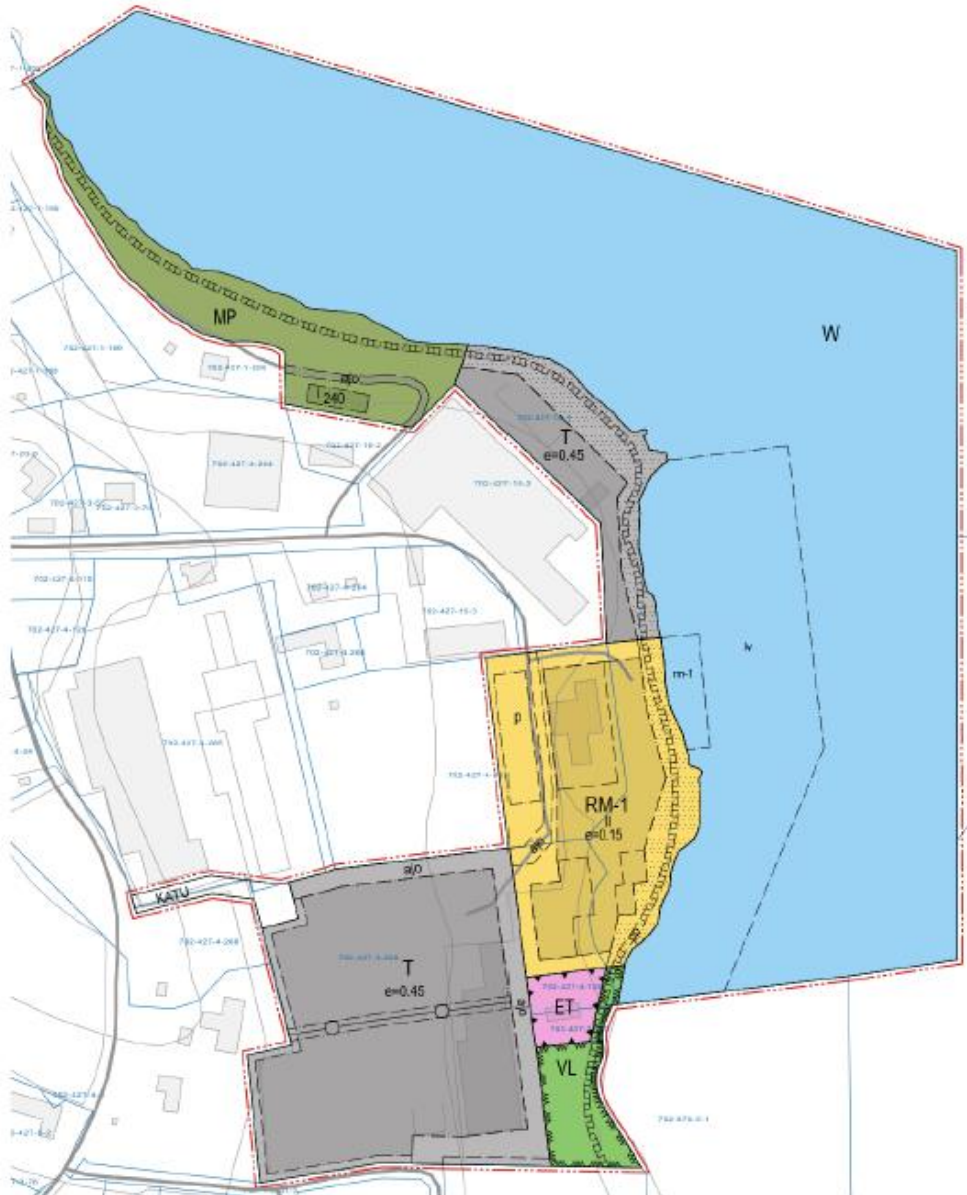


Kuva 8. Visuveden asemakaavayhdistelmä

Visuveden teollisuusalueen asemakaavamuutos

Ruoveden ympäristölautakunta (16.52019 §35) teki kaavoituspäätöksen Visuveden teollisuusalueen asemakaavan muutoksesta, jonka tarkoituksena oli mahdollistaa matkailutoimintojen alueen muodostuminen Visuveden saareen. Asemakaavalla oli tarkoitus nostaa alueen teollisuustonttien rakennustehokkuutta vastaamaan Ruoveden muiden teollisuusalueiden tehokkuutta.

Asemakaava on keskeytetty kaavan hakijan toiveesta vuonna 2020.



Kuva 9. Teollisuusalueen keskeytynyt asemakaava (FCG)

KANTATIE 66

Kaava-alue sijaitsee Visuveden saarella. Saaren läpi kulkee kantatie 66 (Visuvedentie), joka yhdistää Oriveden ja Lapuan. Visuveden kohdalla kantatiellä 66 liikennemäärä oli vuonna 2022 (päivitä) 1763 ajoneuvoa/vuorokausi. Raskaan liikenteen liikennemäärä samana vuonna oli 237 ajoneuvoa/vrk. Visuveden taajamassa nopeusrajoitus on 60 km/h. Saarella kantatiellä on kaksi pysäkkiparia.

Kantatie 66 on Pirkanmaan liikennejärjestelmäsuunnitelmassa 2045 Pirkanmaan maakunnallisesti merkittävä tavaraliikenteen pääväylä, jonka varrella sijaitsevat Orivesi, Ruovesi (Visuvesi) ja Virrat.

Visuveden kohdalla kantatien ylittävän sillan alikulkukorkeus on liian matala. Korkeat rekat joutuvat nousemaan sillalle ja ne ohittavat kapealla ajoväylällä koulualueen ja muodostavat näin merkittävän liikenneturvallisuusriskin. Visuveden kohdalla tulee kiinnittää huomiota maakunnallisesti merkittävän tavaraliikenteen sujuvuuteen ja keskustan liikenneturvallisuuteen.



Kuva 10. Pirkanmaan liikennejärjestelmäsuunnitelma 2045 (maakunnallisesti merkittävä tavaraliikenteen yhteys Orivesi-Lapua)

3.3 MUUT SUUNNITELMAT JA SELVITYKSET

- Vesihuollon toiminta-aluekartat, vahvistettu valtuustossa 2010
- Visuvesi Oy:n tehdasalueella on tehty maaperä- ja sedimenttitutkimukset (Insinööritoimisto Paavo Ristola 2007).

3.4 TARVITTAVAT SELVITYKSET

- Liikenneselvitys

Selvitys maakunnallisesti merkittävän tavaraliikenteen pääväylän palvelutason saavuttamisesta (yhteistyössä ELY-keskuksen kanssa)

Visuveden sisäisen liikenteen toimivuus eri liikennemuotojen näkökulmasta

- Meluselvitys
- Yleispiirteinen luontoselvitys sekä viherrakenneselvitys ekologisten reitistöjen kartoittamiseksi.
- Selvitys vesihuollon runkoverkon kehittämisestä
- Hulevesiselvitys
- Arkeologisten selvitysten täydentäminen yleiskaavatasolla: Kaava-alueen sijainnin, topografian ja maankäytön historian perusteella on pidettävä mahdollisena, että sieltä löytyisi vielä tuntemattomia esihistoriallisia tai historiallisen ajan muinaisjäännöksiä tai muita arkeologisia kulttuuriperintökohteita. Niiden huomioonottaminen kaavassa edellyttää arkeologisen inventoinnin suorittamista MRL 9 §:n mukaisesti. Inventoinnissa tulee ottaa huomioon esihistorialliset ja historiallisen ajan kiinteät muinaisjäännökset ja muut arkeologiset kohteet (Suomen arkeologisten kenttätöiden laatuohjeet (2020), Museoviraston ohjeet). Valitun arkeologitoimijan tulee olla yhteydessä maakuntamuseoon ennen tutkimuksen kenttätyöosuutta.
- Rakennushistoriaselvitykset yleiskaavatasolla: Aiempien selvitysten tietoja hyödyntävä, päivittävä ja täydentävä yleispiirteinen yleiskaavatasoinen (pihapiiritasoinen) rakennetun ympäristön ja maiseman selvitys, jotta saadaan käsitys merkittävimmistä kohteista ja alueista ja voidaan huomioida ne kaavaratkaisuissa ja varmistaa niiden säilyminen. Selvityksessä tulee huomioida myös moderni 1940-1990-

lukujen rakennusperintö (kokonaissuunnitelma rakennetusta kulttuuriympäristöstä).

4. VAIKUTUSTEN ARVIOINTI

Maankäyttö- ja rakennuslain 9§ sekä Maankäyttö- ja rakennusasetuksen 1 §:n mukaan kaavaa laadittaessa on vaikutuksia selvitettävä siinä laajuudessa, että voidaan arvioida suunnitelman toteuttamisen merkittävät välittömät ja välilliset vaikutukset. Tuleva rakentaminen aiheuttaa etenkin vaikutuksia luonnonympäristöön, maisemaan, liikenteeseen ja lähiasutukselle. Kaavan edetessä vaikutuksia tullaan arvioimaan asiantuntija-arvioina.

5. OSALLISET

Maankäyttö- ja rakennuslain mukaan (62 §) osallisia ovat alueen maanomistajat sekä ne, joiden asumiseen, työntekoon tai muihin oloihin kaava saattaa huomattavasti vaikuttaa. Lisäksi osallisia ovat viranomaiset ja yhteisöt, joiden toimialaa suunnittelussa käsitellään.

Visuveden taajama-alueen osayleiskaavan osallisia ovat:

- kaava-alueen ja kaava-alueeseen rajoittuvien alueiden maanomistajat ja asukkaat sekä naapurikunnat (Virrat, Mänttä-Vilppula)
- kaavan vaikutusalueen maanomistajat ja asukkaat
- kaavan vaikutusalueen elinkeinonharjoittajat

Viranomaiset ja yleishyödylliset yritykset:

- Ruoveden kunnan hallintoelimet: kunnan ympäristö- ja teknisten alojen viranhaltijat ja lautakunnat
- Elenia Oy
- Pirkanmaan Jätehuolto Oy
- Pirkanmaan ELY-keskus
- Pirkanmaan liitto
- Pirkanmaan maakuntamuseo
- Pirkanmaan pelastuslaitos
- puhelin- ja verkkoyhtiö
- Väylävirasto

Yhdistykset:

- Suomen luonnonsuojeluliiton Virtain-Ruoveden yhdistys ry
- Visuveden Kyläyhdistys ry
- Visuveden Työväenyhdistys Kehitys ry
- Ruoveden Kotiseutuyhdistys ry
- Ruoveden Yrittäjät ry
- muut osallisiksi ilmoittautuvat paikkakunnalla vaikuttavat yhdistykset

Osallisten listaa täydennetään tarvittaessa

6. TIEDOTTAMINEN

Kaavoitustyössä noudatetaan Maankäyttö- ja rakennuslain mukaista vuorovaikutteista yleiskaavan laatimisprosessia. Kaavatyön etenemisestä tiedottamisessa käytetään lehtikuulutuksia (Ruovesi-lehti), kunnan virallista ilmoitustaulua ja www-sivuja. Osallisilla on mahdollisuus osallistua kaavan valmisteluun, arvioida kaavan vaikutuksia ja lausua kirjallisesti tai suullisesti mielipiteensä asiasta (MRL 62 §). Mielipiteensä voi esittää kirjallisesti:

- OAS:n nähtävillä oloaikana (mielipide)
- kaavaluonnoksen nähtävillä oloaikana (mielipide)
- kaavaehdotuksen nähtävillä oloaikana (muistutus)

Kirjalliset mielipiteet tulee jättää sähköpostilla kirjaamo@ruovesi.fi tai postitse osoitteeseen Ruovedentie 30, 34600 Ruovesi. Kaavaluonnoksen ja -ehdotuksen nähtävilläoloaikana esitettyyn kirjalliseen palautteeseen laaditaan kaavan laatijan vastineet.

Kaavakartta ja -selostus laaditaan vaiheittain kaavoitusprosessin kuluessa, jolloin se palvelee kaavan valmistelun aikaista vuorovaikutusta.

7. OSAYLEISKAAVAN VAIHEET

Suunnitteluvaihe Tavoiteaikataulu	Työstäminen	Käsittely	Osallistuminen	Tiedottaminen
Aloitusvaihe 8 / 2024	Yleisten tavoitteiden asettelu, lähtötietojen kokoaminen, OAS	Viranomaisneuvottelu 8/2024	OAS:n riittävyyden arvointi, siitä voi jättää kirjallisen mielipiteen OAS:n päivitys	OAS nähtävillä 9-10 / 2024 Kuulutus kaavan vireilletulosta ja OAS:n nähtävilläolosta
Kaavan konsultin valinta 10 / 2024	Kilpailutusasiakirjat mm. OAS, Konsulttien valinta	Lautakunnan hyväksyminen		
Valmisteluvaihe syksy 2024 - kevät 2025	selvitykset, tavoitteiden tarkistus, kaavaluonnos	Kaavaluonnos lautakunnan jälkeen nähtävillä	Mielipide nähtävilläoloaikana	Luonnos nähtävillä kunnanvirastossa virallisella ilmoitustaululla ja www -sivuilla
Ehdotusvaihe syksy 2025 kevät 2026	Mielipiteiden ja lausuntojen pohjalta kaavaehdotus	Kaavaehdotus lautakunnan jälkeen nähtävillä, 2.viranomaisneuvottelu	Muistutukset kirjallisesti	Ehdotus nähtävillä kunnanvirastossa ja www -sivulla tiedottaminen
Hyväksymisvaihe syksy 2026	Kaavan hyväksymisen päätöksenteko (hallitus, valtuusto)	Hallitus esittää valtuustolle kaavan hyväksymistä	Mahdolliset valitukset HHO:lle	Kuulutus lehdessä ja virallisella ilmoitustaululla

7.1 VIREILLEPANO

- Visuveden taajama-alueen osayleiskaava sisältyy tammikuussa 2024 hyväksytyyn Ruoveden kunnan kaavoituskatsaukseen 2023 – 2024.
- Kaavoitukseen liittyen järjestetään maankäyttö- rakennuslain mukainen viranomaisneuvottelu (OAS), elokuu

7.2 OAS, OSAYLEISKAAVAN KILPAILUTUS

- OAS käsitellään Ruoveden ympäristölautakunnassa, syyskuu 2024
- OAS laitetaan nähtävillä syyskuu – lokakuu 2024
- OAS täsmentyy ja se on nähtävillä kunnan internet -sivulla koko kaavaprosessin ajan.
- Kaavakonsultin kilpailutus lokakuu 2024

7.3 VALMISTELUVAIHE (SYKSY 2024 – KEVÄT 2025)

- Selvitykset, tavoite- ja lähtötietojen päivitys
- yleisötilaisuus, suunnittelutyöpaja Visuvedellä
- Viranomaisneuvottelun pohjalta laaditaan tarvittavat selvitykset (liikenneselvitys, lisääntyvän maankäytön vaikutukset liikenneverkkoon,

risteysten parantamistoimenpiteet, kulttuuriympäristöselvitys, luontoselvitys, hulevesiselvitys)

- Luonnoksen valmistelu
- Nähtävilläolon aikana järjestetään kaavan esittelytilaisuus Ruovedellä
- Kunnan eri hallintokuntia pyydetään arvioimaan kaavaluonnosta oman toimialansa näkökulmasta
- Luonnos käsitellään hallintoelimissä ja asetetaan nähtäville (kesä 2025 – syksy 2025), jonka jälkeen kunta pyytää viranomaisilta lausunnot

7.4 EHDOTUSVAIHE (SYKSY 2025 – KEVÄT 2026)

- Ehdotuksen valmistelu
- Vastaanottopäivä asukkaille Visuvedellä
- Lausuntopyyntö viranomaisille ja kunnan hallintokunnille
- Kaavaehdotus asetetaan nähtäville
- 2. Viranomaisneuvottelu

7.5 HYVÄKSYMISVAIHE (SYKSY 2026)

- Kunnanvaltuuston käsittely on tavoiteaikataulun mukaan loppuvuodesta 2026
- Kaavan hyväksymisestä ilmoitetaan kuulutuksella
- Hyväksymispäätöksestä voi valittaa hallinto-oikeuteen. Hallinto-oikeuden ratkaisusta on mahdollisuus valittaa korkeimpaan hallinto-oikeuteen (KHO)

7.5 VOIMAANTULO

- Mikäli hyväksymispäätöksestä ei ole valitettu, osayleiskaava tulee voimaan kuulutuksella paikallislehdessä, kunnan ilmoitustaululla sekä kunnan internet-sivulla.

8. YHTEYSTIEDOT

Ruoveden kunta

Waltteri Martelin
Tekninen johtaja
044 787 1340
waltteri.martelin@ruovesi.fi

Ruoveden kunta
Ruovedentie 30, 34600 Ruovesi
03 486 111
kirjaamo@ruovesi.fi

Kaavakonsultti