



Ruoveden kunnantalo 110 vuotta.

TALOUSARVIO 2025 TALOUSSUUNNITELMA 2026–2027

[Kunnanhallitus 11.11.2024 § 184](#)

[Kunnanhallitus 25.11.2024 § xxx](#)

[Kunnanvaltuusto 2.12.2024 § xx](#)

| | |
|--|-----------|
| 1. YLEISTÄ..... | 3 |
| 1.1 Talousarvion ja taloussuunnitelman lainsäädännölliset perusteet | 3 |
| 1.2 Talousarvion ja -suunnitelman rakenne | 3 |
| 2. TALOUSARVION JA -SUUNNITELMAN TOIMINTA-AJATUS..... | 4 |
| 3. TALOUSARVION LAADINTAAN VAIKUTTANUT TALOUDELLINEN TILANNE JA KEHITYSNÄKYMÄT | 4 |
| 3.1 Yleinen taloudellinen kehitys | 4 |
| 3.2 Kuntatalouden kehitys | 6 |
| 3.3 Talouden kehitys Ruoveden kunnan osalta suunnitelmakaudella | 6 |
| 3.3.2 Taloussuunnitelmavuodet 2026–2027 | 10 |
| 3.3.3 Investointisuunnitelma | 10 |
| 3.3.4 Rahoituslaskelma | 10 |
| 4. KUNTAKONSERNIA KOSKEVAT TAVOITTEET | 11 |
| 5. TALOUSARVIO PALVELUALUETTAIN..... | 13 |
| 5.1 HALLINNON PALVELUALUE | 13 |
| 5.2 YMPÄRISTÖTERVEYDENHUOLLON JA ELÄINLÄÄKINNÄN PALVELUT | 21 |
| 5.3 SIVISTYKSEN PALVELUALUE | 22 |
| 5.4 TEKNINEN PALVELUALUE | 37 |
| 5.4.1 VESIHUOLTOLAITOS (TASEYKSIKÖ) TALOUSARVIO 2024 | 49 |
| 5.5 KUNNANHALLITUS/RAHOITUS | 49 |
| 5.6 RUOVEDEN KUNTA, SUUNNITELMAKAUDEN TULOSLASKELMA | 50 |
| INVESTOINTIOSA..... | 51 |
| RAHOITUSOSA | 52 |
| 6. RAHOITUSLASKELMAT 2023 – 2027 | 52 |
| 7. TILI- JA VASTUUVELVOLLISET VUODELLE 2024..... | 53 |
| ERILLISTÄ TAUSTA-AINEISTOA..... | 54 |
| 8. KUNTAKONSERNI | 54 |
| 9. ORGANISAATIOKAAVIO..... | 55 |
| 10. OPPILASTILASTOT JA ENNUSTEET | 56 |



TALOUSARVIO VUODELLE 2025 JA TALOUSSUUNNITELMA VUOSILLE 2026–2027

1. YLEISTÄ

1.1 Talousarvion ja taloussuunnitelman lainsäädännölliset perusteet

Kuntalain (410/2015vp) 110 § mukaan kunnanvaltuuston on vuoden loppuun mennessä hyväksyttävä kunnalle seuraavaksi kalenterivuodeksi talousarvio ottaen huomioon kuntakonsernin talouden vastuut ja velvoitteet. Kuntalain mukaan kunnan talousarvio ja -suunnitelma on laadittava siten, että edellytykset kunnan tehtävien hoitamiseen turvataan ja ne toteuttavat kuntastrategiaa. Talousarviossa ja -suunnitelmassa hyväksytään kunnan toiminnalliset ja taloudelliset tavoitteet. Taloussuunnitelman on oltava tasapainossa tai ylijäämäinen. Kuntalain 110 § mukaan kunnan taseeseen kertynyt alijäämä tulee kattaa enintään neljän vuoden kuluessa tilinpäätöksen vahvistamista seuraavan vuoden alusta lukien. Kunnan tulee taloussuunnitelmassa päättää yksilöidyistä toimenpiteistä, joilla alijäämä mainittuna ajanjaksona katetaan.

Talousarvion hyväksymisen yhteydessä valtuuston on hyväksyttävä myös taloussuunnitelma. Talousarviovuosi on taloussuunnitelman ensimmäinen vuosi. Kuntalaissa säädetään, että valtuuston on talousarvion hyväksymisen yhteydessä päätettävä toimenpiteistä, joilla edellisen vuoden taseen osoittama alijäämä tai talousarvion laatimisvuonna kertyväksi arvioitu alijäämä suunnittelukaudella katetaan. Kunnan tulee taloussuunnitelmassa päättää yksilöidyistä toimenpiteistä, joilla alijäämä mainittuna ajanjaksona katetaan. Talousarvioon otetaan tehtävien ja toiminnan tavoitteiden edellyttämät määrärahat ja tuloarviot sekä siinä osoitetaan, miten rahoitustarve katetaan. Määräraha ja tuloarvio voidaan ottaa brutto- tai nettomääräisenä. Talousarviossa ja taloussuunnitelmassa on käyttötalous- ja tuloslaskelmaosa sekä investointi- ja rahoitusosa.

1.2 Talousarvion ja -suunnitelman rakenne

Vuoden 2025 talousarvio ja vuosien 2026–2027 taloussuunnitelma laaditaan yhtenä kokonaisuutena ja yhdistetään samaan asiakirjaan. Talousarviossa ja -suunnitelmassa valtuusto asettaa tulosyksiköittäin toiminnalliset ja taloudelliset tavoitteet sekä osoittaa tavoitteiden saavuttamiseen käytettävissä olevat resurssit määrärahoineen ja tuloarvioineen.

Talousarviossa ja –suunnitelmassa osoitetaan resurssit asetettujen tavoitteiden toteuttamiseksi sekä osoitetaan, miten toiminta ja investoinnit rahoitetaan. Suunnitelmien tulee turvata kunnan tehtävien hoitaminen. Toisaalta suunnitelmien on oltava realistisia siten, että talouden tasapaino voidaan säilyttää.

2. TALOUSARVION JA -SUUNNITELMAN TOIMINTA-AJATUS

Ruoveden kuntastrategia

Kuntalain 37 §:n mukaan kunnassa on oltava kuntastrategia, jossa valtuusto päättää kunnan toiminnan ja talouden pitkän aikavälin tavoitteista. Kuntastrategian tulee perustua arvioon kunnan nykytilanteesta sekä tulevista toimintaympäristön muutoksista ja niiden vaikutuksista kunnan tehtävien toteuttamiseen. Valtuusto päättää strategian toteuttamisesta talousarvion ja taloussuunnitelman yhteydessä päättäessään tavoitteista ja mittareista sekä niiden toteuttamisen edellyttämistä resursseista.

Uusi valtuustokausi käynnistyi elokuussa 2021. Valtuusto on hyväksynyt uuden kuntastrategian 12.9.2022 § 110.

Ruoveden kunnan visio on
"Yritteliäs maaseudun kulttuuripitäjä luonnon lähteellä"

Painopisteiksi uudessa kuntastrategiassa tuli:

Yrittäjyys ja elinkeinot
Kulttuuriperintö
Koulutusmahdollisuudet
Ilmasto
Hyvinvointi- ja terveys

Talousarvion tulee toteuttaa kuntastrategiaa.

3. TALOUSARVION LAADINTAAN VAIKUTTANUT TALOUDELLINEN TILANNE JA KEHITYSNÄKYMÄT

3.1 Yleinen taloudellinen kehitys

Suomen talous näyttäisi selättäneen taantuman. Bruttokansantuote (BKT) supistuu vielä 0,2 prosenttia vuonna 2024, mutta kasvu on käynnistynyt vuoden alkupuoliskolla. Loppuvuotta kohden talouden toipumisen odotetaan vahvistuvan. Inflaation hidastuminen ja korkojen lasku tukevat kulutusta ja investointeja. Vuosina 2025 ja 2026 kasvu nopeutuu ja on 1,7 ja 1,5 prosenttia vuodessa. Julkisiin menoihin kohdistuvat säästöt ja verojen korotus hidastavat kotimaisen kysynnän kasvua ja nostavat hintoja ennustejakson alussa, kun taas työllisyystoimet kasvattavat

työn tarjontaa läpi ennustejakson.

Yksityinen kulutus on kasvanut läpi koko sen ajan, kun hintojen ja korkojen nousu ovat heikentäneet kotitalouksien ostovoimaa. Inflaation nopea hidastuminen ja korkojen lasku helpottavat kotitalouksien taloudellista tilannetta. Yksityinen kulutus kasvaa lähes prosentin vuonna 2024, vaikka sosiaalietuuksien leikkaukset ja arvonlisäveron nosto syyskuussa hidastavatkin kulutuksen toipumista. Vuonna 2025 kulutuksen kasvu nopeutuu, kun korot laskevat edelleen ja työllisyys kasvaa.

Inflaatio on hidastunut selvästi ja myös jatkossa varsinkin kotimaiset hintapaineet ovat vähäisiä. Arvonlisäveron korotus nostaa hintoja ja hidastaa inflaation laskua erityisesti ensi vuonna. Hallituksen keväällä kehysriihessä ja aiemmin päätämien välillisen verotuksen muutosten arvioidaan kiihdyttävän inflaatiota suoraan yhteensä noin 0,9 prosenttiyksikköä vuosina 2024–2026. Tästä huolimatta inflaatio on pysymässä matalana. Inflaatio laskee 1,8 prosenttiin tänä vuonna. Vuosina 2025 ja 2026 inflaatio on 1,4 ja 1,3 prosenttia.

Työllisyys vähenee tänä vuonna reilulla 10 000 hengellä tuotannon laskun vana-vedessä. Voimakkainta työllisyyden väheneminen on ollut rakentamisessa. Sen sijaan palveluissa työllisyys on edelleen noussut. Ensi vuonna, kun talous toipuu, työllisyys alkaa kasvaa ja kasvu jatkuu myös vuonna 2026. Hallituksen työllisyystoimet sekä maahanmuutto lisäävät työvoiman tarjontaa ja luovat työllisyydelle tilaa kasvaa, kun tuotanto elpyy.

Työttömien määrä kasvoi alkuvuonna laaja-alaisesti, mutta kesällä työttömyyden kasvu näyttäisi pysähtyneen. Vuonna 2024 työttömyysaste nousee kahdeksaan prosenttiin. Ensi vuodesta alkaen työttömyys vähenee, mutta jää 7,2 prosenttiin vuonna 2026. Tämä ylittää edelleen rakenteellisen työttömyyden tason Suomessa.

Pitkittynyt matalasuhdanne rasittaa julkista taloutta jo toista vuotta peräkkäin. Sen lisäksi vuosien 2022–2023 nopea inflaatio ja siitä seuranneet kustannuspaineet heikentävät julkista taloutta vielä lähivuosina. Hallituksen päättämistä sopeutustoimista huolimatta julkisyhteisöjen alijäämät pienenevät hitaasti.

Julkisyhteisöjen rahoitusaliijäämä oli 2,9 prosenttia suhteessa BKT:hen vuonna 2023. Vuoden lopulla voimistunut laskusuhdanne leikkasi verotuloja, samalla kun julkisten alojen nopea palkkojen ja muiden kustannusten nousu kasvatti menoja. Kasvavat korkomenot sekä varautumiseen ja turvallisuuteen liittyvät menot painoivat valtion taloutta. Myös hyvinvointialueiden ensimmäinen toimintavuosi alkoi syvästi alijäämäisenä.

Valtion- ja paikallishallinnon alijäämät eivät pienene tänä vuonna. Valtion menot

kasvavat tänä vuonna erityisesti varautumiseen ja turvallisuuteen tehtävien investointien myötä, kun inflaation ja palkankorotusten vaikutukset vähitellen vaimenevat. Heikkoon talouden suhdannetilanteeseen nähden verotuloja kertyy kohtalaisesti. Hyvinvointialueiden elokuussa raportoimat tiedot ennakoivat, että alueilla menojen kasvu jatkuu nopeana tänäkin vuonna ja alijäämät pysyvät suurina. Tilanne on ollut samansuuntaista kuntahallinnossa. Suuret indeksikorotukset kasvattavat työeläkelaitosten menoja reilusti vielä tänä vuonna, mutta työeläkelaitokset pysyvät silti tukevasti ylijäämäisinä. Muissa sosiaaliturvarahastoissa puolestaan kasvanut työttömyys on kasvattanut menoja samalla, kun tulot supistuvat mm. työttömyysvakuutusmaksun laskun myötä. Julkisen talouden alijäämä asetuu tänä vuonna 3,7 prosenttiin suhteessa BKT:hen.

Lähde: Valtiovarainministeriö julkaisuja 2024:43

3.2 Kuntatalouden kehitys

Kuntahallinnon alijäämä syvenee 0,6–0,7 prosenttiin suhteessa BKT:hen vuosina 2025–2028. Kuntahallinnon kulutusmenojen kasvu jatkuu ennustevuosina melko ripeänä, mikä aiheutuu pääasiassa hintojen noususta. Inflaatio on palautunut maltilliselle tasolle, mutta vuosina 2025–2027 kunta-alan ansiokehityksen oletetaan olevan talouden yleistä ansiokehitystä hieman nopeampaa kunta-alalle aiemmin sovitun palkkausjärjestelmien kehittämisohjelman vuoksi. Kunta-alan palkkasopimukset päättyvät keväällä 2025, ja siksi sopimusratkaisut tuleville vuosille selviävät vasta myöhemmin.

TE-palvelu-uudistuksessa vuonna 2025 kunnille ja kuntien muodostamille yhteistoiminta-alueille siirtyy vastuu työ- ja elinkeinopalveluiden järjestämisestä, ja samalla kuntien rahoitusvastuuta työttömyysetuuksista laajennetaan. Kuntien tulonsiirrot valtiolta kasvavat vuonna 2025, sillä TE-palveluiden järjestämisestä muodostuu kunnille uusi valtiosuustehtävä, jonka rahoitus kohdennetaan kunnille peruspalveluiden valtiosuuden kautta laskennallista menolisäystä vastaavasti. TE-tehtävien siirto kunnille on kuitenkin kustannusvaikutukseltaan suurempi kuin siihen kohdistettu peruspalvelujen valtiosuuksien kasvu.

Lähde: Valtiovarainministeriö, Taloudellinen katsaus syksy 2024: Talousnäköymät

3.3 Talouden kehitys Ruoveden kunnan osalta suunnitelmakaudella

Ruoveden kunta (ml. vesilaitos) teki varausten jälkeen vuodelta 2023 ylijäämää 110 972,27 euroa. Kertynyttä ylijäämää on taseessa tämän jälkeen yhteensä 4,262 miljoonaa euroa.

Vuodelle 2024 kunnanvaltuusto hyväksyi lievästi alijäämäisen talousarvion, kun

kunnan arvioitu tulos varausten ja poistojen jälkeen oli noin - 92 tuhatta euroa. Kuntaliiton ja valtiovarainministeriön arvioiden mukaan kuntien taloudellinen tilanne jatkuu tulevina vuosina tiukkana, eikä Ruoveden kunta ole poikkeus.

Ruoveden kunnan tavoitteena on ylläpitää mahdollisimman vahva taloudellinen tilanne. Haastavista taloudellisista vuosista huolimatta Ruoveden kunta katsoo tulevaisuuteen ja käynnistää kunnan elinvoimaa parantavia investointeja sekä toteuttaa kunnan elinvoimaa pitkällä tähtäyksellä lisääviä hankkeita. Kunta pystyy myös reagoimaan talousarviovuoden kuluessa, mikäli ilmenee uusia elinvoimaa tukevia palvelutarpeita, kuten esimerkiksi uuden kuntaan tulevan yrityksen tai kunnassa toimivan yrityksen kasvavat toimitilarpeet.

Talousarvio- ja suunnitelmavuosina tulisi panostaa investointeihin, joilla on mahdollista lisätä kunnan tuloja/tehokkuutta/elinvoimaa. Investointipäätökset perustuvat huolelliseen suunnitteluun, johon sisältyy perusteltu käsitys väestökehityksestä, palvelutarpeista ja tarvittavasta palveluverkosta.

Vuoden 2025 alusta alkaen TE-palvelut siirtyvät kuntien vastuulle, mikä tuo palvelut lähemmäksi kuntalaisia. Työllisyysalueiden muodostamisen minimiedellytys on, että alueen työvoimapohjan on oltava vähintään 20 000 henkilöä. Lisäksi työllisyysalueen tulee olla maantieteellisesti yhtenäinen ja työmarkkinoiden sekä työsäkäynnin kannalta toimiva alue.

Tampereen seudun työllisyysalueeseen kuuluu 16 pirkanmaalaista kuntaa, mukaan lukien Ruovesi. Uudistuksen tavoitteena on helpottaa työnhakijoiden työllistymistä ja yritysten työntekijöiden löytämistä. Yhteistyö muiden kuntien kanssa vahvistaa alueen elinvoimaa ja kilpailukykyä.

TE-palveluiden uudistuksen rahoitus perustuu valtionosuuksiin, jotka kattavat suuren osan työvoimapalveluiden kustannuksista.

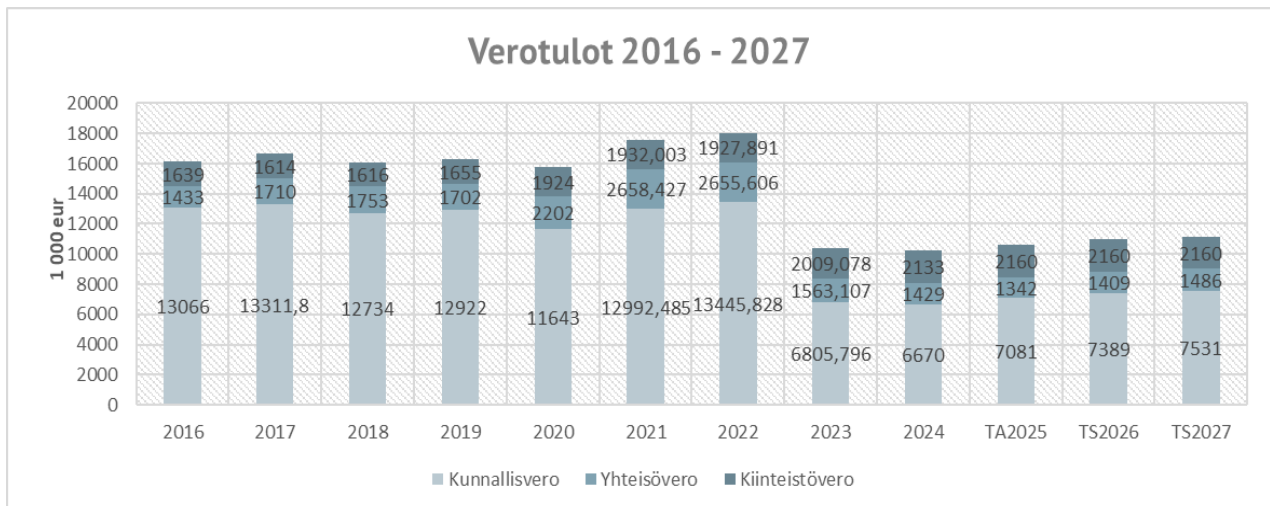
Vuoden 2025 investointiohjelma on 1 575 000 euroa. Suurin investointi on Nurmelan kunnostus 800 000 euroa.

3.3.1 Käyttötalousmenot ja tulot

Kunnallisveroprosentiksi vuodelle 2025 Ruoveden kunnanvaltuusto päätti 4.11.2024 § 45 vahvistaa 9,4 %. Kunnallisveroprosentti on sama kuin vuoden 2024 kunnallisveroprosentti.

Kiinteistöveroprosentit vuodelle 2025 ovat seuraavat:
- rakennusten yleinen kiinteistöveroprosentti 1,15 %

- maapohjan yleinen kiinteistöveroprosentti 1,30 %
- vakituiset asuinrakennukset 0,60 %
- muut asuinrakennukset 1,30 %
- TVL:n 22 §:n mukaiset yleishyödylliset yhteisöt 0,00 %
- voimalaitosten veroprosentti 3,10 %
- rakentamattomat rakennuspaikat 2,50 %



Kuvio 1. Verotulot v. 2016–2027.

Valtionosuusjärjestelmän tavoitteena on, että kuntien vastuulla olevat julkiset palvelut sekä niiden saatavuus ja saavutettavuus voidaan turvata ja kuntalaisille voidaan tarjota peruspalvelut asuinpaikastaan riippumatta. Valtionosuusjärjestelmän avulla tasataan palvelujen järjestämiseen liittyvien erojen lisäksi myös eri kuntien välisiä tulopohjaeroja. Peruspalveluiden valtionosuuksista säätävä laki kunnan peruspalvelujen valtionosuudesta astui voimaan 1.1.2023.

Kuntien valtionosuusjärjestelmä muodostuu kahden hallinnonalan lainsäädännön kokonaisuudesta. Valtiovarainministeriön hallinnoiman uuden lain kunnan peruspalvelujen valtionosuudesta (29.6.2021/618) ohella on voimassa edelleen vuoden 2010 alussa voimaan tullut laki opetus- ja kulttuuritoimen rahoituksesta (1705/2009), jota hallinnoi opetus- ja kulttuuriministeriö.

Kunnan valtionosuusrahoitus muodostuu valtiovarainministeriön hallinnoimasta kunnan peruspalvelujen valtionosuudesta sekä opetus- ja kulttuuriministeriön hal-

linnoimasta valtionosuusjärjestelmästä, joka on kunnalle yleiskatteellista korva-
merkitsemätöntä rahaa. Kunta päättää rahoituksen käytöstä itse.

1. Kunnan peruspalvelujen valtionosuutta myönnetään mm. seuraaviin kuntien tehtäviin

- lasten päivähoito
- esiopetus ja perusopetus
- kirjastot, kuntien kulttuuritoiminta ja taiteen perusopetus.

Kunnan peruspalvelujen valtionosuuden laskennallinen peruste muodostuu

- ikärakenteen
- hyvinvoinnin ja terveyden edistämisen (hyte) ja
- muiden laskennallisten kustannusten määräytymistekijöiden perusteella.

Myös verotuloihin perustuva valtionosuuden taseus on osa kunnan peruspalvelujen valtionosuutta. Lisäksi kunnan peruspalvelujen valtionosuuteen sisältyvät syrjäisyyden, työpaikkaomavaraisuuden ja saamelaisten kotiseutualueen kunnan liisäosat ja mm. valtionosuudessa huomioon otettavat lisäykset ja vähennykset, muun muassa veromenetysten kompensatiot.

Vuonna 2025 kunnan valtionosuutta lisää uusi valtionosuustehtävä TE-palveluudistuksen johdosta.

2. Opetus- ja kulttuuritoimen rahoituslain mukaisen valtionosuusrahoituksen (1705/2009) euromääräisesti merkittävin osa on koulutuksen ylläpitäjille myönnettävä yksikköhintarahoitus

- lukiokoulutukseen
- ammatilliseen koulutukseen.

Lisäksi opetus- ja kulttuuriministeriö myöntää perusopetukseen oppilaskohtaista lisärahoitusta (pidennetty oppivelvollisuus, lisäopetus, valmistava opetus jne.) ja rahoituksen muuhun opetus- ja kulttuuritoimintaan (kansalaisopistot, museot, nuorisotyö jne.).

Ruoveden kunta saa vuonna 2024 Kuntaliiton alustavien laskelmien (23.9.2024) mukaisesti peruspalvelujen valtionosuutta 2 603 088 euroa. Opetus- ja kulttuuriministeriön valtionosuutta arvioidaan saatavan vähennysten jälkeen yhteensä - 821 678 euroa. Ruoveden kunnan valtionosuudet ja veromenetysten korvaukset ovat arviolta yhteensä 2 411 359 euroa vuonna 2025.

Vuosikate vuoden 2025 talousarviossa on 1 068 076 euroa. Suositusten mukaan terveen talouden tunnuslukujen mukaan vuosikate on riittävä silloin, kun se kattaa vähintään käyttöomaisuudesta aiheutuvien poistojen määrän. Käyttöomaisuuden poistojen määrä arvioidaan olevan -1 328 125 euroa vuonna 2025, joten vuosikate ei ole riittävä kattamaan poistot.

Käyttötalousoosassa on esitetty valtuustoon nähden sitovia tavoitteita. Määrärahat ovat valtuustoon nähden sitovia palvelualueittain seuraavasti:

1. hallinnon palvelualue
2. sivistyksen palvelualue
3. tekninen palvelualue

Vesihuoltolaki edellyttää, että kunnan tulee kirjanpidollisesti eriyttää vesihuolto muista toiminnoista. Vesihuollolle on tilikausittain laadittava kirjanpitolain mukainen tase ja tuloslaskelma, rahoituslaskelma sekä esitettävä niiden liitteenä olevat tiedot.

3.3.2 Taloussuunnitelmavuodet 2026–2027

Taloussuunnitelmavuosien 2026–2027 aikana kunnan on lisättävä kustannustehokkuutta sekä uusilla toimenpiteillä että jatkamalla jo käynnistettyjä toimenpiteitä. Kunnan tulee vahvistaa elinvoimaa.

Kiinteistöverouudistuksen on määrä tulla voimaan. Uudistuksen myötä arvostamismenettelyn tavoitteena ottaa huomioon nykyistä paremmin huomioon maapohjan ja rakennusten markkina-arvo.

Valtionosuusjärjestelmän uudistuksen on tarkoitus tulla voimaan vuoden 2027 alusta, mikä luo vaikeutta ennakoida valtionosuuden määrä erityisesti verotulontasauksen osalta.

Vuoden 2026 Ruoveden kunnan taloussuunnitelmavuoden tilikauden arvioitu tulos varausten ja poistoerojen muutosten jälkeen noin 61 000 euroa alijäämäinen. Vuoden 2027 tulos arvioidaan olevan noin 21 000 euroa alijäämäinen.

3.3.3 Investointisuunnitelma

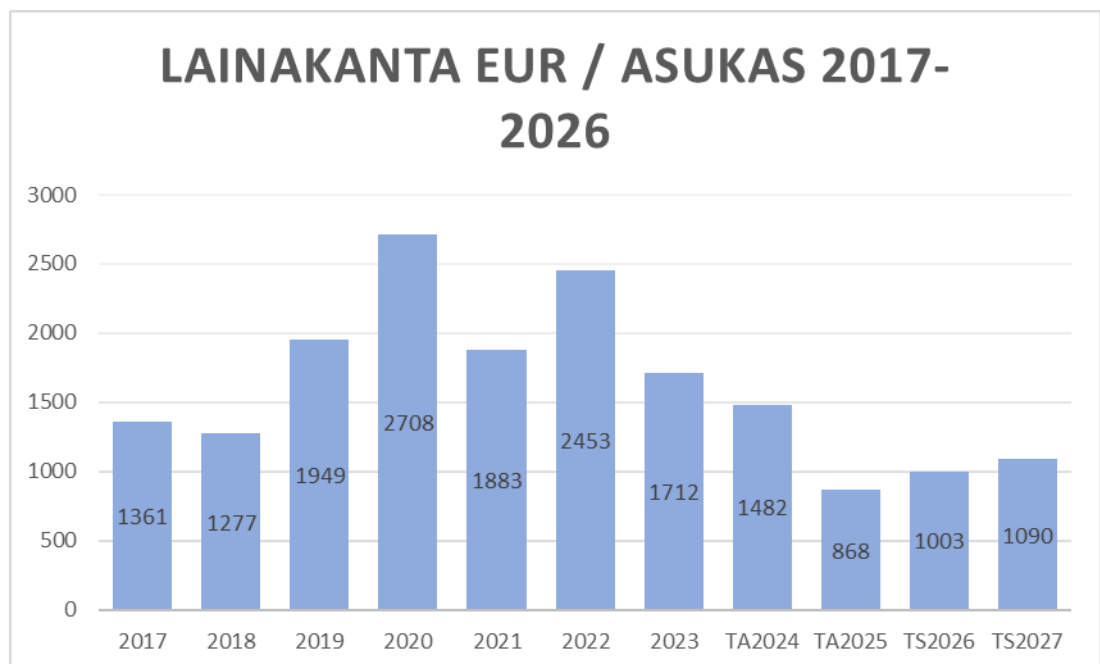
3.3.4 Rahoituslaskelma

Rahoituslaskelman sitovat erät ovat:

- varsinaisen toiminnan ja investointien nettokassavirta,
- pitkäaikaisten lainojen lisäys,
- rahoitustoiminnan nettokassavirta sekä
- vaikutus maksuvalmiuteen.

Rahoituslaskelman tulorahoitus koostuu vuosikatteesta, joka on vuonna 2025 yhteensä 1 068 076 euroa. Markkinakorkojen ennakoitaan laskevan matillisesti. Kunnan lainakanta on maltillinen, joten kunta hyötyy, mikäli ennusteet korkojen laskusta toteutuvat.

Kunta varautuu nostamaan pitkäaikaista lainaa myös suunnitelmavuosina investointien rahoittamiseen ja maksuvalmiuden turvaamiseen. Kunta hyödyntää täysipainoisesti myös lyhytaikaista rahoitusta, joka on toistaiseksi ollut kilpailukykyistä verrattuna pitkäaikaiseen rahoitukseen.



Kuvio 2. Lainakannan kehitys (euroa/asukas) vuosina 2017–2026

4. KUNTAKONSERNIA KOSKEVAT TAVOITTEET

Kunnanvaltuusto hyväksyi kokouksessaan 18.03.2024 §13 konserniohjeen. Konserniohjeella annetaan toimintaohjeet ja periaatteet kuntakonserniin kuuluville tytäryhteisöille sekä soveltuvin osin kuntayhtymille ja osakkuusyhteisöille. Ohjeilla täsmennetään kunnanvaltuuston ja kunnanhallituksen asemaa konsernin johtajana sekä selkeytetään omistajaohjauksen periaatteita. Mikäli jonkin tytäryhtiön toiminnassa tai toimialalla tapahtuu sellaisia muutoksia, jotka vaikuttavat merkittävästi asetettujen tavoitteiden sisältöön tai niiden toimivuuteen, tavoitteet esitetään

tarkistettavaksi välittömästi. Tytäryhtiöiden toimintaa valvotaan vuotuisten tilinpäätösten ja välitilinpäätösten avulla.

Ruoveden kuntakonsernin tehtävänä on tarjota kuntalaisilleen turvallinen ja viihtyisä asuinympäristö järjestämällä laadukkaat peruspalvelut. Kunta pyrkii parantamaan yritysten toimintaedellytyksiä, tarjoamaan korkealaatuisia asuinpaikkoja ja vaikuttamaan kuntayhteistyöllä koko seudun kehitykseen.

Ruoveden kuntakonserniin kuuluu pääosin asunto- ja kiinteistöosakeyhtiöitä, lisäksi kunta on osakkaana eri kuntayhtymissä (tarkempi erittely osiossa 9.1 Kuntakonserni).



TUOSLASKELMAOSA

5. TALOUSARVIO PALVELUALUETTAIN

5.1 HALLINNON PALVELUALUE

Hallinnon palvelualue toimii kunnanhallituksen ja kunnanjohtajan alaisuudessa. Hallinnon palvelualue huolehtii kunnan yleishallinnosta sekä talouden, henkilöstön sekä tietohallinnon tuki-tehtävistä. Tämän lisäksi hallintopalveluihin kuuluu ruoka- ja puhtauspalvelujen yksikkö. Myös työllisyydenhoito kuuluu hallinnon palvelualueelle. Hallinnon palvelualueen johtajana toimii hallintojohtaja.

VAALILAUTAKUNTA

Vaalilautakunta vastaa vaalien toteuttamisesta kunnassa. Kunta- ja aluevaalit toimitetaan sunnuntaina 13.4.2025.

Kuntavaalien kustannuksista vastaa kunta ja aluevaalien kustannukset kunta laskuttaa aiheuttamisperiaatteella Pirkanmaan hyvinvointialueelta.

| Tulosityksikkö | VAALILAUTAKUNTA | | | | | |
|------------------------|-----------------|---------|---------|----------|---------|---------|
| | TP 2023 | TA 2024 | TA 2025 | Muutos % | TS 2026 | TS 2027 |
| Toimintatulot | 8 410 | 24 865 | 14 450 | | 14 739 | 15 034 |
| Toimintamenot | -11 161 | -24 865 | -33 593 | | 34 264 | 34 949 |
| Toimintakate | -2 752 | 0 | -19 143 | | -19 526 | -19 917 |
| Tilikauden ylij./alij. | -2 752 | 0 | -19 143 | | -19 526 | -19 917 |

TARKASTUSLAUTAKUNTA

Tarkastuslautakunnan tehtävänä on hallinnon ja talouden tarkastamisen järjestäminen. Lisäksi tehtäviin kuuluu arvioida ovatko talousarviossa esitetyt taloudelliset ja toiminnalliset tavoitteet toteutuneet valtuuston edellyttämällä tavalla.

Talousarviossa on huomioitu tilintarkastuksen kustannukset ennakoidulla laajuudella.

| Tulosityksikkö | TARKASTUSLAUTAKUNTA | | | | | |
|------------------------|---------------------|---------|---------|----------|---------|---------|
| | TP 2023 | TA 2024 | TA 2025 | Muutos % | TS 2026 | TS 2027 |
| Toimintatulot | | | | | | |
| Toimintamenot | -18 314 | -18 477 | -23 309 | 26,2 | -23 775 | -24 251 |
| Toimintakate | -18 314 | -18 477 | -23 309 | 26,2 | -23 775 | -24 251 |
| Tilikauden ylij./alij. | -18 314 | -18 477 | -23 309 | 26,2 | -23 775 | -24 251 |

LUOTTAMUSHENKILÖHALLINTO

Luottamushenkilöhallintoon kuuluvat kunnanvaltuuston, -hallituksen ja lautakuntien kokouksista aiheutuvat kustannukset.

Talousarviossa on varauduttu kuntavaalien jälkeen käynnistyviin valtuutettujen ja toimielimiin valittavien jäsenten koulutuksiin.

| Tulosityksikkö | LUOTTAMUSHENKILÖHALLINTO | | | | | |
|------------------------|--------------------------|----------|----------|----------|----------|----------|
| | TP 2023 | TA 2024 | TA 2025 | Muutos % | TS 2026 | TS 2027 |
| Toimintatulot | 3 473 | | | | | |
| Toimintamenot | -154 103 | -139 085 | -167 203 | 20,2 | -170 547 | -173 958 |
| Toimintakate | -150 630 | -139 085 | -167 203 | 20,2 | -170 547 | -173 958 |
| Tilikauden ylij./alij. | -15 630 | -139 085 | -167 203 | 20,2 | -170 547 | -173 958 |

YLEISHALLINTO

Yleishallinnon tulosityksikkö sisältää yleisjohdon, kirjanpito- ja laskentatoimen, tietojenkäsittelyn, arkistonhoidon ja puhelinvaihteen, palkanlaskennan ja yleishallinnon yhteiset menot. Tavoitteena on sisäisten palvelujen tuottaminen oikea-aikaisesti ja tehokkaasti sekä kehittää toiminnan kustannustehokkuutta.

Tulosityksikön määrärahavarauxiin sisältyvät kunnan jäsenmaksut sekä yhteistoimintaosuudet eri yhteisöissä.

Taloudelliset tavoitteet

| Tulosityksikkö | YLEISHALLINTO | | | | | |
|------------------------|---------------|------------|------------|----------|------------|------------|
| | TP 2023 | TA 2024 | TA 2025 | Muutos % | TS 2026 | TS 2027 |
| Toimintatulot | 169 987 | 241 983 | 182 856 | -24,4 | 186 513 | 190 243 |
| Toimintamenot | -1 180 718 | -1 146 341 | -1 252 412 | 9,3 | -1 277 460 | -1 303 009 |
| Toimintakate | -1 010 731 | -904 358 | -1 069 556 | 18,3 | -1 090 947 | -1 112 766 |
| Tilikauden ylij./alij. | -1 030 792 | -931 919 | -1 090 267 | 17,0 | -1 112 072 | -1 134 313 |

Strategiasta johdetut toiminnalliset tavoitteet

| Strateginen painopiste | Operatiivinen tavoite v. 2025 | Toimenpiteet (mittarit) talousarviovuonna | Vastuutaho kunnassa |
|--------------------------|--|--|----------------------------|
| yrittäjyys ja elinkeinot | -Hankitalain mukaisten kilpailutusten jakaminen osiin mahdollisuuksien puitteissa. | -Paikallisilta yrityksiltä saatujen tarjousten määrä ja niiden seuranta, kpl | Talous- ja hallinto-osasto |

| | | | |
|--------------------------------|---|--------------------------------|----------------------------|
| | -Markkinavuoropuheluiden käyminen -Pienhankinnoissa tarjousten pyytäminen paikallisilta yrityksiltä | | |
| koulutusmahdollisuudet | Täydennyskoulutus | ks. yleinen henkilöstöhallinto | |
| ilmasto | -Hankintojen tarjouspyyntöjen kriteereissä huomioidaan hankinnan vaikutukset ilmastoon ja ilmastoystävälliset innovaatiot -Tulosteiden käytön vähentäminen | ei erillistä mittaria | Talous- ja hallinto-osasto |
| hyvinvointi- ja terveys | -sairauspoissaolot | ks. yleinen henkilöstöhallinto | |

| Tulosityksikkö | MUU YLEISHALLINTO | | | | | |
|---|-------------------|----------|----------|----------|----------|----------|
| <i>Talousarvion tavoitteet ja tunnusluvut:</i> | | | | | | |
| Muu yleishallinto koostuu verotuksen kustannuksista sekä joukkoliikenteen menoista. | | | | | | |
| | TP 2023 | TA 2024 | TA 2025 | Muutos % | TS 2026 | TS 2027 |
| Toimintatulot | 125 354 | 16 000 | 72 000 | 350 | 73 440 | 74 909 |
| Toimintamenot | -321 078 | -257 648 | -282 723 | 9,7 | -288 377 | -294 145 |
| Toimintakate | -195 724 | -241 648 | -210 723 | -12,8 | -214 937 | -219 236 |
| Tilikauden ylij./alij. | -195 724 | -241 648 | -210 723 | -12,8 | -214 937 | -219 236 |

YHTEINEN HENKILÖSTÖHALLINTO

Talousarvion tavoitteet ja tunnusluvut:

Yhteisen henkilöstöhallinnon kustannuksen muodostuvat yhteistoiminta ja työsuojelu menoista, työpaikkaruokailun kuntaosuudesta, työkunnan ylläpitämiseen ja henkilöstön virkistäytymiseen varatusta rahasta, henkilöstön muistamisista sekä koulutukseen varatuista kustannuksista.

Lähiesihenkilöiden koulutukseen ja tukemiseen sekä työhyvinvointipalveluihin on varauduttu budjetissa. Työnohjausmahdollisuus kaikille työntekijöille jatkuu myös vuonna 2025 saadun myönteisen palautteen myötä. Työnohjauspalvelut sekä yksilöllisesti että ryhmämuotoisesti on

koettu hyvänä toimintamallina. Henkilöstön hieronta-, liikunta- ja kulttuuri-etuun on varattu 22 500 euroa. Henkilöstön koulutukseen käytettävät määrärahat ovat osastojen omilla kustannuspaikoilla.

Tulosityksikön määrärahavarauksiin sisältyy koko organisaation työterveyshuollon määrärahavaraus 100 000 euroa sekä tulona Kelan korvaus työterveyshuollosta 40 000 euroa.

| Tulosityksikkö | YHTEINEN HENKILÖSTÖHALLINTO | | | | | |
|------------------------|-----------------------------|----------|----------|----------|----------|----------|
| | TP 2023 | TA 2024 | TA 2025 | Muutos % | TS 2026 | TS 2027 |
| Toimintatulot | 43 757 | 30 000 | 40 000 | 33,3 | 40 800 | 41 616 |
| Toimintamenot | -146 818 | -123 696 | -158 392 | 28,0 | -161 560 | -164 791 |
| Toimintakate | -103 062 | -93 696 | -118 392 | 26,4 | -120 760 | -123 175 |
| Tilikauden ylij./alij. | -103 062 | -93 696 | -118 392 | 26,4 | -120 760 | -123 175 |

| Strateginen painopiste | Operatiivinen tavoite v. 2025 | Toimenpiteet (mittarit) talousarviovuonna | Vastuutaho kunnassa |
|---------------------------------|--|--|-------------------------------|
| yrittäjyys ja elinkeinot | -Henkilöstöä kannustetaan sisäiseen yrittäjyyteen ja aloitteellisuuteen sekä tuomaan esiin työssään havaitsemiaan mahdollisuuksia parantaa toimintaa ja saada säästöjä | -Henkilöstön kannustaminen aloitteiden tekoon ja tehtyjen aloitteiden etenemisestä raportointi | hallintojohtaja |
| koulutusmahdollisuudet | -Henkilöstön täydennyskoulutuksesta huolehditaan ja yhteisiä koulutuksia järjestetään | -Yhteiset koulutukset, kpl -Koulutuspäivät, lkm | hallintojohtaja / esihenkilöt |
| hyvinvointi- ja terveys | -Sairauspoissaolojen väheneminen | -sairauspoissaolot, päivien lkm. | palvelualuejohtajat |
| ilmasto | -Etätyön mahdollistaminen ja kannustaminen etätyöhön soveltuvaan toimintakulttuurin luominen | -Etätyöpäivien lukumäärä | palvelualuejohtajat |

TYÖLLISYYDENHOIDON PALVELUT

Työllisyydenhoitoon varattu määräraha sisältää Tampereen kaupungin isäntäkuntana kunnille järjestämät lakisääteiset te-palvelut sekä kunnan järjestämän työpajatoiminnan.

Te-uudistus siirtää työvoimapalveluiden järjestämisvastuun kunnille, mikä vaikuttaa suoraan kuntien taloudellisiin velvoitteisiin ja resursseihin työllisyyden hoidossa. Ruovesi kuuluu Tampereen seudun työllisyysalueeseen. Ruoveden ohella työllisyysalueeseen kuuluvat Akaa, Juupajoki, Kangasala, Kuhmoinen, Lempäälä, Nokia, Orivesi, Pirkkala, Pälkäne, Tampere, Urjala, Valkeakoski, Vesilahti, Virrat ja Ylöjärvi. Tampereen kaupunki toimii työllisyysalueen vastuukuntana. Ruoveden kunnan osuus yhteisistä menoista, joka maksetaan Tampereen kaupungille on yhteensä -577 324 euroa.

Vuonna 2025 työttömyysturvan kuntaosuuden rahoitusvastuussa tapahtuu merkittäviä muutoksia osana laajempaa TE-palvelut 2024-uudistusta. Uudistuksen myötä kunnat vastaavat entistä suuremmasta osasta työttömyysturvan kustannuksista. Tämä tarkoittaa, että kunnat joutuvat varaamaan talousarvioissaan enemmän varoja työttömyysturvan rahoittamiseen. Muutoksen tavoitteena on kannustaa kuntia aktiivisemmin edistämään työllisyyttä ja vähentämään työttömyyttä paikallisesti.

Kuntien rahoitusvastuun kasvuun liittyy myös kannustava rahoitusmalli, joka palkitsee kuntia työllisyyden parantamisesta. Tämä malli pyrkii varmistamaan, että työllisyydenhoitoon suunnatut varat käytetään tehokkaasti ja vaikuttavasti.

Ruoveden kunnan rahoitusvastuun työttömyysturvan kuntaosuudesta arvioidaan vuonna 2025 olevan -403 000 euroa, kun se tilinpäätöksessä 2023 oli -161 961 euroa.

Nuorten työpajatoimintaa rahoitetaan osittain hakemalla valtion avustusta 30 000 € vuodelle 2025. Työpajatoiminnassa on eri osa-alueita, joita ovat työpaja Amanda (ompelu-, käsi-, askartelu -ja siivousyöt), työpaja Akseli (puu-, metalli- ja ympäristöhoitotyöt, sekä kuljetuspalvelut). Työpajatoiminnassa on 2 vakituista työnhajajaa, 1 määräaikainen ohjaaja, joka toimii myös yksilövalmentajana työllisyyspalveluissa.

Pajat tarjoavat TET-harjoittelupaikkoja, ammatillisia koulutusopimuspaikkoja, oppisopimuspaikkoja ja avotyöpaikkoja. Toimintaa järjestetään mm. yksilö- ja ryhmävalmennuksena ja työvalmennuksena. Pajoilla on lisäksi valmius toimia kuntouttavan työtoiminnan alustana kunnassa. Ko. palveluiden avulla parannetaan ilman ammatillista koulutusta olevien ja/tai muutoin työttömien henkilöiden ammattitaitoa ja sijoittumista avoimille työmarkkinoille ja/tai tuetaan elämänhallintaa ja työnhakuvalmiuksia.

Tavoitteena on työllisyyden parantaminen, syrjäytymisen ehkäisy ja elämänhallinnan tukeminen.

| Tulosityksikkö | TYÖLLISYYDENHOITO | | | | | |
|------------------------|-------------------|----------|------------|----------|------------|------------|
| | TP 2023 | TA 2024 | TA 2025 | Muutos % | TS 2026 | TS 2027 |
| Toimintatulot | 288 608 | 281 800 | 45 000 | -84,6 | 45 900 | 46 818 |
| Toimintamenot | -744 555 | -760 844 | -1 347 950 | 67,9 | -1 374 909 | -1 402 407 |
| Toimintakate | -455 947 | -479 044 | -1 302 750 | 155,3 | -1 328 805 | -1 355 381 |
| Tilikauden ylij./alij. | -455 960 | -479 044 | -1 302 750 | 155,3 | -1 328 805 | -1 355 381 |

Strategiasta johdetut toiminnalliset tavoitteet

| Strateginen painopiste | Operatiivinen tavoite v. 2025 | Toimenpiteet (mittarit) talousarviovuonna | Vastuutaho kunnassa |
|--------------------------|--|---|---------------------|
| Yrittäjyys ja elinkeinot | -Työpaja tuottaa palveluita kuntalaisille ja kunnan organisaatiolle. | - Myytyjen palveluiden määrä (€) | Työllisyydenhoito |
| Kulttuuriperintö | -Mahdollistaa asiakkaille osallisuuden kunnan toi- | -Tapahtumat, joiden järjestämiseen työpajat osallistuvat (lkm, kpl) | Työllisyydenhoito |

| | | | |
|--------------------------------|---|--|-------------------|
| | mintaan ja tarjoaa yksilöllä tukevia elämyksiä | | |
| koulutusmahdollisuudet | -Palvelujakson jälkeen on tavoitteena sijoittua työelämään tai koulutukseen | -Työelämään ja koulutukseen sijoittuneiden lukumäärä (kpl) | Työllisyydenhoito |
| ilmasto | -Kierrätystoiminta kahdessa eri kierrätysmyymälässä | Ei erillistä mittaria | |
| hyvinvointi- ja terveys | -Työllistää henkilöitä, jotka ovat työttömänä tai joiden työllistyminen on pitkittynyt tai jotka ovat syrjäytymisvaarassa | -Työllistettyjen määrä, kpl | Työllisyydenhoito |

ELINKEINOPALVELUIDEN HALLINTO

Elinkeinotoimen hallinnon tavoitteena on turvata elinkeino- ja maaseutupalvelujen asianmukainen tarjonta. Hallinto sisältää maaseutupalvelujen ja muun elinkeinotoimen hallinnon menot. Lisäksi hallinto sisältää paikallisen toimintaryhmän PoKo ry:n kuntarahaosuuden.

| Tulosyksikkö | ELINKEINOTOIMEN HALLINTO | | | | | |
|------------------------|--------------------------|----------|----------|----------|----------|----------|
| | TP 2023 | TA 2024 | TA 2025 | Muutos % | TS 2026 | TS 2027 |
| Toimintatulot | 3 315 | 1 284 | | | | |
| Toimintamenot | -177 860 | -211 105 | -203 125 | -3,8 | -207 188 | -211 332 |
| Toimintakate | -174 546 | -209 821 | -203 125 | -3,2 | -207 188 | -211 332 |
| Tilikauden ylij./alij. | -174 546 | -209 821 | -203 125 | -3,2 | -207 188 | -211 332 |

VARSINAINEN ELINKEINOTOIMI

Varsinainen elinkeinotoimi vastaa kuntamarkkinoinnista sekä elinkeinotoiminnan- ja matkailupalvelujen kehittämisestä yhteistyössä alueellisten, kansallisten ja kansainvälisten toimijoiden kanssa. Elinkeinotoimi järjestää alkavien yrittäjien neuvonnan sekä neuvoo jo toimivia yrityksiä mm. investointien ja avustusten hankkimisessa.

Elinkeinotoimi kehittää kunnan elinvoimaisuutta tekemällä tiivistä yritys- ja koulutusyhteistyötä sekä mahdollistaa kunnan omat kehittämishankkeet ja kuntien yhteishankkeet. Kunta osallistuu kunnan elinvoimaisuutta edistäviin tapahtumiin resurssiensa puitteissa. Lisäksi elinkeinotoimi neuvoo paikallisia yhdistyksiä niiden hanketoiminnassa ja kylien kehittämisessä.

Varsinaisen elinkeinotoiminnan tavoitteet:

- tarjota neuvontaa alkaville yrittäjille, tarvittaessa alkavien yrittäjien infot

- tarjota neuvontaa erilaisissa kehittämishankkeissa ja investoinneissa jo toimiville yrityksille
- tarjota koulutus- ja yhteistyöverkostoja jo toimiville yrityksille
- osallistutaan yrittäjyyskasvatukseen toteuttamiseen yhdessä 4H:n ja sivistystoimen kanssa
- kehittää kunnan elinvoimaisuutta yhteistyössä eri toimialojen yritysten kanssa
- tehdä yhteistyötä yrittäjyysyhdistyksen kanssa
- Ruoveden matkailun kokonaisuuden rakentaminen ja markkinointi
- kunnan matkailuinfot kesäkaudella, Laivarannassa ja Helvetinjärven kansallispuistossa
- huolehtia kunnan teollisuustilojen korkeasta käyttöasteesta
- sijoittumispalvelut: houkuttaa kuntaan uusia investointeja ja yrityksiä
- kehittää kunnan imagoa
- tehdä kunnalle markkinointisuunnitelma, jota lähdetään toteuttamaan toimintavuoden aikana
- kehittää edelleen yhteistyötä kuntien elinkeinotoimijoiden ja lähikuntien kanssa
- osallistua erilaisiin kehittämishankkeisiin alueellisesti ja yhteistyössä muiden toimijoiden kanssa
- markkinoida kuntaa muuttokohteena uusille asukkaille
- kehittää kunnan elinkeinotoimen kehittämiseen tähtäviä toimia kuntastrategian mukaisesti

| Tulosyksikkö | VARSINAINEN ELINKEINOTOIMI | | | | | |
|------------------------|----------------------------|----------|----------|----------|----------|----------|
| | TP 2023 | TA 2024 | TA 2025 | Muutos % | TS 2026 | TS 2027 |
| Toimintatulot | 92 829 | | | | | |
| Toimintamenot | -312 692 | -322 281 | -301 428 | -6,5 | -307 457 | -313 606 |
| Toimintakate | -219 863 | -322 281 | -301 428 | -6,5 | -307 457 | -313 606 |
| Tilikauden ylij./alij. | -219 863 | -322 281 | -301 428 | -6,5 | -307 457 | -313 606 |

| Strateginen painopiste | Operatiivinen tavoite v. 2025 | Toimenpiteet (mittarit) talousarviovuonna | Vastuutaho kunnassa |
|---------------------------------|--|--|---------------------|
| yrittäjyys ja elinkeinot | -Tarjota laadukkaat neuvontapalvelut alkaville ja toimiville yrityksille -Yhteistyö yrittäjyysyhdistyksen kanssa -Yritystontit ja toimitilat | -Järjestää laadukkaat neuvontapalvelut tarpeen mukaan -Tehdä aktiivista yhteistyötä paikallisen yritysten kanssa -Yritystontit ja toimitilat esille kunnan nettisivuille | elinkeinopalvelut |
| kulttuuriperintö | -Kulttuurimatkailu -Tehdään aktiivista yhteistyötä kunnan kulttuuritoimijoiden kanssa -Osallistutaan kulttuuritapahtumien järjestämiseen | - Kulttuurikohteet esille kunnan matkailussa -Tehdään aktiivista yhteistyötä | elinkeinopalvelut |
| koulutusmahdollisuudet | -Yhteistyö TAMKin kanssa -Yritysten koulutustarpeet | -Aktiivinen yhteydenpito TAMKin kanssa | elinkeinopalvelut |

| | | | |
|--------------------------------|-------------------------------------|---|-------------------|
| | -Paikalliset koulutusmahdollisuudet | -Kartoittaa yritysten koulutus-tarpeita -Koulutusmahdollisuudet esille markkinoinnissa | |
| ilmasto | -Yritysten ilmastotietoisuus | -Järjestää infotilaisuus | elinkeinopalvelut |
| hyvinvointi- ja terveys | -Yrittäjien hyvinvointi | - Järjestää hyvinvointiin liittyviä koulutuksia/tietoiskuja | elinkeinopalvelut |

RUOKA- JA SIIVOUSPALVELUYKSIKÖ

Yksikkö vastaa kunnan ruoka- ja siivouspalveluiden järjestämisestä.

Ruokapalveluiden asiakkaiden hyvinvoinnista huolehditaan tarjoamalla täysipainoisia aterioita noudattamalla voimassa olevia suosituksia. Ruokapalveluiden tuottaminen painottuu omaan tuotantoon.

Ruokapalveluiden ateriahinnat lasketaan tuotekohtaisesti kustannuslaskentaa käyttäen. Siv-istystoimen osalta talousarvio laaditaan heidän antamien lukujen pohjalta.

Terveyskeskuksen ja vanhainkodin keittiöt siirtyvät sote-uudistuksen myötä Pirkanmaan hyvinvointialueelle.

Siivouspalvelut luovat osaltaan toimintaedellytykset kunnan tiloissa toimiville ylläpitämällä ja parantamalla tilojen puhtaus- ja hygieniatasoa. Perustoiminnot toteutetaan omalla työllä, jota täydennetään sisäisenä ostopalveluna.

Taloudelliset tavoitteet

| Tulosityksikkö | RUOKA- JA SIIVOUSPALVELUYKSIKÖ | | | | | |
|------------------------|--------------------------------|----------|----------|----------|----------|-----------|
| | TP 2023 | TA 2024 | TA 2025 | Muutos % | TS 2026 | TS 2027 |
| Toimintatulot | 817 543 | 970 763 | 966 145 | -0,5 | 985 468 | 1 005 177 |
| Toimintamenot | -795 645 | -963 717 | -954 058 | -1,0 | -973 139 | -992 602 |
| Toimintakate | 21 898 | 7 046 | 12 087 | 73,7 | 12 329 | 12 576 |
| Tilikauden ylij./alij. | 14 264 | 1 577 | 8 842 | 470,4 | 9 019 | 9 199 |

Strategiasta johdetut toiminnalliset tavoitteet

| Strateginen painopiste | Operatiivinen tavoite v. 2025 | Toimenpiteet (mittarit) talousarviovuonna | Vastuutaho kunnassa |
|---------------------------------|---|---|---------------------------------|
| yrittäjyys ja elinkeinot | -Lisätään lähiruoan käyttöä julkisissa ateriapalveluissa ja määritellään lähiruoka siten, että se on tuoretta ja jäljitettävää mahdollisimman lähellä tuotettua suomalaista ruokaa, jonka alkuperä, tuottaja ja valmistaja tiedetään. | - Lähiruokatoimittajien määrä | Ruoka- ja siivouspalveluyksikkö |

| | | | |
|--------------------------------|--|--|---|
| ilmasto | -Kouluruoka tukee kestävästä ruokamurrosta lisäämällä tietoisuutta ilmastoviisaasta ruoasta ja tutustuttamalla lapsia uusiin makuihin ja raaka-aineisiin sekä korostaa hävikin pienentämisen merkitystä. | - Säännöllinen kasviruokapäivä - Ruokahävikin väheneminen | Ruoka- ja siivouspalveluyksikkö |
| hyvinvointi- ja terveys | - Ruokapalveluiden asiakkaiden hyvinvoinnista huolehditaan tarjoamalla täysipainoisia aterioita noudattamalla voimassa olevia suosituksia. | - Kouluterveyskysely | Sivistystoimi ja ruoka- ja siivouspalveluyksikkö yhteistyössä |

| Osasto | HALLINTO- JA TALOUSOSASTO YHTEENSÄ | | | | | |
|------------------------|------------------------------------|------------|------------|----------|------------|------------|
| | TP 2023 | TA 2024 | TA 2025 | Muutos % | TS 2026 | TS 2027 |
| Toimintatulot | 1 571 279 | 1 577 195 | 1 320 451 | -27,9 | 1 346 860 | 1 373 797 |
| Toimintamenot | -3 910 441 | -4 009 742 | -4 723 993 | 17,8 | -4 818 472 | -4 914 841 |
| Toimintakate | -2 339 162 | -2 432 547 | -3 403 542 | 47,4 | -3 471 612 | -3 541 044 |
| Tilikauden ylij./alij. | -2 366 870 | -2 465 577 | -3 427 498 | 39,0 | -3 496 047 | -3 565 968 |

5.2 YMPÄRISTÖTERVEYDENHUOLLON JA ELÄINLÄÄKINNÄN PALVELUT

Sosiaali- ja terveydenhuollon palvelut - lukuun ottamatta ympäristöterveydenhuollon ja eläinlääkinnän palveluita – ovat siirtyneet Pirkanmaan hyvinvointialueen järjestämisvastuulle. Keurusselän ympäristön- ja terveyspalvelutoimisto tuottaa terveysvalvonnan ja eläinlääkinnän lakisääteiset palvelut Ruoveden kunnalle.

Sosiaali- ja terveydenhuollon toimintamenot ovat v. 2023 alkaen Keurusselän ympäristö- ja terveyspalvelutoimiston veloituksia sekä Ruoveden kunnan eläinlääkäreille maksamia subventioita hyötyeläintiloilla käynneistä.

| Osasto | SOSIAALI- JA TERVEYSPALVELUT YHTEENSÄ | | | | | |
|------------------------|---------------------------------------|----------|----------|----------|----------|----------|
| | TP 2023 | TA 2024 | TA 2025 | Muutos % | TS 2026 | TS 2027 |
| Toimintatulot | | | | | | |
| Toimintamenot | -190 074 | -142 331 | -147 810 | 3,8 | -150 766 | -153 781 |
| Toimintakate | -190 074 | -142 331 | -147 810 | 3,8 | -150 766 | -153 781 |
| Tilikauden ylij./alij. | -190 079 | -142 331 | -147 810 | 3,8 | -150 766 | -153 781 |

5.3 SIVISTYKSEN PALVELUALUE

Sivistyksen palvelualueen tehtävänä on huolehtia sivistyslautakunnan alaisena kunnan varhaiskasvatuksen, esiopetuksen, perusopetuksen (mukaan lukien erityisopetuksen), aamu- ja iltapäivätoiminnan, kulttuuritoiminnan, kirjastotoiminnan, kansalaisopistotoiminnan, maahanmuutto-opetuksen, liikunta- ja nuorisotoiminnan ylläpitämisestä ja kehittämisestä.

Palvelujen tuottajina ovat ryhmäperhepäivähoito, päiväkotit, koulut ja oppilaitokset, kirjasto, vapaa-aikapalvelut (kirjasto-, liikunta-, nuoriso- ja kulttuuripalvelut) sekä toimiva hallinto. Vapaan sivistystyön osalta yhteistyötä tehdään Merikanto-opiston kanssa. Lukiokoulutusta hallinnoi Sastamalan koulutuskuntayhtymä (Sasky). Talousarvion tavoitteet pohjautuvat voimassa olevaan kuntastrategiaan.

OPETUSTOIMINNAN HALLINTO

Opetustoiminnan hallinto käsittää mm. koulutoimiston, Ruoveden opiston sekä yhteisiä hankkeita ja kuluja. Opetustoiminnan hallinnossa toimivat sivistysjohtaja, hallintosihteeri sekä Ruoveden opiston sihteeri (30 %). Hallinnon tehtävänä on johtaa sivistysosaston toimintaa ja taloutta sekä järjestää opetustoimeen liittyviä hallinnollisia palveluita. Sivistystoimen palveluita toteutetaan lakien ja asetusten sekä valtakunnallisten ja paikallisten suunnitelmien mukaisesti sekä erilaisten hankkeiden kautta (hankehallinnointi). Yhteistyötä tehdään kuntalaisien ja eri toimijoiden kanssa sekä tarjotaan tukipalvelua opetuspalveluiden henkilöstölle.

Taloudelliset tavoitteet

| | TP 2023 | TA 2024 | TA 2025 | Muutos % | TS 2026 | TS 2027 |
|----------------------|----------|----------|----------|----------|----------|----------|
| Toimintatulot | 12 500 | 7 000 | 7 000 | 0 | 7 140 | 7 283 |
| Toimintamenot | -229 001 | -241 408 | -220 937 | -8,5 | -237 137 | -241 880 |
| Toimintakate | -216 501 | -234 408 | -213 937 | -8,7 | -229 997 | -234 597 |
| Tilikaudenyllij./ali | -216 501 | -234 408 | -213 937 | -8,7 | -229 997 | -234 597 |

| Strateginen painopiste | Operatiivinen tavoite v. 2025 | Toimenpiteet (mittarit) talousarviovuonna | Vastuutaho kunnassa |
|---------------------------------|--|--|---------------------|
| yrittäjyys ja elinkeinot | -Yhteistyö palvelujen järjestämisessä ja kehittämisessä yrittäjien ja esim. muiden kuntien kanssa - Sisäinen yrittäjyys ja uudet ideat esiin - Markkinointi | - Toteutuneet palveluostot, yhteiset kokoukset, tapaamiset - Jaettu johtajuus, työryhmät, ideariihet - Viestintä | Sivistysjohtaja |
| kulttuuriperintö | - Yhteistyö kulttuuritoimijoiden kanssa | Toteutuneet yhteistyömuodot | Sivistysjohtaja |
| koulutusmahdollisuudet | - Henkilöstön täydennyskoulutus - Kehityshankkeet - Alueellinen yhteistyö palvelujen suunnittelussa (resurssit, tarjonta) kuntien /kuntayhtymien/oppilaitosten | - Toteutuneet koulutukset - Toteutuneet hankkeet -Yhteistyöpalaverit | Sivistysjohtaja |

| | | | |
|--------------------------------|--|---|-----------------|
| | kanssa | | |
| ilmasto | - Etäyhteyksien käyttö kokouksiin ja koulutuksiin osallistumisissa - Etätyö | -Etäkokoukset/-koulutukset - Etätyöpäivät | Sivistysjohtaja |
| hyvinvointi- ja terveys | - Henkilöstön työhyvinvoinnin edistäminen, terveisiin elämäntapoihin kannustaminen | - Etätyöpäivät, riittävä resurssi, kehityskeskustelut, työnohjaus | Sivistysjohtaja |

VARHAISKASVATUS

Ruoveden varhaiskasvatuksen tavoitteena on tuottaa kuntalaisille tarkoituksenmukaisia, joustavia ja laadukkaita varhaiskasvatuksen palveluja. Varhaiskasvatuksen hallinnossa toimii varhaiskasvatusjohtaja ja varhaiskasvatuksen sihteeri. Varhaiskasvatusta tarjotaan keskustan päiväkodissa sekä Pekkan ja Visuveden ryhmäperhepäiväkodeissa, jotka toimivat kyläkoulujen yhteydessä. Palvelua tarjotaan monipuolisesti perheiden tarpeiden mukaan. Paikkakuntalaisille 1–5 vuotiailla lapsille (esikoulun alkuun asti) tarjotaan 20h /viikko maksutonta varhaiskasvatusta.

Toiminta perustuu Ruoveden kunnan varhaiskasvatussuunnitelmaan. Lisäksi jokaiselle lapselle laaditaan yhteistyössä huoltajien kanssa lapsen VASU, jonka toteutumista seurataan ja arvioidaan. Koko kunnan varhaiskasvatuksen yhteisinä teemoina ovat metsäpedagogiikka, lukeminen, liikunta ja kulttuuri. Päiväkotitoiminta toimii Vihreä lippu- ohjelman mukaan ja tätä ajatusta toteutetaan myös Pekkan ja Visuveden ryhmäperhepäiväkodeissa. Päiväkotitoiminnassa on oma metsäryhmä, joka suunnittelee jaideoi varhaiskasvatuksen metsäteemaista toimintaa. Varhaiskasvatuksessa huomioidaan vahvasti kestävä kehitys.

Toimintaa kehitetään arvioinnin kautta. Kehittämisen lähtökohtana on tiivis monialainen yhteistyö kunnan ja alueen eri toimijoiden kesken sekä perheiden kanssa. Tavoitteena on ennaltaehkäisevä, asiakaslähtöinen ja osallistava toiminta.

Taloudelliset tavoitteet

| | TP 2023 | TA 2024 | TA 2025 | Muutos % | TS 2026 | TS 2027 |
|--------------------|------------|------------|------------|----------|------------|------------|
| Toimintatulot | 93 471 | 28 800 | 15 000 | -46,2 | 15 300 | 15 606 |
| Toimintamenot | -1 700 163 | -1 714 712 | -1 794 734 | 4,7 | -1 830 629 | -1 867 242 |
| Toimintakate | -1 606 693 | -1 685 912 | -1 779 234 | 5,5 | -1 814 819 | -1 851 115 |
| Tilikaudenylj./al. | -1 606 693 | -1 689 501 | -1 782 823 | 5,5 | -1 814 819 | -1 851 115 |

| Strateginen painopiste | Operatiivinen tavoite v. 2025 | Toimenpiteet (mittarit) talousarviovuonna | Vastuutaho kunnassa |
|---------------------------------|---|--|------------------------|
| yrittäjyys ja elinkeinot | - Osallisuuden, vaikuttamismahdollisuuksien lisääminen, lasten oikeudet - Tutkiminen, uteliaisuus, omatoimisuus työtapoina - Ammatteihin, elinkeinoiniin tutustuminen, markkinointi | - Kyselyt perheille, vasu-keskustelut, mielipiteen kysyminen (lasten äänestykset), lapsikokoukset, avoin varhaiskasvatus - Tutkimusretket, lasten portfolioit, toiminnan dokumentointi - Ammatteihin liittyvät leikit, yritysvierailut (kauppa, pankki, kunnantalo jne.), somen käyttö | Varhaiskasvatusjohtaja |

| | | | |
|--------------------------------|--|---|---|
| | | | |
| kulttuuriperintö | <ul style="list-style-type: none"> - Kotiseutu tutuksi, suunnitelma - Lukemisen, taiteen, musiikin kautta yhteistyötä - Tapahtumat (juhlat, perinteet, kulttuurihenkilöt /liputuspäivät) | <ul style="list-style-type: none"> - Tutustumiskäynnit eri kohteisiin (kirkko, museo, näyttelyt) - Lukupassit, satutuntien määrä, yhteistyö kirjaston, yhdistysten, taiteilijoiden, ikäihmisten kanssa, LANU-ryhmän toiminta - Tapahtumien määrä | Varhaiskasvatusjohtaja |
| koulutusmahdollisuudet | <ul style="list-style-type: none"> - Eri taitojen oppiminen, kädentaidot, tunne- ja vuorovaikutustaidot, kielitaito, digitaidot - Henkilöstön osaamisen vahvistaminen/jakaminen - Alueellinen yhteistyö (kunnat, oppilaitokset) | <ul style="list-style-type: none"> - Varhaiskasvatussuunnitelman toteutuminen (dokumentointi), vasu-keskustelut - Täydennyskoulutus, sisäinen koulutus, tiimityö, työn kierto, kehityskeskustelut - Yhteistyötapaamiset Ylä-Pirkanmaa, Lanupe-ryhmä | Varhaiskasvatusjohtaja |
| ilmasto | <ul style="list-style-type: none"> - Lasten ja henkilöstön luontosuhteen vahvistaminen, metsäpedagogiikka - Ympäristökasvatus, kestävä kehitys - Energian säästäminen, kulutuksen vähentäminen | <ul style="list-style-type: none"> - Metsämörri-toiminta, luontoretket/metsätoiminta, kasvien viljely - Vihreä lippu-toiminta, tapahtumat - Kierrätysmateriaalien käyttö, paperin vähentäminen, talviurheiluvälineiden kierrätys, rikkinäisten lelujen korjaaminen yhdessä | Varhaiskasvatusjohtaja |
| hyvinvointi- ja terveys | <ul style="list-style-type: none"> - Ruokakasvatus - Liikuntaan taitoa ja tottumusta - Palautumisen ja rauhoittumisen opettelu | <ul style="list-style-type: none"> - Seurataan ruokahävikkiä, ruoka-teemat - Liikuntapaikkojen käyttö, perheiden liikuntatuokiot urheiluseurojen tuki liikuntakasvatuksessa - Rentoutus-, luku- lepo-ohjelmat, Lapset puheeksi –keskustelut, metsätoiminta | Varhaiskasvatusjohtaja Ruokapalvelupäällikkö |

ESI- JA PERUSOPETUS

Tavoitteena on laadukkaiden esi- ja perusopetuspalveluiden järjestäminen sekä niiden kehittäminen. Perusopetusta järjestetään Ruoveden yhtenäiskoulussa sekä Pekkalan ja Visuveden kyläkouluissa. Esiopetusjärjestelyt toteutetaan kyläkouluilla pääsääntöisesti yhdessä 1-2-luokkien opetuksen kanssa. Kirkonkylän esioppilaiden esiopetus järjestetään päiväkotikielillä Metsäpo-

lussa, jossa myös toteutetaan esioppilaiden täydentävä varhaiskasvatus. Lasten aamu- ja iltapäivätoiminta järjestetään tarpeen mukaan sivistyslautakunnan hyväksymän aamu- ja iltapäivätoiminnan suunnitelman mukaisesti.

Toiminnan laadukasta ja kustannustehokasta järjestämistä suunnitellaan ja seurataan sekä reagoidaan muutostarpeisiin. Varmistetaan, että opetusryhmät ovat pedagogisesti ja taloudellisesti kestävällä pohjalla. Koulujen yhdysluokat ryhmitellään luokkakokojen mukaan tarkoituksenmukaisesti. Perusopetuksen opettajien virkoja sekä koulunkäynninohjaajien toimenkuvia tarkastellaan oppilasmäärää vastaavaksi: lukumäärä ja rakenne. Varaudutaan mahdollisiin oppilasmäärien muutoksiin.

Opetusta kehitetään pedagogisesti koulutuksen avulla sekä opetushenkilöstön keskinäistä yhteistyötä lisäämällä. Opetusta arvioidaan kyselyjen, palautteen ja oppimistulosten avulla ja toimintaa kehitetään.

Oppilaille luodaan turvallinen oppimisympäristö järjestämällä toimivat ja riittävät opiskeluhoiltopalvelut yhteistyössä hyvinvointialueen kanssa. Toiminta sisältää monialaista yhteistyötä sekä opiskeluhoitosuunnitelman mukaista toimintaa. Oppilaiden hyvinvointia mitataan erilaisin kyselyin (mm. kiusaamiskyselyt, hyvinvointiprofiili, terveystarkastukset).

Koulu yhteisön hyvinvointia tuetaan lisäämällä liikuntaa ja toiminnallisuutta edistäviä monipuolisia opetusmenetelmiä koulun ulkopuolista opetusta hyödyntäen ja liikunnallista välituntitoimintaa kehittämällä (liikkuva koulu, kerhotoiminta)

Yhteisöllinen toimintakulttuuri on laadukkaan perusopetuksen, oppimisyhteisön hyvinvoinnin ja oppimismotivaation edellytys. Sitä rakennetaan toimivalla yhteistyöllä henkilöstön, oppilaiden ja huoltajien kanssa. Yhteistyö perustuu arvostavaan ja toisia kunnioittavaan vuorovaikutukseen. Vuorovaikutuksen lähtökohtana on positiivinen pedagogiikka sekä vahvuuksien ja mahdollisuuksien näkeminen oppimistilanteissa. Oppilaiden osallisuutta toimintakulttuurin kehittämisessä lisätään (oppilaskunta, kummitoiminta, tukioppilastoiminta, ryhmänohjaustunnit, yhteistyö ruoka- ja siivoushuollon kanssa). Kodin ja koulun yhteistyötä kehitetään (esim. viestintä, tiedotus, keskustelut) ja vanhempaintoimikuntien toimintaa tuetaan.

Yhteistyötä varhaiskasvatuksen ja perusopetuksen välillä kehitetään (esim. nivelkohdat, henkilöstön yhteistyö, iltapäivätoiminta). Yhteistyötä tehdään aktiivisesti 3. sektorin toimijoiden kanssa (ikäihmiset, yhdistykset, yritykset).

Taloudelliset tavoitteet

| | TP 2023 | TA 2024 | TA 2025 | Muutos % | TS 2026 | TS 2027 |
|----------------------|------------|------------|------------|----------|------------|------------|
| Toimintatulot | 174 911 | 82 100 | 162 765 | 98,3 | 166 020 | 169 340 |
| Toimintamenot | -4 217 517 | -4 416 412 | -4 541 690 | 2,8 | -4 632 524 | -4 725 174 |
| Toimintakate | -4 042 606 | -4 334 312 | -4 378 925 | 1,0 | -4 466 504 | -4 555 834 |
| Tilikaudenylj./alij. | -4 042 615 | -4 334 319 | -4 378 925 | 1,0 | -4 466 504 | -4 555 834 |

| Strateginen painopiste | Operatiivinen tavoite v. 2025 | Toimenpiteet (mittarit) talousarviovuonna | Vastuutaho kunnassa |
|---------------------------------|--|--|------------------------|
| yrittäjyys ja elinkeinot | <ul style="list-style-type: none"> - Tutustutaan lukuvuositain paikallisiin yrityksiin ja elinkeinoihin - Yrittäjyyskasvatus, yrittäjämäinen asenne ja toimintatapa - Työelämätaitojen opettelu, yhteistyö 4H-yhdistyksen kanssa | <ul style="list-style-type: none"> - Yritys-/yrittäjävierailujen määrä, oppilaiden esitelmät, vanhemmat omien ammattiensa edustajina vieraillemassa - Yrityskylä-koulutusohjelman käyttö 1-9 lk., yrittäjyyden huomiointi valinnaisainetarjonnassa, yhteiskuntaopin yrittäjyysjaksot 4. ja 9. lk, oppilaanohjaus, luokkien varainhankinnat - TET-jaksot, Ajokortti työelämään | Rehtori/koulunjohtajat |
| kulttuuriperintö | <ul style="list-style-type: none"> - Oppilaiden ja opetus henkilöstön tutustuttaminen Ruoveden kulttuuriperintöön - Kulttuuriperintö tunnetuksi kotimaassa ja ulkomaisille vieraille - Yhteistyö paikallisten toimijoiden kanssa | <ul style="list-style-type: none"> - Kulttuurikasvatussuunnitelma valmiiksi ja suunnitelman toteuttaminen - Kulttuuriperintö näkyviin; juhlat, tapahtumat, sosiaalinen media - Toteutuneet yhteistyötavat | Rehtori/koulunjohtajat |
| koulutusmahdollisuudet | <ul style="list-style-type: none"> - Osaamisen vahvistaminen ja jakaminen, opetuksen kehittäminen - Valinnaisaineiden monipuolisuus - Oppilaitosyhteistyö/ kansainvälisyys | <ul style="list-style-type: none"> - Koulutusten määrä, kouluterveyskysely, kehityskeskustelut - Tarjotut/toteutuneet valinnaisaineet - Toteutunut yhteistyö, lukio, varhaiskasvatus | Rehtori/koulunjohtajat |
| ilmasto | <ul style="list-style-type: none"> - Ympäristökasvatus, kestävä kehitys - Kulutuksen vähentäminen - Energiansäästö, tehokkuus | <ul style="list-style-type: none"> - Kestävän kehityksen työryhmät (oppilaat ja opettajat) - Ruokahävikin seuraaminen löytötavarat/kierrätys - Koulukuljetukset järjestetään tehokkaasti, sähkönsäästö (valojen käyttö) | Rehtori/koulunjohtajat |
| hyvinvointi- ja terveys | <ul style="list-style-type: none"> - Oppilaiden ja opetus henkilöstön hyvinvoinnin edistäminen - Liikkuva koulu, toiminnallinen opetus - Oppilaiden ja henkilöstön osallisuuden ja yhteistyön lisääminen, yhteistyö ikäihmisten, yhdistysten ja seurojen kanssa | <ul style="list-style-type: none"> - Omat kyselyt, hyvinvointiprofiilit, kouluterveyskysely, kehityskeskustelut, arviointikeskustelut, Lapset puheeksi -keskustelut - Välkäritoiminta, viikon liike, liikunnalliset teemapäivät, koulutus - Oppilaskunnan vuosikellon rakentaminen, toteutuneet kokoukset, kyselyt | Rehtori/koulunjohtajat |

LUKIO

Tavoitteena on säilyttää vetovoimainen lukiokoulutus Ruovedellä markkinointia ja toiminnan sisältöjä kehittämällä yhteistyössä Saskyn kanssa. Lukiossa on mahdollista opiskella yleislinjalla, ratsastuspainotteisella linjalla tai eläinlääketieteellisten opintojen painotuslinjalla.

Koulutuksen määrällisistä ja laadullisista tavoitteista sovitaan tarkemmin Sasky koulutuskuntayhtymän ja Ruoveden kunnan välillä vuosittain. Oppivelvollisuuden laajentaminen on lisännyt velvoitteita ja kustannuksia.

Yhteistyöllä perusopetuksen ja Ruoveden opiston kanssa sekä alueellisella yhteistyöllä varmistetaan monipuolinen kurssitarjonta sekä osaavan työvoiman saanti.

Taloudelliset tavoitteet

| | TP 2023 | TA 2024 | TA 2025 | Muutos % | TS 2026 | TS 2027 |
|--------------------|----------|----------|----------|----------|----------|----------|
| Toimintatulot | 2 720 | | | | | |
| Toimintamenot | -538 829 | -431 317 | -430 947 | -0,1 | -439 566 | -448 357 |
| Toimintakate | -536 109 | -431 317 | -430 947 | -0,1 | -439 566 | -448 357 |
| Tilikaudenylj./ali | -536 109 | -431 317 | -430 947 | -0,1 | -439 566 | -448 357 |

MUUT OPPILAITOKSET

Tavoitteena on taata lapsille ja nuorille mahdollisuus harrastaa ja opiskella musiikkia soittaen, laulaen ja tanssien.

Merikanto-opisto tuottaa Ruovedellä taiteen perusopetuksen laajan oppimäärän mukaiset palvelut musiikin ja tanssin taiteenaloilla. Lisäksi järjestetään varhaisiän musiikkikasvatusta eli muskariopetusta ja tanssin opetusta.

Taloudelliset tavoitteet

| | TP 2023 | TA 2024 | TA 2025 | Muutos % | TS 2026 | TS 2027 |
|--------------------|---------|---------|---------|----------|---------|---------|
| Toimintatulot | | | | | | |
| Toimintamenot | -58 255 | -59 900 | -59 000 | -1,5 | -60 180 | -61 384 |
| Toimintakate | -58 255 | -59 900 | -59 000 | -1,5 | -60 180 | -61 384 |
| Tilikaudenylj./ali | -58 255 | -59 900 | -59 000 | -1,5 | -60 180 | -61 384 |

RUOVEDEN OPISTO

Ruoveden Opisto tarjoaa vapaan sivistystyön opetusta lapsille, nuorille ja aikuisille. Tavoitteena on edistää elinikäistä oppimista ja tarjota harrastusmahdollisuuksia kaikenikäisille, kehittää kansalaisvalmiuksia teemalla ”aktiivinen kansalainen”. Palvelut ovat asiakaslähtöisiä, laadukkaita, taloudellisesti tuotettuja ja helposti saatavilla. Tarjonnassa on taideaineiden, käsityön ja musiikin kursseja, kieli- ja kirjallisuuskursseja, kotitalouden, liikunnan ja tietotekniikan kursseja sekä yhteiskunnallisia aineita ja yleisöluentoja eri aihealueet huomioiden. Kursseja järjestetään myös yhteistyössä perusopetuksen tai lukion kanssa.

Kurssitarjontaa suunniteltaessa otetaan huomioon kuntalaisten toiveet ja pyritään näin vastamaan paikallisiin sivistystarpeisiin, yhteiskunnallisiin muutoksiin sekä kulttuuriperintökasvatuksellisiin näkökulmiin. Jatkossa pyritään lisäämään erityisesti lyhytkurssitarjontaa sekä nuoria kiinnostavia kursseja. Pyritään suunnittelemaan kursseja, joissa yhdessä tekeminen ja osallisuus ovat keskiössä. Ilmastönäkökulma pyritään huomioimaan kurssitarjonnassa ja Opiston toiminnassa esim. Hinku-teemalla. Edistetään tietoisuutta ilmastoystävällisestä elämäntavasta.

Taloudelliset tavoitteet

| | TP 2023 | TA 2024 | TA 2025 | Muutos % | TS 2026 | TS 2027 |
|-------------------|----------|----------|----------|----------|----------|----------|
| Toimintatulot | 30 395 | 26 500 | 28 000 | 5,7 | 28 560 | 29 131 |
| Toimintamenot | -119 771 | -121 825 | -127 994 | 5,1 | -130 554 | -133 165 |
| Toimintakate | -89 376 | -95 325 | -99 994 | 4,9 | -101 993 | -104 033 |
| Tilikaudenylj./al | -89 376 | -95 325 | -99 994 | 4,9 | -101 993 | -104 033 |

| Strateginen painopiste | Operatiivinen tavoite v. 2025 | Toimenpiteet (mittarit) talousarviovuonna | Vastuutaho kunnassa |
|---------------------------------|--|---|---------------------|
| yrittäjyys ja elinkeinot | - Opetuspakettien osto paikallisilta yrittäjiltä, yrittäjyyttä ja yritteliäisyyttä edistäviä ja palvelevia kursseja, maksullinen palvelutoiminta (esim. Järjestyksenvalvoja-, EA-kurssi) | - Yrittäjien lukumäärä, kurssin osallistujamäärä, tutkinnon suorittaneiden määrä | Sivistysjohtaja |
| kulttuuriperintö | - Ruoveden tunnettavuuden lisääminen, kulttuuriperintö tutuksi kuntalaisille | Huomioidaan kurssitarjonnassa/luennoissa sekä aineettomat (suullinen perinne, luonto, taide) että aineelliset näkökulmat (vanhat rakennukset, pihapiirit) | Sivistysjohtaja |
| koulutusmahdollisuudet | - Elinikäistä oppimista kaikille tasapuolisesti, kartoitetaan kuntalaisten toiveet kurssitarjontaan liittyen | - Palvelutyytyväisyyskyselyt, nuorten maksuttomat kurssit, vuosittaiset opintoesetelianomukset | Sivistysjohtaja |
| ilmasto | - Arjen taloustaidon kurssit - seurataan opetusmateriaalin käyttöä - verkkokurssit - omien tilojen käyttö | Kurssimaksut verkossa, sähköinen materiaali, opettajien päiväkirjat sähköisinä, opinto-opas myös sähköisessä muodossa | Sivistysjohtaja |
| hyvinvointi- ja terveys | - Panostetaan hyvinvointia ja terveyttä edistäviin kursseihin, taide, luonto, varautuminen | - Osallistujamäärä, kurssien/luentojen lukumäärä | Sivistysjohtaja |

KIRJASTOPALVELUT

Kirjastopalvelut ovat kaikenikäisten kuntalaisten peruspalveluja; kirjaston tulee olla kaikkien käytettävissä ja saavutettavissa. Toiminnallaan kirjasto edistää sivistyksellisiä perusoikeuksia,

lukutaitoa ja elinikäistä oppimista, tarjoaa virkistystä, edistää hyvinvointia sekä ehkäisee yksinäisyyttä ja syrjäytymistä.

Kirjaston tehtävistä säädetään kirjastolailla (1492/2016): tehtävänä on tarjota pääsy aineistoihin, tietoon ja kulttuurisisältöihin; ylläpitää monipuolista ja uudistuvaa kokoelmaa; edistää lukemista ja kirjallisuutta; tarjota tietopalvelua, ohjausta ja tukea tiedon hankintaan ja käyttöön sekä monipuoliseen lukutaitoon; tarjota tiloja oppimiseen, harrastamiseen, työskentelyyn ja kansalaistoimintaan; edistää yhteiskunnallista ja kulttuurista vuoropuhelua. Tehtävien hoitamiseksi kirjastolla tulee olla tarkoituksenmukaiset tilat, ajantasainen välineistö sekä riittävä ja osaava henkilöstö. Kirjastolain tavoitteena on edistää väestön yhdenvertaisia mahdollisuuksia sivistykseen ja kulttuuriin; tiedon saatavuutta ja käyttöä; lukemiskulttuuria ja monipuolista lukutaitoa; mahdollisuuksia elinikäiseen oppimiseen ja osaamisen kehittämiseen sekä aktiivista kansalaisuutta, demokratiaa ja sananvapautta.

Kirjaston palvelupisteet ovat pääkirjasto ja kirjastoauto, joka on yhteinen Virtain kaupungin kanssa. Kuulumme maakunnalliseen Pirkanmaan kirjastojen verkostoon, PIKI-kimppaan, jolla on yhteinen aineisto- ja asiakastietokanta, verkkokirjasto, käytösäännöt, kuljetuspalvelu sekä PIKI-kirjastokortti. Tiivistä yhteistyötä tehdään myös esimerkiksi e-aineistohankinnoissa ja markkinoinnissa. Yhteistoimintaa ja palveluita kehitetään jatkuvasti. Kimppatoiminnan tavoitteena on, että eri puolilla Pirkanmaata asuvat asiakkaat saavat käyttöönsä mahdollisimman samat palvelut ja aineistot. Huomioidaan PIKIn vuoden 2023 painopisteet toiminnassa. PIKI-kustannukset jaetaan asukaslukujen suhteessa; Ruoveden osuus vuonna 2023 on 0,78 % kokonaismäärästä.

Taloudelliset tavoitteet

| | TP 2023 | TA 2024 | TA 2025 | Muutos % | TS 2026 | TS 2027 |
|--------------------|----------|----------|----------|----------|----------|----------|
| Toimintatulot | 23 477 | 7 400 | 7 400 | | 7 548 | 7 699 |
| Toimintamenot | -325 738 | -330 826 | -327 064 | -1,1 | -333 605 | -340 277 |
| Toimintakate | -302 261 | -232 426 | -319 664 | -1,2 | -326 057 | -332 578 |
| Tilikaudenylj./ali | -302 261 | -232 426 | -319 664 | -1,2 | -326 057 | -332 578 |

| Strateginen painopiste | Operatiivinen tavoite v. 2025 | Toimenpiteet (mittarit) talousarviovuonna | Vastuutaho kunnassa |
|---------------------------------|--|---|---------------------|
| yrittäjyys ja elinkeinot | - Kehitetään kirjastoa toimintaympäristönä sekä kohtaamis- ja tapahtumapaikkana | -Kävijämäärä -Tapahtumien määrä | Kirjastonjohtaja |
| kulttuuriperintö | - Kotiseutukokoelma / kotiseutuun liittyvän aineiston hankkiminen on yksi toiminnan painopiste - Kirjasto tekee yhteistyötä paikallisten kulttuuritoimijoiden kanssa mm. taidenäyttelyt | - Kotiseutukokoelman laajuus - Toteutunut yhteistyö | Kirjastonjohtaja |
| koulutusmahdollisuudet | - Kirjasto edistää ja tukee kaikenikäisten lukemista, lukutaitoja ja elinikäistä oppimista sekä | - Monipuoliset toimintamuodot, lukemista edistävät tapahtumat, digituki. -Yhteistyö varhaiskasvatukseen, | Kirjastonjohtaja |

| | | | |
|--------------------------------|--|--|------------------|
| | edistää aktiivista kansalaisuutta - Henkilökunnan osaamista kehitetään | koulujen, kulttuuritoimen, Opiston ja paikallisten toimijoiden kanssa. Yhteistyömuotojen ylläpitäminen ja kehittäminen. -Henkilökunta osallistuu aktiivisesti täydennyskoulutuksiin | |
| ilmasto | - Kiertö- ja jakamistalous on kirjaston ympäristötyön peruspilari - Kirjasto on ympäristötietoinen toimija | - Hyödynnetään Vihreä kirjasto – materiaaleja. Lisätään ympäristötietoisuutta ja nostetaan esiin tutkittua tietoa - Arvioidaan omaa toimintaa ja vähennetään muovitusta | Kirjastonjohtaja |
| hyvinvointi- ja terveys | - Kirjasto tekee yhteistyötä eri toimialojen kanssa edistäen yhteisöllisyyttä ja osallisuutta - Kirjasto ottaa käyttöön kotipalvelun niille kuntalaisille, jotka eivät voi itse asioida kirjastossa. Tavoitteena on taata kulttuurin ja tiedon saatavuus kaikille kuntalaisille tasapuolisesti. - Kirjasto on mukana kunnan hyvinvointityöryhmässä ja toimii yhteistyöverkostoissa - Osallistetaan asiakkaita toiminnan suunnitteluun | - Mittareina kirjastokäyntien, lainausten ja tapahtumien määrä, tapahtumien kävijämäärä Uusien kotipalveluasiakkaiden määrä - Asiakaskyselyn tulokset | Kirjastonjohtaja |

LIIKUNTAPALVELUT

Liikuntapalveluiden tavoitteena on edistää kuntalaisten hyvinvointia ja terveyttä, fyysistä aktiivisuutta, liikuntaharrastusta sekä vahvistaa liikunnan kansalaistoiminnan elinvoimaisuutta paikallistasolla.

Kuntalaisten liikkumiselle luodaan edellytyksiä kehittämällä paikallista ja alueellista yhteistyötä. Terveyttä edistävälle liikunnalle luodaan edellytyksiä tukemalla kansalaistoimintaa, tarjoamalla liikuntapaikkoja ja järjestämällä liikuntaa ottaen huomioon myös kuntalaisten erityistarpeet. Liikunnalla on tärkeä rooli yhteisöllisyyden lisäämisessä.

Kunnassa luodaan ja kehitetään erilaisia matalan kynnyksen liikuntamahdollisuuksia. Lisäksi olemassa oleva lähiliikuntapuisto monine suorituspaikkoineen luo hyvät mahdollisuudet omaehtoiselle liikkumiselle. Liikuntapuisto yhtenäiskoulun ja päiväkodin vieressä tarjoaa monipuoliset puitteet koulun- ja varhaiskasvatuksen liikuntakasvatukselle. Kuntalaisten omaehtoista

liikkumista tuetaan ja kannustetaan eri teemoin ja tapahtumin. Liikuttava Ruovesi –hankkeen avulla edistetään kunnan henkilöstön sekä hankkeeseen mukaan lähteneiden yrittäjien henkilöstön liikkumista ja työhyvinvointia.

Kunnan ja seuraväen sekä alueellisten toimijoiden yhteistyötä tuetaan liikuntapalveluiden järjestämisessä.

Seura-avustukset jaetaan hyväksytyin perustein. Urheiluseurat tekevät arvokasta työtä kuntalaisten liikuttajina. Heitä pyritään aktivoimaan mukaan liikunnanedistämisyhmään laajemman näkökulman saavuttamiseksi.

Aktivoinnin painopisteenä ovat työ- ja ikäihmisten terveystuennan lisääminen, liikkumattomien lasten ja nuorten sekä perheiden saaminen liikuntaharrastusten pariin.

Liikuntapalveluiden tehtävänä on huolehtia Urheilukeskuksen ja siihen liittyvien liikuntapaikkojen kunnossapidosta ja kunnostuksesta. Pekkalan ja Visuveden kyläkoulujen yhteydessä ylläpidetään lähiliikuntapaikkaa. Jotta osallistuminen matalalla kynnyksellä onnistuu, pyritään tarjoamaan liikuntapalveluita myös kyliin.

HYVINVOINNIN JA TERVEYDEN EDISTÄMINEN

Hyvinvoinnin ja terveyden edistäminen ja siitä huolehtiminen on Kuntalain mukaan kunnan perustehtävä. Tavoitteena hyvinvointityössä on lisätä kaikkien kuntalaisten hyvinvointia, terveyttä ja toimintakykyä, ennaltaehkäistä sairauksia sekä syrjäytymistä ja vahvistaa kuntalaisten osallisuutta. Siksi pääpaino on heikompiensaisten hyte-työssä. Terveystuennan ja eriarvoisuuden kaventaminen ovat myös hyvinvointityön tavoitteita. Hyvinvointityö kuuluu kaikille ja sen onnistuminen vaatii poikkihallinnollista yhteistyötä. Yhteistyö myös Ruoveden muiden toimijoiden kanssa on keskeisessä osassa. Näitä ovat esimerkiksi järjestöt ja seurakunta, yritykset, seurakunta, oppilaitokset sekä hyvinvointialue.

Taloudelliset tavoitteet

| | TP 2023 | TA 2024 | TA 2025 | Muutos % | TS 2026 | TS 2027 |
|--------------------|----------|----------|----------|----------|----------|----------|
| Toimintatulot | 36 451 | 22 639 | 38 500 | 70,1 | 39 270 | 40 055 |
| Toimintamenot | -317 587 | -348 418 | -391 162 | 12,3 | -398 985 | -406 964 |
| Toimintakate | -281 137 | -325 779 | -352 662 | 8,3 | -359 715 | -366 909 |
| Tilikaudenylj./ali | -283 390 | -332 343 | -368 862 | 11,0 | -359 715 | -366 909 |

| Strateginen painopiste | Operatiivinen tavoite v. 2025 | Toimenpiteet (mittarit) talousarviovuonna | Vastuutaho kunnassa |
|--------------------------|--|--|---------------------|
| yrittäjyys ja elinkeinot | - Reitistöjen kehittäminen, melonta, pyöräily, kävely - Yhteistyö liikunta-alan yrittäjien kanssa, liikunnanedistämisyhmän toiminnan vakiinnuttaminen | - Reitistöinfran rakentaminen ja sovelluskartat - Yhteistyötapaamisten järjestäminen, toteutuneet ryhmät, liikunnanedistämisyhmän kokoontumiset (mukaan urheiluseurat sekä liikunta-alan yrittäjät) | Sivistysjohtaja |

| | | | |
|-------------------------------------|---|---|------------------------|
| kulttuuriperintö | - Liikunnallinen kulttuuri- matkailu, Tarjanneveden vesistöreitti, Ruoveden kulttuurihistorialliset mai- semareitit | - Reitistöjen kehittäminen ja tuotteistaminen | Hanke, sivistysjohtaja |
| koulutusmah- dollisuudet | - Aktiivinen, osallistuva ja hyvinvoiva kunta- lainen | <ul style="list-style-type: none"> - Vertaisohjaajakoulutukset / lkm, osallistujamäärä - Hyvinvointihaaste kuntalaisille/ palautettujen haastekorttien määrä - Liikuntapalveluiden kehittämis- ja palautekysely, vastausten määrä - Liikunnallista sisältöä kotona tehtäväksi kunnan verkkosivuille ja Hyvinvoiva Ruovesi-somekanaville - Yhteistyö varhaiskasvatuksen, koulujen kanssa perheiden liikunnallisten iltojen toteuttamiseksi (varhaiskasvatus + eskarit, 1. ja 2. luokkalaiset), järjestettyjen tapahtumien määrä sekä osallistujamäärät - Koulujen loma-ajalla järjestettävän liikunnallisen ohjelman määrä sekä osallistujien määrä - Järjestettyjen lasten uimakoulujen määrä sekä osallistujien määrä - Yleisurheilun viikkokisat ja yleisurheilukoulu sekä junnuhiihdot yhteistyössä Ruoveden Pirkkain kanssa, järjestettyjen tapahtumien määrä sekä osallistujien määrä - Frisbeegolf viikkokisat, järjestettyjen kilpailuiden määrä sekä osallistujien määrä - Aikuisille suunnatut lajikokeilut ja asiantuntijaluennot, järjestettyjen tapahtumien määrä, osallistujien määrä - Ikäihmisten liikunnallisten tapahtumien järjestäminen, järjestetyn toiminnan määrä, osallistujien määrä - Liikuntaneuvonnan näkyvyyden lisääminen, liikuntaneuvonnan asiakasmäärä - Seura-avustukset haettavana huhtikuun aikana, haetut ja myönnetty avustukset -Yhteisöillat, järjestettyjen tapahtumien määrä, osallistujien määrä -Työryhmien kokoontumisten määrät (Loisto-tiimi, Hyvinvointityöryhmä, Vanhus- ja vammaisneuvosto, Nuorisovaltuusto, EPT-ryhmä, Liikunnanedistämisen työryhmä) | Sivistysjohtaja |
| ilmasto | -Lähiliikkumisen | - Uudet reitistöt asutuksen lähelle | Sivistysjohtaja |

| | | | |
|--------------------------------|--|---|-----------------------|
| | lisääminen | - Ulkokuntosalin ja muiden ulkoliikuntapaikkojen tunnetuksi tekeminen, kuntokierrosten lukumäärä | |
| hyvinvointi- ja terveys | <ul style="list-style-type: none"> - Luonnossa liikkumiseen ja työmatkaliikuntaan kannustaminen, osallisuuden vahvistaminen - EPT:n ja ehkäisevän mielenterveystyön toimintatavan kehittäminen (työ- ja ikäihmiset kohderyhmänä) | <ul style="list-style-type: none"> - EPT-ryhmän toiminnan vakiinnuttaminen, ehkäisevän päihdetyön suunnitelman toteuttaminen, järjestettyjen tapahtumien määrä, osallistujien määrä, päihdetilannekyselyn toteuttaminen, päihdeavainindikaattorien seuranta vuosittaisessa hyvinvointiraportissa -Hyvinmessut toteutunut/ei toteutunut, osallistujien määrä -Liikenneturvallisuustyöryhmän koontumisten määrä, sosiaalisen median kampanjat/päivitysten lkm, tehdyt käytännön toimet | Sivistysjohtaja, jory |

NUORISOPALVELUT

Nuorisopalvelujen tavoitteena on edistää nuorten aktiivista kansalaisuutta ja nuorten sosiaalista vahvistumista sekä tukea nuorten itsenäistymistä. Työtä tehdään nuorisolain hengessä, missä lähtökohtana ovat mm. yhteisöllisyys, osallisuus, yhteisvastuu, ihmisoikeuksien kunnioittaminen ja tasa-arvo, sekä nuorten kasvun tukeminen ja elinolojen parantaminen.

Työmuotojamme ovat järjestöjen tukeminen, toimintaryhmien ohjaaminen, kerho- ja leiritointi, retket, kulttuuri- ja nuorisotapahtumat sekä nuorisotila Vintin ja nuorisokahvilan toiminta. Nuorisokahvilatoimintaan on saatu aluehallintoviraston kautta avustusta.

Koulunuorisotyön tavoitteena on mahdollistaa nuorille turvallinen ja matalan kynnyksen aikuinen koulupäivän aikana, tuoda nuorilähtöistä työtettä koulupäivään, parantaa nuorten osallisuutta, luoda kouluun yhteisöllisyyttä ja toimia nuorten tukena nivelvaiheissa. Koulunuorisotyö toimii yhtenäiskoululla nuorisokahvilassa, joka on nuorten oma turvallinen tila koululla.

Nuorten kasvun tukemiseksi toimimme yhteistyössä vanhempien, koulujen, seurakunnan, järjestöjen sekä muiden nuorisotyötä tekevien kanssa.

Etsivä nuorisotyö:

Opetus- ja kulttuuriministeriö avustaa etsivän nuorisotyöntekijän palkkaamista aluehallintoviraston kautta jaettavilla avustuksilla. Etsivä nuorisotyö on erityisnuorisotyötä, jonka tavoitteena on olla läsnä nuorten keskuudessa ja tarjota mahdollisuus turvalliseen ja luottamukselliseen

aikuiskontaktiin. Etsivä nuorisotyö etsii nuoren kanssa ratkaisuja nuoren pulmiin ja kysymyksiin ja auttaa nuorta saavuttamaan tarvitsemansa palvelut. Etsivä nuorisotyö on syrjäytymistä ehkäisevää toimintaa.

Etsivän työn ensisijaisena tehtävänä on auttaa alle 29-vuotiaita nuoria, jotka ovat koulutuksen tai työmarkkinoiden ulkopuolella, tai jotka tarvitsevat tukea saavuttaakseen tarvitsemansa palvelut. Etsivä nuorisotyö tarjoaa nuorelle varhaista tukea, jos nuori sitä itse haluaa. Etsivään nuorisotyöhön haetaan rahoitusta vuosittain, mutta toiminta ja rahoitus on luonteeltaan jatkuvaa.

Ruoveden etsivä nuorisotyö toimii myös Pirkanmaan alueen etsivän nuorisotyön koordinaattorina. Tehtävä on aluehallintoviraston nimeämä ja tehtävän suorittamiseen saa erillisen 100 % rahoituksen aluehallintovirastosta.

Taloudelliset tavoitteet

| | TP 2023 | TA 2024 | TA 2025 | Muutos % | TS 2026 | TS 2027 |
|-------------------------|----------|----------|----------|----------|----------|----------|
| Toimintatulot | 64 914 | 71 000 | 58 000 | -18,3 | 59 160 | 60 343 |
| Toimintamenot | -205 655 | -218 219 | -193 837 | -11,2 | -197 713 | -201 667 |
| Toimintakate | -140 741 | -147 219 | -135 837 | -8,6 | -138 553 | -141 324 |
| Tili- kaudenylj./ali | -141 240 | -147 219 | -135 837 | -8,6 | -138 553 | -141 324 |

| Strateginen painopiste | Operatiivinen tavoite v. 2025 | Toimenpiteet (mittarit) talousarviovuonna | Vastuutaho kunnassa |
|---------------------------------|--|---|---------------------|
| yrittäjyys ja elinkeinot | - Nuorten kesätyöt | - Kaikille 16–18-vuotiaille kesätyöpaikka | Sivistysjohtaja |
| kulttuuriperintö | - Kulttuuriperintö mukaan nuorten toimintaan | - Kulttuurisuunnistus, kirkkovene-soutu, rap-paja | Sivistysjohtaja |
| koulutusmahdollisuudet | - Nuorten ohjaajakoulutus | - Kerho-ohjaajakoulutuksen järjestäminen | Sivistysjohtaja |
| ilmasto | - Hyötyliikunnan lisääminen | - Kävellessä, pyöräillen tai kimppakyydeillä harrastuksiin | Sivistysjohtaja |
| hyvinvointi- ja terveys | -Syrjäytymisen ja yksinäisyyden ehkäisy - Osallisuus, vaikuttaminen | - Ryhmytyminen koulujen alkaessa, kaikille harrastus (kouluterveyskysely), nuorisotilojen, kerhojen kävijämäärät - Nuorisovaltuuston kokoontumiset | Sivistysjohtaja |

KULTTUURIPALVELUT

Kulttuuritoimen tavoitteena on edistää myönteistä kuntakuvaa, vaalia arvokkaita kulttuuriperinteitä ja luoda hyvinvointia tarjoamalla elämyksiä sekä osallistamalla ja sitouttamalla ihmisiä aktiiviseen toimintaan.

Kulttuuritoimi järjestää tapahtumia ja yhteiskunnallisia tilaisuuksia. Se mahdollistaa myöntämällä avustuksilla myös paikallisia yhdistyksiä ja toimijoita toteuttamaan erilaisia kulttuurielämyksiä. Kulttuuritoimi toimii yhteistyössä taiteen eri alueilla ja eri ikäryhmät huomioiden.

Toimintaan kuuluu:

- kulttuuritapahtumien järjestäminen, myös yhteistyössä eri sidosryhmien kanssa
- Ruoveden kotiseutumuseon toiminnan suunnittelu ja kehittäminen
- lasten ja nuorten kulttuuriyöryhmän toiminta, Lasten Pirkkaset –yhteistyöverkostossa toimiminen
- alueellinen yhteistyö mm. kulttuurivastaavien kanssa
- perusopetuksen kulttuurikasvatussuunnitelman laatiminen 7–9 lk. yhteistyössä muiden toimijoiden kanssa
- Viljamakasiinin sekä Kulttuuriparantolan taidenäyttelytoiminnan organisointi ja muun kesätoiminnan suunnittelu ja kehittäminen
- kulttuurihyvinvointityö

Taloudelliset tavoitteet

| | TP 2023 | TA 2024 | TA 2025 | Muutos % | TS 2026 | TS 2027 |
|--------------------|----------|---------|---------|----------|---------|---------|
| Toimintatulot | 44 937 | | | | | |
| Toimintamenot | -107 997 | -62 506 | -68 245 | 9,2 | -69 610 | -71 002 |
| Toimintakate | -63 060 | -62 506 | -68 245 | 9,2 | -69 610 | -71 002 |
| Tilikaudenylj./ali | -63 060 | -62 506 | -68 245 | 9,2 | -69 610 | -71 002 |

| Strateginen painopiste | Operatiivinen tavoite v. 2025 | Toimenpiteet (mittarit) talousarviovuonna | Vastuutaho kunnassa |
|---------------------------------|---|--|---------------------|
| yrittäjyys ja elinkeinot | - Kulttuuritarjonnassa huomioidaan paikalliset (yhdistykset ja yritykset) ja alueelliset toimijat, tuetaan avustuksilla yhdistyksiä ja yksittäisiä tapahtumanjärjestäjiä (tilavuokrat, lehtimainonta) | -Jaettujen avustusten määrä -toteutuneet yhteistyömuodot (Satu Sateenvarjon alla, Operaatio Pirkanmaa) - järjestettyjen tapahtumien määrä, osallistujamäärä | Sivistysjohtaja |
| kulttuuriperintö | -Oman taidekokoelman tunnetuksi tekeminen, virtuaalinäyttelyt, taidenäyttelyjen järjestäminen, Noitakäräjien järjestäminen yhteistyössä käräjäyhdistyksen kanssa, Lanu-työryhmä | - osallistujapalaute, kävijämäärä, työryhmän kokoontumiskerrat - Runeberg –teemavuoden huomiointi - Viljamakasiinin ja Kulttuuriparantolan taidenäyttelyiden määrä | Sivistysjohtaja |
| koulutusmahdollisuudet | -Yhteistyössä opiston kanssa | - Koulutusten määrä, osallistujamäärä | Sivistysjohtaja |
| ilmasto | - Luontoarvot kulttuuritarjonnassa | - Luontoarvojen näkyminen toteutuneessa kulttuuritarjonnassa | Sivistysjohtaja |
| hyvinvointi- ja terveys | -Syrjäytymisen, yksinäi- | - kulttuuritapahtumien/yhteisöiltojen kävijämäärä | Sivistysjohtaja |

| | | | |
|--|--|---|--|
| | syyden ehkäisy kulttuurin avulla, kulttuurihyvinvointi, Kulttuuriparantola | -Lukeminen -Leikki-Liikunta –resepti 0-6-vuotiaille | |
|--|--|---|--|

| Osasto | SIVISTYSOSASTO YHTEENSÄ | | | | | |
|--------------------|-------------------------|------------|------------|----------|------------|------------|
| | TP 2023 | TA 2024 | TA 2025 | Muutos % | TS 2026 | TS 2027 |
| Toimintatulot | 483 774 | 245 439 | 317 165 | 29,2 | 323 508 | 329 978 |
| Toimintamenot | -7 820 513 | -7 945 449 | -8 155 609 | 2,6 | -8 318 721 | -8 485 095 |
| Toimintakate | -7 336 738 | -7 700 010 | -7 838 444 | 1,8 | -7 995 213 | -8 155 117 |
| Tilikaudenylj./ali | -7 339 500 | -7 710 170 | -7 858 233 | 1,9 | -7 995 213 | -8 155 117 |



5.4 TEKNINEN PALVELUALUE

Teknisen palvelualueen tehtävänä on huolehtia ja hallinnoida teknisen lautakunnan alaisuudessa kunnan kiinteistöistä, yhdyskuntatekniikasta, kunnan maa-alueista ja metsistä sekä ympäristölautakunnan alaisuudessa rakennusvalvonnasta ja ympäristönsuojelusta siten, että elinkeinoelämän toimintaedellytykset turvataan ja kuntalaisilla on terveellinen, turvallinen, virikkeellinen ja viihtyisä elinympäristö.

Ruoveden kunta on vuonna 2022 liittynyt HINKU-kuntien joukkoon ja samalla sitoutunut HINKU-tavoitteiden mukaisesti solmimaan Energiaviraston kanssa kuntien energiatehokkuussopimuksen (KETS). Energiatehokkuussopimuksessa Ruovesi sitoutuu vähentämään omaa energiankäyttöään KETS 2017-2025- sopimustavoitteiden mukaisesti. Kuntasektorilla energiatehokkuustavoitteisiin pyritään yleisesti toimilla, joita saavutetaan tyypillisesti rakennuksiin sekä kunnostus- ja huoltotöihin liittyvillä järkevillä ja energiaa säästävillä toimenpiteillä ja valinnoilla. Nämä toimet, ja niiden toteuttaminen, ovat osa teknisen toimen päivittäisiä työtehtäviä.

Teknisten palvelujen tuottamisessa ja ylläpitämisessä kuntalaisille pyritään kestävän kehityksen mukaisiin, tasa-arvoisesti kuntalaisten hyvinvointiin kohdistuviin sekä taloudellisesti edullisiin ja kestäviin sekä energiatehokkaisiin ratkaisuihin.

Tekninen palvelualue jakautuu kahteen lautakunnan alaiseen toimintaan: tekninen lautakunta ja ympäristölautakunta. Lisäksi vesilaitos toimii omana taseyksikkönään. Vesilaitoksen johtokuntana toimii tekninen lautakunta.

TEKNINEN HALLINTO

Tekninen hallinto pitää sisällään noin viisi työntekijää. Yksikköä johtaa tekninen johtaja. Tulosalueidensa päällikköinä toimivat kiinteistöpäällikkö sekä yhdyskuntatekniikan päällikkö, joka johtaa myös kunnan vesi- ja viemärlaitosta.

TEKNINEN OSASTO

Tekninen osasto huolehtii kaikista Ruoveden kunnan omistamien liike- ja yritystilojen, koulujen toimistotilojen sekä työskentely- ja korjaamotilojen hallinnasta ja kiinteistönhoidosta, Lisäksi teknisen vastuulla on myös kaikki muut kunnan omistamien rakennuksien ja rakennelmien tekninen hallinta. Tämän lisäksi kunnan vastuulla ovat mm. katualueet sekä maa-, vesistö- ja metsäalueet.

| Tulosyksikkö | TEKNINEN HALLINTO | | | | | |
|---------------|-------------------|----------|----------|----------|----------|----------|
| | TP 2023 | TA 2024 | TA 2025 | Muutos % | TS 2026 | TS 2027 |
| Toimintatulot | 80 125 | 90 307 | 72 732 | -19,5 | 74 187 | 75 670 |
| Toimintamenot | -457 358 | -606 454 | -451 243 | -25,6 | -460 268 | -469 473 |

| | | | | | | |
|--------------------|----------|----------|----------|-------|----------|----------|
| Toimintakate | -377 233 | -516 147 | -378 511 | -26,7 | -386 081 | -393 803 |
| Tilikaudenylj./ali | -381 061 | -519 209 | -382 511 | -26,3 | -386 081 | -393 803 |

| Strateginen painopiste | Operatiivinen tavoite v. 2025 | Toimenpiteet (mittarit) talousarviovuonna | Vastuutaho kunnassa |
|---------------------------------|---|---|---------------------|
| Yrittäjyys ja elinkeinot | Kunnassa jo toimiville ja sinne tulevien yritysten näkökulmat ja tarpeet huomioidaan tehtäessä toimitila- ja tilaratkaisuja kunnan omistamissa toimitiloissa Vapaana olevat toimitilat pyritään saamaan yrittäjien käyttöön mahdollisimman tehokkaasti | Kunnan kiinteistöihin tehtyjen perusparannus- ja kunnostustoimien määrä Vapaana olevien toimitilojen täyttäminen | Tekninen lautakunta |
| Kulttuuriperintö | Kunnan omistuksessa olevien museo- ja kulttuurikohteiden kunnostustoimet | Tehtyjen kunnostustoimien lukumäärä | Tekninen lautakunta |
| Koulutusmahdollisuudet | Henkilöstön jatkuva koulutus pitkin vuotta | Koulutusten lukumäärä Osallistujien lukumäärä | Tekninen lautakunta |
| Ilmasto | Toimitiloja huollettaessa huomioidaan energia- ja ympäristönäkökulmat niin, että niissä toiminta on kaikilla mahdollisimman energiatehokasta | Tehtyjen energiasäästötoimien lukumäärä | Tekninen lautakunta |
| Hyvinvointi- ja terveys | Huomioidaan ja optimoidaan työmäärä sekä käytössä olevat henkilöstöresurssit Kiinnitetään toiminnan huomio riskikohtiin | Kehityskeskustelut sekä tehtävänkuvien työstäminen yhdessä henkilöstön kanssa | Tekninen lautakunta |

LIIKENNEVÄYLÄT

Katujen hoitomäärätavoitteena on kunnossapitostandardien mukainen hoito. Tavoite on, että kaavatiet ja kevyen liikenteen väylät pidetään vähintään tyydyttävässä kunnossa myös talvikausi. Tienkäyttäjien turvallinen liikkuminen pyritään aina turvaamaan.

| Tulosityksikkö | LIIKENNEVÄYLÄT | | | | | |
|------------------------|----------------|----------|----------|----------|----------|----------|
| | TP 2023 | TA 2024 | TA 2025 | Muutos % | TS 2026 | TS 2027 |
| Toimintatulot | 4 764 | 5 090 | 4 000 | -21,4 | 4 080 | 4 162 |
| Toimintamenot | -421 157 | -405 363 | -437 000 | 7,80 | -445 740 | -454 655 |
| Toimintakate | -416 393 | -400 273 | -433 000 | 8,2 | -441 660 | -450 493 |
| Tilikauden ylij./alij. | -638 238 | -601 698 | -633 000 | 5,2 | -441 660 | -450 493 |

| Strateginen painopiste | Operatiivinen tavoite v. 2025 | Toimenpiteet (mittarit) talousarviovuonna | Vastuutaho kunnassa |
|---------------------------------|-------------------------------|---|---------------------|
| Yrittäjyys ja elinkeinot | Katujen kunnossapidossa | Hankkeiden määrä | Tekninen lautakunta |

| | | | |
|--------------------------------|--|---|---------------------|
| | ja rakentamisessa hyödynnetään paikallisia yrityksiä hankintalain mahdollistamissa rajoissa. | | |
| Koulutusmahdollisuudet | Henkilöstöä koulutetaan mm. Tieturvakorttikoulutuksella | Koulutukseen sijoittuneiden lukumäärä (kpl) | Tekninen lautakunta |
| Ilmasto | Katujen rakentamisessa pyritään hyödyntämään kierrätysmateriaaleja. Katuvalaistusta uusitaan taloudellisempaan LED-valaistukseen. Katuvalaistuksen kesäkatkoja ja yösammutuksia jatketaan. | Hankkeiden määrä | Tekninen lautakunta |
| Hyvinvointi- ja terveys | Tavoitteena pitää liikenneväylät hyvässä ja turvallisuudessa kunnossa. | Ei erillistä mittaria | Tekninen lautakunta |

YKSITYISTIET

Vuonna 2024 Ruoveden kunnassa oli 235 tiekuntaa joista 113 kuului avustuksien piiriin. Kilometreinä avustuksen piirissä oli 308 kilometriä. Vuonna 2024 kilometrikohtainen kunnossapitoavustus oli keskimäärin 479 €/km. Myönnetyistä avustuksista ja niiden ehdoista, sekä käytön valvonnasta vastaa kunta, teknisen lautakunnan perustaman tietoilikunnan tehtävänä on kunnossapito- ja perusparannusavustusten myöntäminen.

| Tulosityksikkö | YKSITYISTIET | | | | | |
|------------------------|--------------|----------|----------|----------|----------|----------|
| | TP 2023 | TA 2024 | TA 2025 | Muutos % | TS 2026 | TS 2027 |
| Toimintatulot | | | | | | |
| Toimintamenot | -150 421 | -180 043 | -160 000 | -11,1 | -163 200 | -166 464 |
| Toimintakate | -150 421 | -180 043 | -160 000 | -11,1 | -163 200 | -166 464 |
| Tilikauden ylij./alij. | -150 421 | -180 043 | -160 000 | -11,1 | -163 200 | -166 464 |

| Strateginen painopiste | Operatiivinen tavoite v. 2025 | Toimenpiteet (mittarit) talousarviovuonna | Vastuutaho kunnassa |
|---------------------------------|--|---|---------------------|
| Yrittäjyys ja elinkeinot | Yksityistieavustuksissa huomioidaan tasapuolisuus ja tarve Tiekunnille jaetaan yksityistieavustuksia määrärahojen ja hallintosäännön mukaisesti | Avustettujen yksityisteiden lukumäärä, avustusten jakoprosentti (miten paljon jaettu vrt. Budjetoitu) | Tekninen lautakunta |
| Hyvinvointi ja terveys | Katuvalaistuksen valaisimien lukumäärää ei vähennetä. Katujen hoitomäärien määrätaso pidetään kunnossapitostandardin mukaisena | Ei erillistä mittaria | Tekninen lautakunta |

YLEISET ALUEET

Yleisiin alueisiin luetaan puistot, leikkipaikat, venesatamat, torit sekä muut yleiseen käyttöomaisuuteen kuuluvat alueet. Yleisten alueiden viihtyisyyttä pyritään parantamaan. Vanhoja kohteita uusitaan lain puitteissa. Leikkipaikkojen rakenteet pidetään turvallisuusmääräysten edellyttämällä tasolla.

| Tulosityksikkö | YLEISET ALUEET | | | | | |
|------------------------|----------------|----------|----------|----------|----------|----------|
| | TP 2023 | TA 2024 | TA 2025 | Muutos % | TS 2026 | TS 2027 |
| Toimintatulot | 48 792 | 54 350 | 56 500 | 4,0 | 57 630 | 58 783 |
| Toimintamenot | -146 467 | -148 766 | -165 830 | 11,5 | -169 147 | -172 530 |
| Toimintakate | -97 674 | -94 416 | -109 330 | 15,8 | -111 517 | -113 747 |
| Tilikauden ylij./alij. | -169 988 | -173 254 | -186 130 | 7,4 | -189 853 | -193 650 |

| Strateginen painopiste | Operatiivinen tavoite v. 2025 | Toimenpiteet (mitarit) talousarviovuonna | Vastuutaho kunnassa |
|--------------------------|---|--|---------------------|
| Yrittäjyys ja elinkeinot | Yleisten alueiden käyttö torikäytössä sekä muissa elinkeinoja lisäävissä tapahtumissa. | Tapahtumien määrä | Tekninen lautakunta |
| Kulttuuriperintö | Puistot sekä torit yhtenä osana kulttuuripaikkoina. Mm. Konsertit, näytelmät. | Tapahtumien määrä | Tekninen lautakunta |
| Ilmasto | Puistojen ylläpito osana kasvillisuuden monimuotoisuutta. | Ei erillistä mittaria | Tekninen lautakunta |
| Hyvinvointi- ja terveys | Yleisten alueiden ylläpidolla ja kehittämisellä lisätään hyvinvointia ja yleistä viihtyvyyttä Vanhoja kohteita kunnostetaan ja uusitaan lain edellyttämässä laajuudessa. | Ei erillistä mittaria | Tekninen lautakunta |

MAA- JA METSÄTILAT

Ruoveden kunnalla on 23 metsätilaa. Näiden yhteispinta-ala on 1 240 ha. Metsät ovat osa kunnan luontoympäristöä sekä myös omaisuus, josta kunta saa myyntituottoa. Metsien hoidosta vastaa tekninen palveluosasto.

| Tulosityksikkö | MAA- JA METSÄTILAT | | | | | |
|------------------------|--------------------|---------|---------|----------|---------|---------|
| | TP 2023 | TA 2024 | TA 2025 | Muutos % | TS 2026 | TS 2027 |
| Toimintatulot | 192 140 | 100 000 | 120 000 | 20,0 | 122 400 | 124 848 |
| Toimintamenot | -9 000 | -25 800 | -34 323 | 33,0 | -35 009 | -35 709 |
| Toimintakate | 183 140 | 74 200 | 85 677 | 15,5 | 87 391 | 89 139 |
| Tilikauden ylij./alij. | 180 215 | 71 860 | 82 677 | 15,1 | 84 331 | 86 018 |

| Strateginen painopiste | Operatiivinen tavoite v. 2025 | Toimenpiteet (mittarit) talousarviovuonna | Vastuutaho kunnassa |
|-------------------------|--|---|---------------------|
| Kulttuuriperintö | Noudatetaan metsänhoitosuunnitelmaa ja hyvää metsänhoitotapaa, joka huomioi myös metsien virkistyskäytön | Ei erillistä mittaria | Tekninen lautakunta |
| Ilmasto | Huomioidaan jatkuvapeitteinen metsänkasvatus Tehdään avohakkuut mahdollisimman pieninä alueina Huolehditaan hiiltä sitovan kasvuston ja puuston hyvinvoinnista | Ei erillistä mittaria | Tekninen lautakunta |

MAKSULLINEN PALVELUTOIMINTA

Kunta omistaa kaksi lämpövoimalaa.

Visuvedelle on rakennettu alun perin neljän kerrostalon lämmitykselle mitoitettu hakevoimala. Tällä hetkellä kerrostaloista kaksi on purettu ja yksi on tyhjiällä, neljäs kerrostalo on Ruoveden Asunnot Oy omistuksessa. Voimalan laajennukseen on valmistunut 2023 varavoimakattila, joka toimii öljyllä.

Ruhalan lämpölaitos tuottaa lämmön vanhainkodille, Ruhalankodille sekä muille lähialueen kiinteistöille. Lämmöntuotanto on pienentynyt emäntäkoulun jäätyä tyhjilleen.

Maksulliseen palvelutoimintaan kuuluvat myös henkilönostin ja pakettiauto

| Tulosityksikkö | MAKSULLINEN PALVELUTOIMINTA | | | | | |
|------------------------|-----------------------------|---------|---------|----------|---------|---------|
| | TP 2023 | TA 2024 | TA 2025 | Muutos % | TS 2026 | TS 2027 |
| Toimintatulot | 98 092 | 101 557 | 52 751 | -48,1 | 53 806 | 54 882 |
| Toimintamenot | -105 813 | -85 463 | -72 050 | -15,7 | -73 491 | -74 960 |
| Toimintakate | -7 721 | 16 094 | -19 299 | -219,9 | -19 685 | -20 078 |
| Tilikauden ylij./alij. | -24 453 | -5 035 | -47 299 | 839,4 | -48 244 | -49 209 |

| Strateginen painopiste | Operatiivinen tavoite v. 2025 | Toimenpiteet (mittarit) talousarviovuonna | Vastuutaho kunnassa |
|--------------------------|--|---|---------------------|
| Yrittäjyys ja elinkeinot | Tavoitteena on tuottaa palvelut kuntalaisille mahdollisimman paljon kunnan omia yrityksiä työllistäen. | Annettujen urakoiden määrä oman kunnan yrityksille ja muualta oleville yrityksille. | Tekninen lautakunta |
| Hyvinvointi ja terveys | Työ toteutetaan mahdollisimman turvallisesti erilaisia suojavarusteita käyttäen. | Työtapaturmien määrä ja työhyvinvointikyselyjen tulokset. | Tekninen lautakunta |

YLEISHYÖDYLLISET KIIINTEISTÖT

Yleishyödyllisillä kiinteistöillä tarkoitetaan vuokraamattomia rakennuksia, joilla ei ole toimintaa ja joiden vuokra on sisäisenä vuokrana kohtuuttoman raskas.

Tähän yksikköön ovat kuuluneet

1. Vanha Lastenkoti
2. Viljamakasiini
3. Pynnikkilä
4. Santämäki
5. Kotiseutumuseo
6. Tuuhosen leirikeskus

Näitä rakennuksia on seurattu yhteisryhmänä ja rakennusten ylläpito on jouduttu rahoittamaan verovaroin.

Rakennukset pyritään kuitenkin pitää käytössä ja käyttökelpoisina. Kunnan kiinteistöille laaditaan suunnitelma, missä määritellään mistä kiinteistöistä tullaan luopumaan.

| Tulosityksikkö | YLEISHYÖDYLLISET KIIINTEISTÖT | | | | | |
|------------------------|-------------------------------|---------|---------|----------|---------|---------|
| | TP 2023 | TA 2024 | TA 2025 | Muutos % | TS 2026 | TS 2027 |
| Toimintatulot | 68 755 | 47 471 | 150 813 | 217,7 | 153 829 | 156 905 |
| Toimintamenot | -219 263 | -94 016 | -78 956 | -16,0 | -80 535 | -82 146 |
| Toimintakate | -150 509 | -46 545 | 71 857 | -254,4 | 73 294 | 74 760 |
| Tilikauden ylij./alij. | -165 235 | -58 910 | 59 767 | -201,5 | 60 962 | 62 181 |

TILAKESKUS

Tilakeskus vastaa kunnan suoraa omistamien kiinteistöjen isännöinnistä pl. kiinteistöt, joita isännöi Ruoveden asunnot Oy.

Tässä kiinteistöryhmässä on sisälle ja ulos vuokrattuja kiinteistöjä sekä teollisuus- ja asuinkiinteistöjä. Tilakeskuksen tehtävä on sisäisten vuokrien määrittäminen.,

Kiinteistöjen kunto pidetään lainsäädännön vaatimassa tarkoituksen mukaisessa kunnossa. Tavoite on, että näiden rakennusten korjausvelka ei enää kasvaisi. Rakennusten vanhenevaa talotekniikkaa pyritään ennakolta uusimaan ja sähköisen huoltokirjan käyttöä pyritään näissä kiinteistöissä tehostamaan. Tavoite on, että näiden kiinteistöjen tulot kattavat kiinteistöjen pidosta syntyvät kulut. Tyhjät kiinteistöt ovat haasteena.

Suunnitelmakauden aikana vuoden 2026 alusta kunnat ovat velvollisia yhtiöittämään sote-kiinteistönsä, jos ne toimivat kilpailutilanteessa markkinoilla. Tällöin niiden tuotot eivät enää näy palvelualueen käyttötaloudessa, vaan kunta tulouttaa niitä, joko osinkoina tai lainanhennyksinä ja korkoina.

| Tulosyksikkö | TILAKESKUS | | | | | |
|------------------------|------------|------------|------------|----------|------------|------------|
| | TP 2023 | TA 2024 | TA 2025 | Muutos % | TS 2026 | TS 2027 |
| Toimintatulot | 2 419 673 | 2 460 039 | 2 433 292 | -1,1 | 2 481 958 | 2 531 597 |
| Toimintamenot | -2 048 569 | -1 921 827 | -2 090 603 | 8,8 | -2 132 415 | -2 175 063 |
| Toimintakate | 371 104 | 538 212 | 342 689 | -36,3 | 349 543 | 356 534 |
| Tilikauden ylij./alij. | -489 974 | -412 075 | -522 801 | 26,9 | -533 257 | -543 922 |

| Strateginen painopiste | Operatiivinen tavoite v. 2025 | Toimenpiteet (mittarit) talousarviovuonna | Vastuutaho kunnassa |
|--------------------------|--|---|---------------------|
| Yrittäjyys ja elinkeinot | Tavoitteena on tuottaa palvelut kuntalaisille mahdollisimman paljon kunnan omia yrityksiä työllistäen. | Annettujen urakoiden määrä oman kunnan yrityksille ja muualta oleville yrityksille. | Tekninen lautakunta |
| Hyvinvointi ja terveys | Työ toteutetaan mahdollisimman turvallisesti erilaisia suojavarusteita käyttäen. | Työtapaaturmien määrä ja työhyvinvointikyselyjen tulokset. | Tekninen lautakunta |

Ympäristölautakunnan alainen toiminta

KAAVOITUS

Kaavoituksen tulosalueesta vastaa tekninen johtaja. Kaavoituskatsauksessa esitetään aina talousarviovuoden kaavoitukselliset tavoitteet.

Visuveden taajamaan on valmisteilla osayleiskaava. Kaavalla pyritään ratkaisemaan alueen

liikenneturvallisuuden ongelmia sekä vastaamaan asumisen kysymyksiin.

Yhtenä kaavoituksellisesti merkittävänä hankkeena on Murskemäen tuulivoimaloihin liittyvä yleiskaavan valmistelu. Hanke on kaavaehdotusvaiheessa. Kunta odottaa hankkeeseen ryhtyneeltä kaavaehdotusta alkuvuodesta 2025.

Vanhoja asemakaavoja on arvioitu työn ohessa tarpeen mukaan

| Tulosityksikkö | KAAVOITUS | | | | | |
|------------------------|-----------|---------|----------|----------|----------|----------|
| | TP 2023 | TA 2024 | TA 2025 | Muutos % | TS 2026 | TS 2027 |
| Toimintatulot | -4 687 | 6 000 | 7 000 | 16,7 | 7 140 | 7 283 |
| Toimintamenot | -7 835 | -33 000 | -100 000 | 203,0 | -102 000 | -104 040 |
| Toimintakate | -12 521 | -27 000 | -93 000 | 244,4 | -94 860 | -96 757 |
| Tilikauden ylij./alij. | -12 521 | -27 000 | -93 000 | 244,4 | -94 860 | -96 757 |

RAKENNUSVALVONTA

Määrätavoitteet:

Rakentamislain astuttua vuoden 2025 alusta voimaan rakennuslupien oletettavasti laskee edellisvuosien tasosta. Myös maailmantilanteen, elinkustannusten nousun ja rakennustarvikkeiden viime vuosien hinnan nousun vaikutukset näkyvät rakentamisessa viiveellä, joten lupamäärät oletetusti jäävät pienemmäksi vuonna 2025.

Laatutavoitteet:

Rakennusvalvonnassa jatketaan sähköisen asiointipalvelun ja sähköisen arkiston käyttöä. Pyritään lisäämään opastusta ja neuvontaa asiakkaille sähköisen asiakaspalvelun käytössä sekä päivittämällä internet-sivuja.

Pyritään kehittämään ja tehostamaan rakennusvalvonnan sisäisiä työvaiheita, mm. päivittämällä nykyisiä ohjelmistoja sekä kehittämällä toimintatapoja.

Taloudellisuustavoitteet:

Rakennusvalvonnan lupamaksuja korotettiin keväällä 2024. Vuoden 2024 syksyllä käynnistyi kiinteistötietojen kartoitusprojekti, jolla korjataan kiinteistörekisterin tietoja, jotta virheellisiä kiinteistöverotietoja saadaan korjattua.

| Tulosityksikkö | RAKENNUSVALVONTA | | | | | |
|------------------------|------------------|----------|----------|----------|----------|----------|
| | TP 2023 | TA 2024 | TA 2025 | Muutos % | TS 2026 | TS 2027 |
| Toimintatulot | 42 378 | 58 282 | 40 000 | -31,4 | 40 800 | 41 616 |
| Toimintamenot | -104 142 | -136 940 | -159 405 | 16,4 | -162 593 | 165 844 |
| Toimintakate | -61 764 | -78 658 | -119 405 | 51,8 | -121 793 | -124 229 |
| Tilikauden ylij./alij. | -61 764 | -78 658 | -119 405 | 51,8 | -121 793 | -124 229 |

| Strateginen painopiste | Operatiivinen tavoite v. 2025 | Toimenpiteet (mittarit) talousarviovuonna | Vastuutaho kunnassa |
|----------------------------|--|---|---------------------|
| yritystäjyys ja elinkeinot | Ohjeistetaan elinkeinopuolta pitämään ajantasaista tietoa paikallisista yrityksistä | Ei erillistä mittaria | Ympäristölautakunta |
| kulttuuriperintö | Kulttuuriperintö huomioidaan vanhojen rakennusten osalta noudattamalla kaavojen ja rakennussuojelun määräyksiä | Ei erillistä mittaria | Ympäristölautakunta |
| koulutusmahdollisuudet | Ympäristöpuolen ja rakennusvalvontaan liittyvien koulutuksien hyödyntäminen | Ei erillistä mittaria | Ympäristölautakunta |
| ilmasto | Vihreän siirtymän ja energiatehokkuuden huomioiminen rakennushankkeissa | Ei erillistä mittaria | Ympäristölautakunta |

YMPÄRISTÖNSUOJELU

Määrätavoitteet:

Maa-aineslupahakemusten määrä oletettavasti kasvaa, sillä vuoden 2025 aikana umpeutuu useita maa-aineslupia. Uusille alueille maa-aineslupia ei oletettavasti haeta, sillä sopivia uusia ottoalueita ei ole tiedossa.

Laatutavoitteet

Pyritään tehostamaan ympäristövalvonnan toimintaa. Muuttuva jätelaki lisää neuvonnan ja opastuksen tarvetta.

Taloudellisuustavoitteet:

Lupamäärien vähentyessä toiminnan tulot tulevat putoamaan.

| Tulosityksikkö | YMPÄRISTÖNSUOJELU | | | | | |
|------------------------|-------------------|---------|---------|----------|---------|---------|
| | TP 2023 | TA 2024 | TA 2025 | Muutos % | TS 2026 | TS 2027 |
| Toimintatulot | 50 321 | 35 500 | 33 000 | -7,0 | 33 660 | 34 333 |
| Toimintamenot | -95 508 | -73 100 | -70 772 | -3,2 | -72 187 | -73 631 |
| Toimintakate | -45 187 | -37 600 | -37 772 | 0,5 | -38 527 | -39 298 |
| Tilikauden ylij./alij. | -45 187 | -37 600 | -37 772 | 0,5 | -38 527 | -39 298 |

| Strateginen painopiste MALLI | Operatiivinen tavoite v. 2025 | Toimenpiteet (mittarit) talousarviovuonna | Vastuutaho kunnassa |
|------------------------------|---|---|---------------------|
| yritystäjyys ja elinkeinot | Ympäristölupien, rekisteröintien sekä ilmoitusmenettelyiden viivytyksetön käsittely | Ei erillistä mittaria | Ympäristölautakunta |

| | | | |
|-------------------------------|---|--|---------------------|
| kulttuuriperintö | Kulttuuriperintökohteiden sekä luonnonmuistomerkkien huomioiminen luvituksen yhteydessä | Ei erillistä mittaria | Ympäristölautakunta |
| koulutusmahdollisuudet | Osallistuminen monipuolisesti alan koulutuksiin. Lähikoulutukset palautuneet valikoimiin | Koulutuspäivien lukumäärä | Ympäristölautakunta |
| ilmasto | Hinku-kunnaksi liittyminen vaatii ilmastonäkökohdan kaikkeen kunnan toimintaan. Hiilineutraalisuus tavoitteena. | Huomioidaan kunnan hiilidioksidipäästöt ja seurataan kehityssuuntaa. | Ympäristölautakunta |

| Osasto | TEKNINEN OSASTO YHTEENSÄ (ilman vesihuoltolaitosta) | | | | | |
|------------------------|---|------------|------------|----------|------------|------------|
| | TP 2023 | TA 2024 | TA 2025 | Muutos % | TS 2026 | TS 2027 |
| Toimintatulot | 3 000 354 | 2 958 596 | 3 030 088 | 2,4 | 3 090 690 | 3 152 504 |
| Toimintamenot | -3 767 686 | -3 710 772 | -4 033 632 | 8,7 | -4 114 305 | -4 196 591 |
| Toimintakate | -767 332 | -752 176 | -1 003 544 | 33,4 | -1 023 615 | -1 044 087 |
| Tilikauden ylij./alij. | -2 249 700 | -1 989 004 | -2 192 924 | 10,3 | -2 236 782 | -2 281 518 |



VESIHUOLTOLAITOS

Vesilaitos

Määrätavoitteet:

Tavoitteeksi on asetettu mahdollisimman häiriötön veden jakelu, jossa veden myynnin määrä on suuri ja asiakkaille aiheutuvat veden jakeluhäiriöiden seuraukset ovat mahdollisimman vähäiset. Häiriötilanteita varten on käytössä järjestelmä, joka mahdollistaa asiakkaiden tavoittamisen tekstiviestillä.

Laatutavoitteet:

Laatutavoitteena on toimittaa kunnan vesilaitokselta asiakkaille joka hetki sosiaali- ja terveysministeriön ohjeistuksen mukaisesti laatuvaatimukset ja -tavoitteet täyttävää talousvettä. Laatutavoitteita seurataan vesilaitoksen tarkkailuohjelman mukaisesti.

Taloudellisuustavoitteet:

Taloudellisuustavoitteena on kattaa vesilaitoksen taksan ja palvelumaksuhinnaston mukaisilla tuloilla vesilaitoksen menot pääomakustannuksineen sekä tuottaa sijoitetulle pääomalle kohtuullinen tuotto.

Viemärlaitos

Määrätavoitteet:

Tavoitteeksi on asetettu jätevesien ylivuodon johtaminen puhdistamolle. Vanhimpien runkoviemäriin ja pumppaamojen saneeraaminen tukee asetettua tavoitetta.

Laatutavoitteet:

Laatutavoitteena on päästä niin häiriöttömään ja toimintavarmaan puhdistustulokseen, että ympäristöluvan velvoitteet jatkuvasti saavutetaan.

Taloudellisuustavoitteet:

Taloudellisuustavoitteena on lähivuosina kattaa viemärlaitoksen taksan ja palvelumaksuhinnaston mukaisilla tuloilla vesilaitoksen menot pääomakustannuksineen

| VESIHUOLTOLAITOS | | | | | | |
|------------------------|----------|----------|----------|----------|----------|------------|
| | TP 2023 | TA 2024 | TA 2025 | Muutos % | TS 2026 | TS 2027 |
| Toimintatulot | 540 364 | 547 620 | 658 598 | 20,3 | 671 770 | 685 205 |
| Toimintamenot | -503 024 | -432 528 | -364 800 | -15,7 | -372 096 | -3 795 379 |
| Toimintakate | 37 340 | 115 092 | 293 798 | 155,3 | 299 674 | 305 667 |
| Tilikauden ylij./alij. | -65 074 | 22 978 | 198 798 | 765,2 | 202 774 | 206 829 |

| Strateginen painopiste MALLI | Operatiivinen tavoite v. 2025 | Toimenpiteet (mittarit) talousarviovuonna | Vastuutaho kun- nassa |
|---------------------------------|---|--|-------------------------------|
| yrittäjyys ja elinkeinot | Vesihuoltolaitoksen toiminnassa pyritään työllistämään paikallisia toimioita hankintaohjeen mukaisesti. | Hankkeiden määrä | Yhdyskuntatekniikan päällikkö |
| koulutusmahdollisuudet | Vesihuoltolaitoksen henkilökunnan koulutusta tehostetaan. | Koulutuspäivien lukumäärä | Yhdyskuntatekniikan päällikkö |
| ilmasto | Vesihuoltolaitoksen ympäristöluvan määräämät luparajat eivät ylity. | Viranomaisvalvonnan raportit | Yhdyskuntatekniikan päällikkö |
| hyvinvointi- ja terveys | Vesihuoltolaitoksen toiminta ei vaaranna kansalaisten hyvinvointia tai terveyttä. | ei erillistä mittaria | Yhdyskuntatekniikan päällikkö |

5.4.1 VESIHUOLTOLAITOS (TASEYKSIKKÖ) TALOUSARVIO 2024

RUOVEDEN KUNNAN VESILAITOS

RAHOITUSLASKELMA

| | TA 2025 | TS 2026 | TS 2027 |
|---|----------------|----------------|----------------|
| Toiminnan rahavirta | | | |
| Liikelylijäämä | 293 798 | 299 674 | 305 667 |
| Poistot ja arvonalentumiset | -95 000 | -96 900 | -98 838 |
| Rahoitustuotot ja -kulut | 0 | 0 | 0 |
| Investointien rahavirta | | | |
| Investointimenot | 200 000 | 204 000 | 208 080 |
| Rahoitusosuudet investointimenoihin | 0 | 0 | 0 |
| Toiminnan ja investointien rahavirta | 398 798 | 406 774 | 414 909 |
| Rahoituksen rahavirta | | | |
| Lainakannan muutokset | | | |
| Pitkäaikaisten lainojen lisäys kunnalta | | | |
| Pitkäaikaisten lainojen lisäys muilta | | | |
| Pitkäaikaisten lainojen vähennys kunnalle | | | |
| Pitkäaikaisten lainojen vähennys muille | | | |
| Lyhytaikaisten lainojen muutos kunnalta | | | |
| Lyhytaikaisten lainojen muutos muilta | | | |
| Rahoituksen rahavirta | 0 | 0 | 0 |
| Vaikutus maksuvalmiuteen | 398 798 | 406 774 | 414 909 |
| Rahavarat 31.12. | 120 000 | 526 774 | 941 683 |
| Rahavarat 1.1. | -278 798 | 120 000 | 526 774 |
| Rahavarojen muutos | 398 798 | 406 774 | 414 909 |

5.5 KUNNANHALLITUS/RAHOITUS

Tulosityksikön talousarvioon sisältyvät toimintatuloina pääomavuokratulot ja muut myyntituotot. Tilikauden yli- /alijäämässä ovat mukana verotulot, valtionosuudet, muut rahoitustuotot ja korkokulut.

| Tulosityksikkö | KUNNANHALLITUS/RAHOITUS | | | | | |
|------------------------|-------------------------|------------|------------|----------|------------|------------|
| | TP 2023 | TA 2024 | TA 2025 | Muutos % | TS 2026 | TS 2027 |
| Toimintatulot | 156 042 | 93 742 | 93 047 | -0,7 | 94 908 | 96 806 |
| Toimintamenot | 40 806 | -4 500 | -5 238 | 16,4 | -5 343 | -5 450 |
| Toimintakate | 196 848 | 89 242 | 87 809 | -1,6 | 89 565 | 91 356 |
| Tilikauden ylij./alij. | 12 316 948 | 12 182 117 | 13 014 168 | 6,8 | 13 274 451 | 13 539 940 |

5.6 RUOVEDEN KUNTA, SUUNNITELMAKAUDEN TULOSLASKELMA

| RUOVEDEN KUNTA JA VESIHUOLTOLAITOS, SUUNNITELMAKAUDEN TULOSLASKELMA | | | | | |
|---|----------------|----------------|----------------|----------------|----------------|
| Ulkoinen/sisäinen | | | | | |
| | TP 2023 | TA 2024 | TA 2025 | TS 2026 | TS 2027 |
| Myyntituotot | 1 253 | 2 344 | 2 459 | 2 508 | 2 558 |
| Maksutuotot | 142 | 144 | 121 | 123 | 126 |
| Tuet ja avustukset | 710 | 393 | 290 | 296 | 302 |
| Muut toimintatuotot | 1 623 | 2 541 | 2 489 | 2 539 | 2 590 |
| Toimintatuotot | 3 728 | 5 422 | 5 359 | 5 466 | 5 576 |
| Valmisteverastojen lisäys (+) tai vähennys (-) | 0 | 0 | 0 | 0 | 0 |
| Valmistus omaan käyttöön | 0 | 0 | 0 | 0 | 0 |
| Palkat ja palkkiot | -6 096 | -6 364 | -6 358 | -6 485 | -6 615 |
| Henkilösivukulut | -1 437 | -1 514 | -1 438 | -1 467 | -1 496 |
| Palvelujen ostot | -3 743 | -4 576 | -5 437 | -5 546 | -5 657 |
| Aineet, tarvikkeet ja tavarat | -1 748 | -1 762 | -1 669 | -1 702 | -1 736 |
| Avustukset | -588 | -742 | -859 | -876 | -894 |
| Muut toimintakulut | -510 | -1 277 | -1 456 | -1 485 | -1 515 |
| Toimintakulut | -14 122 | -16 235 | -17 217 | -17 561 | -17 913 |
| Toimintakate | -10 394 | -10 812 | -11 858 | -12 095 | -12 337 |
| Kunnan tulovero | 6 806 | 6 670 | 7 081 | 7 389 | 7 531 |
| Kiinteistövero | 2 007 | 2 133 | 2 160 | 2 160 | 2 203 |
| Osuus yhteisöveron tuotosta | 1 563 | 1 429 | 1 324 | 1 409 | 1 486 |
| Verotulot | 10 376 | 10 232 | 10 565 | 10 958 | 11 220 |
| Valtionosuudet | 1 881 | 1 911 | 2 411 | 2 459 | 2 508 |
| Korkotuotot | 0 | 0 | 0 | 0 | 0 |
| Muut rahoitustuotot | 120 | 91 | 76 | 100 | 100 |
| Korkokulut | -239 | -140 | -125 | -128 | -130 |
| Muut rahoituskulut | -13 | -1 | -1 | -1 | -1 |
| Rahoitustuotot ja -kulut | -132 | -50 | -50 | -29 | -31 |
| Vuosikate | 1 731 | 1 280 | 1 068 | 1 294 | 1 360 |
| Suunnitelman mukaiset poistot | -1 331 | -1 405 | -1 328 | -1 355 | -1 382 |
| Arvonalentumiset | | 0 | | | |
| Poistot ja arvonalentumiset | -1 331 | -1 405 | -1 328 | -1 355 | -1 382 |
| Satunnaiset tuotot | 0 | 0 | 0 | 0 | 0 |
| Satunnaiset kulut | 0 | 0 | 0 | 0 | 0 |
| Satunnaiset erät | 0 | 0 | 0 | 0 | 0 |
| Tilikauden tulos | 400 | -125 | -260 | -61 | -21 |
| Poistoeron lisäys (-) tai vähennys (+) | 31 | 33 | 0 | 0 | 0 |
| Varausten lisäys (-) tai vähennys (+) | -320 | 0 | 0 | 0 | 0 |
| Rahastojen lisäys (-) tai vähennys (+) | 0 | 0 | 0 | 0 | 0 |
| Tilikauden ylijäämä (alijäämä) | 111 | -92 | -260 | -61 | -21 |

INVESTOINTIOSA

| Investointiohjelma 2025 + investointisuunnitelma 2026-2027 | | | |
|--|------------------|----------------|------------------|
| | 2025 | 2026 | 2027 |
| IRTAIN OMAISUUS | 120 000 | 20 000 | 70 000 |
| ICT-hankinnat | 20 000 | 20 000 | 20 000 |
| Kameravalvonta kiinteistöt | 30 000 | | |
| Kameravalvonta vesihuolto | 20 000 | | |
| Täyssähköinen huolto/pakettiauto | 50 000 | | 50 000 |
| KIINTEISTÖT | 1 085 000 | 145 000 | 300 000 |
| Visuveden koulu | | | |
| Kääntöpaikka | 60 000 | | |
| Lämpimän käyttöveden muutokset + lämminvesivaraaja | 10 000 | | |
| Päärakennuksen ulkoverhouksen huoltomaalaus | | | 25 000 |
| Pekkanen koulu | | | |
| Paljeovet | 10 000 | | |
| Lämmönsiirtimen muutostyöt | | 30 000 | |
| Ilmanvaihdon muutostyöt | 20 000 | | |
| Yhtenäiskoulu | | | |
| Ruokasalin ja keittiön IV-korjaukset | 100 000 | | |
| Ruokasalin lattian uusinta | | 20 000 | |
| Teollisuuskiinteistöt | | | |
| Halli 7 nosto-ovi | 15 000 | | |
| Muut kiinteistöt | | | |
| Nurmelan peruskorjaus | 800 000 | | |
| Museonmäen pärekaton korjaus | | | 20 000 |
| Tukikohdan/Montun työmaakoppien uusinta | | 40 000 | |
| Ruhalankoti kattoremontti + sadeveden ohjaus | | 20 000 | 70 000 |
| Lukostopäivitykset kiinteistöt | 10 000 | 10 000 | 10 000 |
| Kunnantalon sähköpääkeskuksen saneeraus | 60 000 | | |
| Nimeämätön sähköpääkeskuksen saneeraus | | 25 000 | 25 000 |
| Nimeämätön kiinteistön saneeraus | | | 150 000 |
| KADUT JA YLEISET ALUEET | 170 000 | 430 000 | 340 000 |
| YLEISET ALUEET | | | |
| Visuveden leikkipaikka | | 20 000 | |
| Nimeämätön leikkipaikka | | | 20 000 |
| Nimeämätön laituri | | | 20 000 |
| Laivarannan kehittäminen + huoltorakennus | 40 000 | 200 000 | |
| Palmeninen rannan kunnostus + laituri | | 70 000 | |
| KADUNRAKENNUS | | | |
| Kanervatie saneeraus | 30 000 | | |
| Nimeämätön katu saneeraus | | 50 000 | 150 000 |
| Asfalttoinnit ja tiemerkinnot | 70 000 | 70 000 | 120 000 |
| Katuvalaistus | 20 000 | 20 000 | 30 000 |
| Kuruntien turvallisuuden parantaminen | 10 000 | | |
| VESIHUOLTOLAITOS | 200 000 | 240 000 | 390 000 |
| JÄTEVESI | | | |
| Jätevedenpuhdistamon sähköpääkeskuksen uusinta + varavoima | 100 000 | 50 000 | |
| Jätevedenpuhdistamon tekniikan saneeraus | | 100 000 | 200 000 |
| Jätevesipumppaamoiden saneeraukset | 20 000 | 20 000 | 20 000 |
| Lukostopäivitykset | 10 000 | | |
| Verkostotyöt | 20 000 | 20 000 | 70 000 |
| PUHDASVESI | | | |
| Vedenottamoiden saneeraukset | 30 000 | 30 000 | 30 000 |
| Verkostotyöt | 20 000 | 20 000 | 70 000 |
| INVESTOINNIT YHTEENSÄ | 1 575 000 | 835 000 | 1 100 000 |

RAHOITUSOSA

6. RAHOITUSLASKELMAT 2023 – 2027

| RUOVEDEN KUNTA JA VESIHUOLTOLAITOS, SUUNNITELMAKAUDEN RAHOITUSLASKELMA | | | | | |
|--|--------------|--------------|--------------|--------------|--------------|
| | TP 2023 | TA 2024 | TA 2025 | TS 2026 | TS 2027 |
| Vuosikate | 1 731 | 1 280 | 1 068 | 1 294 | 1 360 |
| Satunnaiset erät | 0 | 0 | 0 | 0 | 0 |
| Tulorahoitukset korjauseurät | 0 | 0 | 0 | 0 | 0 |
| Toiminnan rahavirta | 1 731 | 1 280 | 1 068 | 1 294 | 1 360 |
| Investointimenot | -1 012 | -1 308 | -1 575 | -835 | -1 100 |
| Investointihyödykkeiden luovutustulot | 0 | 0 | 0 | 0 | 0 |
| Investointien rahavirta | 719 | -28 | -507 | 459 | 260 |
| Toiinnan ja investointien rahavirta | | | | | |
| Antolainasaamisten lisäykset | -148 | 0 | -152 | -158 | -162 |
| Antolainasaamisten vähennykset | 35 | 0 | 35 | 35 | 35 |
| Antolainoitukset muutokset | -113 | 0 | -117 | -123 | -127 |
| Pitkäaikaisten lainojen lisäys | 0 | 0 | 0 | 0 | 0 |
| Pitkäaikaisten lainojen vähennys | -607 | -500 | -500 | -500 | -500 |
| Lyhytaikaisten lainojen muutos | 855 | 0 | 940 | 940 | 940 |
| Lainakannan muutokset | 248 | -500 | 440 | 440 | 440 |
| Maksuvalmiuslainan lisäys | 332 | 0 | 0 | 0 | 0 |
| Maksuvalmiuslainan vähennys | 0 | 0 | 0 | 0 | 0 |
| Oman pääoman muutokset | 0 | 0 | | | |
| Toimekstantojen varojen ja pääomien muutokset | 0 | 0 | 0 | 0 | 0 |
| Vaihto-omaisuus muutos | 0 | 0 | 0 | 0 | 0 |
| Saamisten muutos | 0 | 0 | 0 | 0 | 0 |
| Korottomien velkojen muutos | 0 | 0 | 0 | 0 | 0 |
| Muut maksuvalmiuden muutokset | 467 | -500 | 323 | 317 | 313 |
| Rahoituksen rahavarat | | | | | |
| Rahavarat 31.12. | 3 923 | 2 300 | 2 623 | 2 940 | 3 253 |
| Rahavarat 1.1. | 2 737 | 2 300 | 2 300 | 2 623 | 2 940 |
| Rahavarojen muutos | 1 186 | 0 | 323 | 317 | 313 |

7. TILI- JA VASTUUVELVOLLISET VUODELLE 2024
RUOVEDEN KUNTA

| Osasto | Käyttötalous- kustannuspaikat | Investointi- kustannuspaikat | Vastuuhenkilö(t) |
|-------------------------------------|--|---|--|
| Hallinnon palvelualue | 1003, 2004 | 911100-971100 | Kunnanjohtaja Toni Leppänen Hallintojohtaja Ville Happonen |
| Sivistysosasto | 3004 | | Sivistysjohtaja Aila Luikku |
| Varhaiskasvatus | 3170 | | Varhaiskasvatusjohtaja Anna-Maija Vehkaoja |
| Ruoveden yhtenäis- koulu | 3211 | | Rehtori Jenni Viitasalo |
| Pekkalan koulu | 3214 | | Koulunjohtaja Hanna Juurakko |
| Visuveden koulu | 3215 | | Koulunjohtaja Tea Mäkipere |
| Kirjasto | 3222 | | Kirjastonjohtaja Minna Tilja |
| Tekninen osasto | 4006 | 911100-971100 | Tekninen johtaja Waltteri Martelin |
| Vesihuoltolaitos | Taseyksikkö | | Yhdyskuntatekniikan päällikkö, vesilaitoksen johtaja Kaisa Koro |

ERILLISTÄ TAUSTA-AINEISTOA

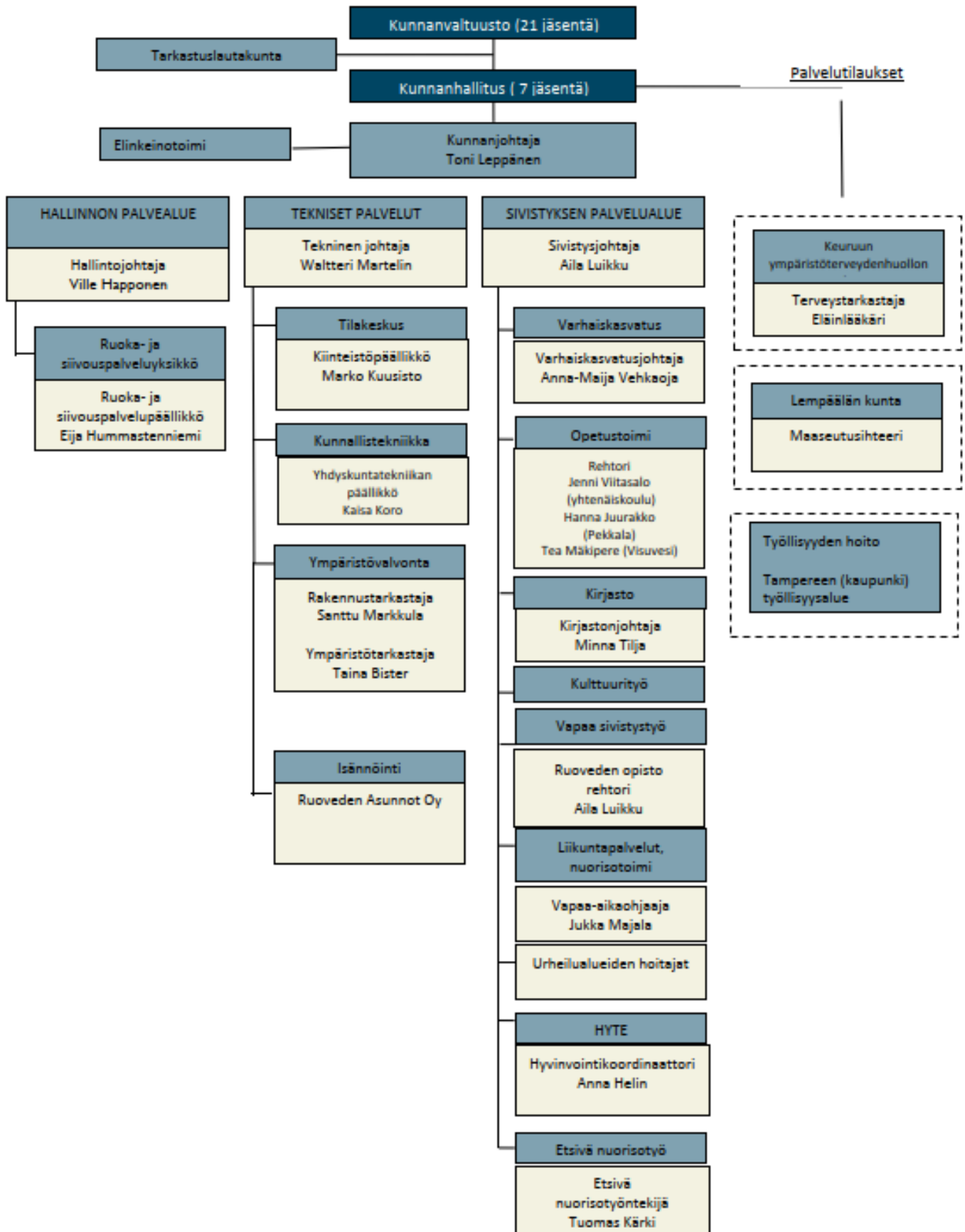
8. KUNTAKONSERNI

RUOVEDEN KUNTAKONSERNI

1.1.2024

Ruoveden kunta

| | | |
|------------------------------------|--------|---|
| Ruoveden Asunnot Oy | 100,00 | % |
| Ruoveden Haapasaaren kiinteistö Oy | 100,00 | % |
| Ruovesi Areena Oy | 64,99 | % |
| Asunto Oy Ruoveden Veteraanitalo | 35,27 | % |
| Kirkkokankaan Liiketalo Oy | 43,00 | % |
| Asunto Oy Kirkkokangas | 24,55 | % |
| Oy Runoilijan tie | 14,31 | % |
| Asunto Oy Koukkuharju | 13,54 | % |
| Asunto Oy Ruoveden Sahahovi | 10,28 | % |
| Asunto Oy Ruoveden Mäntylähde | 8,60 | % |
| Asunto Oy Kautunkartano | 6,60 | % |
| Asunto Oy Ruoveden Makasiinirinne | 4,00 | % |
| Pirkanmaan Jätehuolto Oy | 1,61 | % |
| Sastamalan koulutukuntayhtymä | 1,24 | % |
| Pirkanmaan liitto | 1,16 | % |
| Tredu-kiinteistöt Oy | 0,21 | % |

9. ORGANISAATIOKAAVIO


10. OPPILASTILASTOT JA ENNUSTEET

Yhtenäiskoulun esiopetus ja 1-9 luokat

| Lukuvuosi | Esiopp. | 1. | 2. | 3. | 4. | 5. | 6. | 7 | 8 | 9 | YHTEENSÄ | ILMAN ESIOPP. |
|-----------|---------|----|----|----|----|----|----|----|----|----|----------|---------------|
| 2016-17 | 32 | 23 | 25 | 24 | 31 | 27 | 30 | 41 | 56 | 44 | 333 | 301 |
| 2017-18 | 23 | 33 | 24 | 29 | 24 | 33 | 28 | 43 | 40 | 56 | 333 | 310 |
| 2018-19 | 17 | 25 | 35 | 29 | 28 | 27 | 33 | 39 | 42 | 41 | 316 | 299 |
| 2019-20 | 17 | 17 | 23 | 34 | 28 | 30 | 27 | 45 | 38 | 41 | 300 | 283 |
| 2020-21 | 17 | 17 | 15 | 25 | 34 | 29 | 27 | 31 | 45 | 38 | 278 | 261 |
| 2021-22 | 27 | 15 | 18 | 16 | 26 | 33 | 29 | 37 | 29 | 49 | 278 | 251 |
| 2022-23 | 25 | 23 | 16 | 15 | 17 | 26 | 33 | 38 | 37 | 28 | 258 | 233 |
| 2023-24 | 21 | 21 | 23 | 15 | 15 | 18 | 31 | 41 | 35 | 37 | 257 | 239 |
| 2024-25 | 13 | 21 | 21 | 23 | 15 | 15 | 18 | 39 | 41 | 35 | 241 | 228 |
| 2025-26 | 18 | 13 | 21 | 21 | 23 | 15 | 15 | 25 | 39 | 41 | 231 | 213 |
| 2026-27 | 15 | 18 | 13 | 21 | 21 | 23 | 15 | 29 | 25 | 39 | 219 | 204 |
| 2027-28 | 17 | 15 | 18 | 13 | 21 | 21 | 23 | 29 | 29 | 25 | 211 | 194 |
| 2028-29 | 19 | 17 | 15 | 18 | 13 | 21 | 21 | 32 | 29 | 29 | 214 | 195 |

| Lukuvuosi | 7. | 8. | 9. | YHTEENSÄ |
|-----------|----|----|----|----------|
| 2016-17 | 41 | 56 | 44 | 141 |
| 2017-18 | 43 | 40 | 56 | 139 |
| 2018-19 | 37 | 43 | 40 | 120 |
| 2019-20 | 45 | 38 | 41 | 124 |
| 2020-21 | 31 | 45 | 38 | 114 |
| 2021-22 | 37 | 29 | 49 | 115 |
| 2022-23 | 38 | 37 | 28 | 103 |
| 2023-24 | 41 | 35 | 37 | 113 |
| 2024-25 | 39 | 41 | 35 | 115 |
| 2025-26 | 25 | 39 | 41 | 105 |
| 2026-27 | 29 | 25 | 39 | 93 |
| 2027-28 | 29 | 29 | 25 | 83 |
| 2028-29 | 32 | 29 | 29 | 90 |
| 2029-30 | 34 | 32 | 30 | 96 |
| 2030-31 | 25 | 34 | 32 | 91 |

Pekkalan koulun oppilasmääräennuste

| Lukuvuosi | Esiopp. | 1. | 2. | 3. | 4. | 5. | 6. | YHTEENSÄ | ILMAN ESIOPP. |
|-----------|---------|----|----|----|----|----|----|----------|---------------|
| 2016-17 | 4 | 5 | 7 | 3 | 7 | 6 | 8 | 40 | 36 |
| 2017-18 | 3 | 5 | 5 | 6 | 3 | 7 | 5 | 34 | 31 |
| 2018-19 | 2 | 3 | 5 | 5 | 7 | 3 | 8 | 33 | 31 |
| 2019-20 | 5 | 2 | 3 | 5 | 5 | 6 | 3 | 29 | 24 |
| 2020-21 | 6 | 4 | 2 | 3 | 5 | 5 | 5 | 30 | 24 |
| 2021-22 | 5 | 5 | 5 | 2 | 3 | 4 | 5 | 29 | 24 |
| 2022-23 | 5 | 5 | 5 | 5 | 2 | 3 | 4 | 29 | 24 |
| 2023-24 | 3 | 4 | 5 | 5 | 5 | 4 | 4 | 30 | 27 |
| 2024-25 | 2 | 3 | 4 | 5 | 5 | 5 | 4 | 28 | 26 |
| 2025-26 | 5 | 2 | 3 | 4 | 5 | 5 | 5 | 29 | 24 |
| 2026-27 | 6 | 5 | 2 | 3 | 4 | 5 | 5 | 30 | 24 |
| 2027-28 | 4 | 6 | 5 | 2 | 3 | 4 | 5 | 29 | 25 |
| 2028-29 | 0 | 4 | 6 | 5 | 2 | 3 | 4 | 24 | 24 |

Visuveden koulun oppilasmääräennuste

| Lukuvuosi | Esiopp. | 1. | 2. | 3. | 4. | 5. | 6. | YHTEENSÄ | ILMAN ESIOPP. |
|-----------|---------|----|----|----|----|----|----|----------|---------------|
| 2016-17 | 4 | 6 | 3 | 4 | 6 | 4 | 8 | 35 | 31 |
| 2017-18 | 6 | 5 | 6 | 3 | 3 | 5 | 4 | 32 | 26 |
| 2018-19 | 5 | 6 | 5 | 6 | 4 | 3 | 6 | 35 | 30 |
| 2019-20 | 10 | 4 | 6 | 5 | 6 | 4 | 4 | 39 | 29 |
| 2020-21 | 9 | 9 | 4 | 7 | 5 | 6 | 4 | 44 | 35 |
| 2021-22 | 3 | 8 | 9 | 4 | 7 | 5 | 5 | 41 | 38 |
| 2022-23 | 6 | 4 | 9 | 8 | 3 | 5 | 5 | 40 | 34 |
| 2023-24 | 7 | 6 | 4 | 9 | 9 | 3 | 4 | 42 | 36 |
| 2024-25 | 3 | 7 | 6 | 4 | 9 | 9 | 3 | 41 | 38 |
| 2025-26 | 4 | 3 | 7 | 6 | 4 | 9 | 9 | 42 | 38 |
| 2026-27 | 1 | 4 | 3 | 7 | 6 | 4 | 9 | 34 | 33 |
| 2027-28 | 0 | 1 | 4 | 3 | 7 | 6 | 4 | 25 | 25 |
| 2028-29 | 2 | 0 | 1 | 4 | 3 | 7 | 6 | 23 | 21 |