



## **Maantien tilapäinen sulkeminen, Ruoveden noitakäräjät, Käräjätori -tapahtuma 06.07.2024**

### Hakemus

Ruoveden noitakäräjät ry on hakenut lupaa Suomen valtion hallinnoiman maantien tilapäiseen sulkemiseen 06.07.2024 järjestettävän Ruoveden noitakäräjät, Käräjätori -tapahtuman vuoksi.

Ruovedellä järjestetään 54. Noitakäräjät ja sen käräjätoria varten sulkisimme lauantaina 6.7.2024 klo 8-15 perinteiseen tapaan osan Ruovedentiestä kirkonkylän keskustassa.

Siis:

Maantien 14314 sulkeminen osalta  
Kuruntien risteys - Laivarannan risteys  
(Ruoveden keskusta yhdystie 14314 / 1 / 2330 - 2090).

Kiertotie on olemassa yleisiä liikenneväyliä käyttäen, se opastetaan ja lisäksi tiesuluilla on liikenteen ohjaajat. Alueella sijaitsee pääasiassa kauppoja, jotka osallistuvat käräjätorille. Laivarannan puoleisiin liikekiinteistöihin on pääsy ajoneuvoilla myös sulun aikana Riihitien kautta.

Hälytysajoneuvoille sekä niihin verrattavissa olevalle liikenteelle järjestetään pelastussuunnitelman mukaan mahdollisuus kulkea tilapäisesti suljettuna olevan maantieosuudelle.

Liikenteenohjauksen yleissuunnitelma:

Ruoveden kunta organisoii sulkemisen kuorma-autoin tai vastaavin, Ruoveden Noitakäräjät ry. vastaa liikenteenohjauksesta, kiertotien viitoittamisesta, asianosaisten informoimisesta, joukkoliikenteen järjestäjien kanssa asioimisesta.

Tieliikennelain 187 §:n mukaan ELY-keskus voi sulkea maantien tilapäisesti.

Hakemuksessa on esitetty suljettavaksi liitteiden mukaiset maantieosuudet.

## Päätös

Pirkanmaan elinkeino-, liikenne- ja ympäristökeskus myöntää hakijalle tieliikennelain 187 §:n mukaisen luvan maantien tilapäiseen sulkemiseen Ruoveden noitakäräjät, Käräjätori -tapahtuman järjestämistä varten

Tämä päätös voidaan panna täytäntöön mahdollisesta muutoksenhausta huolimatta.

Sulkuaika 06.07.2024 08:00 - 06.07.2024 15:00

Suljettavat maantieosuudet ovat seuraavat:

**Maantie 14314 Ruoveden keskusta** välillä Ruovedentie 36 - Ruovedentie 30 **14314/1/2093 - 1/2340**, KVL 1710 ajoneuvoa/vrk

Tie suljetaan kokonaan toritapahtuman ajaksi.

Maantieosuudet pitää avata liikenteelle ennen sulkuaajan loppumista, jos tapahtuma on päättynyt.

## Perustelut

Tieliikennelain (729/2018) 187 §:n mukaan ELY-keskus voi päättää Suomen valtion hallitseman maantien tilapäisestä sulkemisesta.

Maantien sulkemisesta ei ole odotettavissa kohtuutonta haittaa muulle liikenteelle, ja sulkeminen on perusteltua yleisön ja kilpailun turvallisuuden kannalta.

Päätös maantien sulkemisesta koskee tiealuetta. Tiealue määritellään liikennejärjestelmästä ja maanteistä annetun lain 5 §:ssä.

Oikeudenkäynnistä hallintoasioissa annetun lain 122 §:n perusteella tämä päätös voidaan panna täytäntöön ilman lain voimaa, koska muussa laissa niin säädetään. Tieliikennelain 193 §:n perusteella päätöstä on noudatettava muutoksenhausta huolimatta.

## Yhteystiedot

Maantieverkon tilapäisesti suljettujen osien kuntoonpanoon liittyvissä asioissa ELY-keskuksen yhteyshenkilö on

Jarmo Sihvonen, Pimara Virrat  
040 665 0013,  
jarmo.sihvonen@pimara.fi, virrat@pimara.fi

Hakijan yhteyshenkilö lupaan liittyvissä asioissa:

Heinonen Annika  
044 572 5797  
annika.viitanen@outlook.com

## Tien sulkemisessa noudatettavat ehdot

### 1 Yleisen liikenteen sujuvuus

1.1 Tapahtuman vuoksi tapahtuva maantien sulkeminen ei saa aiheuttaa normaalia elämää mainittavasti haittaavia liikkumisrajoituksia

1.2 Suljetuille maantieosuuksille on varattava vapaa kulkuoikeus hälytys-, poliisi- ja muissa välttämättömissä viranomaisluontoisissa tehtävissä liikkuville ajoneuvoille, aikataulun mukaisessa henkilö- ja tavaraliikenteessä oleville ajoneuvoille sekä tuoremaidokuljetuksille.

1.3 Niille henkilöille, joiden ainoa kulkuyhteys asuin- tai asiointipaikkaansa tapahtuman johdosta suljetaan, on varattava kulkuoikeus kohtuullisen lyhyessä ajassa. Asukasliikennettä on mahdollista rajoittaa tapahtuman niin vaatiessa, ei kuitenkaan puolta tuntia enempää kulkutarpeen esittämisestä.

### 2 Tapahtuman liikennejärjestelyt

2.1 Suljettava maantieosuus on varustettava hyvissä ajoin ennen kyseisen maantien osuuden sulkuaikaa ja kyseisen tapahtuman ajaksi molemmista päistään sekä mahdollisten maanteiden, katujen ja yksityisteiden liittymien osalta ajoneuvolla ajo kielletty -liikennemerkillä (liikennemerkki C1). Merkkien lisäksi edellä mainittuihin paikkoihin on järjestettävä tarvittaessa liikenteenohjaajat sekä heidän välilleen suora viestiyhteys.

2.2 Liikennejärjestelyt on toteutettava tieliikennelainsäädännön edellyttämällä tavalla, säännösten mukaisia liikennemerkkejä, merkintöjä, opasteita ja

sulkupuomeja sekä varoituslaitteita käyttäen. Järjestäjän tulee noudattaa myös Väyläviraston (aik. Liikennevirasto) suositusta "Suositus tilapäisestä tien sulkemisesta ja liikenteenohjaajien käytöstä vähäliikenteisellä maantieverkolla" (liitteenä).

2.3 Tilapäisen kiertotieviitoituksen toteuttamisesta vastaa järjestäjä. Järjestäjän tulee noudattaa Väyläviraston (aik. Liikennevirasto) "Suositus tilapäisesti suljettua tieosuutta ohittavan kiertotien tilapäisestä viitoittamisesta vähäliikenteisellä maantieverkolla" (liitteenä).

2.4 Tien sulkemisen ja tilaisuuden päätyttyä järjestäjän tulee huolehtia välittömästi tapahtumaa varten asetettujen liikenteen ohjaamiseen käytettyjen opasteiden ja merkkien poistamisesta.

2.5 Liikenteenohjauslaitteiden pystyttämistä ja poistamisesta vastaa luvan hakija kustannuksellaan.

### 3 Tapahtuman järjestäjään liittyvät vaatimukset

3.1 Järjestäjän on nimettävä tapahtuman liikennejärjestelyistä vastaava henkilö. Liikennejärjestelyistä vastaava henkilö vastaa tapahtuman tarvitseman tilapäisen liikenteenohjauksen suunnittelusta, toteutuksesta ja toiminnallisesta laadusta, liikenteenohjaukseen tarvittavien lupien hankinnasta, sekä vastaa tilapäiseen liikenteenohjaukseen osallistuvien henkilöiden ja maantien sulkemiseen tarvittavien liikennemerkkien ja sulkulaitteiden pystytykseen osallistuvien henkilöiden riittävästä koulutuksesta.

Vaatimukset liikennejärjestelyistä vastaavan henkilön osalta

- Tieturva 2 -koulutus

Järjestäjän nimeämä tapahtuman liikennejärjestelyistä vastaava henkilö:  
Sanni Isomäki, puh. 0443147004

3.2 Järjestäjä huolehtii kustannuksellaan maantien tilapäisestä sulkemisesta, muista tilapäisistä liikennejärjestelyistä sekä kaikkien tilapäisesti suljettavan maantien vaikutuspiirissä olevien tai liikkuvien varoittamisesta. Maantien sulkeminen ja liikenteen varoittaminen tapahtuu tieliikennesäädösten mukaisin liikennemerkein ja sulkulaittein.

3.3 Järjestäjän tulee huolehtia tapahtumassa tarvittavien pysäköintialueiden varaamisesta, liikenteen ohjaamisesta ja kiertoteiden järjestämisestä.

3.4 Järjestäjä vastaa maantien sulkemisen vaikutusten yhteensovittamisesta tiealueella mahdollisesti toimivien kolmansien osapuolien kanssa.

## 4 Tapahtumasta tiedottaminen

4.1 Sulkemisluvan saatuaan ja uudelleen noin tunti ennen maantien sulkemista järjestäjän tulee ilmoittaa Tienkäyttäjän linjalle puh. 0200 2100 suljettavan maantien sulkemisajankohta, mahdolliset maanteiden liikennejärjestelyt, jotka vaikuttavat liikenteen sujuvuuteen ja liikenneturvallisuuteen sekä liikennejärjestelyistä vastaavan henkilön yhteystiedot. Mikäli suljettua maantietä ei jostain syystä voida avata yleiselle liikenteelle viimeistään luvassa mainitun sulkuajan päättyessä, on siitä ilmoitettava Tienkäyttäjän linjalle.

### 4.2

Tapahtumasta järjestäjän tulee tiedottaa ennakoon aikaisintaan kaksi viikkoa ennen tapahtumaa ja viimeistään viikkoa ennen maantien sulkemista suljettavan maantiesuuden kummassakin päässä ja mahdollisten maanteiden, katujen ja yksityisteiden liittymissä.

### 4.3

Maantien sulkemisesta järjestäjän tulee tiedottaa ennakoon viimeistään kaksi viikkoa ennen tapahtumaa niitä kiinteistöjä, joille kulkemista maantien sulkeminen rajoittaa.

## 5 Maantieverkon tilapäisesti suljettujen osien kuntoonpano

5.1 Järjestäjä vastaa siitä, että tapahtumaan käytetty tiealue palautetaan välittömästi tapahtuman päättymisen jälkeen samanlaiseen laatuun, jossa se oli ennen sulkemisajan alkua.

5.2 Jos järjestäjä ei ole korjannut tapahtuman aiheuttamia jälkiä ja vaurioita ennen maantien avaamista yleiselle liikenteelle, järjestäjä vastaa jälkien ja vaurioiden aiheuttamista vahingoista ja haitoista ELYkeskukselle ja kolmannelle osapuolelle.

5.3 Mikäli kunnossapitotöitä ei ole saatettu valmiiksi näissä ehdoissa ja muuten sovitulla tavalla, niin ELY-keskus voi välittömästi järjestäjää enempi kuulematta teettää tiealueeseen kohdistuvat tekemättömät kuntoonpanotyöt järjestäjän kustannuksella.

## 6 Luvan peruuttaminen

ELY-keskus voi peruuttaa tämän luvan välittömästi, jos sen ehtoja ei noudateta.

## 7 Muut tilapäiset luvat maantielle

Tapahtuman tilapäisille liikennemerkkijärjestelyille maanteiden osalta tulee hakea erillistä lupaa Pirkanmaan ELY-keskukselta, lukuun ottamatta välittömästi maantien sulkuaan liittyviä merkkejä ja sulkuaitoja. Hakuohjeet ja -lomakkeet löytyvät ELY-keskuksen verkkosivuilta osoitteesta <https://www.ely-keskus.fi/tien-tilapainen-sulkeminen>. Hakemuksen voi tehdä verkkosivuilta löytyvän sähköisen asiointin kautta tai lähettää hakemus sähköpostilla kirjaamo.pirkanmaa@ely-keskus.fi tai postitse Pirkanmaan ELY-keskus, Kirjaamo, PL 297, 33101 Tampere. Lupa on maksullinen.

## 8 Muuta

ELY-keskus suosittelee tapahtuman järjestäjää hankkimaan tarvittavat vakuutukset.

## Täytäntöönpano

Päätös voidaan panna täytäntöön oikaisuvaatimuksesta huolimatta.

## Sovelletut oikeusohjeet

Tieliikennelaki (729/2018) 71§, 187 § ja 193 §  
Laki oikeudenkäynnistä hallintoasioissa (808/2019) 122 §

## Lupamaksu ja -maksuperuste

Lupamaksu on 100 euroa. Lasku lähetetään myöhemmin erikseen.

Maksun perusteet:

Valtion maksuperustelaki 4 § ja 6 §

Valtion maksuperusteasetus 1 §

Valtioneuvoston asetus elinkeino-, liikenne- ja ympäristökeskusten, työ- ja elinkeinotoimistojen sekä kehittämis- ja hallintokeskuksen maksullisista suoritteista (1215/2023)

## Muutoksenhaku

Tähän päätökseen tyytymätön saa hakea siihen oikaisua, siten kuin hallintolaissa (434/2003) säädetään. Oikaisuvaatimusohje liitteenä.

Oikaisuvaatimusohje maksun osalta on liitteenä.

## 9 Allekirjoitukset

Yksikön päällikkö Tero Haarajärvi

Tienpidon asiantuntija Antti Laine

*Asiakirja on allekirjoitettu sähköisesti 28.05.2024 klo 15:53. (Laki sähköisestä asioinnista viranomaistoiminnassa 13/2003 4 luku 16 §)*

## LIITTEET

Oikaisuvaatimus päätöksestä  
Oikaisuvaatimusohje maksun osalta  
Suositus tilapäisestä tien sulkemisesta ja liikenteenohjaajien käytöstä vähäliikenteisellä maantieverkolla  
Suositus tilapäisesti kiertotien tilapäisestä viitoittamisesta vähäliikenteisellä maantieverkolla  
Karttaliite

## TIEDOKSI

ELY-keskus, Jyrki Kärk  
ELY-keskus, Tiestötiedot Pirkanmaa  
Pimara Oy, Jarmo Sihvonen, Virtain alueurakka  
Pimara Oy, Virtain urakan s-posti, Virtain alueurakka  
Ruoveden noitakäräjät ry, Heinonen Annika

## Oikaisuvaatimusohje (koskee lupamaksua)

Maksuvelvollinen, joka katsoo, että valtion maksuperustelain (150/1992) nojalla elinkeino-, liikenne- ja ympäristökeskusten suoritteista perittävistä maksuista annetun valtioneuvoston asetuksen (1215/2023) perusteella määrätyn maksun määräämisessä on tapahtunut virhe, voi vaatia siihen oikaisua. Oikaisuvaatimus on tehtävä kirjallisesti.

### Oikaisuvaatimuksen sisältö ja allekirjoittaminen

Oikaisuvaatimuksessa, joka osoitetaan Pirkanmaan elinkeino-, liikenne- ja ympäristökeskukselle, on ilmoitettava seuraavat asiat:

- vaatimuksen tekijän nimi ja kotikunta
- päätös/lasku, johon oikaisua haetaan, miltä kohdin päätökseen/laskuun haetaan oikaisua, mitä muutoksia siihen vaaditaan tehtäväksi ja millä perusteilla muutosta vaaditaan
- postiosoite ja puhelinnumero, joihin asiaa koskevat ilmoituksen vaatimuksen tekijälle voidaan toimittaa.

Jos vaatimuksen tekijän puhevaltaa käyttää hänen laillinen edustajansa tai asiamiehensä tai jos vaatimuksen laatijana on joku muu henkilö, oikaisuvaatimuskirjelmässä on ilmoitettava myös tämän nimi ja kotikunta.

Oikaisuvaatimuksen tekijän, laillisen edustajan tai asiamiehen on allekirjoitettava oikaisuvaatimuskirjelämä.

### Oikaisuvaatimuskirjelmän liitteet

Oikaisuvaatimuskirjelmään on liitettävä:

- päätös, lasku tai muu asiakirja, johon maksun periminen perustuu, alkuperäisenä tai jäljennöksenä
- asiamiehen valtakirja, mikäli asiamiehenä ei toimi asianajaja tai yleinen oikeusavustaja

### Aika oikaisuvaatimuksen tekemiseen

Oikaisuvaatimus on tehtävä kuuden kuukauden kuluessa maksun määräämisestä (päättöksen tai laskun tekopäivästä).

### Oikaisuvaatimuskirjelmän toimittaminen

Oikaisuvaatimuksen voi toimittaa elinkeino-, liikenne- ja ympäristökeskukselle henkilökohtaisesti, postitse maksettuna postilähettyksenä tai lähettiä käyttäen. Postittaminen tapahtuu lähettäjän vastuulla. Oikaisuvaatimuksen on saavuttava viranomaiselle virka-aikana ennen kuuden kuukauden määräajan päättymistä, jotta vaatimus voidaan tutkia. Jos määräajan viimeinen päivä on pyhäpäivä, lauantai, itsenäisyyspäivä, vapunpäivä, jouluaatto tai juhannusaatto, määräaika jatkuu kuitenkin vielä seuraavan arkipäivän virka-ajan päättymiseen.

Oikaisuvaatimukseen annettava päätös on maksuton.

### Yhteystiedot

Pirkanmaan elinkeino-, liikenne- ja ympäristökeskus	
postiosoite	PL 297, 33101 TAMPERE
käyntiosoite	Yliopistonkatu 38, 33100 TAMPERE
puhelin	0295 020 600 / Liikenteen asiakaspalvelu (ark. klo 9 – 15)
sähköposti	kirjaamo.pirkanmaa@ely-keskus.fi
virka-aika	klo 8.00 – 16.15



## Valituksen tekeminen

Tästä päätöksestä saa valittaa Hämeenlinnan hallinto-oikeuteen kirjallisella valituksella.

**Valitusaika** Asianomaisen katsotaan saaneen postitse lähetetyn päätöksen tiedokseen seitsemän päivän kuluttua päätöksen lähettämisestä, jollei muuta näytetä. Päätös liitteineen on lähetetty samana päivänä kuin päätös on päivätty, ellei muuta ole ilmoitettu. Saantitodistusta vastaan lähetetyn päätöksen asianomaisen katsotaan saaneen tiedokseen saantitodistuksen osoittamana aikana.

Valitusajan laskeminen alkaa tiedoksisaanpäivää seuraavasta päivästä. Valitusaika on 30 päivää päätöksen tiedoksisaanpäivästä.

**Valituksen sisältö** Valituskirjelmässä, joka osoitetaan hallinto-oikeudelle, on ilmoitettava

- päätös, johon haetaan muutosta
- ne kohdat, joihin muutosta vaaditaan
- muutokset, joita vaaditaan
- perusteet, joilla muutosta vaaditaan

**Allekirjoitus** Muutoksenhakijan tai kirjelmän laatijan on allekirjoitettava valituskirjelmä. Siihen on myös merkittävä muutoksenhakijan ja kirjelmän laatijan nimi ja kotikunta sekä postiosoite ja puhelinnumero.

**Liitteet** Valituskirjelmään on liitettävä

- valituksenalainen päätös alkuperäisenä tai jäljennöksenä
- tämä valitusosoitus tai mahdollinen saantitodistus
- asiakirjat, joihin valittaja vetoaa vaatimuksensa tueksi
- valtakirja, mikäli on käytetty asiamiestä

## Valituksen toimittaminen perille

Valituskirjelmä on toimitettava hallinto-oikeudelle valitusajan kuluessa ennen virka-ajan päättymistä. Jos valitus myöhästyy, sitä ei tutkita.

Hämeenlinnan hallinto-oikeus  
Käyntiosoite: Arvi Kariston katu 5  
Postiosoite: Raatihuoneenkatu 1  
13100 Hämeenlinna puh.  
029 56 42210  
(asiakaspalvelu)  
sähköposti: [hameenlinna.hao@oikeus.fi](mailto:hameenlinna.hao@oikeus.fi)

Valituksen voi tehdä myös hallinto- ja erityistuomioistuinten asiointipalvelussa osoitteessa <https://asiointi2.oikeus.fi/hallintotuomioistuimet>

**Kustannukset** Hallinto-oikeuden päätös on maksullinen, paitsi jos hallinto-oikeus muuttaa valituksen kohteena olevaa päätöstä muutoksenhakijan eduksi.

Poliisilaitoksen tai kunnanhallituksen päätökseen perustuva maantieverkon osien tilapäinen sulkeminen erilaisten tieverkolle sijoittuvien tapahtumien, nopeuskilpailujen, yleisötilaisuuksien tai muiden niihin rinnastettavien tilaisuuksien (jäljempänä näitä kutsutaan yhteisnimellä tapahtuma) tarpeisiin. Sulkemisesta päättävä viranomainen päättää missä laajuudessa ja kuinka sitovana tätä liitettä noudatetaan:

# • Suositus tilapäisestä tien sulkemisesta ja liikenteenohjaajien käytöstä vähäliikenteisellä maantieverkolla

Henkilöautojen ja moottoripyörien nopeuskilpailuja saa järjestää vain suljetulla tiellä. **Sulkemiseen** tarvitaan lupa, jonka antaa asemakaavan mukaiselle tielle kunnanhallitus ja muulle tielle poliisilaitos. Sulkemista haetaan vapaamuotoisella hakemuksella edellä mainitulta *lupaviranomaiselta*. Suljettavaksi aiotut tieosuudet ja sulkuaikoiheen on esitettävä hakemuksessa yksityiskohtaisesti. Lupaviranomainen pyytää henkilöautojen ja moottoripyörien nopeuskilpailun vuoksi suljettaviksi anottujen maantieosuuksien osalta lausunnon tienpitoviranomaiselta.

Poliisilaitoksella on tienpitäjää kuultuaan oikeus tien **tilapäiseen sulkemiseen** esimerkiksi erilaisten urheilukilpailujen, kansanjuhlien, näyttelyiden, puolustusvoimien harjoitusten, paraatien tai näyttösten vuoksi. Kiireellisessä tapauksessa *päätösvaltaisena viranomaisena* toimiva poliisilaitos voi sulkea tien tilapäisesti tienpitäjää kuulematta.

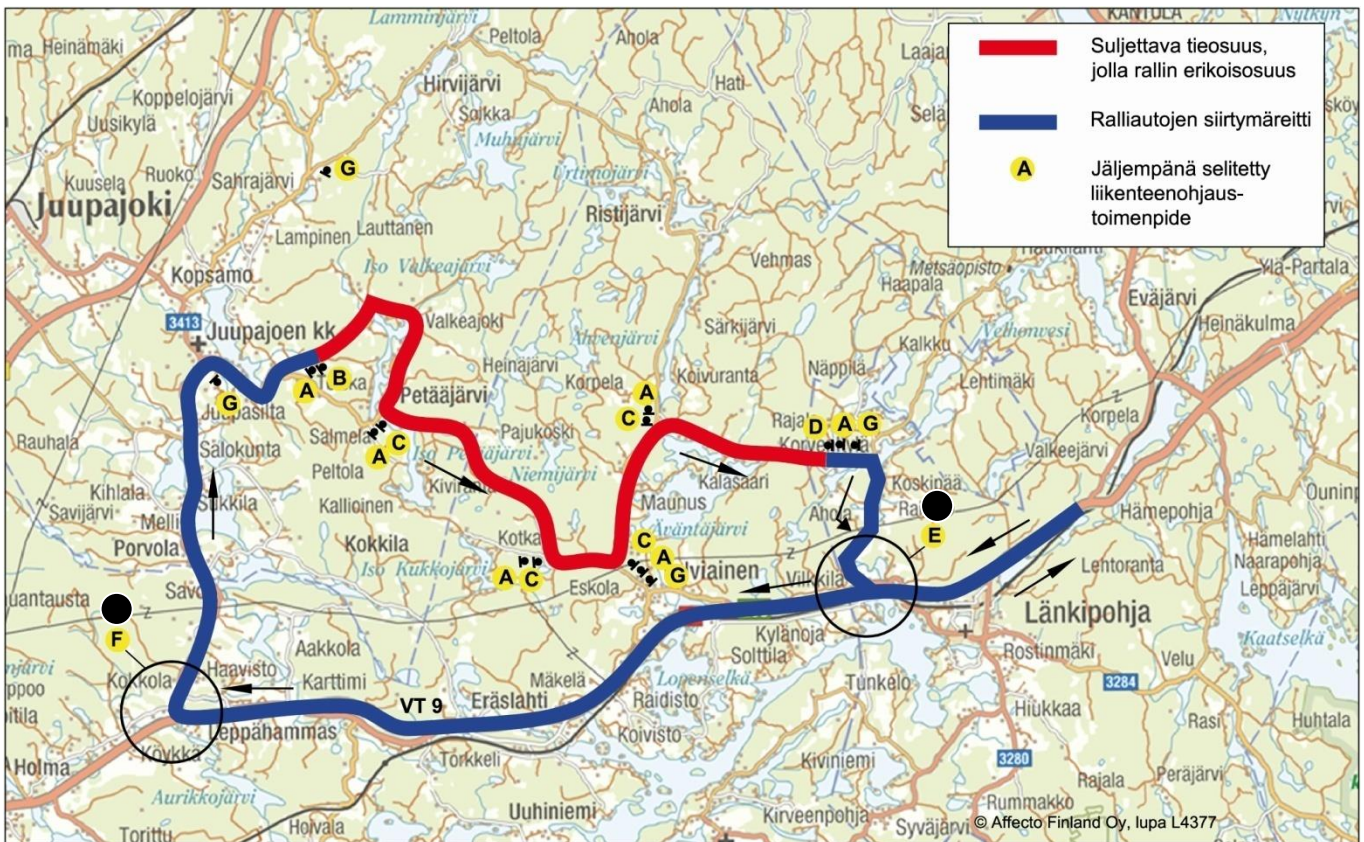
Näiden edellä mainittujen **tapahtumien** vuoksi tehtävän *sulkemisen ja tilapäisen sulkemisen* osalta noudatetaan **maantien tai sen osan sulkemisessa** lupaviranomaisen tai päätösvaltaisen viranomaisen tapauskohtaisesti osoittamassa laajuudessa säädöksiin ja todellisiin olosuhteisiin soveltamalla tätä tienpitoviranomaisen laatimaa **lyhytaikaista tien sulkemista** koskevaa suositusta.

Tätä suositusta voidaan käyttää vastaavaan tarkoitukseen myös katu- ja yksityistieverkolla.

**Tienpitoviranomaisena toimiva ELY-keskus**

# Tien lyhytaikainen sulkeminen tapahtumaa varten (esimerkkinä henkilöautojen nopeuskilpailu)

- Tapahtuman järjestäjä (jäljempänä järjestäjä) laatii lyhytaikaisen tiensulkemisen liikenteenohjaussuunnitelman noudattaen tieliikenteen ohjaamista koskevia säädöksiä sekä muotoilemalla tässä liitteessä annettuja malliratkaisuja todellisiin olosuhteisiin sopiviksi.
- Liikenteenohjaussuunnitelman esittämispohjana käytetään tiekarttaa.
- Tienpitoviranomaisen pätevyysuusitus suunnittelijan osalta on laaja kokemus edellä mainituista tehtävistä + Tieturva 2 -koulutus tai muu liikenteenohjaukseen ja tiealueeseen kohdistuvaan työhön saatu turvallisuuskoulutus ja tehtävän edellyttämä koulutus.

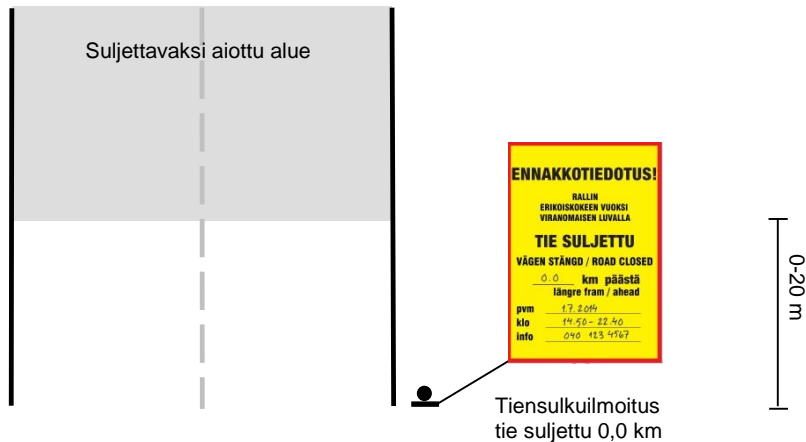


## Tiensulkuilmoituksen sijoittaminen suljettavaksi aiottuun tienkohtaan.

Tien lyhytaikainen sulkeminen tapahtumaa varten (henkilöautojen nopeuskilpailu)

- esimerkki koskee 80 km/h yleisrajoitusteitä
- ennakoilmoituksen alareunan korkeus tien pinnasta vähintään 1,0 m
- sivuetäisyys tien pinnan reunasta ilmoituksen reunaan vähintään 0,5 m
- pystytetään ennen tilapäisten laitteiden asentamista
- pystytetään aikaisintaan neljä viikkoa ja viimeistään kaksi viikkoa ennen tien sulkemista
- tiensulkuilmoituksessa keltainen tausta, punainen kehys ja musta teksti
- monivuotisen samanlaisena toistuvan tapahtuman osalta voidaan tiensulkuilmoituksen yläosaan sijoittaa myös tapahtuman logo
- **HUOM! tiensulkuilmoitukseen merkitään se matka, joka on pystytetystä ilmoituksesta tietä pitkin eteenpäin kulkiin siihen kohtaan, jossa tie suljetaan**

A)

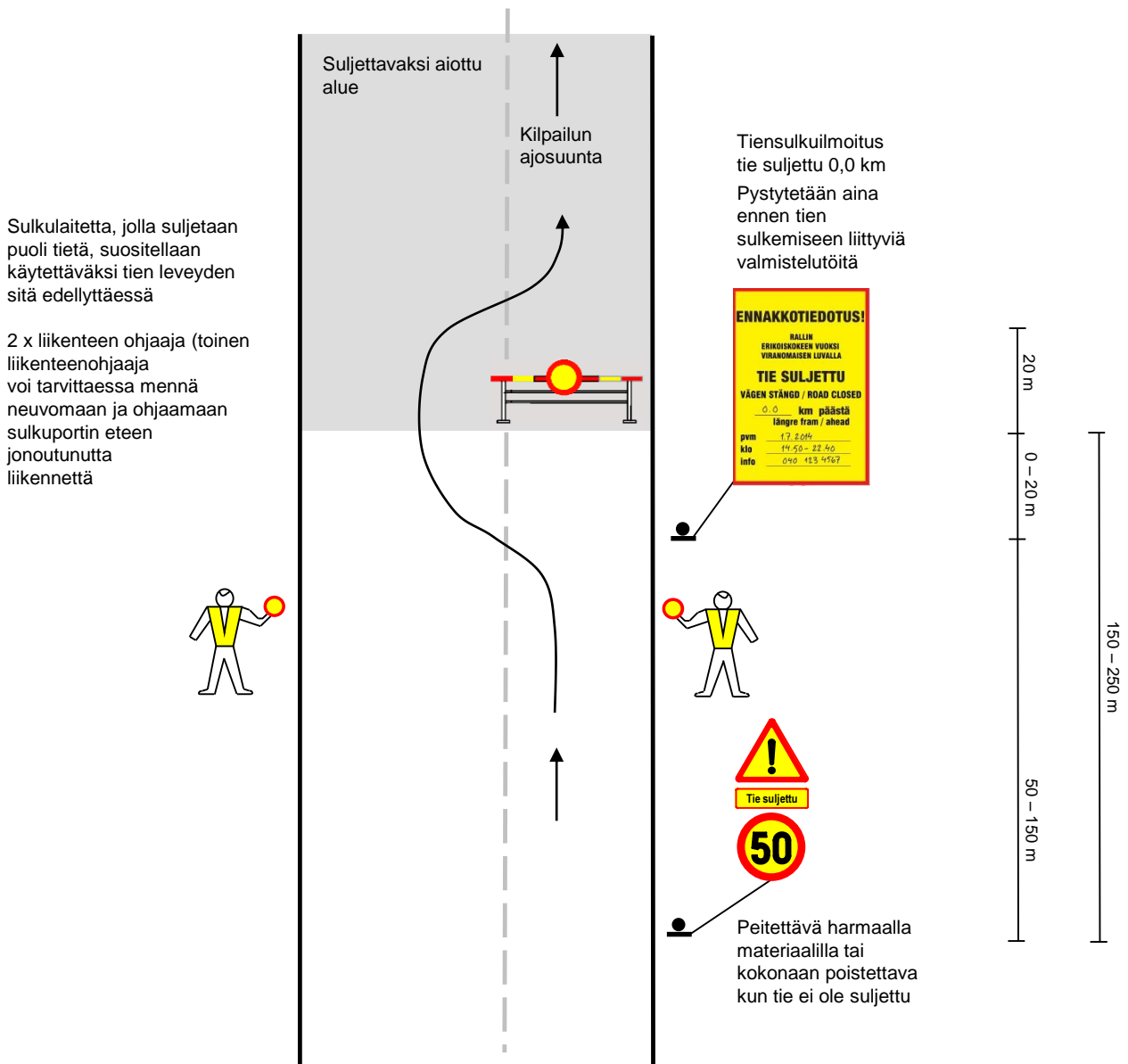


## Liikenteenohjauslaitteiden sijoittaminen suljettavaksi aiottuun tienkohtaan. Tie yhtäjaksoisesti suljettu.

Tien lyhytaikainen sulkeminen tapahtumaa varten (henkilöautojen nopeuskilpailu)

- esimerkki koskee 80 km/h yleisrajoitusteitä
- suurin sallittu nopeusrajoitus, jossa liikenteenohjaajat saavat toimia on 50 km/h
- liikennemerkin alareunan korkeus tien pinnasta vähintään 1,5 m
- sivuetäisyys tien pinnan reunasta liikennemerkin reunaan vähintään 0,5 m

B)

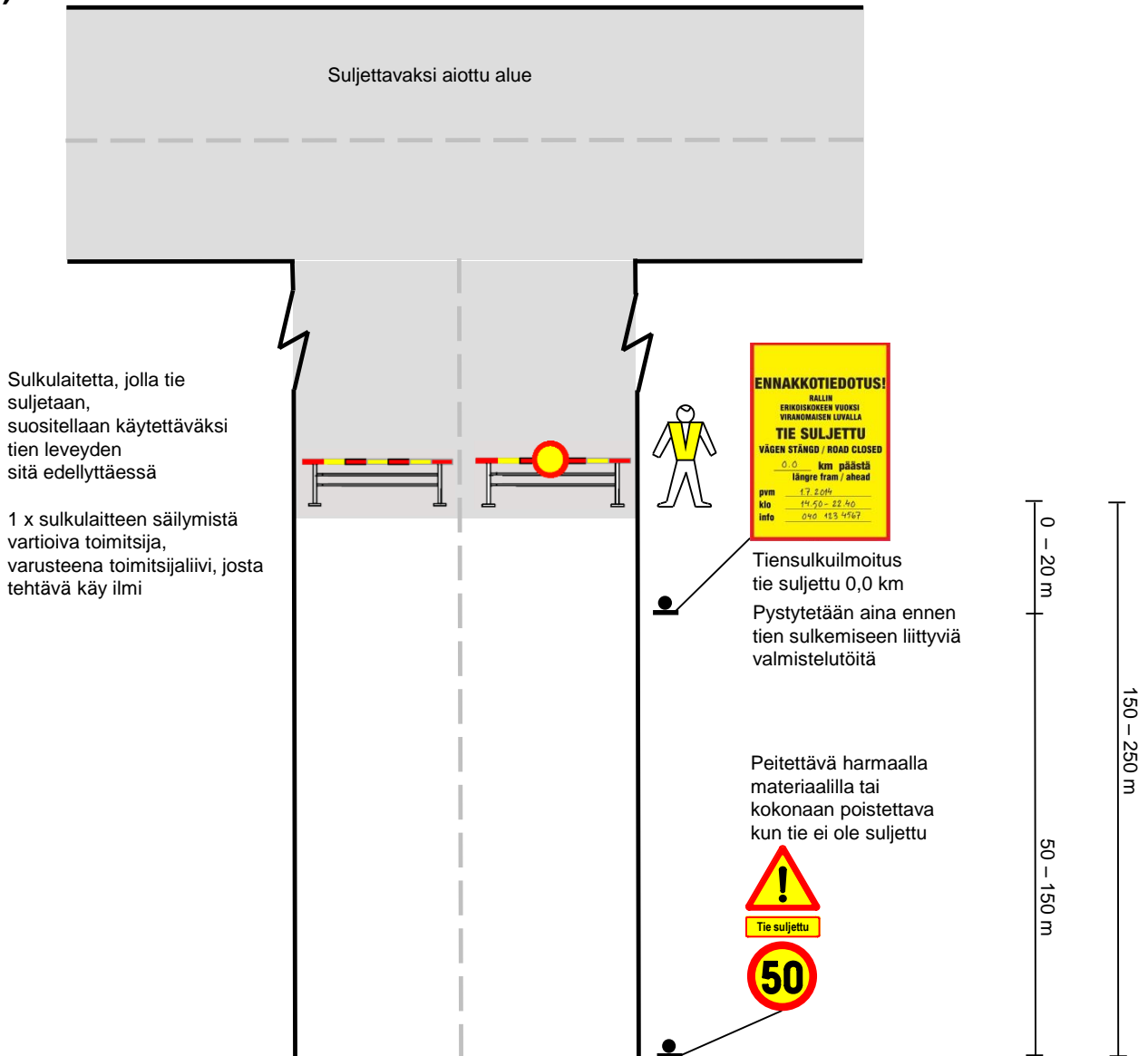


## Liikenteenohjauslaitteiden sijoittaminen suljettavaksi aiottuun tienkohtaan. Tie yhtäjaksoisesti suljettu.

Tien lyhytaikainen sulkeminen tapahtumaa varten (henkilöautojen nopeuskilpailu)

- esimerkki koskee 80 km/h yleisrajoitusteitä
- suurin sallittu nopeusrajoitus, jossa liikenteenohjaajat saavat toimia on 50 km/h
- liikennemerkin alareunan korkeus tien pinnasta vähintään 1,5 m
- sivuetäisyys tien pinnan reunasta liikennemerkin reunaan vähintään 0,5 m

C)

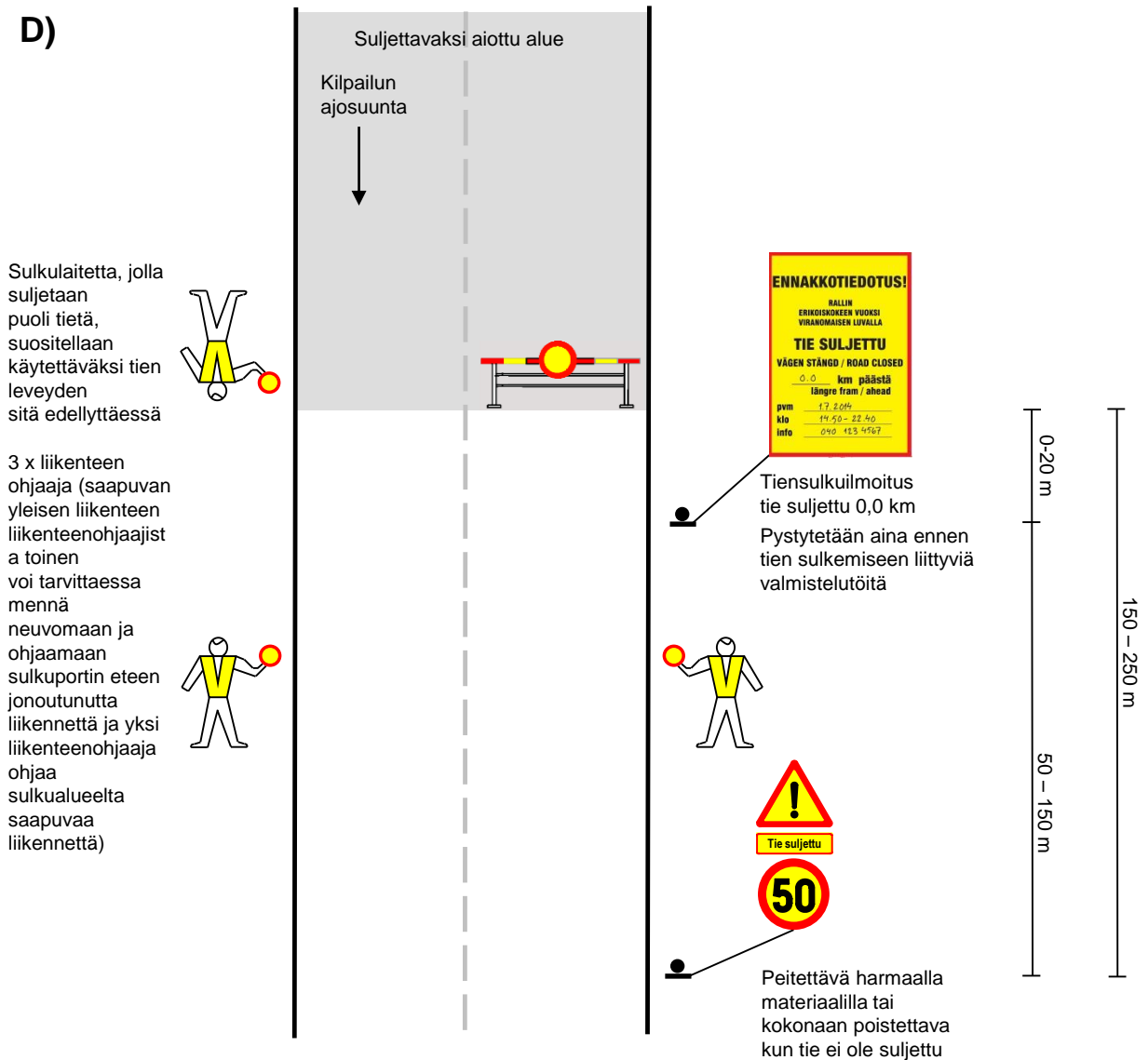


## Liikenteenohjauslaitteiden sijoittaminen suljettavaksi aiottuun tienkohtaan. Tie yhtäjaksoisesti suljettu.

Tien lyhytaikainen sulkeminen tapahtumaa varten (henkilöautojen nopeuskilpailu)

- esimerkki koskee 80 km/h yleisrajoitusteitä
- suurin sallittu nopeusrajoitus, jossa liikenteenohjaajat saavat toimia on 50 km/h
- liikennemerkin alareunan korkeus tien pinnasta vähintään 1,5 m
- sivuetaisyys tien pinnan reunasta liikennemerkin reunaan vähintään 0,5 m

D)



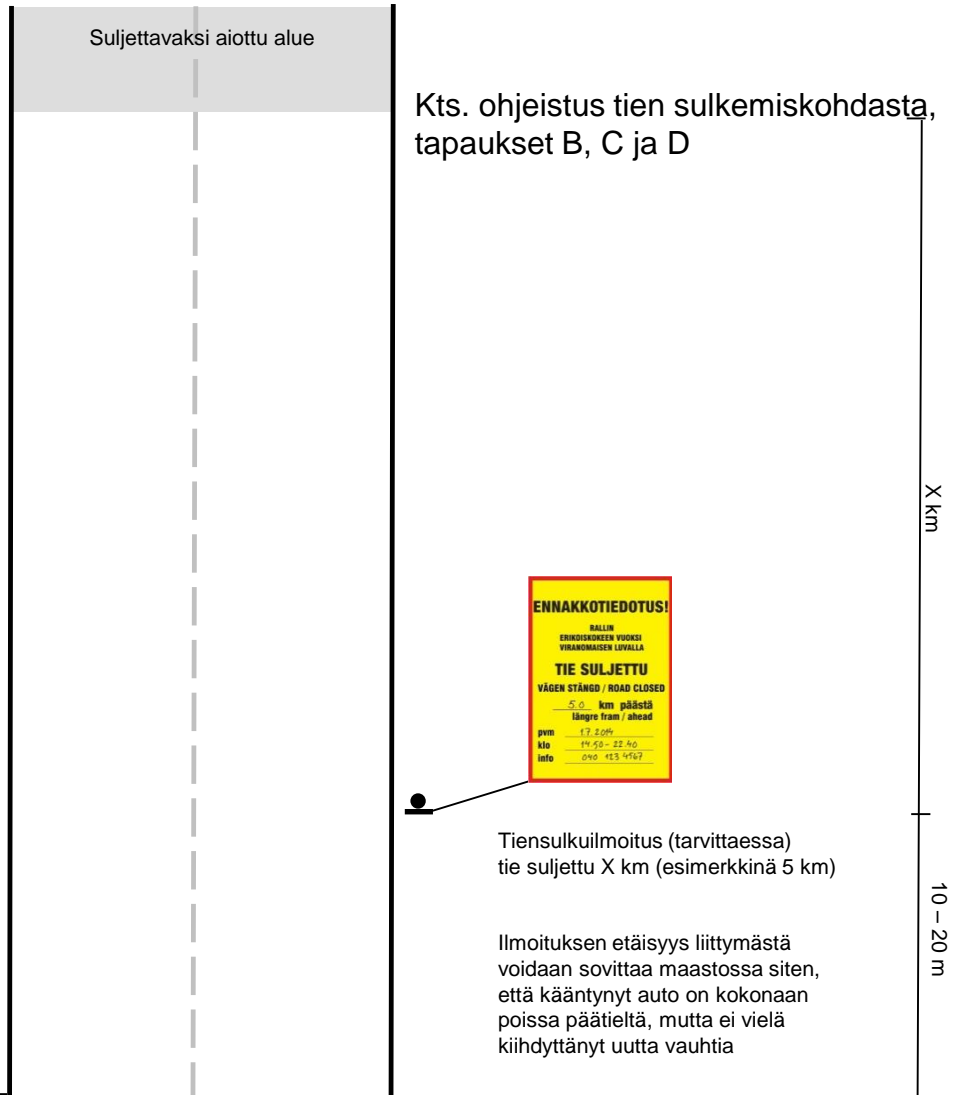


## Tiensulkuilmoitusten sijoittaminen sulkualuetta ympäröivälle tieverkolle.

Tien lyhytaikainen sulkeminen tapahtumaa varten (henkilöautojen nopeuskilpailu)

- esimerkki koskee 80 km/h yleisrajoitusteitä
- ennakoilmoituksen alareunan korkeus tien pinnasta vähintään 1,0 m
- sivuetäisyys tien pinnan reunasta ilmoituksen reunaan vähintään 0,5 m
- pystytetään tarvittaessa 4 viikkoa - 2 vrk ennen tien sulkemista

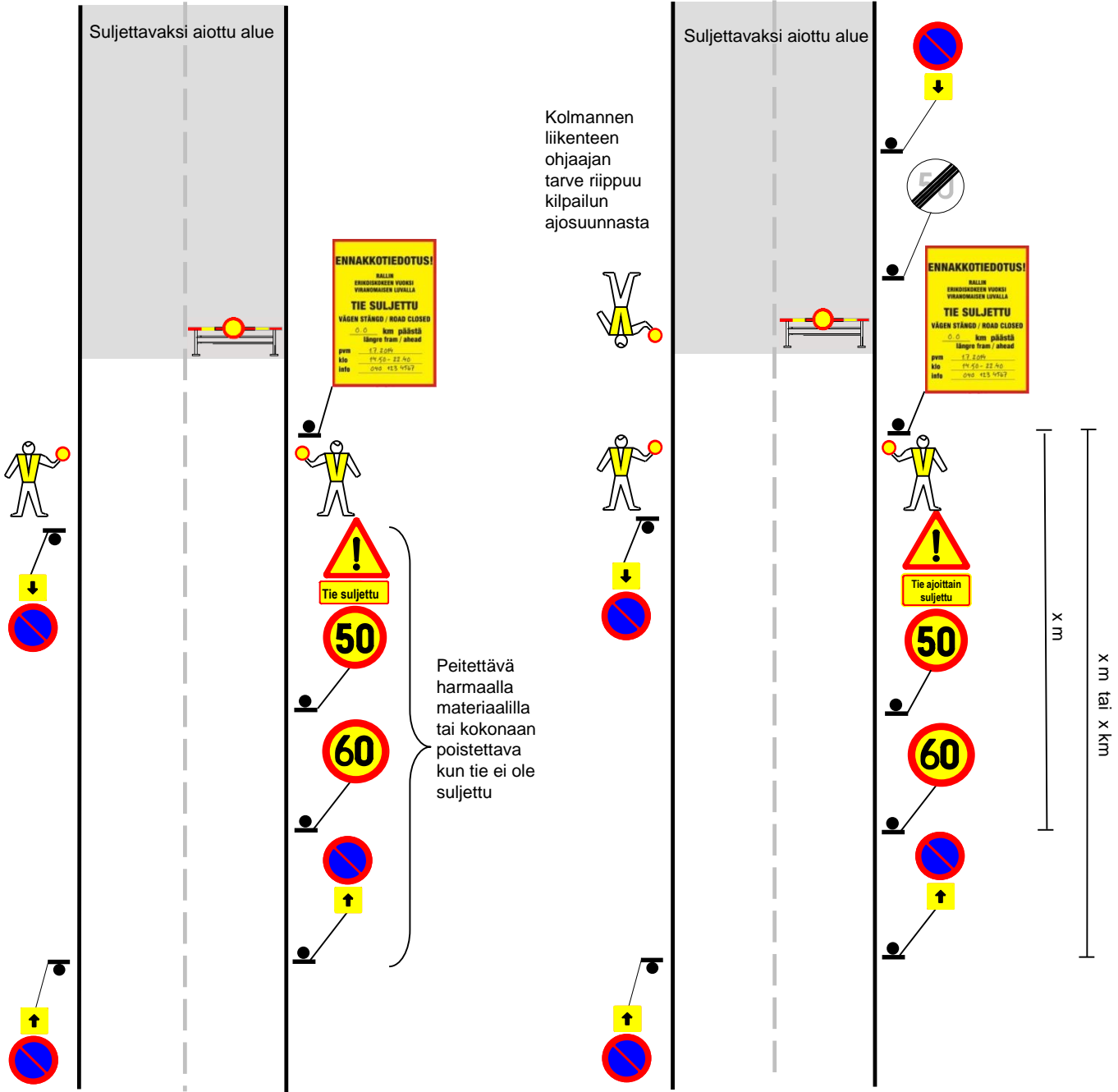
G)



– HUOM! Tarve pystyttää kääntyvää suuntaa kuvaavalla nuolikuviolla täydennetyt tiensulkuilmoitukset jo ennen liittymää harkitaan tapauskohtaisesti. Malli nuolikuvioiden mitoittamisesta on jäljempänä.



# Täydentäviä ja vaihtoehtoisia liikenteenohjausmalleja suljettavaksi aiottuun tienkohtaan. Otetaan käyttöön tarvittaessa.



Tie yhtäjaksoisesti suljettu

Tie ajoittain avoinna ja ajoittain suljettu

# ENNAKKOTIEDOTUS!

**RALLIN  
ERIKOISKOKEEN VUOKSI  
VIRANOMAISEN LUVALLA**

## TIE SULJETTU

**VÄGEN STÄNGD / ROAD CLOSED**

0.0 km päästä  
längre fram / ahead

**pvm** 1.7.2014  
**klo** 14.50 - 22.40  
**info** 040 123 4567

70 cm (100 cm)

50 cm (70 cm)

# ENNAKKOTIEDOTUS!

**RALLIN  
ERIKOISKOKEEN VUOKSI  
VIRANOMAISEN LUVALLA**

## TIE SULJETTU

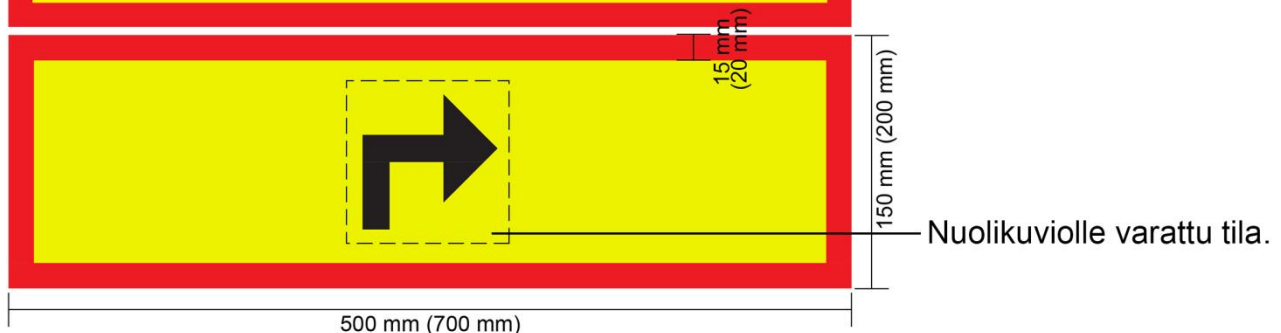
**VÄGEN STÄNGD / ROAD CLOSED**

0.0 km päästä  
längre fram / ahead

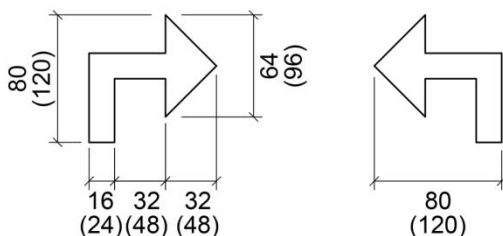
**pvm** 1.7.2014  
**klo** 14.50 - 22.40  
**info** 040 123 4567

Tiensulkuilmoituksen  
alapuolella käytettävän  
nuolikuviön  
mitoittaminen

- Käytetään **vain** tarvittaessa
- Sijoitus **aina** ennen liittymää



Sallittujen nuolikuvioiden mitat



## Tapahtumaan liittyvän tiealueelle sijoitettavan tilapäisen liikenteen ohjauslaitteen tai vastaavanlaisen muun tilapäisen laitteen pystytysmenetelmää koskeva maantieverkon tienpitoviranomaisen ohje

- Lupa tien tilapäiseen sulkemiseen liittyvien tilapäisten liikenteen ohjauslaitteiden pystyttämiseen maantien tiealueelle sisältyy viranomaisen tiensulkemista koskevaan päätökseen.

Tilapäisen liikenteen ohjauslaitteen pystyttämistavat:

- kiinnitys valaisinpylvään kylkeen (**pylväsasennus**)
- kiinnitys maanpinnalle asetettuun jalustaan (**pinta-asennus**)
- aiemmin käytössä ollut kiinnitys maahan upottamalla on nykyisin **vaarallista** (**uppoasennus**)

**Uppoasennus tiealueella ja sen läheisyydessä on nykyisin vaarallista, koska tieluiskiin on alettu asentamaan 20 000 V kaapeleita. Sähkömarkkinalaki ja Tietoyhteiskuntakaari kieltävät kaapeleita vaarantavan työn, minkä vuoksi uppoasennus edellyttää paikoin jopa useiden viikkojen selvittelytyötä uppoasennustyön turvallisuuden varmistamiseksi.**

Tilapäisen liikenteen ohjauslaitteen alareunan **vähimmäiskorkeus** tien pinnasta:

- tilapäinen opastusmerkki tieluiskassa 1,5 m
- tilapäinen vakioliikennemerkki tieluiskassa 2,0 m (pinta-asennuksessa sallitaan 1,5 m)

Tilapäisen liikenteen ohjauslaitteen lähimmän reunan

**vähimmäisetäisyys** tien reunasta tieluiskan suuntaan:

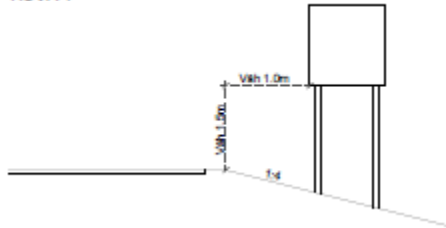
- tilapäinen opastusmerkki tieluiskassa 1,0 m
- tilapäinen vakioliikennemerkki tieluiskassa 0,5 m (kaiteen takana 0,25 m)

Tilapäisen liikenteen ohjauslaitteen **enimmäisetäisyys** tien reunasta tieltä pois päin tieluiskan suuntaan on enintään noin 6 m

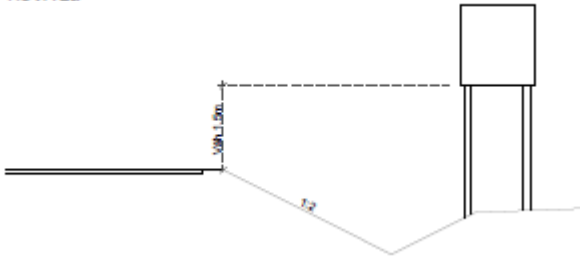
## PYSTYTYS-PAIKAN JA PYSTYTYS-PAIVAN VALINTA

Loivaluiskaisella tiellä tilapäinen liikenteen ohjauslaite asennetaan tieluiskaan vähintään metrin etäisyydelle tien reunasta (kuva 1). Jyrkkäluiskaisella tiellä tilapäinen liikenteen ohjauslaite asennetaan tien sivuojan takana mahdollisesti olevalle tasanteelle (kuva 2a) tai jos ojan leveys on yli kaksi metriä, tilapäinen liikenteen ohjauslaite asennetaan ojan pohjan ja tien reunan väliin tieluiskaan (kuva 2b) vähintään metrin etäisyydelle tien reunasta.

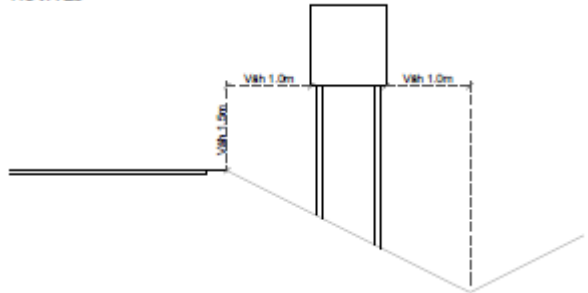
KUVA 1



KUVA 2a



KUVA 2b

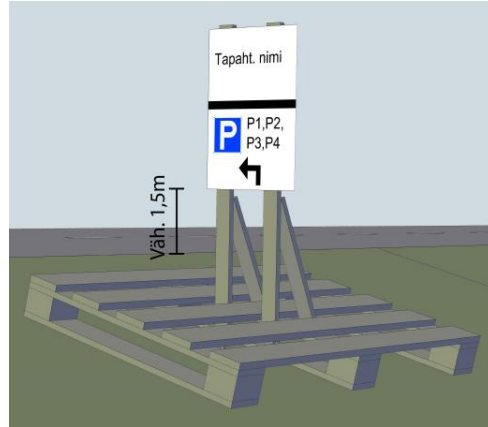
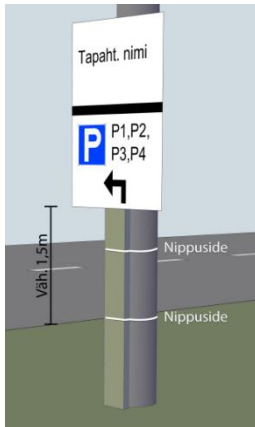


- Tilapäistä liikenteen ohjauslaitetta tai muuta tilapäistä laitetta ei saa kiinnittää kiinteään liikenteen ohjauslaitteeseen tai tiekaiteeseen.
- Merkit on aina pystytettävä siten, että ne eivät haittaa jalankulku- tai pyöräilyliikennettä, tien kunnossapitoa eivätkä toimi näkemäesteinä. Tavoitteena on liikennemerkkien hyvä näkyvyys.
- Pystytysluvan haltija vastaa aina aiheuttamistaan vahingoista sekä toteuttaa kaikki lupaan sisältyvät toimet omalla vastuullaan ja kustannuksellaan. Tarkempia ohjeita tilapäisen liikenteen ohjauslaitteen pystytys-, peittämis- ja purkutöiden turallisesta suorittamisesta annetaan Liikenneviraston Liikenne tietyömaalla –sarjan ohjeissa Luvanvaraiset työt, Tienrakennustyömaat sekä Yleiset käytännöt ja turvallisuusvaatimukset. Tilapäisen pystytysluvan haltija on velvollinen valvomaan tekemiensä asennusten säilymistä ja vaikutusta lupaehtoja noudattaen.

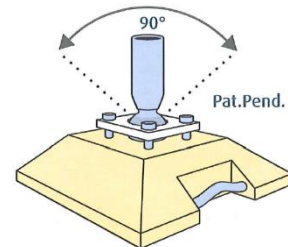
## PYLVÄSASENNUS JA PINTA-ASENNUS

- **Tiealueella olevaa valaisinpylvästä** voi alla olevan kuvan mukaisesti käyttää sitä vahingoittamatta pystytyksen jalustana. Aiottu opastus- tai vakioliikennemerkki kiinnitetään pystylaudan yläpäähän. Laudan alapää tuetaan maahan ja lauta kiinnitetään kahdelta korkeudelta nippusiteillä pystyyn pylvään kylkeen laudan sivuttaistuennan varmistamiseksi.
- **Tiealueeseen kuuluvan tieluiskan tai tien sivuojan takaisen tasanteen maanpintaa** suositellaan käytettäväksi pystytysalustana aina kun kiinnitys valaisinpylvääseen ei ole mahdollista. Opastus- tai vakioliikennemerkki ja sen tukivarsi tulee pystyttää maan pinnalla olevan laattamaisen rakenteen varaan. Tähän voidaan käyttää alla vasemmalla näkyviä myynnissä olevia jalustoja tai itse esimerkiksi kuormalavasta tehtyjä jalustoja. Jalustojen päälle asetetaan betonilaattoja, hiekkapusseja tai vastaavia painoina. Kaikki jalustat eivät sovellu kaltevalle pinnalle, koska varresta on tehtävä pystysuora. Vartena käytetään 60, 90 tai 114 mm teräsputkea tai 35x75...50x100 mm lautaa. Raskaita yli 0,25 m maan pinnan yläpuolelle ulottuvia betonielementtejä saa käyttää jalustana törmäysturvallisuuden vuoksi vain silloin, kun tien nopeusrajoitus on enintään 50 km/h.

**Omatoimisesti puusta valmistettavia tukirakenteita ja jalustoja, joita voi asentaa valaisinpylvääseen, tieluiskan tai sivuojan takaiselle tasanteelle tiealueella:**



**Liikennemerkkivalmistajien toimittamia pinta-asennusjalustoja:**



- Pylväs- tai pinta-asennuksella eliminoidaan se vaara, että pystyttämisen yhteydessä vahingoitettaisiin maahan upotettuja kaapeleita ja muita rakenteita. Pylväs- tai pinta-asennuksen osalta ei tarvitse selvittää maassa olevien kaapeleiden ja rakenteiden sijaintia.

## UPPOASENNUS

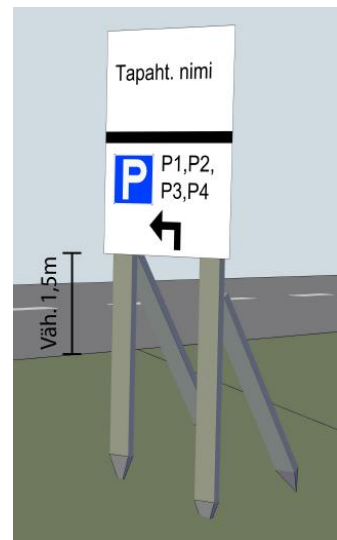
• Aikaisemmin tapahtumien tarvitsemia tilapäisiä liikenteen ohjauslaitteita on pystytetty maahan lyömällä tai kaivamalla. Menetelmän ongelmana on se, että maaperässä olevia kaapeleita joudutaan varomaan. Tässä menetelmässä maahan kaivetaan betonijalusta tai lyödään teräksinen piikki, jossa on sovitte 60 mm teräsputkelle. Vaihtoehtoisesti maahan tehdään kolo, johon painetaan varreksi 60 mm teräsputki tai 35x75...50x100 lauta. Varsi asennetaan pystysuoraan ja se joudutaan tukemaan vinotuella, jos merkki on suuri tai upotussyvyys on pieni.

• Maaperässä olevien kaapeleiden sijainnin selvittämiseen ja maastoon merkitsemiseen tulee varata useita viikkoja aikaa ennen uppoasennustöiden aloittamista. Ensin selvitetään kenen kaapeleita pystytysalueella on ja sitten tilataan sijaintinäytöt eri kaapeleiden omistajilta. Jos kaapeleiden sijaintia ei voida tarpeeksi tarkasti todentaa, uppoasennusta ei saa käyttää.

### Liikennemerkkivalmistajien toimittamia uppoasennusjalustoja:



### Omatoimisesti puusta valmistettava uppoasennustapa:



- Upoasennettujen liikenteen ohjauslaitteiden vaarana on maan alla olevien kaapeleiden ja muiden rakenteiden vaurioituminen. Osassa kaapeleita on 400 V tai 20 000 V jännite. Mikäli uppoasennusta aiotaan käyttää, Sähkömarkkinalaki ja Tietoyhteiskuntakaari edellyttävät pystyttäjän selvittämään ennen maan kaivamista maassa olevien kaapeleiden ja rakenteiden sijainnin sekä olemaan vaurioittamatta niitä. (Selonottovelvollisuus: Sähkömarkkinalaki 110 § ja Tietoyhteiskuntakaari 241 §.) Selvitystyö alkaa ottamalla yhteyttä ”Johtotieto” -palveluun (<http://www.johtotieto.fi>) ja ”Kaivulupa” -palveluun (<https://www.kaivulupa.fi>)

# Tapahtuman tilapäistä liikenteenohjaajaa koskeva maantieverkon tienpitoviranomaisen vaatimus ja suositus

- Erialaisten tapahtumien tarvitseman tilapäisen liikenteenohjauksen sisältämää tilapäistä liikenteenohjaajaa koskeva tienpitoviranomaisen vaatimus ja suositus.
- Poliisilaitos arvioi tapauskohtaisesti tilapäiseltä liikenteenohjaajalta edellytettävää asiantuntemusta.
- **Tapahtumien osalta tilapäisen liikenteenohjaajan määräämistä tehtävänsä on haettava poliisilaitokselta.**



## Tilapäisen liikenteenohjaajan varustevaatimus:

- varoitusvaatetus: standardin SFS-EN-471 tai SFS-EN-20471 mukainen liivi
  - luokka 3
- pysäytysmerkki: merkki 311 (ajoneuvolla ajo kielletty)
  - päivällä päiväloistekalvo
  - suositus: pimeään tai hämärään aikaan sisältä valaistu

## Tilapäistä liikenteenohjaajaa koskevat säädöspohjaiset vaatimukset:

- täysi-ikäisyys (18-v)
- antanut suostumuksen tehtävään
- tehtävän edellyttämä asiantuntemus

## Tilapäisen liikenteenohjaajan asiantuntemuksen osalta suositellaan lisäksi:

- ajo-oikeus
- perehdytetään omaan tehtäväänsä
- kokemus liikenteenohjaajana toimimisesta tai Tieturva-koulutus tai muu liikenteenohjaukseen saatu koulutus

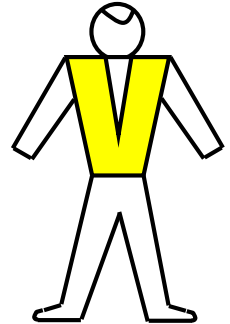
## Tilapäisen liikenteenohjaajan perehdyttäjän, esimiehen ja suojaamiseen tarkoitettujen liikennejärjestelyjen suunnittelijan osalta suositellaan:

- laaja kokemus em. tehtävistä + Tieturva 2 tai muu liikenteenohjaukseen saatu koulutus



# Tapautumaan liittyvässä tiealueeseen kohdistuvassa kertaluonteisessa työssä toimivaa työntekijää koskeva maantieverkon tienpitoviranomaisen vaatimus ja suositus

- Erilaisten tapahtumien tarvitsemaa työntekijää koskeva tienpitoviranomaisen vaatimus ja suositus. Vaatimus ja suositus koskee tilapäisten liikenteenohjauslaitteiden pystyttämistä ja purkutyötä tai jotain muuta tiealueeseen kohdistuvaa toimenpidettä, jonka tekijät toimivat työtehtävässään kertaluonteisesti.
- **Tien tilapäiseen sulkemiseen liittyvien tilapäisten liikennejärjestelyjen osalta lupa maantien tiealueeseen kohdistuvaan kertaluonteiseen työhön sisältyy viranomaisen tiensulkemista koskevaan päätökseen.**



Tiealueeseen kohdistuvassa kertaluonteisessa työssä toimivaa työntekijää koskeva varustevaatimus:

- varoitusvaatetus: standardin SFS-EN-471 tai SFS-EN-20471 mukainen liivi

Tiealueeseen kohdistuvassa kertaluonteisessa työssä toimivaa työntekijää koskeva suositus:

- normaalit aistit (näkö, kuulo ja reaktiokyky)
- perehdytetty omaan tehtäväänsä
- Tieturva-koulutus tai muu tiealueeseen kohdistuvaan työhön saatu turvallisuuskoulutus ja tehtävän edellyttämä koulutus

Tiealueeseen kohdistuvassa kertaluonteisessa työssä toimivan työntekijän perehdyttäjän, esimiehen ja työn suunnittelijan pätevyysuusitus:

- laaja kokemus em. tehtävistä + Tieturva 2 tai muu tiealueeseen kohdistuvaan työhön saatu turvallisuuskoulutus ja tehtävän edellyttämä koulutus

Poliisilaitoksen tai kunnanhallituksen päätökseen perustuva maantieverkon osien tilapäinen sulkeminen erilaisten tieverkolle sijoittuvien tapahtumien, nopeuskilpailujen, yleisötilaisuuksien tai muiden niihin rinnastettavien tilaisuuksien (jäljempänä näitä kutsutaan yhteisnimellä tapahtuma) tarpeisiin. Sulkemisesta päättävä viranomaisen päättää missä laajuudessa ja kuinka sitovana tätä liitettä noudatetaan:

- Suositus tilapäisesti suljettua tieosuutta ohittavan kiertotien tilapäisestä viitoittamisesta vähäliikenteisellä maantieverkolla

Henkilöautojen ja moottoripyörien nopeuskilpailuja saa järjestää vain suljetulla tiellä. **Sulkemiseen** tarvitaan lupa, jonka antaa asemakaavan mukaiselle tielle kunnanhallitus ja muulle tielle poliisilaitos. Sulkemista haetaan vapaamuotoisella hakemuksella edellä mainitulta *lupaviranomaiselta*. Suljettavaksi aiotut tieosuudet ja sulkuaikoiheen on esitettävä hakemuksessa yksityiskohtaisesti. Lupaviranomainen pyytää henkilöautojen ja moottoripyörien nopeuskilpailun vuoksi suljettaviksi anottujen maantieosuuksien osalta lausunnon tienpitoviranomaiselta.

Poliisilaitoksella on tienpitäjää kuultuaan oikeus tien **tilapäiseen sulkemiseen** esimerkiksi erilaisten urheilukilpailujen, kansanjuhlien, näyttelyiden, puolustusvoimien harjoitusten, paraatien tai näyttösten vuoksi. Kiireellisessä tapauksessa *päätösvaltaisena viranomaisena* toimiva poliisilaitos voi sulkea tien tilapäisesti tienpitäjää kuulematta.

Näiden edellä mainittujen **tapahtumien** vuoksi tehtävän *sulkemisen ja tilapäisen sulkemisen* osalta noudatetaan **maantien tai sen osan sulkemisessa** lupaviranomaisen tai päätösvaltaisen viranomaisen tapauskohtaisesti osoittamassa laajuudessa säädöksiin ja todellisiin olosuhteisiin soveltamalla tätä tienpitoviranomaisen laatimaa **kiertotien tilapäistä viitoittamista** koskevaa suositusta.

Tätä suositusta voidaan käyttää vastaavaan tarkoitukseen myös katu- ja yksityistieverkolla.

**Tienpitoviranomaisena toimiva ELY-keskus**

## Kiertotien tilapäinen viitoittaminen korvaamaan tapahtuman vuoksi lyhytaikaisesti suljettua tieosuutta

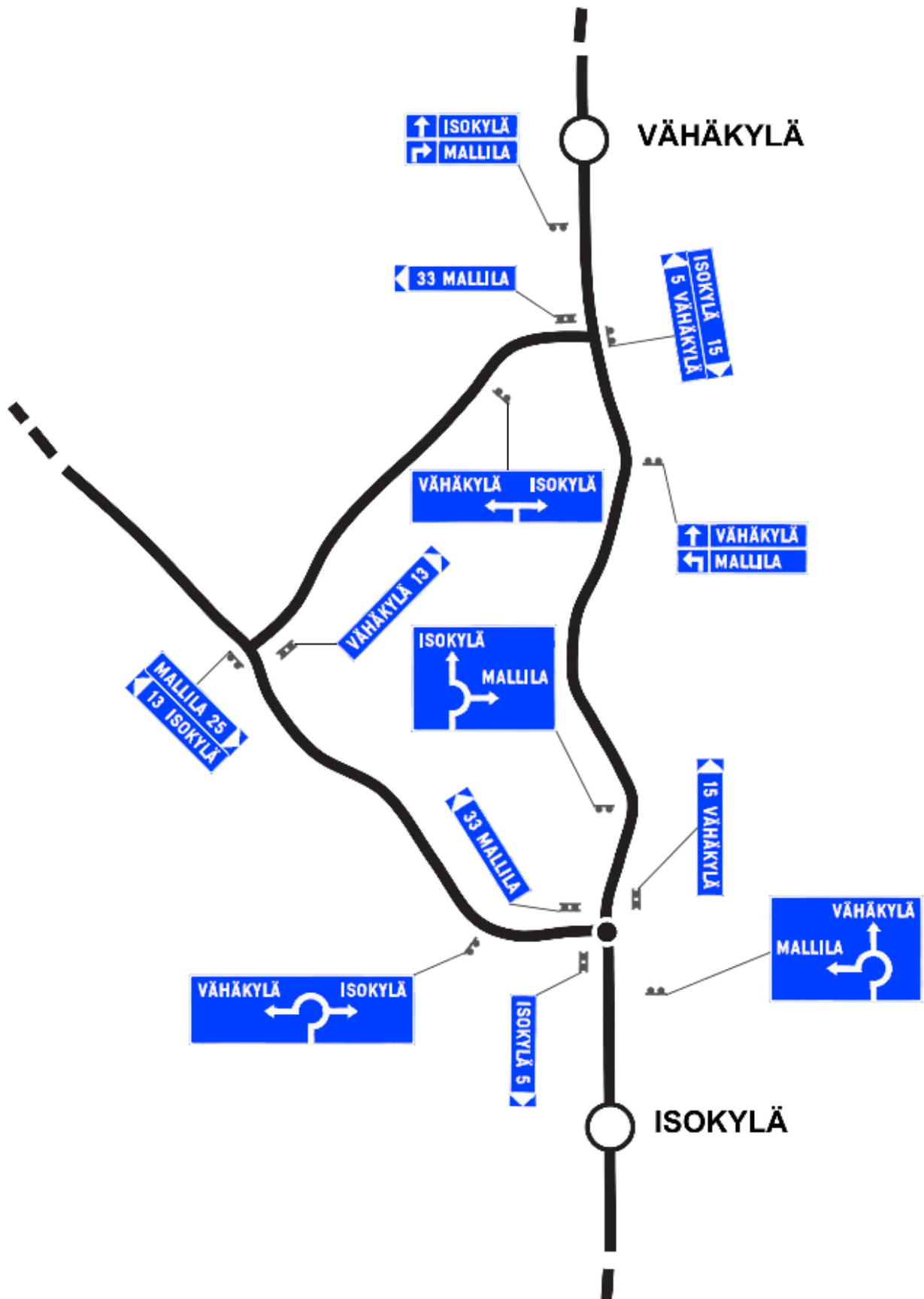
- Tapahtuman järjestäjä (jäljempänä järjestäjä) laatii kiertotien tilapäisen viitoittamisen viitoitussuunnitelman noudattaen tieliikenteen ohjaamista koskevia säädöksiä sekä muotoilemalla tässä liitteessä annettuja malliratkaisuja todellisiin olosuhteisiin sopiviksi.
- Viitoitussuunnitelman esittämispohjana käytetään tiekarttaa.
- Liikenteellisesti merkityksellistä lyhytaikaisesti suljettua tieosuutta korvaavan kiertotien reitti on lähtökohtaisesti suunniteltava siten, että sen käyttö aiheuttaa **enintään 10 minuutin viiveen** henkilöautolla liikkuvalla tienkäyttäjälle. Mikäli viive on tätä suurempi, on tiensulkemisen lupaviranomaisen tai tien tilapäisestä sulkemisesta päättävän viranomaisen **harkittava** tiedottamista tieosuuden lyhytaikaisen sulkemisen aiheuttamista liikennevaikutuksista.
- Tienpitöviranomaisen pätevyysuusitus suunnittelijan osalta on:
  - viitoitussuunnittelun ammatillinen osaaminen ja hyvä alan ohjeiden tuntemus (osaamiseen perehtynyt konsultti, virkamies tai vastaavat taidot omaava kohteen vaativuus huomioiden)
  - muilta osin sama kuin liiteohjeessa ”Suositus lyhytaikaisesta tien sulkemisesta ja liikenteenohjaajien käytöstä vähäliikenteisellä maantieverkolla” mainittu suunnittelijaa koskeva suositus

## Kiertotieviitoituksen alku- ja loppukohtien sekä kääntymiskohtien suunnittelu

Kaksi esimerkkikuvaa: kiertotieviitoituksen suunnittelu ja toteutus: normaaliviitoitus (kuva1) ja kiertotieviitoitus (kuva2).

- esimerkki koskee 80 km/h yleisrajoitusteitä
- tavoitteena on viitoituksen jatkuvuuden varmistaminen kiertotiellä
- kiertotieviitoitus on kaksisuuntainen, jos suljettava tiejakso on normaalitilanteessa kaksisuuntainen
- kiertotieviitoituksen kohderyhmänä on erityisesti se yleinen tieliikenne, joka ei osallistu tapahtumaan, vaan haluaa ohittaa sen sujuvasti

Kiertotieviitoituksen suunnittelu ja toteutus, kuva 1: normaaliviitoitus



## Kiertotieviitoituksen suunnittelu ja toteutus, kuva 2: kiertotieviitoitus

Huom! Esimerkit tiensulkuilmoitusten suunnitteluun ja toteutukseen ovat liitteessä "Suositus lyhytaikaisesta tien sulkemisesta ja liikenteenohjaajien käytöstä vähäliikenteisellä maantieverkolla".



## **Tapahtuman tilapäisen kiertotieviitoituksen pystytysmenetelmää koskeva maantieverkon tienpitöviranomaisen ohje**

- Lupa tilapäisen kiertotieviitoituksen pystyttämiseen maantien tiealueelle sisältyy viranomaisen tiensulkemista koskevaan päätökseen.
- Kiertotieviitoitusta varten normaaliviitoituksen opastusmerkeistä tulee peittää punaisilla rasteilla ne viitoituskohteet, jotka ovat tilapäisesti poissa käytöstä. Peittäminen tehdään punaisella 10 cm leveällä liikennemerkkikalvoa vastaavalla heijastavalla tarranauhalla, jonka täytyy olla irrotettavissa siten, ettei opastusmerkin pysyvän heijastinkalvon pinta vaurioidu. Opastusmerkkeihin lisättävissä olevat tilapäiset kiertotieviitoitukset voidaan tarvittaessa kiinnittää normaaliviitoituksen opastusmerkkien runkoputkiin, kunhan kiinnittimet eivät vaurioita tai jätä pysyviä jälkiä kiinteisiin rakenteisiin.
- Tilapäinen kiertotieviitoitus tulee toteuttaa tieliikennelainsäädännön ja Liikenneviraston ohjeistuksen mukaisena.

Tilapäisen kiertotieviitoituksen alareunan **vähimmäiskorkeus** tien pinnasta on 1,5 m  
Tilapäisen kiertotieviitoituksen **vähimmäisetäisyys** tien reunasta tieltä poispäin luiskan suuntaan on 1,0 m  
Tilapäisen kiertotieviitoituksen **enimmäisetäisyys** tien reunasta tieltä poispäin luiskan suuntaan on enintään noin 6 m

Niiltä osin kuin kiertotieviitoitus vaatii omia tilapäisiä pystytysrakenteita, tilapäisiä liikenteenohjaajia tai kertaluonteisia työntekijöitä, noudatetaan ohjeliitettä **”Suositus lyhytaikaisesta tien sulkemisesta ja liikenteenohjaajien käytöstä vähäliikenteisellä maantieverkolla”**.

