

# Pirkan Taival – esiselvitys 2023

## ESISELVITYS PIRKAN TAIVAL REITILLE TEHTÄVÄSTÄ ULKOILUREITTISUUNNITELMASTA

**TOTEUTTAJA:**

Tampere 18.12.2023

Ekokumppanit Oy, Luontopalvelut

Petri Mäkelä

Kelloportinkatu 1, 33100 Tampere

**TILAAJA:**

Ylöjärven kaupunki

Jyrki Tanhuanpää

### Johdanto

Pirkan Taival on Pirkanmaan alueella kulkeva vaellusreitistö. Sen lasketaan alkavan Tampereelta ja päättyvän Ähtäriin. Se on luonteeltaan niin sanottu eräretkeilyreitti. Pirkan Taival kuuluu osaltaan kansainväliseen E6-vaellusreittiin, joka kulkee Euroopan läpi. Pirkan Taival-vaellusreitin juuret juontuvat vuoteen 1965, jolloin perustettiin Pirkanmaalla alueen kuntien toimesta 250 km pituinen Sata-Hämeen Taival-polkuverkosto.

Vuonna 1979 reitistö avattiin Pirkan Taival nimisenä. Reittiä alettiin aikoinaan rakentaa jo olemassa olevien metsäpolkujen sekä kyläteiden pohjille. On arvioitu, että joitain osia reitistä on voitu käyttää jo satoja vuosia sitten kauppa- ja eränkäyntimatkoilla. Reitti polveilee Pirkanmaalla, usean kunnan alueella ja yksityisillä maa-alueilla, eikä reitin pitämisestä ole olemassa yhtenäistä sopimuskokoelmaa. Ylöjärven kaupunki on esittänyt, että Pirkan Taival – reitistöille toteutetaan ulkoilulain mukainen ulkoilureittisuunnitelma siltä osin, mitä reitti kulkee Ylöjärven kaupungin alueella. Reittiä katkovat kuitenkin Hämeenkyrön, Ikaalisten, Parkanon, Virtain ja Ruoveden kuntien alueet ja reitin varren kuntien mukaan saaminen hankkeeseen kokonaisuutena onkin erittäin tärkeää.

Ylöjärven kaupungin tekninen lautakunta päätti 16.1.2021, että pitkien ulkoilureittien osalta käynnistetään ulkoilureittisuunnitelman laatiminen. Ulkoilureittisuunnitelma Pirkan ura ja Pirkan taival asetettiin nähtävillä 1.2.2023. Pirkanmaan ELY-keskus antoi lausunnon nähtävillä olleesta aineistosta. Lausunnosta ilmenee, että ulkoilureittisuunnitelmaan tarvitaan runsaasti lisäselvityksiä.

Ylöjärven kaupunki ja Ekokumppanit Oy sopivat lokakuussa 2023, että Pirkan Taival ulkoilureittisuunnitelman jatkototeutus käynnistetään esiselvityksellä, jossa käsitellään reitistöä kokonaisuutena eri kuntien alueella ja arvioidaan ulkoilureittisuunnitelmaan tarvittavia toimenpiteitä ja kustannuksia. Esiselvitys valmistui joulukuussa 2023.

Tämän esiselvitystyön reiteistä noin 35 % sijaitsevat Ylöjärven kaupungin alueilla. Esiselvitystyö sisälsi yhteydenpitoa muihin reitin kuntiin, sekä arviointia kuntien halukkuudesta toteuttaa ulkoilureittisuunnitelma yhteisenä ylikunnallisena hankkeena. Ulkoilureittisuunnitelma ja sitä seuraava maanmittauslaitoksen toimittama ulkoilureittitoimitus saattaa reittin pohjan reitin pitäjän hallintaan pysyvästi ja sitä kautta reitin pitäjä pystyy investoimaan pitkäjänteisesti reitistön rakentamiseen ja ylläpitoon.

Tämän esiselvityksen jälkeen, työn jatkona, toteutetaan ulkoilureittisuunnitelma Pirkan Taival reitistölle siltä osin mitä tilaaja/tilaajat ja toteuttaja asiasta sopivat.

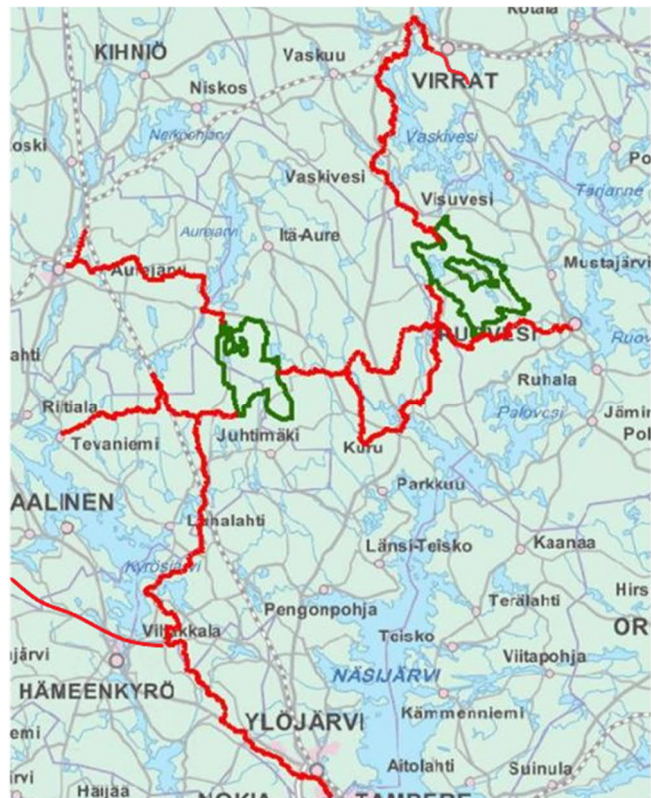
## Reitin nykytila - olennaiset säilytettäväksi ehdotettavat reittivaihtoehdot

Pirkan Taival on muotoutunut nykyiseksi reittikokonaisuudeksi monista eri syistä. Reitillä on ollut useampia haaroja Kihniön ja Keuruun suuntaan sekä Pirkan urana tunnettu Pirkan hiihdon pohjaura Kankaanpäähän. Pirkan Taival opasteita löytyy myös Tampereen eteläpuolelta. Osalla reitistön osia on aktiivista toimintaa, näkyvä polku, hiihto ura tai vastaava selkeä ura ja osa reiteistä on vähemmällä käytöllä. Paikoin jopa lähes näkymättömissä.

Tämän esiselvityksen reittiosat näkyvät oheisella kartalla. Reitistön keskeinen kunta on Ylöjärvi. Kaikkien muiden kuntien reitit ovat tavalla tai toisella kiinni Ylöjärven alueella olevissa reiteissä. Kartalla näkyvät reittiosat pyritään säilyttämään yhtenäisinä. Pirkan ura Ylöjärveltä Hämeenkyrön ja Ikaalisten kautta Jämijärven rajalle tulisi ottaa suunnitelmaan mukaan.

Reitin linjaus tarkentuu työn käynnistyessä. Pirkan Taival reitti kulkee paikoitellen alueilla, joiden maankäyttö on muuttunut tai maanomistajien tahtotila reitin suhteen on muuttunut kymmenien vuosien aikana. Näiltä osin reittilinjausta on hyvä tarkastella yhteistyössä maanomistajien kesken.

Reitin sopimustila on hyvin vaihteleva. Osalla kunnista on olemassa olevia sopimuksia reitinosista ja osalla sopimusten käsittely juuri meneillään. Osalla reiteistä ei ole voimassa olevia sopimuksia maankäytöstä. Vahvistettu ulkoilureittisuunnitelma ja sitä seuraava ulkoilureittitoimitus tekee olemassa olevat sopimukset tarpeettomiksi.



## ELY-keskuksen vaatimukset ulkoilureittisuunnitelman toteuttamiseksi olemassa olevalla reittipohjalla.

Ulkoilulain mukaan paikallinen ELY-keskus vahvistaa ulkoilureittisuunnitelman. ELY-keskuksen rooli suunnitelman valmistelussa ja laillisuuden valvonnassa on keskeinen ja merkittävä. Suurin osa ulkoilureittisuunnitelman vaatimuksista tulee ELY-keskuksen ulkoilulain tulkinnan nojalla. Vain pieni osa vaatimuksista on mainittu ulkoilulaissa. Tavallisia ja tähän hankkeeseen etukäteen selvitettyjä vaatimuksia suunnitelmaan ovat:

1. Reitin perustamisen edellytykset
2. Maakunta- ja yleiskaavan tilanne kohdealueella
3. Kunnan päätös (lautakunta, kunnanhallitus yms) Pirkan taival ulkoilureittisuunnitelman toteuttamiseksi kunnan alueella.
4. Maanomistajien tasapuolinen kohtelu ja kuuleminen riittävässä määrin
5. Reitin ja liitännäisalueiden (taukopaikat) kuvaus ja digitaalinen kartta-aineisto. Vanha ja uusi reittiaineisto eriteltyinä
6. Reitin ja liitännäisalueiden mitoitus, matka ja neliömäärät jokaisen reitin kiinteistön alueella
7. Reitin ja liitännäisalueiden huoltoreitit ja huollon määrittely
8. Reitin luontoarvojen selvittäminen (etenkin uusien linjausten osalta) ja selvitys siitä, ettei luontoarvoja heikennetä.
9. Lausuntopyynnöt viranomaisilta, muistutukset maanomistajilta ja niihin vastaaminen suunnitelmassa. Osallistettavia tahoja: ELY-keskus (luonnonvara- ja liikennevastuualueet), maanomistajat, Riistakeskus, Metsähallitus luontopalvelut ja metsätalous, Museovirasto, Luonnontieteellinen museo, Pirkanmaan liitto, Pirkanmaan virkistysalueyhdistys, alueen kunnat, alueen järjestöt yms.

ELY-keskus, ulkoilureittisuunnitelman vahvistajana voi halutessaan pyytää lisäselvityksiä ulkoilureittisuunnitelmaan, jotta reitin ulkoilulain mukaiset vahvistamisen edellytykset täyttyvät.

## Yksityisten luonnonsuojelualueiden ja muiden luontoarvoalueiden reititys

ELY-keskuksen luonnonvarat vastuualue toimittaa tavallisesti lausuntopyynnössä reittialueen Natura 2000, perinnebiotooppi, uhanalaiset eläimet, petolintuesiintymät (Luonnontieteellinen museo) yms. tietoa, joihin ulkoilureittisuunnitelmassa vastataan ja varmistetaan toimintamalli, ettei reitti aiheuta luontoarvoille heikentymistä.

## Reititys Kansallispuistojen ja muilla valtion alueilla

Esiselvitysvaiheessa Metsähallituksen kanssa on sovittu, että ulkoilureittisuunnitelman reitti päättyy aina Kansallispuiston rajalle. (Seitsemisen ja Helvetinjärven kansallispuistot) Kansallispuistojen alueella reittiyhteistyötä tehdään suoraan Metsähallituksen kanssa ja ulkoilureittisuunnitelmaa valmistellaan tiiviissä yhteistyössä Metsähallituksen luontopalveluiden kanssa. Metsähallitus luontopalvelut kansallispuistojen reittien ylläpitäjänä vastaa siitä, että Pirkan taipaleen reittiyhteydet säilyvät kansallispuistojen alueilla. Yhteyshenkilöt Metsähallituksen taholla ovat virkistyskäytönpäällikkö Tuula Peltonen ja maankäytön erityisasiantuntija Raisa Vesterbacka.

Muilla Metsähallituksen luontopalveluiden tai metsätalouden alueilla ulkoilureittisuunnitelma toteutetaan samoin kuin muidenkin maanomistajien kesken.

## Muiden Pirkan Taival kuntien osallistumishalukkuus ulkoilureittisuunnitelman laatimiseen.

Pirkan Taival ulkoilureittisuunnitelman esiselvitysvaiheessa on käsitelty reitistön kuntien halukkuutta edistää kuntien alueella olevan reittiosan vakinaistamista ulkoilureittisuunnitelman avulla. Aluksi mukana olivat myös Pirkan uran kunnat, Jämijärvi ja Kankaanpää, mutta näiden kuntien osalta reitti kulkee pääsääntöisesti valtion mailla ja reitin sopimustilanne on hyvä. Pirkan Taival reitin kuntia ovat:

- Ylöjärvi
- Hämeenkyrö
- Ikaalinen
- Parkano
- Ruovesi
- Virrat

Esiselvityksen aikana kuntia lähestyttiin sähköpostitse ja aiheen parissa pidettiin kaksi teams kokousta. Useissa kunnissa reitin säilyttämisessä ja ylläpidossa oli ollut ongelmia maanomistajien vaihtumisen ja muiden syiden takia. Reittien sopimustilanne on hyvin vaihteleva.

Pääsääntöisesti kunnat suhtautuivat positiivisesti ulkoilureittisuunnitelman tekemiseen koko reitistölle. Kuntien mukaan lähtö vaatii kuitenkin kaikissa muissa, paitsi Ylöjärven kaupungissa, kunnan päätöksen toteuttaa ulkoilureittisuunnitelma kunnan alueella olevalle reitinosalle. Tämän esiselvitystyön aikana osa kunnista on jo viemässä asiaa päätökselle vuoden 2023 aikana tai ovat päättäneet muutoin edistää ulkoilureittisuunnitelman toteutumista alueellaan.

Ulkoilureittisuunnitelman toteuttaminen Pirkan Taival reitistölle aloitetaan 2024 alussa. Kunnat ehtivät viedä suunnitelman päätöksille vuoden 2024 alkupuolella. Ennen kunnan päätöstä ulkoilureittisuunnitelman tekemistä ei voida edistää kunnan alueella.

## Yhteinen ulkoilureittisuunnitelma / Reittijako / kustannusjako

Pirkan Taival reitistölle toteutettavan ulkoilureittisuunnitelman tärkein lähtökijä on se, että reitin alueen kaikki kunnat ovat hankkeessa mukana. Reitistön kokonaisuudessa on osia, jotka eivät voi toteutua, ellei reitinosalle saada useampia kuntia mukaan. Esiselvityksen aikana ELY-keskuksen ja maanmittauslaitoksen kanssa käydyn keskustelun perusteella on järkevää pilkkoa kokonaisuutta pienempiin osiin. Syynä tähän on esimerkiksi se, että mikäli joillain reitinosilla, toteutetusta suunnitelmasta tulee valituksia tai muita viivästymisiä, voidaan muiden reitinosien kanssa edetä suunnitellussa aikataulussa.

Esiselvityksen perusteella erillisiksi reitinosiksi olisi perusteltua valita:

1. Ylöjärvi – Hämeenkyrö – Ikaalinen (Pirkan ura ja yhteys Kurun suuntaan)
2. Ruovesi – Virrat (yhtenäinen reitistö Helvetinjärven kautta)
3. Parkano (Paroonin taival reitti keskustasta Seitsemisiin, loppuosa Ylöjärvi)

Ehdotuksen mukaan toteutettaisiin kolme erillistä ulkoilureittisuunnitelmaa samalle, yhtenäiselle reitille. Ulkoilureittisuunnitelman viestinnässä olisi kuitenkin hyvä korostaa sitä, että kaikki kunnat ovat hankkeessa yhtenä rintamana. Eri reitinosilla on suoria kontaktipintoja, jotka estävät järkevä, reitityksen mikäli kaikki kunnat eivät ole mukana. Esimerkkinä Ylöjärven keskustasta alkava reitti, jota ei ole syytä edistää, ellei reitin seuraavat kunnat ole mukana hankkeessa. Tilanne on sama Virroilta Helvetinjärven kansallispuiston suuntaan kulkevalla reitillä, missä reitti kulkee Ruoveden kunnan alueella ennen saapumistaan kansallispuiston alueelle.

Kunnat määrittelevät ennakolta itse sen, mikä kunta toimii ulkoilureitin pitäjänä. ELY keskus voi määrätä vain yhden kunnan reitin pitäjäksi, mutta reitin rakentaminen ja varsinainen ylläpito omien kuntien alueella käsitellään selkeästi sekä ulkoilureittisuunnitelmassa, että yleensä myös kuntien välisillä sopimuksilla

Ulkoilureittisuunnitelman toteuttamisen kustannukset koostuvat pääasiassa työajasta. Reitistö kuljetaan kokonaisuudessaan läpi ja tallennetaan digitaaliseen muotoon reitin ja liitännäispaikkojen osalta. Tapaamisten osalta eniten työllistää kuntayhteistyö ja yhteydenpito maanomistajiin ja muut järjestetyt tapaamiset ja yleisötilaisuudet. Lausuntopyyntöt, maanomistajakuulemiset ja niihin vastaaminen sekä varsinaiset ulkoilureittisuunnitelmat jokaiselta reitinosalta ovat merkittävä työaikaa kuluttava tekijä. Kokonaisuutena on arvioitu, että suunnitelman toteuttamiseen kuluu 835 tuntia. Ekokumppanit Oy tuntiveloitukseen perustuvan laskennan mukaan hankkeen kokonaiskulu on 50 000 €. (alv 0 %)

Ulkoilureittisuunnitelman kustannusjaoksi esitetään seuraavan taulukon mukaista taakanjakoa. Taulukossa on otettu huomioon kunnan alueella oleva reitinpituus, taukopaikkojen lukumäärä ja kunnan asukasluku. Jokainen kohta on laskettu prosentuaalisesti / kunta. Prosentit on laskettu yhteen ja jaettu kuntien kesken. Näin ollen kustannustenjaossa voidaan ottaa huomioon kunnan hyöty reittipituudesta ja taukopaikoista sekä toisaalta kunnan maksukykyä asukasmäärään suhteutettuna. Muuttuvia lukuja on mahdollista tarkentaa ja korjata, joka saattaa muuttaa kustannusten jakoa vähäisessä määrin.

| Kunta      | reitti km |    | taukop. % |    | asukkaita % |      | % yhteensä | ka. % | Kustannus/kunta |                  |
|------------|-----------|----|-----------|----|-------------|------|------------|-------|-----------------|------------------|
|            |           | %  |           | %  |             | %    |            |       | 50 000 €        | kokonaisbudjetti |
| Ylöjärvi   | 96        | 35 | 11        | 42 | 33600       | 49,6 | 126        | 42    | 21 066 €        | Ylöjärvi         |
| Hämeenkyrö | 24        | 9  | 2         | 8  | 10300       | 15,2 | 32         | 11    | 5 253 €         | Hämeenkyrö       |
| Ikaalinen  | 66        | 24 | 5         | 19 | 6800        | 10   | 53         | 18    | 8 834 €         | Ikaalinen        |
| Parkano    | 25        | 9  | 3         | 12 | 6400        | 9,44 | 30         | 10    | 4 995 €         | Parkano          |
| Ruovesi    | 22        | 8  | 1         | 4  | 4200        | 6,19 | 18         | 6     | 2 992 €         | Ruovesi          |
| Virrat     | 45        | 16 | 4         | 15 | 6500        | 9,59 | 41         | 14    | 6 860 €         | Virrat           |

## Ulkoilureittisuunnitelman ja -toimituksen vaiheet, kustannukset ja pohja ulkoilureittisuunnitelmalle

Ulkoilureittisuunnitelman toteutuksen tärkeimmät vaiheet on lueteltu tämän raportin alkupuolella. Suunnitelmassa tulee vastata selkeästi ulkoilulain mukaisiin vaateisiin ja muihin ELY-keskuksen määrittämiin selvitystarpeisiin.

Ulkoilureittisuunnitelman ja -toimituksen vaiheet etenevät seuraavasti. (Eko)=konsultti tekee ja toimenpiteet kuuluvat konsultin kokonaiskuluun.

1. Kunta tekee päätöksen ulkoilureittisuunnitelman toteuttamisesta kunnan alueella olevalle reitille ja sen liitännäisosille (taukopaikoille)
2. Reitin pitäjäksi valittu kunta / ulkoilureittisuunnitelma järjestää hankkeelle diaarinumeron
3. Pidetään yleisöiltoja, pyydetään lausuntoja ja osallistetaan maanomistajia. (Eko)
4. Lausunnot, vastineet ja palautteet ohjataan kunnan kirjaamoon ja toimitetaan edelleen konsultille, joka vastaa palautteeseen. (Eko)
5. laaditaan ulkoilureittisuunnitelma (Eko)
6. Käsitellään ulkoilureittisuunnitelma kunnassa/kunnissa ja päätetään suunnitelman lähettämisestä paikalliselle ELY-keskukselle vahvistettavaksi
7. Näytillä 14 vrk ja valitusaika 30 vrk
8. Mikäli valituksia tulee ja niitä pidetään aiheettomina, vastataan valituksiin kirjallisesti tai muuttamalla suunnitelmaa ja ne toimitetaan yhdessä ulkoilureittisuunnitelman kanssa ELY-keskuksen käsittelyyn. (Eko)
9. ELY-keskus vahvistaa ulkoilureittisuunnitelman
10. Reitin pitäjä toimittaa suunnitelman Maanmittauslaitoksen käsittelyyn ja ulkoilureittitoimitukseen.
11. Maanmittauslaitos toteuttaa ulkoilureittitoimituksen, kutsuineen, kokouksineen ja paperitöineen ja määrittelee jokaisen kiinteistön osalta maapohjakorvauksen. Ulkoilureittisuunnitelman tekijä osallistuu maanmittauskokouksiin asiantuntijana. (Eko)
12. Maanmittauslaitos laskuttaa toimituksesta laskun mukaan. Maapohjakorvaukset maksetaan maanmittauslaitoksen määritelmän mukaan.
13. Reitti siirtyy kunnan/kuntien haltuun ja rasiiteeksi maanomistajille.

Yhteenveto kokonaiskustannuksista:

Ulkoilureittisuunnitelma: kuntakohtainen taulukon mukainen kustannus.

Maanmittaustoimitus: Maanmittauslaitoksen vastauksen mukaan pääosa työstä tehdään tuntityönä. Kiinteistötoimitusmaksuasetuksen mukaan tuntihinta tällä hetkellä on 101 €. Toimitustyö on hyvin työvoimavaltaista ja toimitusinsinööri Tero Karttusen mukaan karkea arvio koko reitin ulkoilureittitoimitus maksaa 30 000–50 000 euroa. Ulkoilureittitoimituksen pohjatyöhön voi vaikuttaa merkittävästi ulkoilureittisuunnitelman sisältö ja suunnitelmaa varten tehty pohjatyö. Maanmittauslaitoksen kanssa on sovittu ennakkoneuvotteluista suunnitelman laatimisen yhteydessä maanmittaustoimituksen helpottamiseksi ja kustannusten säästämiseksi.

Toimituskustannukset ehdotetaan jaettavaksi kuntien kesken samassa suhteessa kuin suunnitelman kustannukset.

Maapohjakorvaus maanomistajille (arvio): 600 € / km (4 metrin rasite)

## Johtopäätökset ulkoilureittisuunnitelman toteuttamiseksi reitistölle

Pirkan Taival reitistö on ollut olemassa yli 50 vuotta. Reititin tilasta ja olemassaolosta on keskusteltu aika ajoin kiivaastikin ja yhteinen tekijä keskusteluissa on useimmiten ollut reitin sopimustilanne, maanomistajien muutostarpeet reitille tai selkeät liikkumiskiellot reitin eri osilla. Yksistään edellä mainitut seikat aiheuttavat sen, että kunnan ei ole järkevää investoida kohteelle, jonka jatkuvuudesta ei ole takeita. Pirkan Taival herättää intohimoja myös käyttäjien keskuudessa. Pirkanmaalla toimii useita aktiivisia ryhmiä, jotka julkaisevat reitistön karttaotteita, keskustelevat eri reitinosista ja pitävät reitin statusta aktiivisesti yllä. Yksi tällainen ryhmä on Facebookissa toimiva ”Hukattu mahdollisuus – Pirkan Taival ja muut katoavat polut”. Pirkan Taival reitistön toteuttaminen pysyväksi reitiksi ulkoilureittisuunnitelman ja -toimituksen kautta on järkevä toimenpide, joka kantaa pitkälle tulevaisuuteen.

Pirkan Taival reitistön on mahdollista olla hyvinvoinnin lisääjä Pohjois-Pirkanmaalla. Retkeilyn ja esimerkiksi maastopyöräilyn suosio on kasvanut merkittävästi viimeisten 20 vuoden aikana<sup>i</sup>. Samaan aikaan luontoympäristöistä saatavien hyvinvointivaikutusten tutkiminen ja todentaminen ovat osoittaneet merkityksensä, niin terveydellisten seikkojen, kuin taloushyötyjenkin osalta. Hyvinvoinnin ja liikkumisen edistäminen ja liikkumisen matalan kynnyksen olosuhteiden toteuttaminen ja ylläpito ovat kuntien tehtäviä.

Pirkan Taival reitistön on vakinaistamisen ja kunnostuksen jälkeen mahdollista olla merkittävä luontomatkailun vetovoimatekijä laajalla alueella. Kuntakeskuksia ja kansallispuistoja sekä muita merkittäviä luontokohteita yhdistävä reittikokonaisuus on valtakunnallisesti ja kansainvälisesti markkinoitava kohdealue, jonka matkaketjuja on helppo yhdistää olemassa olevaan julkiseen liikenneverkostoon.

Kokonaisuuden kannalta Pirkan Taival reitistön vakinaistaminen reittitoimituksin olisi koko Pohjois-Pirkanmaan kannalta merkittävä teko. Reitistö yhdistää alueen kunnat toisiinsa ja reitit kuljettavat koko Pirkanmaan asukkaita ja alueelle saapuvia matkailijoita harjumaisemista kansallispuistoihin ja edelleen kuntakeskuksiin palveluiden pariin.

lisätietoja:

Petri Mäkelä  
Ekokumppanit Oy  
Retkeilypalvelupäällikkö  
p. 040 806 4082  
[petri.makela@tampere.fi](mailto:petri.makela@tampere.fi)

<sup>i</sup> Kansallinen virkistyskäytön strategia 2030.

[https://julkaisut.valtioneuvosto.fi/bitstream/handle/10024/164145/VN\\_2022\\_13.pdf?sequence=1&isAllowed=y](https://julkaisut.valtioneuvosto.fi/bitstream/handle/10024/164145/VN_2022_13.pdf?sequence=1&isAllowed=y)