

RUOVEDEN KUNTA

RANTAOSAYLEISKAAVAN MUUTOS 2

Osalla kiinteistöä 702-409-6-3 sekä 702-409-6-71.

Osallistumis- ja arviointisuunnitelma



25.10.2023

Nosto Consulting Oy

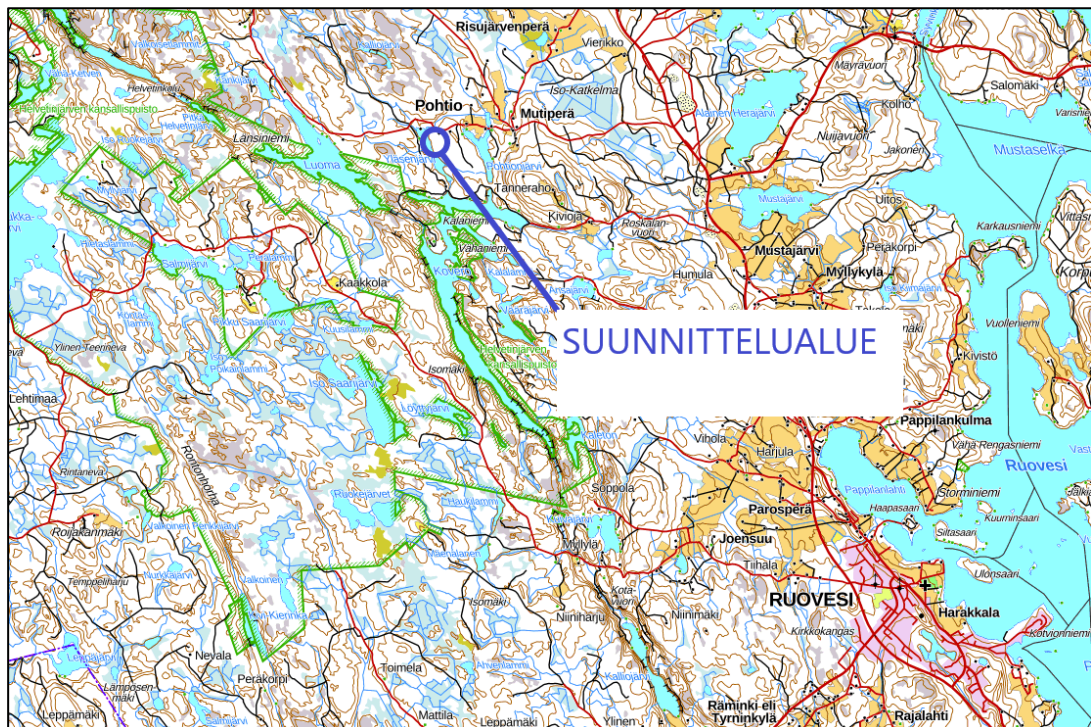
Osallistumis- ja arviointisuunnitelma kuvaa kaavan tavoitteet sekä sen, miten laatimis- ja suunnittelumenettely etenee. Osallistumis- ja arviointisuunnitelma sisältää myös perustiedot kaava-alueesta.

1. Suunnittelualue

Suunnittelualue sijaitsee Ruovedellä Yläsenjärven rannalla, noin 13 kilometrin ajomatkan päässä Ruoveden kuntakeskuksesta luoteeseen.

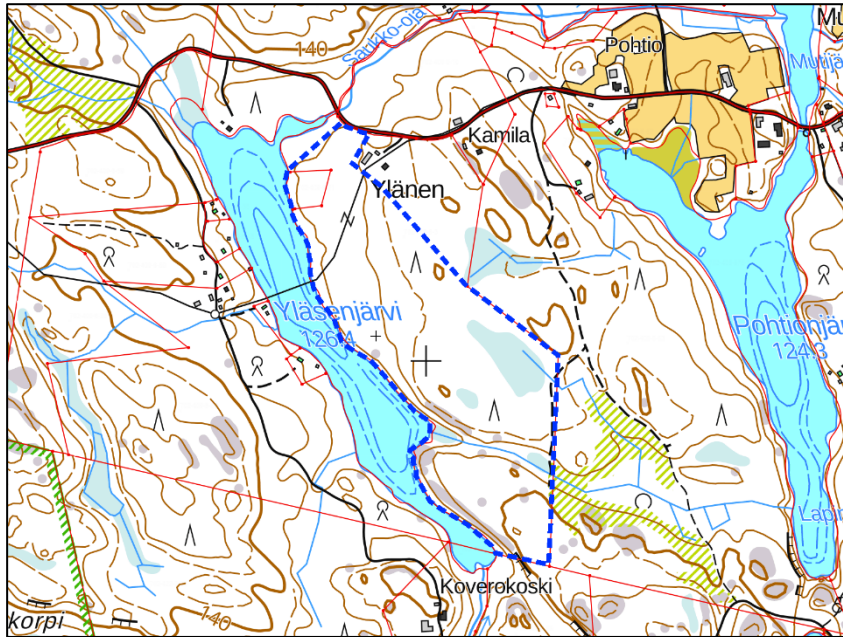
Kaavamuutos koskee kiinteistöä 702-409-6-71 sekä osaa kiinteistöä 702-409-6-3. Suunnittelualueen kiinteistöt ovat yksityisessä omistuksessa. Kaavamuutos koskee voimassa olevan yleiskaavan loma-asunto- ja maatalousvaltaista aluetta. Suunnittelualueen pinta-ala on noin 20,3 ha.

Suunnittelualueen suurpiirteinen sijainti kartalla:



Lähde: Kiinteistötietopalvelu, karttaote. ©Maanmittauslaitos

Suunnittelualan ohjeellinen raja sinisellä:



Lähde: Kiinteistöpalvelu, karttaote. ©Maanmittauslaitos

Suunnittelualan ohjeellinen raja ilmakuvassa:



Lähde: Kiinteistöpalvelu, karttaote. ©Maanmittauslaitos

2. Suunnittelun lähtökohdat ja tavoitteet

2.1 Lähtökohdat

Luonnonympäristö

Suunnittelualue sijaitsee Helvetinjärven kansallispuiston läheisyydessä. Suunnittelualue on pääosin tavanomaista talousmetsää.

Suunnittelualueelta on laadittu luontoselvitys voimassa olevan rantaosayleiskaavatyön yhteydessä, eikä suunnittelualueella ole selvityksen perusteella erityisiä luontoarvoja.

Yleiskaavan lepakkoselvityksen yhteydessä lähialueelta Koverosta järven eteläpäästä tehtiin yksi siippahavainto. Viitasammakosta ei tehty havain-toja.

Suunnittelualueella ei sijaitse valtakunnallisesti tai maakunnallisesti arvokkaita maisema-alueita.

Rakennettu ympäristö

Suunnittelualueella ei sijaitse rakennuksia. Suunnittelualueen kiinteistöllä, suunnittelualueen ulkopuolella sijaitsee yksi rakennettu ja kaavoitettu erillispientalojen alueen rakennuspaikka. Suunnittelualueen lähiympäristössä sijaitsee sekä loma- että ympärivuotista asutusta. Suunnittelualueen väli-maastossa kulkee sähkölinja koillis-lounais-suunnassa.

Kulttuuriympäristö ja muinaismuistot

Suunnittelualueelta on laadittu rantaosayleiskaavatyön yhteydessä muun muassa kulttuuriympäristö- ja maisemaselvitykset. Mikroliitti Oy on tehnyt voimassa olevan Ruoveden rantaosayleiskaavan taustaselvityksiin arkeologisen inventoinnin vuonna 2008 sekä inventointien täydennykset vuosina 2009, 2013 ja 2014.

Suunnittelualueelta ei ole selvitysten perusteella tiedossa rakennetun kulttuuriympäristön arvokohteita tai muinaisjäännöksiä.

Valtakunnalliset alueidenkäyttötavoitteet

Valtioneuvosto päätti valtakunnallisista alueidenkäyttötavoitteista 14.12.2017. Päätöksellä valtioneuvosto korvasi valtioneuvoston vuonna 2000 tekemän ja 2008 tarkistaman päätöksen valtakunnallisista alueidenkäyttötavoitteista. Päätös tuli voimaan 1.4.2018.

Kaavahanketta koskevat uusista valtakunnallisista alueidenkäyttötavoitteista ainakin seuraavat:

Elinvoimainen luonto- ja kulttuuriympäristö sekä luonnonvarat

- Edistetään luonnon monimuotoisuuden kannalta arvokkaiden alueiden ja ekologisten yhteyksien säilymistä.
- Huolehditaan virkistyskäyttöön soveltuvien alueiden riittävydestä sekä viheralueverkoston jatkuvuudesta.

Maakuntakaava

Suunnittelualueella on voimassa Pirkanmaan maakuntakaava 2040, jonka Pirkanmaan maakuntavaltuusto on hyväksynyt 27.3.2017. Maakuntakaava tuli voimaan kuulutuksella 8.6.2017. Korkein hallinto-oikeus on käsitellyt hyväksymispäätöstä koskeneet valitukset ja 24.4.2019 antamallaan päätöksellään pitänyt Pirkanmaan maakuntakaavan 2040 voimassa sellaisenaan, kuin siitä päätettiin maakuntavaltuustossa.

Suunnittelualue on maakuntakaavassa osoitettu maa- ja metsätalousvaltaiseksi alueeksi, joka on ekosysteemipalvelujen kannalta merkittävä. Suunnittelumääräyksen mukaan yksityiskohtaisemmassa suunnittelussa on kiinnitettävä huomiota maa- ja metsätalouden toimintaedellytysten turvaamiseen sekä ulkoilumahdollisuuksia parantavien polku- ja reittiverkostojen ja näihin liittyvien palvelujen järjestämiseen.

Alueen suunnittelussa ja toteutuksessa tulee ottaa huomioon luonnon monimuotoisuuden ja muiden luontoarvojen säilyminen sekä välttää luonnonympäristöjen pirstoutumista.

Yleiskaava

Suunnittelualueella on voimassa oikeusvaikutteinen Ruoveden rantaosayleiskaava, joka on saanut lainvoiman 8.11.2016. Suunnittelualue on voimassa olevassa yleiskaavassa osoitettu loma-asuntoalueeksi (RA), maa- ja metsätalousvaltaiseksi alueeksi (M) sekä maatalousalueeksi (MT).

Asemakaava

Suunnittelualueella ei ole voimassa asemakaavaa tai ranta-asemakaavaa.

Rakennusjärjestys

Ruoveden kunnassa on voimassa 17.5.2010 voimaan tullut rakennusjärjestys.

Kaavan pohjakartta

Kaavan pohjakarttana on käytetty Maanmittauslaitoksen kiinteistörekisteri- ja maastokartta-aineistoja. Pohjakartta on esitetty mittakaavassa 1:10 000.

2.2 Tavoite

Laadittavan rantaosayleiskaavamuutoksen tavoitteena on siirtää voimassa olevan yleiskaavan mukaista loma-asuntojen rakennuspaikkaa hieman luoteeseen, sillä rakennuspaikka on voimassa olevassa yleiskaavassa osoitettu kohtaan, jonka läpi kulkee rasetie rantaan lähisaarten kesäasukkainen pysäköinti- ja venepaikalle. Lomarakennuspaikan kokonaisrakennusoikeus määräytyy voimassa olevan yleiskaavan mukaisesti.

2.3 Kaavan vaikuttavuus

Toteutuessaan kaavamuutoksella ei ole valtakunnallisesti tai maakunnallisesti merkittäviä vaikutuksia.

2.4 Laadittavat selvitykset

Suunnittelualueelle laaditaan:

- nykytilanneselvitys

Suunnittelualueelta on voimassa olevan rantaosayleiskaavatyön yhteydessä laadittu muun muassa maisema-, kulttuuriympäristö-, luonto- ja arkeologinen selvitys, jotka huomioidaan kaavamuutoksen laadinnassa.

2.5 Arvioitavat vaikutukset

Kaavatyön aikana arvioidaan kaavan vaikutuksia ainakin alueen luonnonympäristöön, maisemaan, rakennettuun ympäristöön, alue- ja yhdyskuntarakenteeseen sekä sosiaalisen ympäristöön.

Lopullinen arviointi esitetään kaavaehdotuksen selostusosassa.

3. Osalliset

Osallisia ovat kaikki ne, joiden asumiseen, työntekoon tai muihin oloihin kaava saattaa huomattavasti vaikuttaa, sekä viranomaiset ja yhteisöt, joiden toimialaa kaava koskee.

Suunnittelutyön osallisia ovat ainakin:

- suunnittelualueen maanomistaja, käyttöoikeuden haltijat, naapurikiinteistöjen maanomistajat sekä mahdolliset vuokra-alueen haltijat
- Ruoveden hallintokunnat: tekninen toimi, rakennusvalvonta, palo- ja pelastustoimi, kunnan elinkeino-, ympäristö- ja vapaa-aikatoimet
- viranomaiset: Pirkanmaan liitto, Pirkanmaan ELY-keskus, Pirkanmaan museo

4. Kaavatyön vaiheet ja vuorovaikutuksen järjestäminen

Valmistelu- eli luonnosvaihe

Lokakuu 2023: Rantaosayleiskaavan muutoksen vireille tulo sekä *osallistumis- ja arviointisuunnitelma tiedoksi ja nähtäville yhdessä kaavan valmisteluaineiston kanssa* kunnanvirastossa sekä internet-sivuilla. Kaavatyön vireilletulosta ilmoitetaan kunnan ilmoituslehdissä ja tiedoksi kaavatyön osallisille. Aineisto pidetään nähtävillä 30 päivää, jonka aikana osalliset saavat lausua kaavaluonnoksesta mielipiteensä, ja jotka otetaan mahdollisuuksien mukaan huomioon. Kaavaluonnoksesta kunta pyytää tarvittavat lausunnot viranomaisilta.

Ehdotusvaihe

Joulukuu 2023: *Kaavaehdotus nähtäville*. Kunta asettaa kaavaehdotuksen virallisesti nähtäville 30 päiväksi ja ilmoittaa siitä osallisille sekä kuuluttaa kunnan virallisissa ilmoituslehdissä, jolloin osalliset voivat tehdä vielä muistutuksen kaavaehdotuksesta. Kaavaehdotuksesta kunta pyytää tarvittaessa lausunnot viranomaisilta.

Hyväksymisvaihe

Helmikuu 2023: Kunnan *hyväksymispäätös*. Hyväksymistä koskevasta päätöksestä on mahdollista *valittaa* Hämeenlinnan hallinto-oikeuteen.

5. Yhteystiedot

Kaavan laatimisesta hyväksymiskäsittelyvaiheeseen asti vastaa Nosto Consulting Oy (y-tunnus 2343223-6).

Kaavan laatija:

dipl.ins. Pasi Lappalainen
puh. 0400 858 101, pasi.lappalainen@nostoconsulting.fi

suunnittelija, rakennusarkkitehti Iris Hongisto
puh. 0505516777, iris.hongisto@nostoconsulting.fi

Nosto Consulting Oy
Brahenskatu 7, 20100 TURKU

Ruoveden kunta:

tekninen johtaja Marja Rantanen

puh. 044 787 1340, marja.rantanen@ruovesi.fi

Ruovedentie 30, 34600 RUOVESI

6. Palaute osallistumis- ja arviointisuunnitelmasta

Osallistumis- ja arviointisuunnitelmaa koskevat parannusehdotukset voi osoittaa yllä nimetyille henkilöille kaavoitustyön aikana.

Nosto Consulting Oy