

Vastaanottaja
Ruoveden kunta

Asiakirjatyyppi
Osallistumis- ja arviointisuunnitelma

Päivämäärä
22.9.2023

Työnumero
1510050321

RUOVEDEN MURSKEMÄEN TUULI- VOIMAPUISTON OSAYLEISKAAVA JA YLEISKAAVAN MUUTOS

OSALLISTUMIS- JA ARVIOINTI- SUUNNITELMA



RUOVEDEN MURSKEMÄEN TUULIVOIMAPUISTON OSAYLEISKAAVA JA YLEISKAAVAN MUUTOS OSALLISTUMIS- JA ARVIOINTISUUNNITELMA

Projekti nro **1510068828**
Vastaanottaja **Ruoveden kunta**
Asiakirjatyyppi **Osayleiskaavan osallistumis- ja arviointisuunnitelma**
Päivämäärä **22.9.2023**
Laatija **Antti Kumpula, Ramboll Finland Oy**
Tarkastaja **Minna Lehtonen, Ramboll Finland Oy**
Hyväksyjä **Henna Leppänen, Ramboll Finland Oy**
Kuvaus **Osayleiskaavan ja yleiskaavan muutoksen osallistumis- ja arviointisuunnitelma.**

Ramboll
Kiviharjunlenkki 1 A
90220 OULU

P +358 20 755 611
<https://fi.ramboll.com>

SISÄLTÖ

| | | |
|------------|---|-----------|
| 1. | Osallistumis- ja arviointisuunnitelma (OAS) | 2 |
| 2. | Suunnittelualue | 2 |
| 3. | Perustietoa hankkeesta | 3 |
| 3.1 | Murskemäen tuulivoimahankkeen ympäristövaikutusten arviointimenettely (YVA) | 4 |
| 4. | Osayleiskaavan tavoitteet | 4 |
| 5. | Suunnittelun lähtökohdat | 4 |
| 5.1 | Valtakunnalliset alueidenkäyttötavoitteet | 4 |
| 5.2 | Maakuntakaava | 5 |
| 5.2.1 | Vireillä oleva maakuntakaava | 6 |
| 5.3 | Yleiskaavat | 7 |
| 5.3.1 | Ruoveden rantaosayleiskaavan 2. osa-alue | 7 |
| 5.3.2 | Ruhalan-Kautun alueen osayleiskaava | 7 |
| 5.3.3 | Muut lähialueella voimassa olevat yleiskaavat | 7 |
| 5.4 | Asema- ja ranta-asemakaavat | 8 |
| 5.5 | Lähialueen muut tuulivoimahankkeet | 9 |
| 6. | Laadittavat selvitykset | 10 |
| 7. | Vaikutusten arviointi | 11 |
| 8. | Osallistuminen ja tiedottaminen | 11 |
| 8.1 | Osalliset | 11 |
| 8.2 | Viranomaisyhteistyö | 12 |
| 8.3 | Osallistuminen kaavoitukseen | 13 |
| 8.4 | Tiedotus | 13 |
| 9. | Hankkeen eteneminen ja tavoiteaikataulu | 13 |
| 10. | Lisätietoja hankkeesta ja kaavoituksesta | 14 |

1. OSALLISTUMIS- JA ARVIOINTISUUNNITELMA (OAS)

Maankäyttö- ja rakennuslaki (MRL) määrää pykälässä 63 §, että kaavoitustyöhön tulee sisällyttää kaavan laajuuteen ja sisältöön nähden tarpeellinen suunnitelma kaavoituksen osallistumis- ja vuorovaikutusmenettelystä sekä kaavan vaikutusten arvioinnista. Osallistumis- ja arviointisuunnitelma (OAS) asetetaan nähtäville kaavatyön aloitusvaiheessa ja kaavan osalliset voivat lausua siitä mielipiteensä.

Osallistumis- ja arviointisuunnitelmassa selostetaan se, mitä on suunnitteilla ja missä, ketkä ovat kaavatyön osalliset, milloin ja miten alueen suunnitteluun voi vaikuttaa, millainen on kaavoituksen aikataulu, mitkä ovat suunnittelutyön lähtökohdat ja tavoitteet sekä millaiset selvitykset ja vaikutusten arvioinnit kaavatyön aikana toteutetaan

Ruoveden ympäristölautakunta on kokouksessaan 17.3.2022 § 17 päättänyt yksimielisesti hyväksyä Murskemäen tuulivoimahankkeen kaava-aloitteen ja esitti Ruoveden kunnanhallitukselle, että se hyväksyy kaavoitushankkeen käynnistymisen. Ruoveden kunnanhallitus päätti kokouksessaan 28.3.2022 § 296 yksimielisesti Murskemäen tuulivoimahankkeen kaava-aloitteen sekä kaavoitushankkeen käynnistämisen.

Murskemäen tuulivoimapuiston osayleiskaava laaditaan maankäyttö- ja rakennuslain 77 a §:n tarkoittamana oikeusvaikutteisena yleiskaavana, jonka perusteella voidaan myöntää yleiskaavan mukaisten tuulivoimaloiden rakennusluvut yleiskaavassa osoitetuille tuulivoimaloiden alueille (tv-alueet).

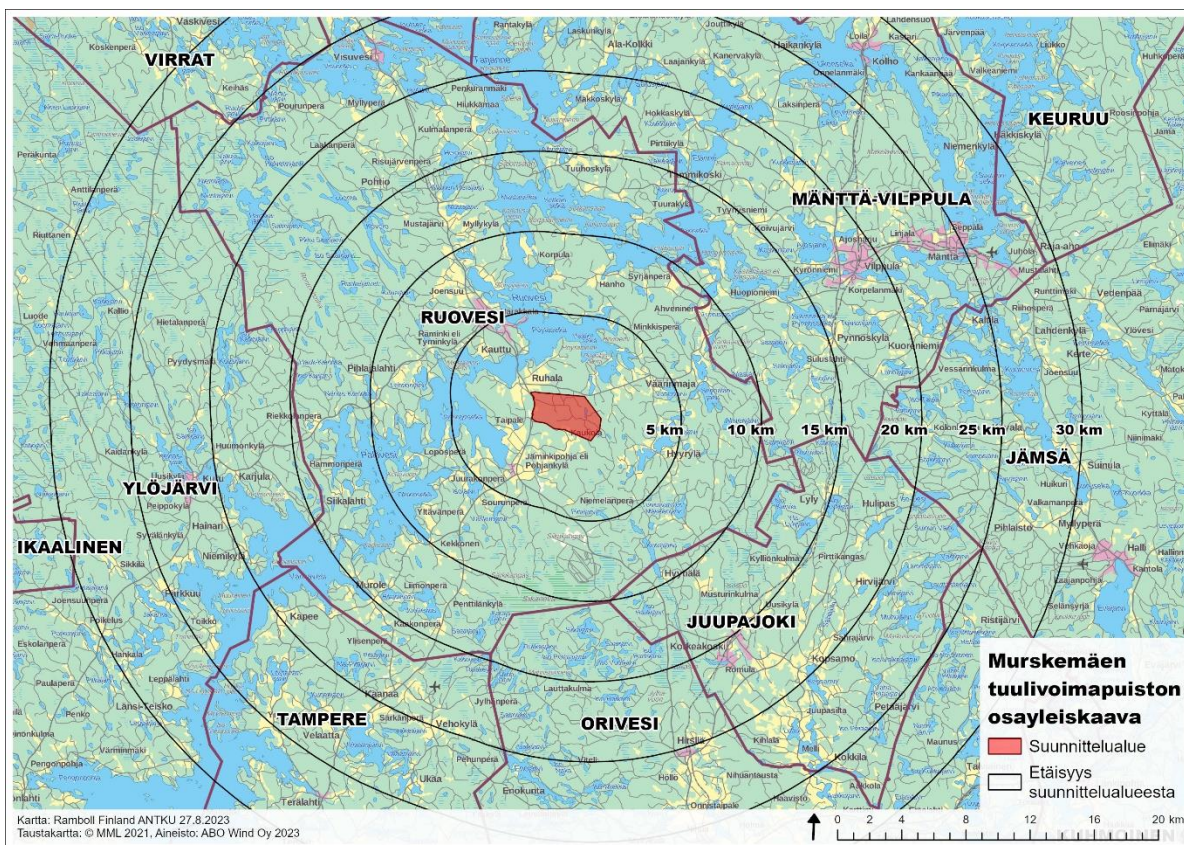
ABO Wind Oy suunnittelee enimmillään viiden enintään 300 metriä korkean tuulivoimalan rakentamista Ruoveden Ruhalan Murskemäen alueelle. Tuulivoimalan yksikköteho on arviolta 6–10 MW. Koko tuulivoimapuiston kokonaisteho on korkeintaan noin 50 MW. Voimaloiden määrä ja sijainti tarkentuvat suunnittelun ja vaikutusten arviointien edetessä. Tuulivoimapuisto on liitettävissä kaava-aluetta halkovaan Fingridin 110 kV voimajohtoon.

Murskemäen tuulivoimapuiston osayleiskaava laaditaan rinnakkain tuulivoimahankkeelle toteutettavan ympäristövaikutusten arviointimenettelyn (YVA) kanssa. Osayleiskaava ja YVA-menettely toteutetaan erillismenettelynä. Kaavaprosessi lähti liikkeelle samanaikaisesti ympäristövaikutusten arviointimenettelyn kanssa. Osayleiskaavan vireilletulovaiheessa osallistumis- ja arviointisuunnitelma tulee nähtäville yhtäaikaisesti ympäristövaikutusten arviointiohjelman (YVA-ohjelma) kanssa. Osallistumis- ja arviointisuunnitelmaa on päivitetty kaavan valmisteluvaiheessa ja se tulee nähtäville kaavaluonnoksen liitteenä.

Osallistumis- ja arviointisuunnitelmaa tarkennetaan tarvittaessa kaavoitustyön edetessä.

2. SUUNNITTELUALUE

Suunnittelualue sijaitsee noin 7 kilometriä kaakkoon Ruoveden keskustasta. Alue sijoittuu Ruoveden Ruhalassa Murskemäen alueella Pohjankyläntien (Kantatie 66) itäpuolella. Alue on pääasiassa yksityisessä maanomistuksessa. Osayleiskaavan suunnittelualue on pinta-alaltaan noin 870 hehtaaria (Kuva 2-1). Suunnittelualue on vähäisesti laajentunut länteen vireilletulovaiheen jälkeen kaavan valmisteluvaiheeseen



Kuva 2-1. Suunnittelualueen sijainti.

3. PERUSTIETOA HANKKEESTA

Murskemäen tuulivoimapuiston osayleiskaavan ja osayleiskaavan muutoksen suunnittelualueelle suunnitellaan korkeintaan viiden yksikköteholtaan 6–10 MW tuulivoimalaitosta. Voimaloiden kokonaiskorkeus on enintään 300 metriä.

Kukin tuulivoimala koostuu perustuksista, tornista, konehuoneesta ja roottorista. Tuulivoimaloiden napakorkeus (kohta, jossa roottori liittyy torniin) on 200 metriä ja roottorin halkaisija enintään 200 metriä. Siten tuulivoimaloiden kokonaiskorkeus tulee olemaan enintään 300 metriä. Tuulivoimaloiden tornit voidaan rakentaa joko kokonaan teräsrakenteisina, kokonaan betonirakenteisina tai niiden yhdistelmänä. Voimalayksiköt varustetaan lentoestevaloilla.

Tuulivoimaloiden lisäksi Murskemäen tuulivoimapuiston alueelle rakennetaan tuulivoimaloita yhdistävät maakaapelit. Maakaapelit kaivetaan maahan ja sijoitetaan pääsääntöisesti olemassa olevien teiden ja rakennettavien huoltoteiden yhteyteen. Tuulivoimapuisto on suunniteltu liitettävän suunnittelualueen läpi kulkevaan Fingrid Oyj:n 110 kV voimajohtoon alueen länsiosaan suunnitteilla oleva uudelta sähköasemalta.

Murskemäen tuulivoimapuiston liikennöinti tukeutuu alueen länsipuolella kulkevaan Pohjankyläntiehen (kantatie 66) sekä pohjoispuolella Väärinmajantiehen (seututie 344). Alueen liikennöinti tarkentuu kaavoitusprosessin edetessä.

3.1 Murskemäen tuulivoimahankkeen ympäristövaikutusten arviointimenettely (YVA)

Murskemäen tuulivoimahankkeen toteuttaminen edellyttää sekä ympäristövaikutusten arvioinnista annetun lain (YVA-laki) mukaista ympäristövaikutusten arviointimenettelyä (YVA-menettely) toteuttamista että tuulivoimaloiden rakentamisen mahdollistavan osayleiskaavan laatimista. Tässä hankkeessa noudatetaan kaavoituksen ja YVA:n erillismenettelyä. Kaavoituksen ja YVA-menettely tullaan kuitenkin aikatauluttamaan siten, että sekä kaavan että YVA-menettelyn eri vaiheet ovat yhtäaikaaisesti nähtävillä.

Murskemäen tuulivoimahankkeesta laaditaan YVA-lain mukainen ympäristövaikutusten arviointi samaan aikaan, kun alueelle laaditaan osayleiskaavaa.

Ympäristövaikutusten arvioinnissa tarkastellaan Murskemäen tuulivoimahankkeen toteuttamisen vaihtoehtoja sekä niiden vaikutuksia YVA-lain ja -asetuksen edellyttämällä tavalla. Hankkeen eri vaihtoehdot ovat:

- Vaihtoehto 0 (VE0)
 - o Vaihtoehdossa VE0 hanketta ei toteuteta, eikä hankealueille tule uutta toimintaa. Ympäristö-vaikutusten arvioinnissa vaihtoehdon VE0 vaikutukset arvioidaan samalla tarkkuudella kuin varsinaisten toteuttamisvaihtoehtojen, jotta tuotettu tieto ympäristövaikutuksista on tasapuolista ja vertailukelpoista.
- Vaihtoehto 1 (VE1)
 - o Vaihtoehdossa VE1 Murskemäen alueelle rakennetaan enintään 5 tuulivoimalaa.

4. OSAYLEISKAAVAN TAVOITTEET

Murskemäen tuulivoimapuiston osayleiskaavan laadinnan tavoitteena on mahdollistaa ABO Wind Oy:n suunnitteilla olevan tuulivoimahankkeen sijoittuminen Ruoveden Ruhalan Murskemäen alueelle ja laajimmillaan viiden (5) tuulivoimalan rakentaminen osayleiskaavaan osoitetuille alueille. Tuulivoimapuisto muodostuu tuulivoimaloista perustuksineen, niitä yhdistävistä maakaapeleista sekä tuulivoimaloita yhdistävästä huoltotiestöstä. Tuulivoimapuisto on tarkoitus liittää kantaverkkoon suunnittelualueen länsiosassa kulkevaan Fingridin 110 kV voimalinjaan suunnittelualueen länsiosassa suunnitteilla olevalta uudelta sähköasemalta.

Yleiskaavan käyttöä tuulivoimarakentamisessa koskeva MRL:n muutos (134/2011) on tullut voimaan 1.4.2011. Muutoksen myötä ns. tuulivoimakaavalla voidaan suunnitella tuulivoimarakentamista siten, että rakennusluvut voidaan myöntää suoraan yleiskaavan nojalla. Tämä osayleiskaava laaditaan MRL:n 77 a §:n mukaisena kaavana siten, että rakennusluvut voidaan myöntää suoraan osayleiskaavan perusteella.

5. SUUNNITTELUN LÄHTÖKOHDAT

5.1 Valtakunnalliset alueidenkäyttötavoitteet

Valtakunnalliset alueidenkäyttötavoitteet ovat osa maankäyttö- ja rakennuslain mukaista alueidenkäytön suunnittelujärjestelmää. Valtioneuvosto päätti uusista valtakunnallisista alueidenkäyttötavoitteista 14.12.2017. Päätöksellä korvattiin valtioneuvoston 30.11.2000 tekemä ja 13.11.2008 tarkistama päätös valtakunnallisista alueidenkäyttötavoitteista. Tavoitteet tulivat voimaan 1.4.2018.

Alueidenkäyttötavoitteiden tehtävänä on muun muassa auttaa saavuttamaan maankäyttö- ja rakennuslain ja alueidenkäytön suunnittelun tavoitteet, joista tärkeimmät ovat hyvä elinympäristö ja

kestävä kehitys. Maankäyttö- ja rakennuslain mukaan tavoitteet on otettava huomioon ja niiden toteutumista on edistettävä maakunnan suunnittelussa, kuntien kaavoituksessa ja valtion viranomaisten toiminnassa.

Valtakunnalliset alueidenkäyttötavoitteet käsittelevät seuraavia kokonaisuuksia:

- Toimivat yhdyskunnat ja kestävä liikkuminen
- Tehokas liikennejärjestelmä
- Terveellinen ja turvallinen elinympäristö
- Elinvoimainen luonto- ja kulttuuriympäristö sekä luonnonvarat
- Uusiutumiskykyinen energianhuolto

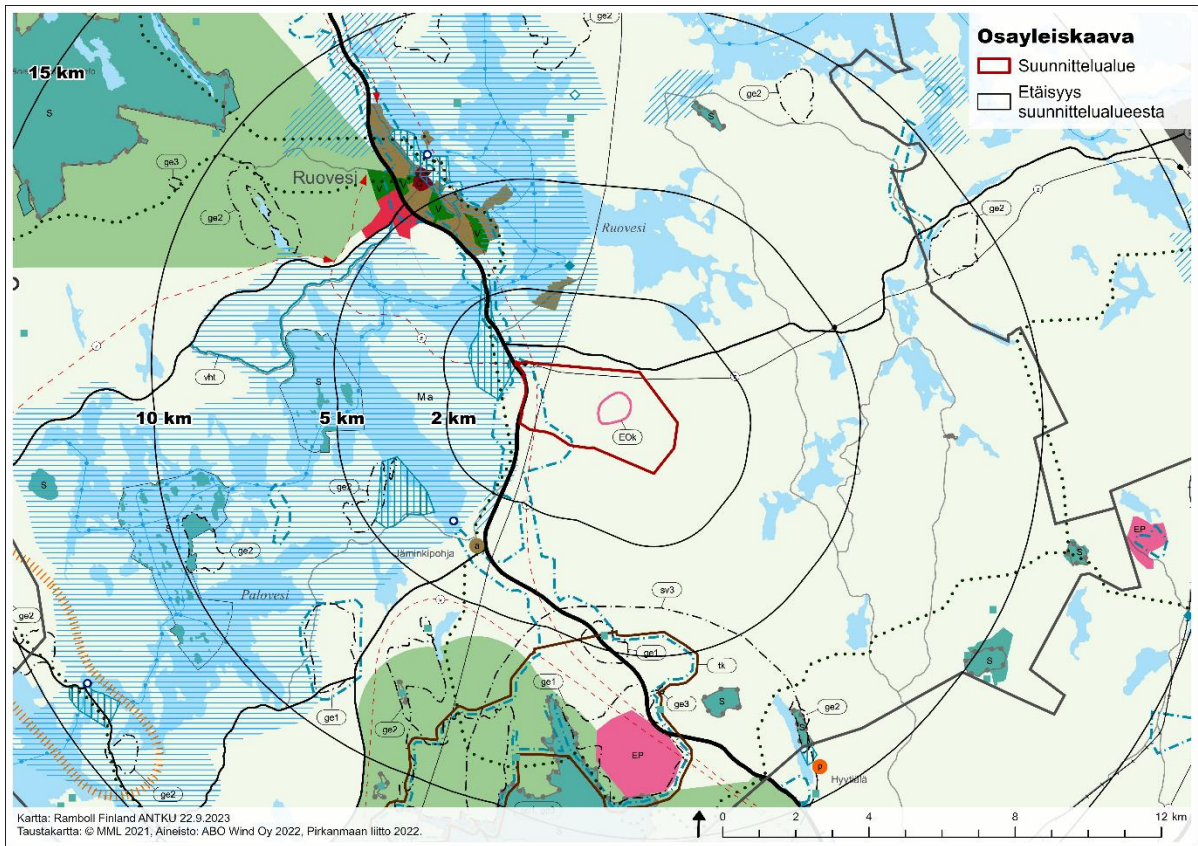
Uusiutumiskykyisen energianhuollon tavoitteiden taustalla on Suomen ilmasto- ja energiapolitiikka, jonka vuoksi alueidenkäytössä on tarpeen varautua uusiutuvan energiantuotannon merkittävään lisäämiseen sekä tuulivoimapotentialin laajamittaiseen hyödyntämiseen. Tavoitteiden mukaan tuulivoimalat sijoitetaan ensisijaisesti keskitetysti usean voimalan yksiköihin.

5.2 Maakuntakaava

Ruoveden kunta sijaitsee Pirkanmaan maakunnassa. Alueella on voimassa Pirkanmaan maakuntakaava 2040, minkä Pirkanmaan maakuntavaltuusto on hyväksynyt 27.3.2017. Maakuntakaava on tullut voimaan kuulutuksella 8.6.2017. Korkein hallinto-oikeus käsitteli hyväksymispäätöstä koskevat valitukset ja 24.4.2019 antamallaan päätöksellä piti Pirkanmaan maakuntakaavan 2040 voimassa sellaisenaan, kuin se maakuntavaltuustossa päätettiin.

Pirkanmaan maakuntakaava 2040 on niin sanottu kokonaismaakuntakaava, joka käsittelee kaikkia maakuntakaavaa koskevia keskeisiä maankäyttömuotoja. Maakuntakaavan tavoitteet ovat Pirkanmaan maakunnan kilpailukyvyn vahvistaminen, sosiaalisesti ja ympäristön kannalta kestävä yhdyskuntarakente sekä luonnonvarojen kestävä käyttö ja yhdyskuntarakenteen energiatehokkuus.

Pirkanmaan maakuntakaavassa 2040 Murskemäen suunnittelualueelle sijoittuu kiviaineshuollon kannalta tärkeä alue (EOk), vedenhankintaan soveltuva pohjavesialue, kaksi voimalinjaa (z), osa valtakunnallisesti arvokkaaksi esitettyä ja/tai maakunnallisesti arvokasta Ruoveden reitin maisema-aluetta. Lisäksi alueen länsipuolelle rajautuu valtakunnallisesti merkittävä rakennettu kulttuuriympäristö (Kuva 5-1).



Kuva 5-1. Ote Pirkanmaan maakuntakaavasta 2040. Kuvassa on esitetty myös suunnittelualue (punainen raja) ja etäisyysalueet (mustat viivat).

5.2.1 Vireillä oleva maakuntakaava

Pirkanmaan maakuntavaltuusto päätti kokouksessaan 6.9.2021 käynnistää maankäyttö- ja rakennuslain mukaisesti (§ 25 ja § 27) maakuntakaavan laatimisprosessin. Pirkanmaan maakuntahallitus on kokouksessaan 17.4.2023 (46 §) päättänyt asettaa nähtäville Pirkanmaan vaihemaakuntakaavan luonnosvaiheen aineiston. Vaihemaakuntakaavan teemana ovat elonkirjo ja energia. Vaihemaakuntakaavalla täydennetään ja muutetaan voimassa olevia Pirkanmaan maakuntakaavaa 2040 (hyväksytty 27.3.2017) ja Keski-Suomen maakuntakaavaa (hyväksytty 1.12.2017). Asiakirjat ovat olleet nähtävillä 8.5. – 30.6.2023 välisen ajan.

Pirkanmaan vireillä olevan elonkirjo ja energia -vaihemaakuntakaavan osallistumis- ja arviointisuunnitelmassa kaavan tavoitteina on:

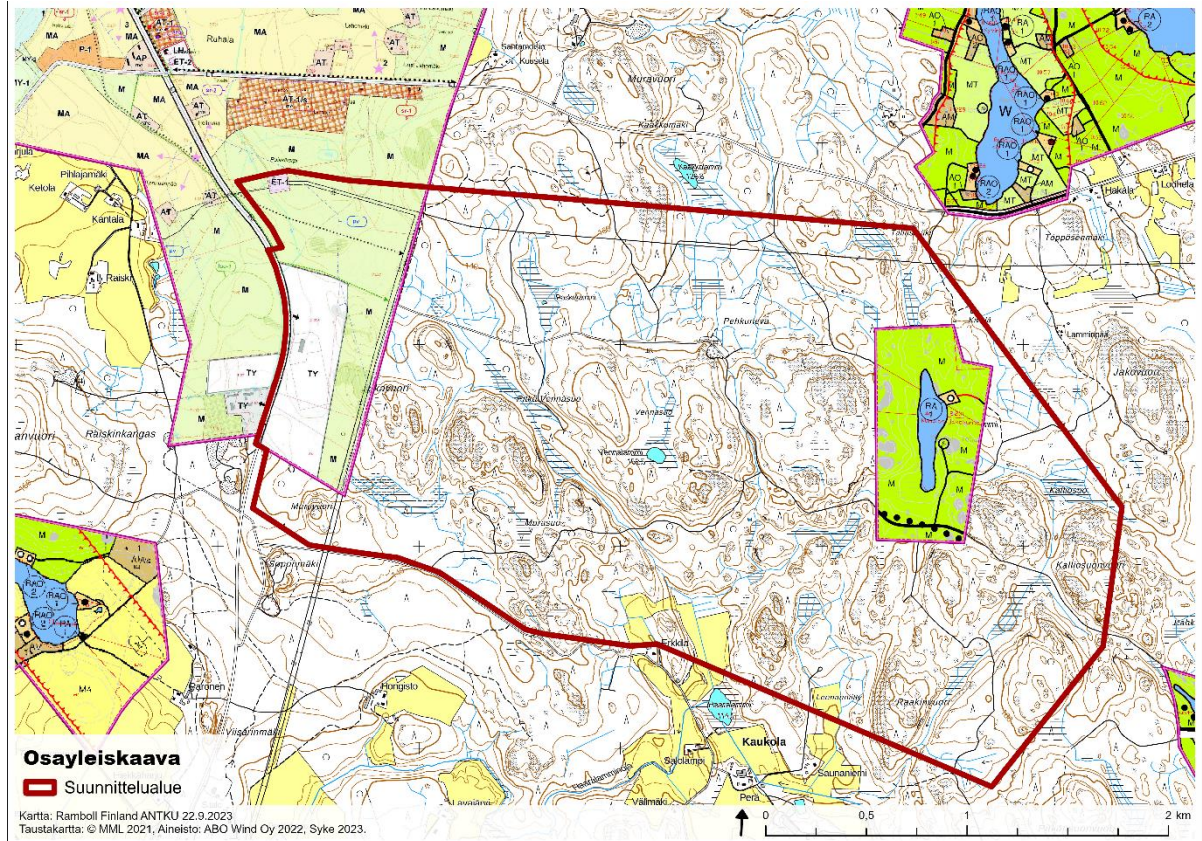
- tukea pirkanmaalaisen luonnon monimuotoisuutta ja elonkirjoja, sekä
- vahvistaa edellytyksiä kestäväälle energiantuotannolle maakunnan alueella.

Vireillä olevan vaihemaakuntakaavan alustavaksi aikatauluksi on esitetty seuraavaa:

- Osallistumis- ja arviointisuunnitelma nähtävillä 05/2022
- Vaihemaakuntakaavaluonnos nähtävillä 01/2023
- Vaihemaakuntakaavaehdotus lausunnoille 08/2023
- Vaihemaakuntakaavaehdotus nähtäville 11/2023
- Vaihemaakuntakaavan hyväksymiskäsittely maakuntavaltuustossa vuonna 2024.

5.3 Yleiskaavat

Murskemäen suunnittelualueella on voimassa osia kahdesta yleiskaavasta. Alueen itäosaan sijoittuu osa Ruoveden rantaosayleiskaavan 2. osa-alueen ja länsiosaan Ruhalan-Kautun alueen osayleiskaavaa (Kuva 5-2).



Kuva 5-2. Suunnittelualueelle sijoittuvat yleiskaavat.

5.3.1 Ruoveden rantaosayleiskaavan 2. osa-alue

Murskemäen itäosaan sijoittuva Ruoveden rantaosayleiskaavan 2. osa-alue on hyväksytty 25.5.2015. Rantaosayleiskaavan alueella Murskemäen suunnittelualueelle on osoitettu maa- ja metsätalousvaltaista aluetta (M), vesialuetta (W) sekä yksi uusi lomarakennuksen rakennuspaikka (RA). Lisäksi suunnittelualueelle on osoitettu pääsytie, ulkoilureitti ja nykyisen erillisen saunarakennuksen rakennusoikeus (s).

5.3.2 Ruhalan-Kautun alueen osayleiskaava

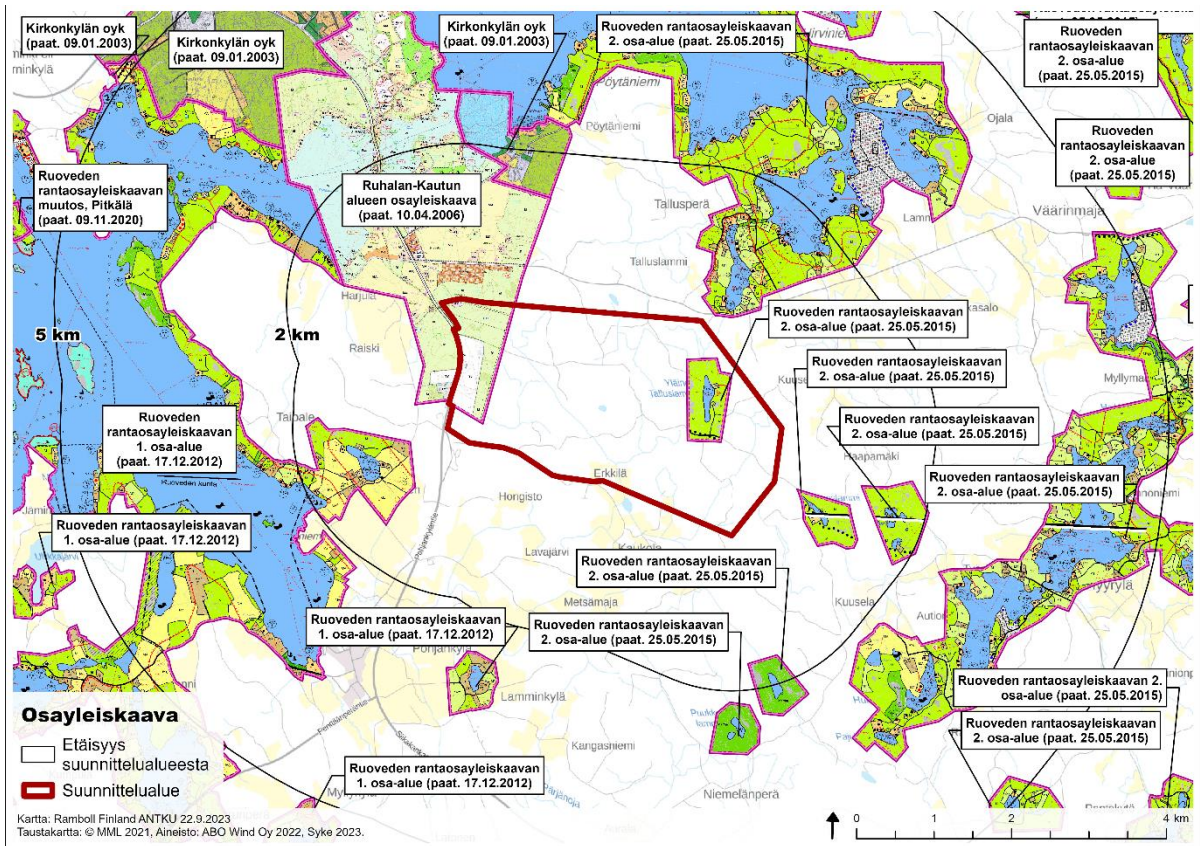
Murskemäen länsiosaan sijoittuva Ruhalan-Kautun alueen osayleiskaava on hyväksytty 10.4.2006. Osayleiskaavassa Murskemäen suunnittelualueelle on osoitettu maa- ja metsätalousaluetta (M), teollisuusalue, jolle ympäristö asettaa toiminnan laadulle erityisiä vaatimuksia (TY), yhdyskuntateknisen huollon alue (ET-1) sekä yleisen tien alue (LT). Lisäksi suunnittelualueelle on osoitettu ratsastusreitit yhteistarve, ekologinen käytävä, tärkeä tai vedenhankintaan soveltuva pohjavesialue (pv) ja kaksi voimalinja 110 kV merkintää.

5.3.3 Muut lähialueella voimassa olevat yleiskaavat

Murskemäen tuulivoimapuiston osayleiskaavan läheisyydessä ovat voimassa seuraavat yleiskaavat:

- Ruoveden rantaosayleiskaavan 1. osa-alue (päätös 17.12.2012)
- Ruoveden rantaosayleiskaavan muutos, Pitkälä (Päätös 9.11.2020)

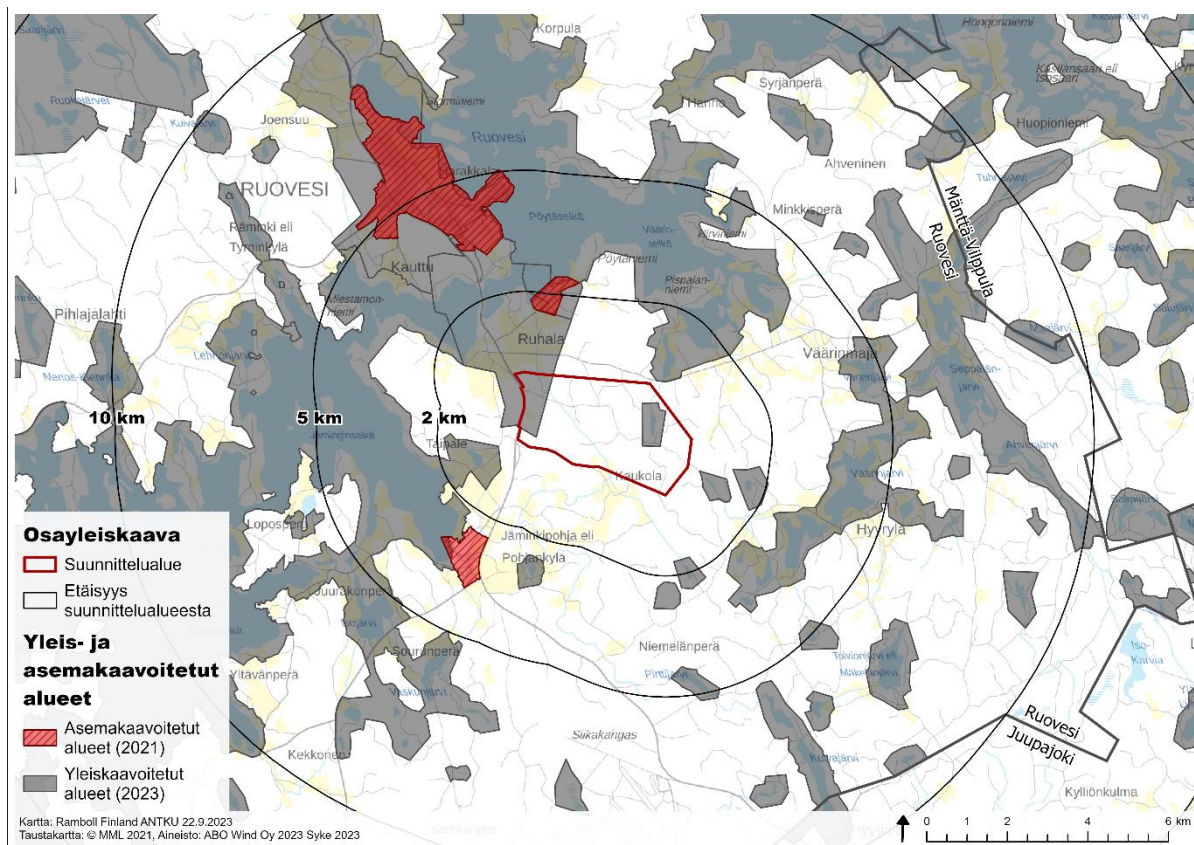
- Kirkonkylän oyk (Päätös 9.1.2003)



Kuva 5-3. Murskemäen tuulivoimapuiston suunnittelualueen lähialueilla voimassa olevat yleiskaavat.

5.4 Asema- ja ranta-asemakaavat

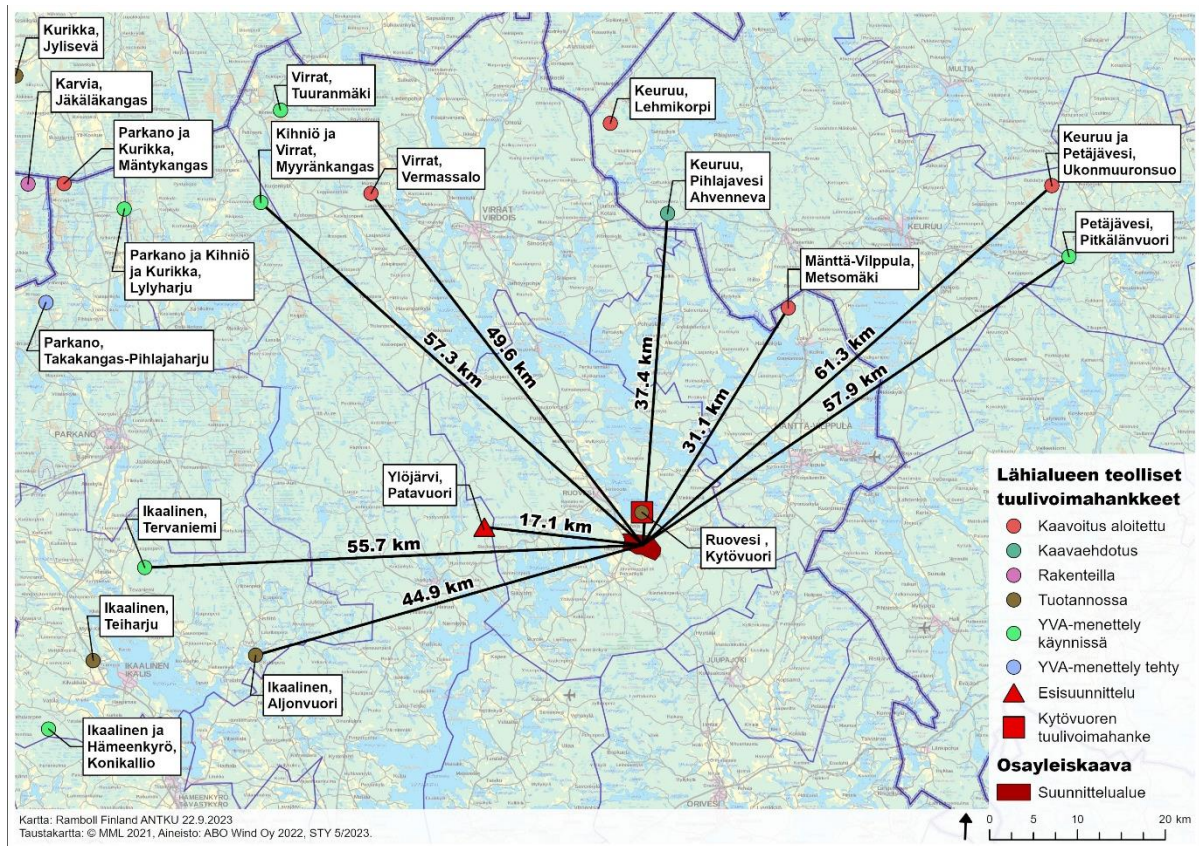
Suunnittelualueella ei ole voimassa olevia tai vireillä olevia asema- tai ranta-asemakaavoja. Lähimmät voimassa olevat asemakaavoitetut alueet sijaitsevat noin 2 kilometrin päässä suunnittelualueen pohjoispuolella (Kuva 5-4).



Kuva 5-4. Yleis- ja asemakaavoitetut alueet suunnittelualueen läheisyydessä.

5.5 Lähialueen muut tuulivoimahankkeet

Murskemäen tuulivoimahankkeen lähimmät muut rakennetut tai vireillä olevat tuulivoimahankkeet sijaitsevat yli 30 kilometrin päässä (Kuva 5-5). Lähin vireillä oleva tuulivoimahanke on Keuruun alueella sijaitse Pihlajaveden Ahvennevan tuulivoimahanke, jossa Greenwatt Oy on suunnitellut alueelle kaikkiaan neljän tuulivoimalan rakentamista.



Kuva 5-5. Lähialueen muut tuulivoimahankkeet.

6. LAADITTAVAT SELVITYKSET

Tuulivoimahankkeen ympäristövaikutusten arviointia sekä osayleiskaavoitusta varten on laadittu seuraavat selvitykset tukemaan olemassa olevaa aineistoa arviointityössä:

- Luontoselvitykset
 - Kasvillisuus- ja luontotyyppiselvitys
 - Viitasammakkoselvitys
 - Liito-oravaselvitys
 - Lepakkoselvitys
 - Suurpetoselvitys lumijälkilaskentana
- Linnustoselvitykset
 - Pöllöselvitys
 - Metsäkanalintujen soidnipaikkaselvitys
 - Pesimälinnustokartoitukset
 - Muuttolinnustoselvitys: syysmuuton seuranta, kevätmuuttoselvitys
 - Kaakkuriselvitys
 - Törmäsmallinnus
- Maisema- ja kulttuuriympäristöselvitys
- Näkyvyysanalyysi maastomallin avulla
- Valokuvasoitteet ja videosovite
- Muinaisjäännösinventointi
- Melumallinnus

Myöhemmin YVA-menettelyn jälkeen kaavoituksen yhteydessä ei lähtökohtaisesti suunnitella tehtävän uusia selvityksiä. Uusia, täydentäviä selvityksiä tehdään, mikäli voimalapaikkojen, tiestön tai sähkönsiirron sijoittelussa tapahtuu esimerkiksi tehtävien selvitysten tulosten pohjalta siirtoja alueille, joita ei ole selvitetty.

7. VAIKUTUSTEN ARVIOINTI

Osayleiskaavan tuulivoimahankkeen vaikutukset arvioidaan ympäristövaikutusten arviointimenettelyn yhteydessä. Osayleiskaavan vaikutukset kuvataan myös osayleiskaavaselostuksissa.

Kaavaselostuksessa arvioidaan kaavan keskeiset vaikutukset maankäyttö- ja rakennuslain sekä maankäyttö- ja rakennusasetuksen mukaisesti. Tuulivoimalat vaikuttavat ympäristöön muun muassa muuttamalla alueen maisemakuvaa sekä tuottamalla ääntä ja välkettä. Tuulivoimarakentamisella voi olla myös vaikutuksia luonnonarvoihin ja elinoloihin.

Osayleiskaavan vaikutusten arvioinnissa tarkastellaan erityisesti tuulivoimahankkeen luonto-, maisema-, melu- ja välkevaikutuksia. Kaavoituksen yhteydessä vaikutuksia arvioidaan riittävässä laajuudessaan myös muun muassa alueen maankäyttöön ja yhdyskuntarakenteeseen sekä liikenteeseen. Lisäksi arvioidaan yhteisvaikutuksia alueen muiden tuulivoimahankkeiden kanssa. Kaavan vaikutusten arviointi perustuu alueelta tehtyihin selvityksiin sekä tuulivoimahankkeen ympäristövaikutusten arvioinnista saatuihin tuloksiin.

8. OSALLISTUMINEN JA TIEDOTTAMINEN

8.1 Osalliset

Osallisilla on oikeus ottaa kantaa kaavojen valmisteluun, arvioida kaavan vaikutuksia ja lausua kaavoista mielipiteensä (MRL 62 §).

Maankäyttö- ja rakennuslain 62 §:n mukaan osallisia ovat kaava-alueen maanomistajat ja kaikki ne, joiden asumiseen, työntekoon tai muihin oloihin kaava saattaa huomattavasti vaikuttaa. Kaavaprosessissa osallisia ovat myös ne viranomaiset, yhdistykset, järjestöt ja yhteisöt, jotka toimivat alueella tai joiden toimialaa kaavassa käsitellään.

Taulukko 1. Kaavaprosessin osalliset ja yhteismenettelyn tahot, joilta pyydetään lausuntoja.

| Taho | |
|---|--|
| Maanomistajat | <ul style="list-style-type: none"> - Maanomistajat, jakokunnat ja muut kaava-alueen ja sen lähialueiden maanomistajat - Muut suunnittelualueen tai lähialueiden haltijat - Kiinteistönomistajat - Lähiympäristön asukkaat ja loma-asukkaat - Yrittäjät - Ne, joiden asumiseen, työntekoon tai muihin oloihin kaava voi huomattavasti vaikuttaa |
| Yhteisöt, joiden toimialaa suunnittelussa käsitellään | <ul style="list-style-type: none"> - Fingrid Oyj - Digita Oyj - Finavia Oyj - Kyläyhdistykset ja kylätoimikunnat - Ruoveden Kotiseutuyhdistys ry - Ruoveden Yrittäjät ry |

| | |
|---------------|--|
| | <ul style="list-style-type: none"> - MTK-Ruovesi - Pirkanmaan lintutieteellinen yhdistys ry - Suomen luonnonsuojeluliitto, Pirkanmaan piiri - Suomen luonnonsuojeluliiton Virtain-Ruoveden yhdistys ry - Metsähallitus - Metsänhoitoyhdisty Pohjois-Pirkka - Yksityistiekunnat - Vesiosuuskunnat - Suomen riistakeskus - Ruoveden riistanhoitoyhdistys - Metsästysseurat - Ilmatieteen laitos - Teleoperaattorit (Elisa Oyj, DNA Oyj, Telia Oyj) - Muut mahdolliset yhteisöt |
| Naapurikunnat | <ul style="list-style-type: none"> - Juupajoen kunta - Mänttä-Vilppulan kaupunki - Oriveden kaupunki - Tampereen kaupunki - Virtain kaupunki - Ylöjärven kaupunki |
| Viranomaiset | <ul style="list-style-type: none"> - Ruoveden kunnan hallintokunnat, lautakunnat ja luottamuselimet - Pirkanmaan elinkeino-, liikenne- ja ympäristökeskus (ELY) - Pirkanmaan liitto - Pirkanmaan maakuntamuseo - Museovirasto - Länsi- ja Sisä-Suomen aluehallintovirasto (AVI) - Liikenne- ja viestintävirasto Traficom - Väylä (liikennevirasto) - Puolustusvoimat, pääesikunta - Puolustusvoimat, 2. Logistiikkarykmentti - Pirkanmaan pelastuslaitos - Luonnonvarakeskus LUKE - Suomen metsäkeskus - Suomen Turvallisuusverkko Oy (STUVE) - Suomen Erillisverkko Oy - Fintraffic ANS - Muut viranomaiset harkinnan mukaan |

8.2 Viranomaisyhteistyö

Kaavaprosessin yhteydessä järjestettiin viranomaisneuvottelut aloitusvaiheessa etäyhteydellä Teams-kokouksena 1.11.2022. Toinen viranomaisneuvottelu pidetään kaavan ehdotusvaiheessa (MRL 66.2 §, MRA 18 §). Kaavan valmisteluvaiheessa pidettiin viranomaistyöneuvottelu 13.9.2023.

8.3 Osallistuminen kaavoitukseen

Alueen osayleiskaavoituksen osallistuminen ja vuorovaikutus tapahtuu:

1. Yleisötilaisuuksissa
2. Mielipiteen toimittamisella kaavaluonnoksesta ja muusta valmisteluaineiston nähtävillä olon aikana
3. Muistutuksen kirjoittamisella kaavaehdotuksesta nähtävillä olon aikana
4. Ottamalla suoraan yhteyttä kunnan tai konsultin edustajaan.

8.4 Tiedotus

Ruoveden tuulivoimapuiston osayleiskaavan vaiheista, sisällöstä, yleisötilaisuuksista, mahdollisuuksista mielipiteen esittämiseen sekä luonnoksen ja ehdotuksen nähtävillä olosta tiedotetaan seuraavilla tavoilla:

- Ilmoituksina, kuulutuksina ja tiedotteina sanomalehdissä
- Ruoveden kunnan internetsivuilla ja ilmoitustauluilla

Viralliset kuulutukset julkaistaan seuraavissa sanomalehdissä:

- Ruovesi -lehti

Osayleiskaavan kaavaluonnoksen ja kaavaehdotuksen nähtävälleasettamisista ilmoitetaan kirjeitse kaava-alueen maanomistajille.

Kaikista kaavan kuulemis- ja päätöksentekovaiheista ilmoitetaan Ruoveden kunnan ilmoitustaululla ja internet-sivuilla www.ruovesi.fi sekä Ruovesi -paikallislehdessä. Kaava-aineistot ovat nähtävillä Ruoveden kunnan internetsivuilla sekä Ruoveden kirjastossa.

9. HANKKEEN ETENEMINEN JA TAVOITEAIKATAULU

Ruoveden ympäristölautakunta on päättänyt kokouksessaan 17.3.2022 § 17 esittää Ruoveden kunnanhallitukselle, että se käynnistää Murskemäen tuulivoimapuiston kaavoitushankkeen. Ruoveden kunnanhallitus on kokouksessaan 28.3.2022 § 296 päättänyt käynnistää Murskemäen tuulivoimapuiston kaavoitushankkeen.

Hankkeen yleissuunnittelua sekä alueen kaavoitusta tehdään samaan aikaan ympäristövaikutusten arvioinnin (YVA) kanssa. Kaavoitus jatkuu ja tarkentuu arviointimenettelyn jälkeen muun muassa ympäristöselvitysten tulosten perusteella.

Alustavan aikataulun mukaan Murskemäen tuulivoimapuiston osayleiskaavaa koskeva osallistumis- ja arviointisuunnitelma sekä tuulivoimahankkeen YVA-ohjelma on tarkoitus asettaa nähtäville lokaussa 2022. Alustavan aikataulun mukaan Murskemäen tuulivoimapuiston osayleiskaavaluonnos sekä YVA-selostus asetetaan nähtäville keväällä 2023. Osayleiskaava ehdotus valmistellaan kaavaluonnoksen ja YVA-selostuksesta saadun perustellun päätelmän jälkeen syksyllä 2023, jolloin osayleiskaavaehdotus tulisi nähtäville syksyllä 2023 ja osayleiskaavan hyväksymiskäsittely olisi Ruoveden kunnanvaltuustossa keväällä 2024.

Taulukko 2. Osayleiskaavoituksen ja YVA-menettelyn päävaiheet ja alustava aikataulu.

| Vaihe | Aikataulu |
|----------------------------------|------------------------|
| OAS sekä YVA-suunnitelma | Syksy 2022 |
| Erillisselvitykset | Kevät 2022 - kesä 2023 |
| Valmisteluaineistosta kuuleminen | Talvi 2023–2024 |
| Kaavaehdotus | Kesä 2024 |
| Kaavan hyväksymiskäsittely | Loppuvuosi 2024 |

10. LISÄTIETOJA HANKKEESTA JA KAAVOITUKSESTA



Hankkeesta vastaava

ABO Wind Oy
Itämerentori 2, 11 krs
00180 Helsinki

Yhteyshenkilö:

Annika Rossi
puh. 050 435 4391
annika.rossi@abo-wind.fi



Ruoveden kunta

Ruoveden kunta
Ruovedentie 30
34600 Ruovesi

Yhteyshenkilöt:

Kaavoitus- ja rakennuspäällikkö
Marko Riihimäki
puh. 044 787 1424
etunimi.sukunimi@ruovesi.fi



Kaavakonsultti

Ramboll Finland Oy
Kiviharjunlenkki 1
90220 Oulu

Yhteyshenkilö kaavoitus:

projektipäällikkö
Antti Kumpula
puh. 040 192 8970
etunimi.sukunimi@ramboll.fi

Yhteyshenkilö YVA-menettely:

projektipäällikkö
Johanna Korhikoski
puh. 040 867 3936
etunimi.sukunimi@ramboll.fi