



KEURUU

KEURUU

Maaseutuhallinnon Keuruun yhteistoiminta-alue

Kautto Marjukka

Maaseutupäällikkö

28.9.2023



YT-alueen kunnat

Keski-Suomi

➤ Keuruu (isäntäkunta)	118
➤ Jämsä	250
➤ Multia	54
➤ Petäjävesi	76

Pirkanmaa

➤ Kuhmoinen	62
➤ Mänttä-Vilppula	104
➤ Ruovesi	123
➤ Virrat	161

Yhteensä: 948 TILAA

K-S 498/ Pirkanmaa 450

Viranhaltijat (vakituisia + yksi määräaikainen)

maaseutusiht. Tanja Savolainen/maaseutupääl. Marjukka Kautto

ms. Niina Vilen

ms. Tanja Savolainen

ms. Tanja Savolainen

ms. Petteri Savolainen (määräaikainen 30.6.2024 saakka)

ms. Heidi Kuutti-Selkee

ms. Heidi Kuutti-Selkee

ms. Hannu Hintala, eläköityy 1.1.2024 alkaen

Talous

- Tukihallinnon kustannukset jaetaan sopijakuntien kesken seuraavasti:

40 % jaetaan toimintavuotta edeltävän vuoden kuntien aktiivitulojen määrän perusteella ja 40 % tukipäätösmäärän mukaisesti. Loppu 20 % jaetaan kuntien kesken tasan.

- Kuntien maksuosuudet v. 2024 (TA)

➤ Keuruu	51 217 €
➤ Multia	30 504
➤ Petäjävesi	38 368
➤ Jämsä	89 050
➤ Kuhmoinen	29 349
➤ Mä-Vi	43 717
➤ Ruovesi	52 095
➤ Virrat	72 550

Yhteensä: 406 850 € tukihallintoyksikön nettokulut, tuotot 0 €

Kehittäminen: 20 000 (TA)

Ohjelmakausi 2023-2027

- Sähköinen asiointi lisääntyy-> peltotukihakua, ei paperisia hakemuksia
- Viljelijät tekevät entistä enemmän itse Vipu-ohjelmassa suoritteita, joita aiemmin on tehnyt maaseutusihteeri esim. kasvulohkojen rajaukset
- Satelliittiseuranta-> viljelijät käyttävät älykännykän vipu-mobiiliohjelmaa
 - > satelliittien havaitessa pellolla esim. väärän kasvin, tulee siitä viljelijälle selvityspyyntö johon hän vastaa mm. valokuvin.
- Yhteistyö Ely-keskusten ja kuntien välillä lisääntyy aiemmasta -> valokuvien ja selvityspyyntöjen käsittelyn tekevät maakunnan kunnat yhdessä Ely-keskuksen kanssa
- Asiakaskäynnit toimistolla ovat vähentyneet-> vähenee-> toimistojen tarve tulevaisuudessa?

Keuruun YT-alueen mahdollinen hajauttaminen, perustelut/ tarpeet

1) Maksajavirastosopimus kohta 4.2

Vastuukunnan tulee varmistaa, että sillä on erityisesti tehtävien hoidon eriyttämiseen sekä sijaisjärjestelyjen toteuttamiseen riittävä määrä henkilöitä hoitamassa sopimuksenalaisia tehtäviä (väh. 5 hlöä)

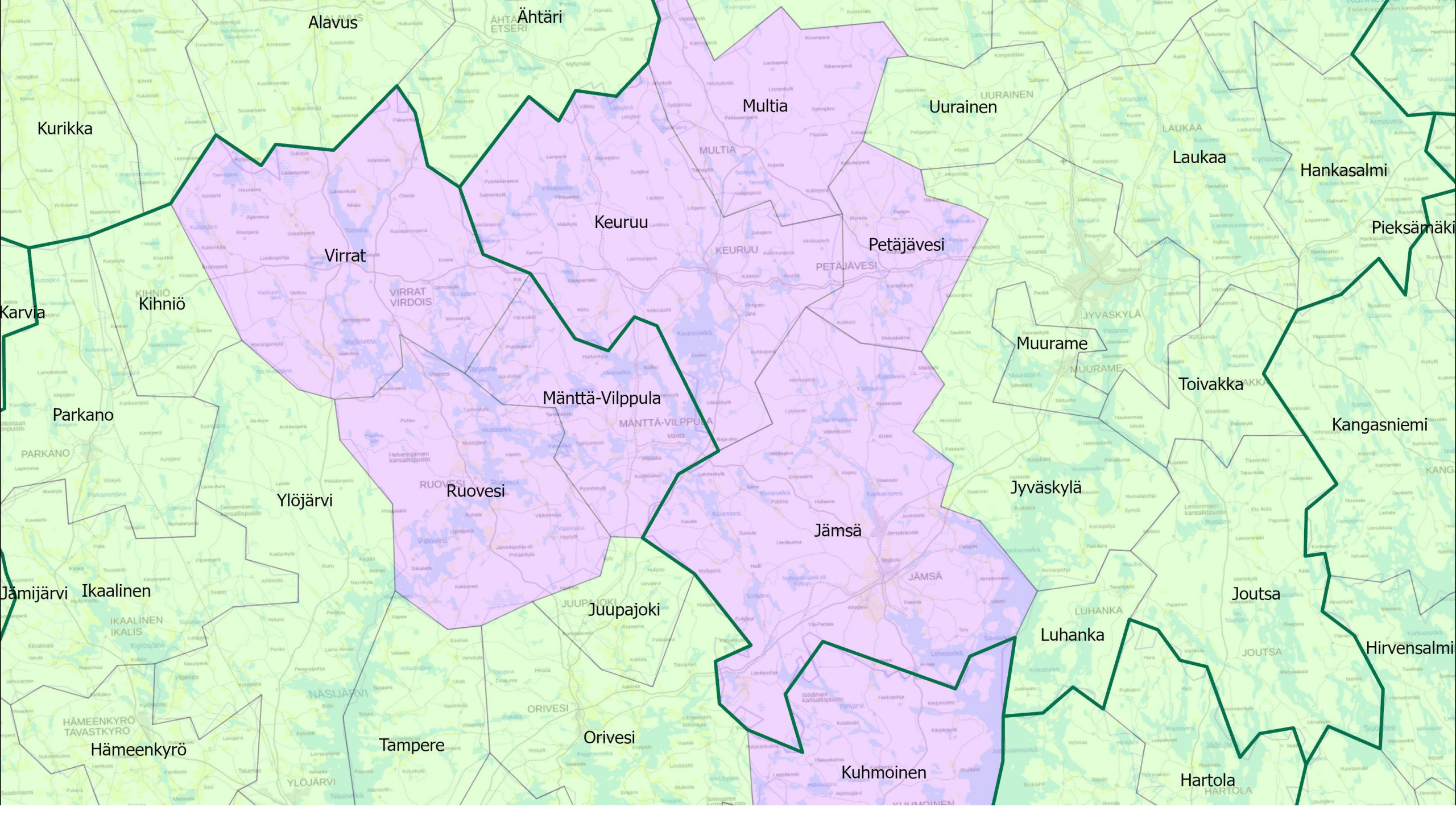
- Henkilöstöresurssit -> yhdistymisellä luodaan vakautta tehtävienjakotaulukon ehtojen täyttymiselle (min. 5 htv). Pystytään toteuttamaan maksajavirastovakuutuksen ehdot jatkossakin, jos resursseja joudutaan vähentämään esim. taloudellisista syistä tai työtehtävien vähenemisen vuoksi.
- Toiminnan yhdenvertaisuuden toteutuminen YT-alueella on uuden ohjelmakauden myötä entistä tärkeämpää.
- Taloudellisuus-> pienemmällä henkilöstömäärällä hoidetaan isompia alueita ja toimistoja nykyistä vähemmän.

Keuruun YT-alueen mahdollinen hajauttaminen, perustelut/tarpeet

- Keuruu-> Kahden Ely-keskuksen kanssa yhteistyö jakaa monia työtehtäviä niin, että ne tehdään tavallaan kahteen kertaan. Pirkanmaan alueella toimivat työntekijät tekevät Pirkanmaan Ely-keskukselle ja Keski-Suomen alueella toimivat työntekijät Keski-Suomen Ely-keskukselle esim.
 - > VAP-tehtävät, koulutukset, lausunnot Ely-keskuksille, satelliittiseurannan kuvakäsittely ja selvityspyyntötyö, esim. luomu ja investointitukineuvonta yms. Ulosotot tehdään myös maakunnittain samoin kehitystyö. Yhteisesti teemme ainoastaan maksatuksiin ja sitoumuskäsittelyyn liittyvät eriyttämistaulukon mukaiset tehtävät.

Muita toimintamalleja kuin Keuruun YTA:n hajauttaminen

- Keuruun YT-alue jatkaa toimintaansa kuten aiemminkin kahden maakunnan alueella
- Nykyinen Keuruun YT-alue säilyy entisellään ja siihen liitetään joko Laukaan YTA tai Lempäälän YTA-> kahden maakunnan haasteet jatkuvat ja on hyvin epätodennäköistä, että Lempäälä tai Laukaa tähän edes suostuisi tai mikään muukaan YT-alue, asiaa ei ole tiedusteltu
- Koko Keuruun YT-alue siirretään esim. Lempäälään-> asiasta ei ole neuvoteltu-> kahden maakunnan haasteet jatkuvat
- Koko Keuruun YT-alue siirretään esim. Laukaaseen-> asiasta ei ole neuvoteltu-> kahden maakunnan haasteet jatkuvat



Alavus

Ahtari

Multia

Uurainen

Kurikka

Laukaa

Hankasalmi

Pieksämäki

Virrat

Keuruu

Petäjävesi

Kihniö

VIRRAT VIRDOIS

KEURUU

PETÄJÄVESI

Karvia

Muurame

Toivakka

Mänttä-Vilppula

Parkano

Kangasniemi

PARKANO

MANTTÄ-VILPPULA

Ruovesi

Jämsä

Jyväskylä

Ylöjärvi

Joutsa

Juupajoki

Luhanka

Jämijärvi

Ikaalinen

Hirvensalmi

Hämeenkyrö

Tampere

Orivesi

Kuhmoinen

Hartola

YLOJÄRVI

ORIVESI

LUHANKA

JOUTSA

JUUPAJOKI

NÄSIJÄRVI

HÄMEENKYRÖ TAVASTKYRÖ

YLOJÄRVI

ORIVESI

LUHANKA

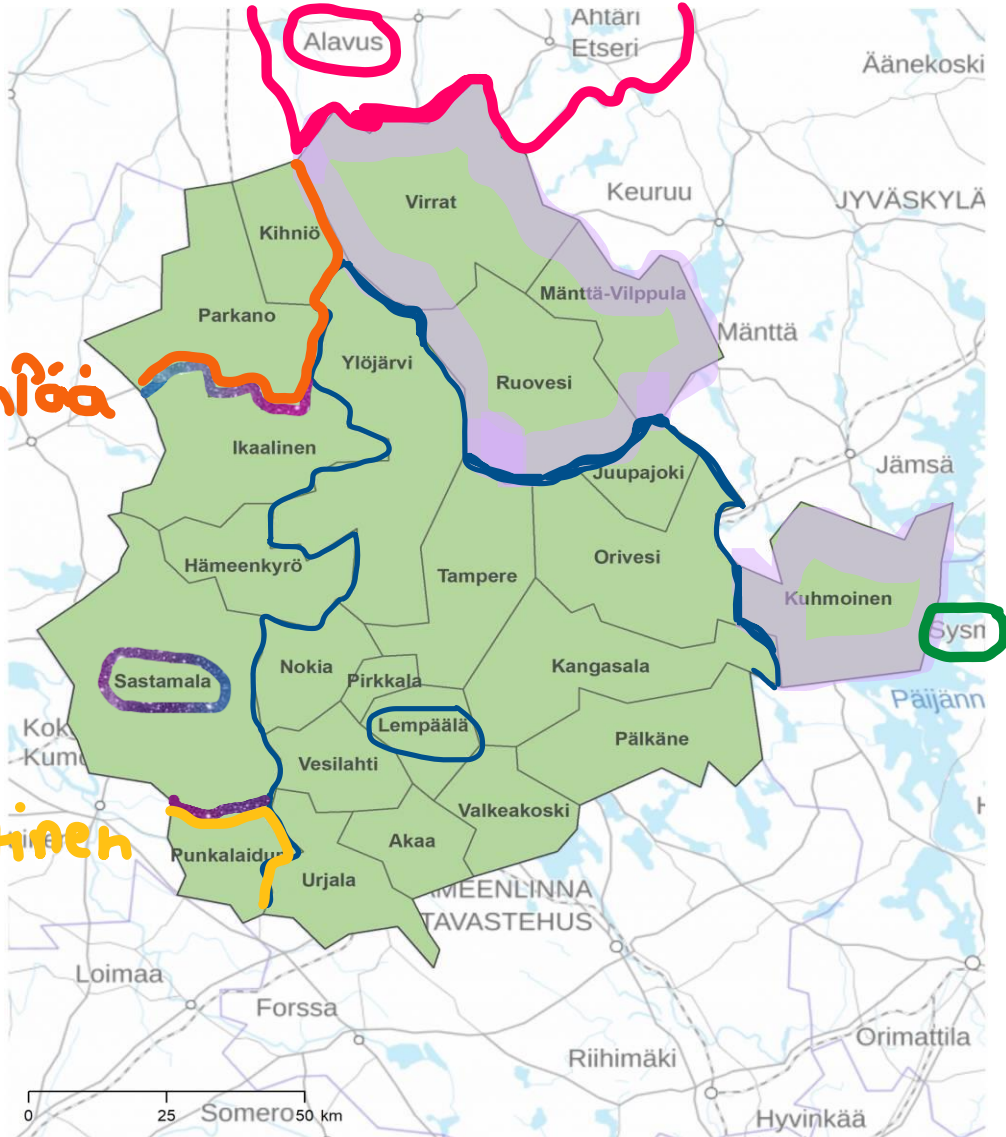
JOUTSA

JUUPAJOKI

NÄSIJÄRVI

HÄMEENKYRÖ TAVASTKYRÖ

Keuruun YTA



Maaseutuhallinnon Keuruun YT-alueen naapurialueet

Yhteistoiminta-alueet:

Lempäälän YTA: Akaa, Juupajoki, Kangasala, Lempäälä, Nokia, Orivesi, Pirkkala, Pälkäne, Tampere, Urjala, Ylöjärvi, Valkeakoski, Vesilahti

Kankaanpään YTA: Jämijärvi, Kankaanpää, Kihniö, Parkano, Pomarkku

Alavuden YTA: Alavus, Ähtäri

Laukaan YTA: Hankasalmi, Joutsa, Jyväskylä, Laukaa, Luhanka, Muurame, Toivakka, Uurainen

Saarijärven YTA: Kannonkoski, Konnevesi, Saarijärvi, Äänekoski

Päijät-Hämeen YTA: Asikkala, Hartola, Heinola, Hollola, Kärkölä, Lahti, Padasjoki, Sysmä

Suomen CAP-suunnitelmaan 2023-2027 sisällytettävien toimenpiteiden hallintoa valmisteleva työryhmä (MMM).

Työryhmän raportti 28.2.2023

Työryhmän tehtävänä on tehdä esityksiä Euroopan unionin maatalous- ja maaseutupolitiikan uudistamisen valmistelun strategiaryhmälle.

IV.5. Kunnat ja kuntien yhteistoiminta-alueet (YTA)

Työryhmä esittää, että kuntien yhteistoiminta-alueiden rakenteesta ja tehtävistä laadittaisiin ulkopuolisen tahon tekemä selvitys, joka sisältäisi mahdollisesti myös suosituksia YT-alueiden määrän ja tehtävien uudelleen järjestelystä seuraavaa, vuonna 2028 alkavaa rahoituskautta varten (s. 24).

Keuruun YT-alueen yhteistoimintasopimus

Maaseutuhallinnon yhteistoiminta-alueen perustamisesta ja sen toimintaperiaatteista Keski-Suomen sekä Pirkanmaan alueelle

Kohta 7. Sopimuksen muuttaminen, voimassaolo ja irtisanominen

Muutokset tähän sopimukseen tehdään kirjallisesti ja hyväksytään sopijaosapuolten kunnan-/kaupunginvaltuustoissa.

Sopimus tulee voimaan 1.1.2013 ja on voimassa toistaiseksi, ellei sitä viimeistään vuoden loppuun mennessä irtisanota päättymään seuraavan kalenterivuoden lopussa.

Mikäli lainsäädännön muuttumisen tms. johdosta sopimuskuntien kuntarakenne muuttuu, tarkastellaan ko. kuntien osalta sopimus uudelleen huomioiden riittävä kolmen (3) vuoden siirtymäkausi. Tarvittaessa sopimus voidaan purkaa yhteisesti sopien muutoinkin. Mikäli Keuruun kaupunki irtisanoo sopimuksen, katsotaan koko sopimus purkautuneeksi.

Kunnan irtisanottua sopimuksen tai sen purkautuessa sopimuskuntien mahdollisesti luovuttama omaisuus palautetaan takaisin.

Yhteistoiminta-alue voi liittyä osaksi toista toiminta-aluetta vain kuntien yhteisestä sopimuksesta.



KEURUU