

RUOVEDEN LUONTOREITTIEN JA PALVELUVERKOSTON KARTOITUS

2023



Sisällysluettelo

Taustaa	3
Alkukartoituksesta	4
Yleisesti Ruoveden luontoreittien kehittämisestä	5
Yleisesti luontoreittien kehittämisestä	6
Reitit kartalla	9
Siikaneva	10
Ryövärinkuopan polku	20
Susimäen luonnonsuojelualueen polku	26
Pajusen luontopolku	32
Hirvenpolku	41
Pirkan Taival: kansallispuiston etelä- ja pohjoispuoleiset osuudet	50
Porrasharju - Vuorijärvi yhdysreitti	69
Heinälahti - Haukanhieta - Helvetinkolu	72
Helvetinkolu - Luomalahti - Ruovesi	82
Helvetistä itään luontopolku	91
Ruoveden kirkonkylän maisemareitti	98
Kautunharjun polut	105
Kirkkokankaan latupohja	110
Kotvionniemen polut	114
Haukkajoen melontareitti	118

Taustaa

Ruoveden luontoreittien kehittämissuunnitelman tekeminen aloitettiin joulukuussa 2022 alkukartoituksella ja tiedon keruulla, jota jatkettiin maaliskuun 2023 loppuun. Työn alkaessa tieto Ruoveden luontomatkailuun soveltuvista reiteistä, tärkeimmistä kohteista sekä saatavilla olevista matkailupalveluista oli hyvin pirstaleista. Tämän vuoksi työn ensimmäinen vaihe oli kerätä kyseiset tiedot yhteen mahdollisimman kattavasti. Reittien aktiviteettien osalta pääpaino oli retkeilyssä, mutta myös maastopyöräilymahdollisuudet olivat mukana tarkastelussa. Melonnan osalta suunnitelmassa huomioitiin Haukkajoki Ruoveden kunnan puoleiselta osuudelta. Lisäksi suunnitelmassa tarkastellaan Ruoveden keskustan alueella kulkevaa maisemareittiä, joka on luonteeltaan kulttuuriteemainen kyläkävely. Ruoveden alueella kulkee myös Järvien Reittien retkipyöräilyreittejä, jotka rajattiin tämän suunnitelman ulkopuolelle.

Ruoveden luontoreittien, kohteiden ja niihin liittyvien palveluiden taustatietoja kerättiin etsimällä tietoa monista lähteistä, niin virallisista kuin epävirallisista.

Kartoituksessa käytettiin muun muassa seuraavia virallisia lähteitä:

- LIPAS-tietokanta, Jyväskylän yliopisto
- Helvetinjärven kansallispuiston hoito- ja käyttösuunnitelma, Metsähallitus 2021
- Retkikartta.fi
- Luontoon.fi
- Ruoveden kunnan sivusto www.ruovesi.fi
- Ruoveden kesä 2022 -esite
- Ruoveden kulttuurimatkailukartta
- ruovesipalvelee.fi -sivusto
- Maanmittauslaitoksen ja SYKE:n avoin karttadata

Muita käytettyjä lähteitä:

- www.ruoveden-matkailu.artest.net/showcase/ruovesi
- Pirkan Taival vaellusreitin kuntokartoitus 2015, Opinnäytetyö, Tilaaja Metsähallitus
- Tuuhosen kyläyhdistyksen sivusto: www.tuuhonen.fi
- www.pajusenerailijat.fi -sivusto
- Alueen matkailuyritysten verkkosivut ja some-kanavat
- Retkipaikka.fi -blogi
- www.jarvienreitti.fi -sivusto
- Google maps
- OpenStreetMap
- Strava Heatmap
- Trailmap.fi

Lisäksi toteutimme verkkokyselyn reittien, kohteiden ja palveluiden kartoittamiseksi sekä niiden merkittävyyden arvioimiseksi. Alkukartoitusvaiheessa pidettiin myös info- ja keskustelutilaisuus kunnan edustajille sekä infotilaisuus ja työpaja alueen matkailuyrittäjille.

Kerätyistä reittitiedoista tuotettiin sähköiset reittijäljet, jotka vietiin kohteiden ja palveluiden kanssa karttapohjalle kokonaisuuden hahmottamiseksi. Reittijäljet tuotettiin karttatyöskentelynä hyödyntäen saatavilla olevia lähteitä, tilaisuuksissa käytyjä keskusteluja ja kyselyiden tuloksia. Lopulliset reittijäljet tarkentuivat kesän 2023 maastokartoitusten yhteydessä.

Reitit ja palvelut koottiin kokonaisuuden hahmottamiseksi [Google Maps -kartalle](#). Työ jatkui kesän 2023 aikana tehtävillä maastokartoituksilla, joiden pohjalta täydennettiin tietoa Ruoveden luontoreittien ja niitä tukevan palveluverkoston nykytilaa ja kehittämistarpeita. Kehittämissuunnitelman tuloksena on esitelty koonnit kunkin reitin nykytilasta, kehittämistarpeista ja toimenpidesuosituksista.

Alkukartoituksesta

Alkukartoituksessa nousi esiin 17 eri reittiä. Osa alkukartoituksessa mukana olleista Helvetinjärven kansallispuiston reiteistä karsittiin pois, sillä niille ei jatkossa ohjata kävijöitä kansallispuiston uuden, vuonna 2022 valmistuneen, hoito- ja käyttösuunnitelman perusteella. Helvetinjärven kansallispuiston hoito- ja käyttösuunnitelman mukaiset uudet reittilinjatukset ovat mukana kokonaistarkastelussa, mutta ei maastokartoituksia tehtäessä, sillä reitit eivät ole vielä valmistuneet. On hyvä huomioida, että työn aikana käydyissä keskusteluissa nousi esiin myös muita reitti-ideoita. Kartoitukseen otettiin mukaan sellaiset reitit, jotka ovat parhaiten hyödynnettävissä alueen matkailussa.

Maastokartoitettavat reitit pisteytettiin matkailullisen potentiaalin mukaan asteikolla 1-10. Pisteytyksessä huomioitiin kyselyn tulokset sekä Ellaren tekemä arvio, joka perustui reitin maisemiin, elämyksellisyyteen, luontoympäristöön, tunnettuuteen, vetovoimaan, saavutettavuuteen, käytettävyyteen sekä reittiin liittyviin matkailupalveluihin. Pisteytys antoi suuntaviivat eri reittien matkailulliselle potentiaalille.

Alkukartoituksessa esiin nousseet reitit:

1. Siikaneva (Siikanevan ja Pikkulatosaaaren kierrokset)
2. Ryövärikuopan polku
3. Susimäen luonnonsuojelualueen polku
4. Pajusen luontopolku
5. Hirvenpolku
6. Pirkan Taival
7. Porrasharju - Vuorijärvi yhdysreitti
8. Heinälahti - Haukanhieta - Helvetinkolu
9. Helvetinkolu - Luomalahti - Ruovesi
10. Helvetistä itään luontopolku
11. Ruoveden kirkonkylän maisemareitti
12. Kautunharjun polut
13. Kirkkokankaan polku
14. Kotvionniemen polut
15. Haukkajoen melontareitti

16. Ruokejärven - Iso-Saarijärven polku (karsittu hoito- ja käyttösuunnitelman perusteella)
17. Ruokejärvet - Valkoinen polku (karsittu hoito- ja käyttösuunnitelman perusteella)

Yleisesti Ruoveden luontoreittien kehittämisestä

Ruoveden matkailullisesti hyödynnetyt luontoreitit keskittyvät Helvetinjärven kansallispuiston alueelle sekä Siikanevan soidensuojelualueelle. Myös Pirkan Taival -reitistö on yksi Ruoveden kattavimmista luontoreiteistä, mutta se on suurelta osin hyvin pienellä käytöllä johtuen osittain viestinnän puutteesta ja osin reitin luonteesta pääosin pitkänä janareittinä. Edellisten lisäksi alueella on muutamia pienimuotoisia, mutta huomionarvoisia luontoreittejä.

Yleisesti ottaen kansallispuiston ja Siikanevan ulkopuolisten reittien viestintä on hyvin puutteellista ja reiteistä on vaikea löytää karttaa tai ajantasaista yleistietoa. Tärkeimpiä toimenpiteitä onkin nostaa olemassa olevat kulkukelpoiset reitit ja luontokohteet esiin viestinnällisesti tuottamalla niistä kuvaava reittitieto kunnan kanaviin. Optimaalista olisi, jos tieto tuotettaisiin siten, että alueen matkailuyrityksen pystyvät hyödyntämään sitä myös omassa viestinnässä, markkinoinnissa ja omilla nettisivuillaan.

Kunniltaan Ruoveden reitit vaihtelevat erinomaisesta erittäin heikkokuntoisiin. Kartoitettujen reittien ylläpitotahoja ovat Metsähallitus, Ruoveden kunta, Tuuhosen kyläyhdistys sekä Pajusen Eräilijät ry. Ylläpidon tasossa on suurta reitti tai reittiosuuskohtaista vaihtelua.

Merkittävimpien reittien tai reittiosuuskien osalta tulisi pyrkiä tekemään reittitoimitukset esimerkiksi sopimusmenettelyllä. Tällä tavoin turvattaisiin reitin olemassaolo ja tehtävien investointien jatkuvuus. Kirjalliset reittisopimukset maanomistajien kanssa ovat vähimmäisvaatimus, mutta ne eivät aina turvaa reitin jatkoa kiinteistöjen omistajien vaihtuessa.

Reittejä on kilometrimääräisesti paljon, minkä vuoksi on tärkeää pohtia tulevien investointien tärkeysjärjestystä sekä ylipäätään niiden tarkoituksenmukaisuutta, jotta ne ovat myös ylläpidettävissä saatavilla olevilla resursseilla.

Raportissa on esitelty maastokartoitetut reitit reittikohtaisesti eri näkökulmista sekä esitetty kuhunkin reittiin liittyvät keskeiset havainnot ja toimenpidesuosituksen. Kustakin reitistä on myös valokuvia havainnollistamassa nykytilaa.

Yleisesti luontoreittien kehittämisestä

Reittien viitoituksesta

Viitoitus on tärkeimpiä ja näkyvimpiä osia reitin toimivassa opastuskokonaisuudessa. Viitoituksella voidaan ohjata kävijöiden kulkua maastossa hyvin vahvasti. Toimiva viitoitus tekee reitistä helposti lähestyttävän ja kuljettavan myös vähemmän kokeneille retkeilijöille.

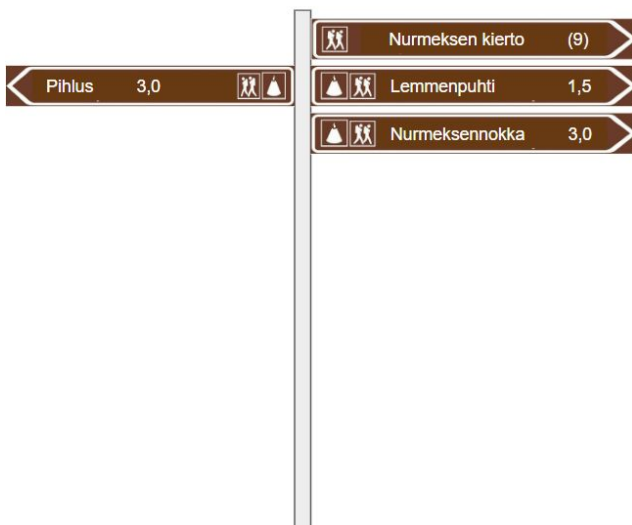
Viitoitussuunnitelman pohjaksi määritellään ensin mukaan otettavat reittilinjaukset. Joidenkin kohteiden osalta tämä voi tarkoittaa opastettujen polkujen karsintaa nykytilanteeseen verrattuna. Käyttäjälle on selkeintä kulkea tietty selkeä reitti ja tällainen selkeä reitti on myös vetovoimaisempi ja helpommin viestittävä kuin alueella risteilevä laaja polkuverkosto, josta lähes jokainen mahdollisuus on viitoitettu. Viitoitetut reitit muodostavat kohteiden retkeilymahdollisuuksien rungon. Alueen tunteva retkeilijä voi edelleen käyttää myös viitoittamattomia polkuja, mutta matkailullisessa mielessä retkeilijät pyritään ohjaamaan viitoitetuille reiteille, joista muodostuu myös viestinnällisesti selkeitä kokonaisuuksia.

Reiteille on hyvä määrittää nimelliskulkusuunta, jonka mukaan myös viitoitussuunnitelma toteutetaan. Nimelliskulkusuunnan käyttäminen selkeyttää opastusta ja vähentää tarvittavien viittojen määrää. Nimelliskulkusuunta vähentää myös vastaantulevien retkeilijöiden ohitustilanteita, mikä tekee reitistä kävijöille rauhallisemman tuntuisen myös ruuhkaiseen aikaan.

Reittien viitoitussuunnitelmassa pyritään mahdollisimman selkeään kokonaisuuteen. Pääsääntöisesti viittojen sijainnit määritetään merkittävämpiin polkujen risteyskohtiin, joissa on mahdollisuus harhautua reitiltä. Viitoituksessa käytetään pääsääntöisesti reitin nimeä ja kokonaispituutta, minkä lisäksi reitin merkittävimpiä kohteita (ja matkaa kohteeseen) opastetaan myös omin viitoin. Viittojen lopullisessa sijoittelussa maastoon on tärkeä huomioida viittojen näkyvyys reitin ohjeellisesta kulkusuunnasta.

Viittaryhmän havainnekuva

- Metallinen liikennemerkkitolppa
- Viitat min. 2 mm alumiinia taivutettuna 10 mm ylä- ja alareunoista
- R1 heijastinkalvo halutulla taustavärillä (retkeilyreiteissä usein ruskea)
- Viitan juureen jätetään tilaa kiinnikkeelle 60-90 mm
- Päällekkäinen ryhmittely etäisyyden mukaan
- Reitien kulkutavat ja kohteen palvelut merkitään viittaan SFS 4424 -standardin mukaisilla kuvakkeilla



Yleisesti luontoreittien kehittämisestä

Jatkuvasta reittimerkinnästä

Jatkuva reittimerkintä on oleellinen osa reitin opastuskokonaisuutta. Viitoituksen rinnalla jatkuva reittimerkintä opastaa koko reitin läpi ja sitä käytetään paikoin myös selkeäkulkuisissa polkujen risteyksissä viittojen sijaan. Jatkuvan merkinnän osalta noudatetaan periaatetta, että seuraavan jatkuvan reittimerkinnän tulisi olla havaittavissa edellisen merkinnän paikalta. Keskimäärin tämä tarkoittaa noin 35 metrin merkintäväliä, mutta tarve voi vaihdella paljonkin maaston, polun selkeyden ja näkyvyyden mukaan. Jatkuva reittimerkintä toteutetaan useimmiten puihin tehtävällä maalimerkinnällä, jonka värissä on hyvä huomioida erottuvuus eri vuodenaikoina. Yleisesti ottaen esimerkiksi sininen väri erottuu hyvin ympäröivästä luonnosta vuodenaikasta riippumatta. Selkeyden vuoksi maalimerkinnässä voidaan käyttää valkoista pohjaväriä, jonka päälle maalataan varsinainen värillinen merkintä.

Niiltä osin, kun jatkuvaa reittimerkintää ei voida toteuttaa puihin tai kiviin maalaamalla, merkitään reitti käyttäen yläpäästä maalattua puutolppaa (tai kestävämpää metallista tolppaa). Puihin ja tolppiin tehtävä maalimerkintä voidaan korvata reitin tai alueen retkeilyreittejä kuvastavalla logolla, joka on printattu alumiinille tai alumiinikomposiittilevyille. Logon etuja ovat erottuvuus ja alueen retkeilybrändin esiin tuleminen reittien varrella. Logot voidaan tulostaa heijastavalle pohjalle, jolloin ne on helposti havaittavissa myös pimeään aikaan lampun kanssa kuljettaessa. Haittapuolena on korkeampi hinta sekä hankala kiinnitettävyyys kallioisilla tai hyvin kivisillä osuuksilla, jossa maalimerkintää voidaan hyödyntää suoraan kallioon tai kiviin maalattuna.

Reitin maalimerkintä voidaan toteuttaa joko niin, että saman alueen eri reiteillä on eriväriset merkinnät tai siten, että alueen kaikilla reiteillä on yhtenäinen maalimerkintä.

Opastaulujen sisällöstä

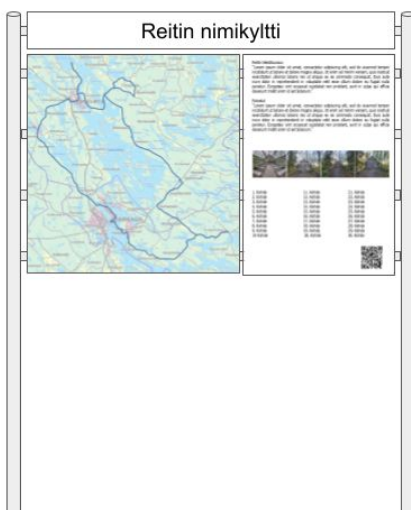
Reitin opastaulun tulisi olla riittävän suuri, jotta reittilinjaus ja kohteet ovat helposti hahmotettavissa kartalta. Opastaulun rakenne on hyvä suunnitella siten, että sisältöä on tarvittaessa helppo muuttaa tai lisätä uusimatta koko taulun rakennetta. Näin saadaan kestävä ja muokattava toteutus.

Opastaulusta tulisi käydä ilmi ainakin seuraavat asiat:

- Kohteen ja reittien nimet
- Reittikartta (selkeä ja aluetta kuvaava taustakartta reittijäljet selkeästi merkittyinä, olet tässä -merkki)
- Reitin tekstikuvaus
- Vaativuustiedot
- Tuirvallisuusohjeistus
- Luettelo tärkeimmistä kohteista ja palveluista sekä niiden merkintä kartalle
- Reitin ylläpitäjä ja yhteystiedot
- Linkki tai qr-koodi reitin sähköisiin materiaaleihin

Opastaulun havainnekuva

- Metallirakenteet
- Nimikyltti ja infotaulut: 5 mm alumiinikennolevy uv-laminoinnilla. Infotaulut vähintään A2 kokoa
- Modulaarinen toteutus, jolloin muutokset voidaan tehdä vain tarvittavaan osaan



Yleisesti luontoreittien kehittämisestä

Ylläpidosta ja huollosta

Reittien ylläpito on tärkeässä roolissa, jotta reitit säilyvät hyväkuntoisina, turvallisina ja houkuttelevina. Reittien huolto- ja ylläpito ei nykyisellään aina ole säännöllistä tai koordinoitua, mikä näkyy reittien, rakenteiden ja opasteiden vaihtelevana kuntona. Jatkossa reitit olisi hyvä käydä läpi vuosittain retkeilykauden alussa lumien sulettua ja kirjata ylös mahdolliset puutteet sekä niiden korjaustarpeet. Lisäkatselmuksen tarve voi tulla esimerkiksi rajujen myrskyjen jälkeen. Retkeilyreittien opastauluissa on hyvä olla yhteystiedot, jonne käyttäjät voivat ilmoittaa reitin kuntoon liittyvistä puutteista.

Reittien ylläpito on suositeltavaa vastuuttaa tietylle taholle ja sisällyttää se osaksi säännöllistä työnkuvaa. Kohteissa, joissa on matkailuliiketoimintaa, voidaan reittien ylläpitoon liittyvistä tarkistuksista ja kevyistä kunnostustoimenpiteistä, kuten kaatuneiden puiden raivauksesta, sopia kohteen yrittäjän kanssa. Tällöin on tärkeää määritellä reitin tarkastustiheys, kunnostustoimenpiteiden toteuttamisen periaatteet ja kunnostustarpeista viestintä reitin ylläpitäjälle. Muiden reittien osalta tarkastukset ja pienimuotoiset kunnostustoimenpiteet voidaan tarvittaessa ulkoistaa sopimuksella esimerkiksi aktiiviselle kyläyhdistykselle tai vastaavalle toimijalle. On kuitenkin tärkeää, että reitin ylläpitäjä pysyy tietoisena reitin kunnosta, toteutettiinpa tarkastukset ja toimenpiteet itse tai sopimuksin. Hyvä tapa on pitää reittien tarkastuksista ja korjaustoimenpiteistä kevyttä päiväkirjaa, joka tuo ylläpitäjälle myös turvaa mahdollisten onnettomuustilanteiden varalta.

Tämän suunnitelman maastokartoitusta tehdessä, kesällä 2023, usealla reitillä oli polun yli kaatuneita puita, jotka olisi syytä sahata poikki polun kohdalta kulkemisen mahdollistamiseksi. Lisäksi oli jonkin verran pusikoituneita raivausta vaativia osuuksia. Reittien raivauksen sekä opasteiden ja rakenteiden uusimisen jälkeen huollon luonne koostuu lähinnä polun ja rakenteiden hyvän tilan ylläpitämisestä, siisteydestä huolehtimisesta, kuivakäymälöiden tyhjennyksistä sekä polttopuuhuollosta.

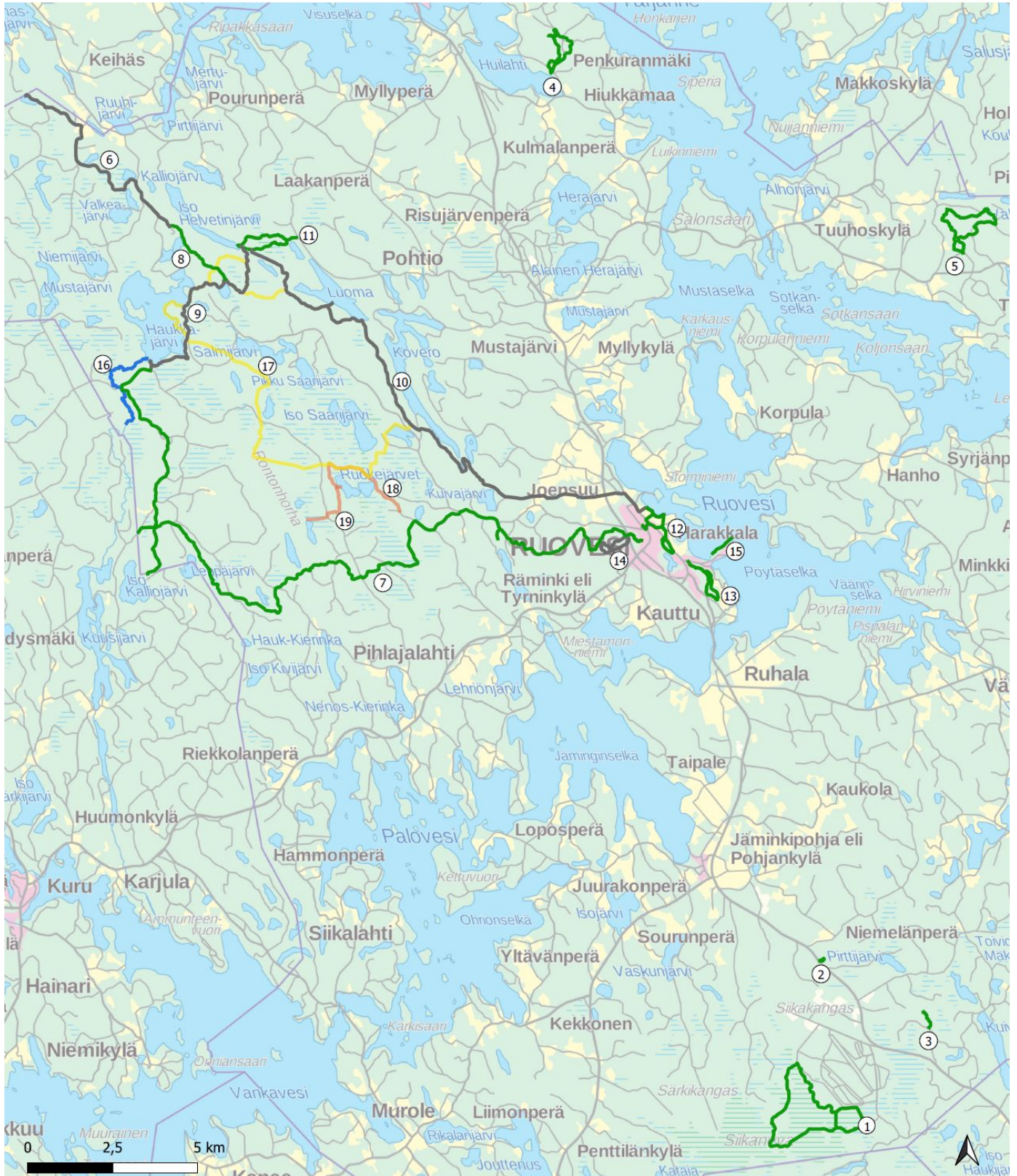
Retkeilyreittien jätehuollosta

Suosittellemme toteuttamaan retkeilyreittien jätehuollon roskattoman retkeilyn periaatteiden mukaisesti: "Vie mennessäsi se, minkä toit tullessasi". Lähtökohtaisesti reittien yhteyteen ei tarvita erillisiä jäteastioita. Biojätteet voidaan jättää paikalla olevaan kuivakäymälään ja muut jätteet viedään mennessä pois.

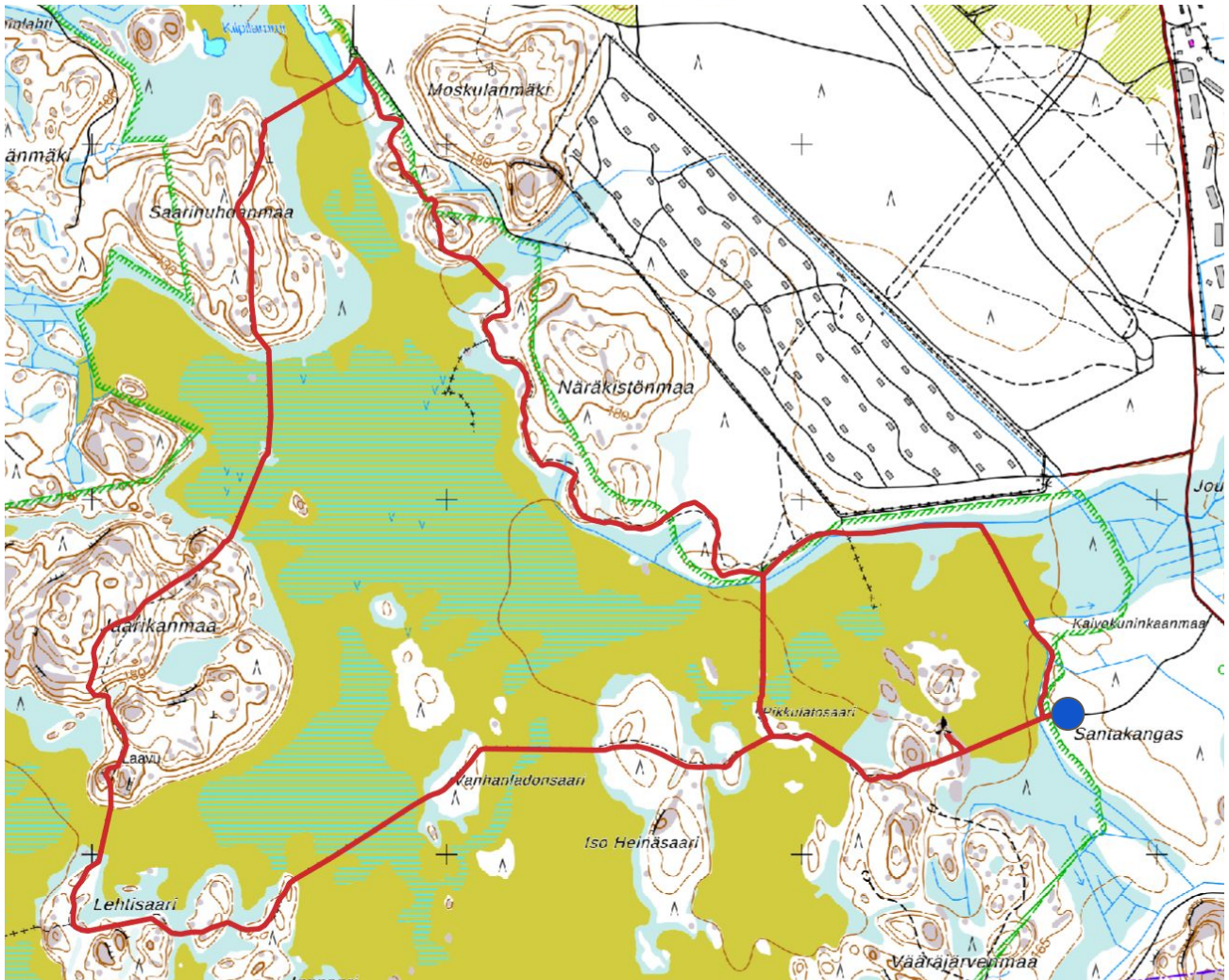
Reitit kartalla

- 1. Siikaneva
- 2. Ryövärikuopan polku
- 3. Susimäen luonnonsuojelualue
- 4. Pajusen luontopolku
- 5. Hirvenpolku
- 6. Pirkan taival: kansallispuiston pohjoisraja - kunnan raja
- 7. Pirkan taival: eteläinen osuus, Heinälahti-Ruovesi
- 8. Porrasharju - vuorijärvi
- 9. Heinälahti - Haukanhieta - Helvetinkolu
- 10. Helvetinkolu - luomalahti - Ruovesi
- 11. Helvetistä itään
- 12. Ruoveden kirkonkylän maisemareitti
- 13. Kautunharjun polut
- 14. Kirkkokankaan latupohja
- 15. Kotvionniemi
- 16. Haukkajoen melontareitti
- 17. Helvetinjärven uudet reittisuunnitelmat (tiedoksi)
- 18. Ruokejärven - Iso-Saarijärven polut (karsittu)
- 19. Ruokejärvet - Valkoinen (karsittu)

Sisältää Maanmittauslaitoksen Maastietokannan 8/2023 aineistoa



Siikaneva (Siikanevan ja Pikkulatossaaren kierrokset)



● = Reitin aloituspiste

Sisältää Maanmittauslaitoksen Maastotietokannan 4/2023 aineistoa

Yleistä reitistä

Siikanevan kierroksen reitit kulkevat Pirkanmaan tärkeimmällä soidensuojelualueella, joka on myös maakunnan laajin yhtenäinen suoalue. Siikaneva on myös linnustoltaan arvokas alue. Reitit kulkevat suurelta osin pitkospuilla. Siikaneva on tunnettu ja suosittu retkeilykohde erityisesti kesäaikaan, mutta aluetta käytetään myös talviretkelyyn lumikengillä ja hiihtäen.

Siikanevan reitti ei ole suoraan yhteydessä muihin kartoituksessa olleisiin reitteihin, mutta Ryövärikuoppa ja Susimäen luonnonsuojelualueen polku sijaitsevat lähistöllä. Myös Oriveden puoleiset Siikajärven ja Iso-Vuorijärven retkeilyreitit sijaitsevat Siikanevan lähistöllä.

Pituus ja vaativuus

Pitkä rengasreitti: 10 km

Lyhyt rengasreitti: 2,5 km

Reitit ovat pääosin helppokulkuisia. Pitkän rengasreitien pituus ja muutamat jyrkemmät metsäsaarekkeilla olevat mäet tekevät siitä jonkin verran vaativamman.

Aktiviteetit

Siikanevan reitit kulkevat pääosin pitkospuilla ja soveltuvat jalkaisin tapahtuvaan retkeilyyn. Lisäksi talviaikaan alueella harrastetaan hiihtoa ja lumikenkäilyä, mutta reittejä ei hoideta talvisin.

Siikaneva (Siikanevan ja Pikkulatossaaren kierrokset)

Tiedon saatavuus ja reitin näkyvyys

Siikanevan reiteistä löytyy hyvin tietoa luontoon.fi -sivuilta. Lisäksi reitti näkyy retkikarta.fi -palvelussa ja OpenStreetMap-karttapohjassa. Ruoveden kunnan sivuilla on jonkin verran yleistietoa Siikanevasta ja linkitys luontoon.fi -sivustolle. Siikanevasta löytyy on tehty useita blogikirjoituksia ja Youtube-videoita. Siikaneva löytyy myös Google Maps:sta, jossa on 18 arvostelua keskiarvolla 4,3.

Maanomistus

Siikanevan reitit kulkevat pääosin Metsähallituksen mailla. Pidemmästä reitistä pieni osuus poikkeaa suojelualan ulkopuoliselle puolustusvoimien käytössä olevalle kiinteistölle.

Ennakkokartoituksessa esiin nousseet kehittämistarpeet ja kommentit

- Toive esteettömästä reitistä ensimmäiselle tulipaikalle saakka
- Opasteiden kunnostus. Etenkin opastus 66-tieltä parkkipaikalle kaipaa parannusta.
- Parkkipaikka on liian pieni ja usein täynnä. Rajoittaa reittien käytettävyyttä.
- Pitkospuut kunnostamisen tarpeessa

Arvio matkailullisesta potentiaalista

7,0 pistettä (asteikolla 1-10). Pistettä karsi lähinnä reitin sijainti kaukana palveluista.

Siikanevan alue on merkittävä ja vetovoimainen kohde, jonne järjestetään myös jonkin verran opastettuja retkiä. Alue on Pirkanmaan näyttävimpiä suoalueita ja eripituiset reittivaihtoehdot palvelevat hyvin erilaisia kävijöitä. Matkailullista potentiaalia heikentää sijainti suhteellisen kaukana Ruoveden matkailupalveluista. Tampereelta Siikanevalle tulijat eivät lähtökohtaisesti aja Ruoveden kautta. Toisaalta tämä tarjoaa mahdollisuuden houkutellessa Siikanevalla kävijöitä tutustumaan myös muuhun Ruoveden luontoreitti ja -kohdetarjontaan.

Saavutettavuus

Reitti on saavutettavissa omalla autolla sekä kohtuudella myös linja-autolla. Vain eteläinen pysäköintialue on käytössä ja sillä on myös talvikunnossapito. Pysäköintialue on kohtuullisen kokoinen. Orivesi-Ruovesi väliä liikennöivät bussit pysähtyvät tien risteyksessä noin 3 km päässä reitin lähtöpisteestä.

Siikanevan reiteille saapuminen on melko hyvin opastettu tieltä 66.

Matkailupalveluiden saatavuus

Reitin välittömässä läheisyydessä ei ole tarjolla matkailupalveluita, mutta toisaalta reitti on merkittävä monelle matkailupalveluiden tarjoajalle, erityisesti alueen majoitusyrityksille. Lähimmät matkailupalvelut ovat Mäkelän lomatuvat ja Telakanranta.

Siikanevalle matkailupalveluita tarjoavia yrityksiä löytyy luontoon.fi -sivuilta.

Ylläpito ja huolto

Siikanevan reittien ja niiden palveluvarustuksen ylläpidosta vastaa Metsähallitus.

Taukopaikat, opasteet

Siikanevalla on kaksi tulipaikkaa, joiden yhteydessä on käymälät ja liiterit. Itäosan nuotiopaikka on lyhyen reitin varrella vain muutaman sadan metrin päässä parkkipaikasta ja siellä on nuotiokehä, liiteri ja käymälä. Länsiosan tulipaikka on pidemmän reitin varrella Jaarikanmaalla ja siellä on laavu, liiteri sekä käymälä.

Siikanevan viitoitusta on uusittu vuoden 2022 aikana.

Nähtävyydet

Siikaneva on itsessään hieno nähtävyys ja suoaluetta korkeammilta metsäsaarekkelta avautuu hienoja näkymiä avoimille soille. Lähtöpaikan lähellä sijaitseva Ollinkivi on Suomen ensimmäinen luonnonmuistomerkki. Siikanevan pohjoispuolella Moskulanmäellä sijaitsee korkea palovartijan torni, joka ei ole tällaisenaan käytettävissä matkailutarkoituksessa turvallisuusriskien vuoksi. Lisäksi torni sijaitsee puolustusvoimien varikkokiinteistöllä.

Siikaneva (Siikanevan ja Pikkulatosaaaren kierrokset)

Toimenpidesuosituksukset ja huomiot

Yleisiä huomioita:

- Kulkusuunta myötäpäivään
- Reitin viestinnässä on hyvä mainita, että alueella on Helsingin yliopiston tutkimuspisteitä, jotka on syytä jättää rauhaan.

Opastus ja saavutettavuus

- Tien 66 varressa on selkeä Siikaneva -kyltti, mutta noin 200 metrin päässä oleva seuraava risteys kaipaisi selkeämmän opasteen vanhan huonosti erottuvan puisen kyltin sijaan (Siikakankaan lentokentän muistomerkin viereinen risteys). Ollinkiventieltä parkkipaikalle johtavassa risteyksessä on selkeät uudet metalliviitat sekä Siikanevalle että Ollinkivelle. Samanlainen olisi hyvä olla myös aiemmassa risteyksessä.
- Ollinkiventieltä Parkkipaikalle vievässä risteyksessä on uudehko Ei talvikunnossapitoa -kyltti, joka on ristiriidassa Luontoon.fi -sivuilla olevan tiedon kanssa, jonka mukaan pysäköintialueella on talvikunnossapito.
- Pysäköintialueella on tilaa noin 20 autolle olettaen, että ne pysäköidään järjestelmällisesti. Suosituimpina päivinä pysäköintialue voi olla täynnä. Varikkoalueen läpi kulkevalla tieosuudella on pysäköintikielto. Noin 600 metrin päässä sijaitsevan Ollinkiven vieressä olevalle levikkeelle mahtuu pysäköimään muutaman auton. Pysäköintialueen ohjeistusta olisi hyvä selkeyttää, jotta parkkipaikan tila saadaan hyödynnettyä mahdollisimman tehokkaasti.
- Alueen opastaulu sijaitsee hieman pysäköintialueelta polkua eteenpäin. Opastaulussa on vain hyvin yleisluontoisesti tietoa alueesta. Kun opastaulu joskus uusitaan olisi hyvä kertoa myös alueen reiteistä, niiden pituuksista sekä taukopaikoista. Polun lähtöpaikka pysäköintialueen laidassa olisi opastaululle parempi sijaintipaikka ja selkeyttäisi myös reitin alkupisteen näkyvyyttä pysäköintialueelta.
- Hieman reitiltä sivussa sijaitsevalle Vääräjärvenmaan nuotiopaikalle ei ollut toukokuussa 2023 opastetta polulta ja siitä käveli huomaamattaan ohi. Polun risteyksessä oli maassa makaava pystyttämätön viittaryhmä metalliviittoineen, jossa oli tulipaikalle opastava viitta. Muut reitin viitat oli pystytetty paikoilleen.

Rakenteet

- Reitin pitkospuita on osittain uusittu. Monin paikoin on edelleen lahoja, mutta välttävästi kulkukelpoisia osuuksia, jotka on korjattava lähiaikoina (vanhat naulankannat törröttävät ylös, kun puut ovat lahonneet ympäriltä).
- Jaarikanmaan ja Vääräjärvenmaan nuotiopaikkojen kivistä ladotut tulipesät ovat uusimisen tarpeessa.
- Pysäköintipaikalta Vääräjärvenmaalle toivottiin esteetöntä reittiä. Tämä vaatisi suon ylittävien pitkoksien uusimisen esteettömällä lankkupalulla. Lisäksi suon ylityksen jälkeen maasto on portaittain nousevaa kalliota, joka vaatisi lankkupalun luiskineen, käsijohteineen ja levähdystasanteineen. Lisäksi esteetön toteutus vaatisi taukopaikan rakenteiden uudelleensijoittelua ja uusimista, jotta ne olisivat esteettömästi käytettävissä.

Reitin kunto

- Reitin kunto on kaikkiaan hyvä lukuun ottamatta huonokuntoisia pitkososuuksia.
- Näräkistönmaan läheisyydessä on muutamia märkiä maastonkohtia ilman pitkoksia tai kestäväintiä. Osin polku on levinnyt näissä märissä kohdissa, kun käyttäjät pyrkivät kiertämään ne sivummalta kuivemman maan kautta.

Siikaneva (Siikanevan ja Pikkulatossaaren kierrokset)

Opaskyltti 66-tieltä
kääntymisen jälkeen



Opaskyltti
Ollinkiventieltä
pysäköintipaikalle
vievän tien
risteyksessä



Pysäköintialue



Siikaneva (Siikanevan ja Pikkulatosaaaren kierrokset)

Alueen opastaulu ja reittien alku.



Uusi selkeä viitoitus reitin alussa.



Reitin viitoitusta ja jatkuvaa merkintää sinisellä ja keltaisella maalimerkillä.



Siikaneva (Siikanevan ja Pikkulatosaaaren kierrokset)

Reitin varrella on alueen suoaluonnosta kertovia luontopolkutauluja.



Reitti kulkee suoalueella pitkospiilla ja muuten metsäpoluilla. Kuvassa helppokulkuinen polkuosuus pidemmän reitin varrelta.



Juurakkoista ja kivistä polkua pidemmän reitin varrelta.



Siikaneva (Siikanevan ja Pikkulatosaaaren kierrokset)

Osa pitkospuista on
hiljattain uusittu.



Osa pitkospuista on
päässyt heikkoon
kuntoon.



Siikaneva (Siikanevan ja Pikkulatosaaaren kierrokset)

Jaarikanmaan
taukopaikan laavu,
tulipaikka ja
pöytäpenkki. Tulipesä
kaipaa uusimista.



Näkymä Jaarikanmaan
laavulta suolle.



Jaarikanmaan
puuliiteri.



Siikaneva (Siikanevan ja Pikkulatosaaaren kierrokset)

Vääräjärvenmaan
taukopaikan tulikehä.
Tulipesä kaipaa
uusimista.



Vääräjärvenmaan
tulipaikan vieressä on
uudehko pöytäpenkki.
Liiteri ja käymälä
sijaitsevat sivummalla.



Reitiltä
Vääräjärvenmaalle
opastava viittaryhmä
oli pystyttämättä
polkujen risteyksen
vieressä.



Siikaneva (Siikanevan ja Pikkulatosaaaren kierrokset)

Reitin varrella sijaitseva Helsingin yliopiston tutkimuspiste.



Polku laskeutuu metsäsaarekkeelta suolle.



Metsäsaarekkeissa on paikoin hienoa vanhaa metsää lahopuineen.



Ryövärinkuopan polku



● = Reitin aloituspiste

Sisältää Maanmittauslaitoksen Maastotietokannan 4/2023 aineistoa

Yleistä reitistä

Ryövärinkuoppa on hyvin pienimuotoinen, mutta hieno kohde aivan tien 66-vieressä. Reitti alkaa tien varren levähdyspaikalta. Luonnonsuojelualueella kiertää lyhyt pitkospuilla varustettu rengasreitti, joka laskeutuu alas lähdepuron rantaan. Reitän nimeen liittyy vanha tarina siellä piileksineistä maantierosvoista.

Ryövärinkuopan reitti ei ole suoraan yhteydessä muihin kartoituksessa olleisiin reitteihin, mutta Siikaneva ja Susimäen luonnonsuojelualan polku sijaitsevat lähistöllä.

Pituus ja vaativuus

Reitin pituus on noin 0,4 km ja se on melko helppokulkuinen. Alussa ja lopussa on portaat alas lähdepuron notkoon.

Aktiviteetit

Ryövärinkuoppa soveltuu pienimuotoiseen retkeilyyn.

Tiedon saatavuus ja reitin näkyvyys

Ryövärinkuopan reitistä löytyy melko hyvin tietoa luontoon.fi -sivuilta. Ruoveden kunnan sivuilla on reitin perustiedot ja linkitys luontoon.fi -sivuille. Ryövärinkuopasta löytyy myös useita blogeja ja Youtube-videoita. Ryövärinkuoppa löytyy myös Google Maps:sta, jossa on 73 arvostelua keskiarvolla 4,1.

Maanomistus

Metsähallitus. Pysäköintialue kuuluu tiealueeseen.

Ryövärinkuopan polku

Ennakkokartoituksessa esiin nousseet kehittämistarpeet ja kommentit

- Portaiden ja pitkosten kunnossa parannettavaa
- Parkkipaikka on usein hyvin roskainen ja antaa huonon ensivaikutelman. Roskaisuus leviää myös polun alkupäähän.
- WC:n puuttuminen parkkipaikalta aiheuttaa epäsiisteyttä

Arvio matkailullisesta potentiaalista

5,8 pistettä (asteikolla 1-10).

Ryövärinkuoppa on mukava ja helposti saavutettava pienimuotoinen kohde, joka toimii hyvin pistäytymispaikkana, mutta ei ole pienimuotoisuutensa vuoksi ensisijainen syy lähteä retkeilemään Ruovedelle. Kävijämääriä nostaa sijainti aivan tien 66 vieressä. Pysäköintialuetta ja infotauluja voisi hyödyntää ja kertoa myös Ruoveden muista luontoreiteistä ja -kohteista, jolloin Ryövärinkuopalla ohi ajaessaan pistäytyvät saataisiin kiinnostumaan myös alueen muusta tarjonnasta.

Saavutettavuus

Reitti on saavutettavissa omalla autolla sekä kohtuudella myös linja-autolla. Reitti alkaa tien varren pysäköintialueelta. Orivesi-Ruovesi väliä liikennöivät bussit pysähtyvät Ryövärinkuopalta noin 600 m Ruoveden suuntaan olevalla pysäkillä.

Matkailupalveluiden saatavuus

Ryövärinkuopan välittömässä läheisyydessä ei ole matkailupalveluita. Lähimmät matkailupalvelut ovat Mäkelän lomatuvat ja Telakanranta. Opastettuja retkiä ei ennakkokartoituksen perusteella järjestetä Ryövärinkuopalle.

Ylläpito ja huolto

Ylläpidosta vastaa Metsähallitus.

Taukopaikat, opasteet

Ryövärinkuopan parkkipaikalla on pöytäpenkki sekä alueesta ja sen tarinasta kertova opastaulu.

Nähtävyydet

Lähde ja siitä alkunsa saava kirkasvetinen puronotko ovat Ryövärinkuopan tärkeimmät nähtävyydet.

Ryövärinkuopan polku

Toimenpidesuosituksukset ja huomiot

Yleisiä huomioita

- Kulkusuunta vastapäivään
- Levähdysalue aiheuttaa roskaisuutta. Myös WC:n puute näkyy maastossa. Jäteastia (esim. Molok), olisi harkinnan arvoinen, jos sille saadaan lupa ja hoidosta vastaava taho.
- WC:n sijoittamista pysäköintialueelle tulee harkita tarkoin (hyödyt, haitat, hoito). Yleisesti tienvarsien vessoja on karsittu ja jäljellä olevat ovat usein melko epäsiistissä kunnossa. Ryövärinkuopan luonteen vuoksi kyseessä olisi enemmänkin tienvarren, eikä niinkään ulkoilureitin vessa.

Opastus ja saavutettavuus

- Ryövärinkuoppa sijaitsee tien varressa olevan suurehkon pysäköintialueen vieressä. Pysäköintialueella on käytännössä aina riittävästi tilaa.
- Tarvittaisiin selkeä polun lähtöpisteelle opastava viitta. Nyt paikalla on vanha puinen viitta, jonka teksti ei mainaa erottua. Selkeä opastus levähdysalueelta polun alkuun vähentäisi alueelle syntyneillä pienillä poluilla liikkumista.
- Vaihtoehtoisesti portaiden yläpään johtavalla polulla voisi olla läpikuljettava porttirakennelma, jonka yhteyteen sijoitettaisiin kohteen opastaulut. Portti ohjaisi kävijöitä kulkemaan opastettua polkua ja toimisi myös selkeänä opasteena.
- Pysäköintialueen vieressä on alueen opastaulut, joiden tiedot ovat osin päivityksen tarpeessa: opastauluissa mainitaan reitti 1 km pituisena, kun nykyinen reitti on noin 0,4 km. Aiemmin Aiemmin reitin pohjoisten portaiden vieressä sijainnutta majavan patoa ei enää ole, vaan pato on nyt lähellä suojelualueen rajaa. Tänne menee selkeähkö polku ilman opasteita.
- Merkitään ja ohjataan selkeästi, että reitti ei jatku pohjoisempien portaiden alapäästä eteenpäin joen rantoja myötäillen majavan padolle. Nyt polku houkuttelee jatkamaan, vaikka ei ole tarkoitus.
- Pohjoisempien portaiden yläpään ja parkkipaikan välillä on jonkin verran risteileviä polkuja, jotka voisi sulkea ja ohjata kulkijat pääpolulle. Sulkeminen esim. tukkimalla pääpolulta haarautuvan polun pää maapuulla tms.

Rakenteet

- Pohjoisempien portaiden askelmat ovat pian uusimiskunnossa
- Pitkospuut ovat pääosin hyvin kapeat yhdellä lankulla toteutetut

Reitin kunto

- Itse reitti on pääosin hyvässä kunnossa ja pääasiallinen kehittämistarve liittyy opastukseen ja kävijöiden ohjaamiseen pysymään virallisella reitillä.

Ryövärinkuopan polku

Pysäköintialueen vieressä on pari pöytäpenkkiä, alueen opastaulu ja taustalla näkyvä puuviitta, jonka teksti ei tosin erotu läheltäkään katsottuna. Polun alkua ei erotu parhaalla mahdollisella tavalla.



Roskattomasta retkeilystä kertova kyltti pysäköintialueen vieressä. Polulla ei juuri näkynyt roskia, mutta pysäköintialueen läheisyydessä jonkin verran.



Opastaulussa on tietoa alueen tarinasta, lähteestä, majavan padosta ja polusta.



Ryövärinkuopan polku

Puronotkoon ja lähteelle laskeutuvat portaat. Taustalla on lähteen vieressä oleva uusi puutasanne.



Lähde uudelta puutasanteelta.



Lähteestä saa raikasta juomavettä ympäri vuoden



Ryövärikuopan polku

Kapeat pitkospuut
jatkuvat rinte-
alareunaa ja
puronotkoa seuraillen.



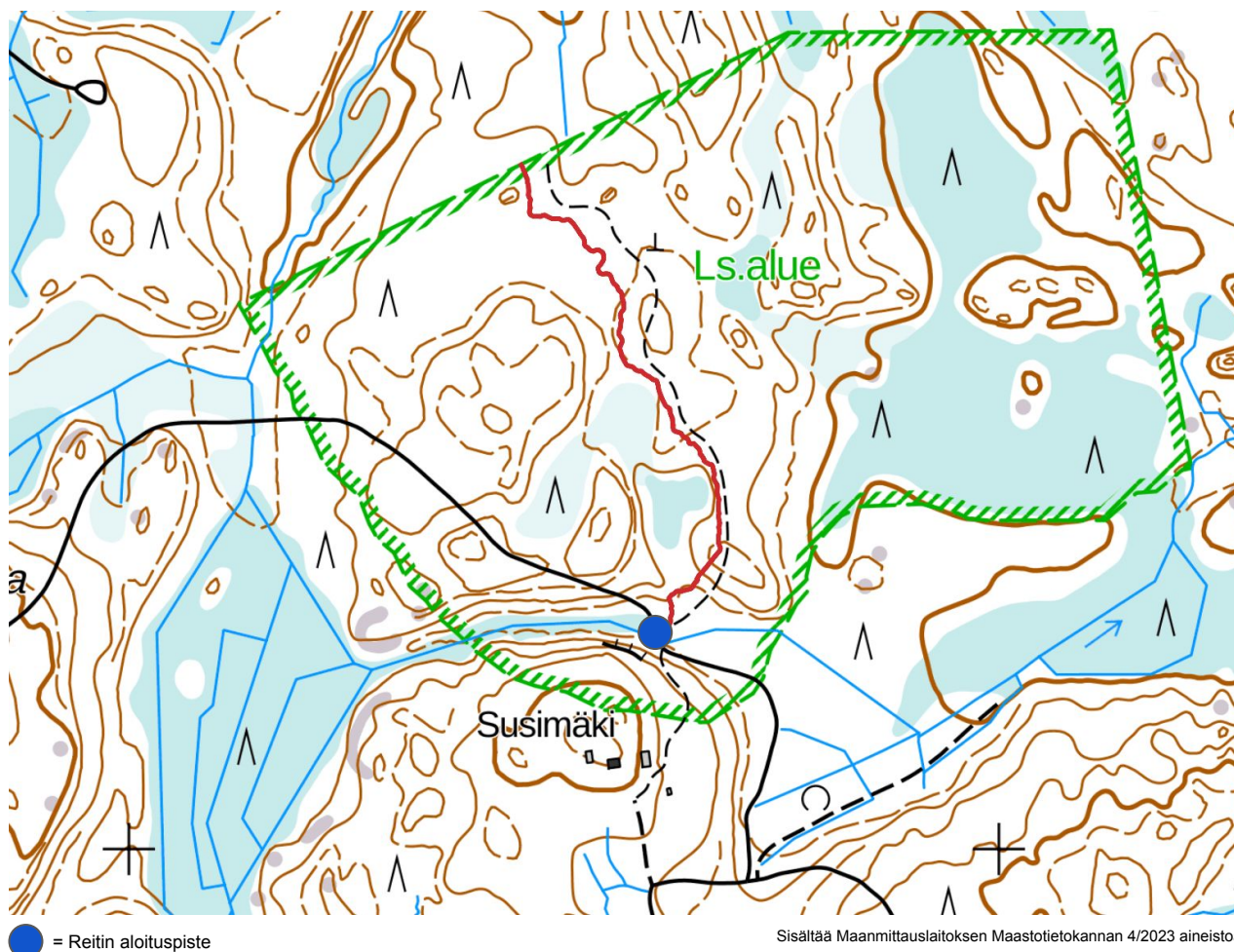
Reitti nousee ylös
portaita, mutta jäljistä
päättellen moni on
jatkanut polkua
eteenpäin portaiden
alapäästä.



Polku
pohjoispuoleisilta
portailta
pysäköintialueelle on
selkeä, mutta vailla
merkintöjä. Alueella
risteilee myös
pienempiä polkuja.



Susimäen luonnonsuojelualan polku



Yleistä reitistä

Susimäen vanhojen metsien suojelualan läpi kulkeva polku alkaa hiekkatien varresta ja johtaa luonnonsuojelualan poikki. Alueella on runsas kasvi- ja lintulajisto. Polku ei ole varsinainen opastettu reitti, mutta jalan kulkeminen on sallittu. Polku on janareitti, joten se on kuljettava edestakaisin.

Susimäen luonnonsuojelualan reitti ei ole suoraan yhteydessä muihin kartoituksessa olleisiin reitteihin, mutta Siikaneva ja Ryövärinkuoppa sijaitsevat lähistöllä.

Pituus ja vaativuus

Polun edestakainen pituus on noin 1,4 km. Polku on melko helppokulkuinen ja korkeuserot pieniä, mutta kulkee huoltamattomana luonnonsuojelualueella ja paikoin on ylitettävä polulle kaatuneita puita.

Aktiviteetit

Susimäen luonnonsuojeluan soveltuu pienimuotoiseen retkeilyyn.

Tiedon saatavuus ja reitin näkyvyys

Polusta ei juuri löydy tietoa. Susimäen luonnonsuojelualueesta löytyy joitain mainintoja mm. Ruoveden kunnan sivuilla, mutta kävijä ei löydä polun karttaa tai tarkempia tietoja. Alue on melko tuntematon. On myös syytä pohtia kuinka paljon luonnonsuojelualueelle halutaan ylipäättään ohjata kävijöitä.

Maanomistus

Metsähallitus

Susimäen luonnonsuojelualueen polku

Ennakkokartoituksessa esiin nousseet kehittämistarpeet ja kommentit

- Opasteet polun alkuun

Arvio matkailullisesta potentiaalista

4,7 pistettä (asteikolla 1-10).

Susimäen luonnonsuojelualueella kulkeva polku on pienimuotoinen edestakaisin kuljettava janareitti, jonka varrella ei ole yksittäisiä nähtävyyksiä, vaan vetovoima muodostuu rauhallisesta vanhasta luonnontilaisen kaltaisesta metsästä. Lähimpiin matkailupalveluihin on matkaa eikä alueelle järjestetä opastettuja retkiä. Luonteensa vuoksi Susimäestä ei ole syytä pyrkiä kehittämään hyvin suositun retkeilykohdetta, vaan se soveltuu parhaiten pienimuotoiseen luonnosta nauttimiseen ja rauhoittumiseen.

Saavutettavuus

Reitti on saavutettavissa omalla autolla sekä varauksin myös linja-autolla. Orivesi-Ruovesi väliä liikennöivät bussit pysähtyvät tien risteyksessä noin 3 km päässä reitin lähtöpisteestä. Polun lähtöpisteessä on pieni levike, johon mahtuu pysäköimään noin kolme autoa.

Matkailupalveluiden saatavuus

Reitin välittömässä läheisyydessä ei ole matkailupalveluita. Lähimmät matkailupalvelut ovat Mäkelän lomatuvat ja Telakanranta. Opastettuja retkiä ei kartoituksen perusteella järjestetä.

Ylläpito ja huolto

Luonnonsuojelualueesta vastaa Metsähallitus, mutta reittiä ei ylläpidetä.

Taukopaikat, opasteet

Susimäelle on mustapohjainen opasviitta 66-tieltä, mutta ei muita opasteita. Polun alkupäässä on luonnonsuojelualueen kyltti ja loppupäässä on puutolppa merkitsemässä luonnonsuojelualueen rajaa. Polulla ei ole rakenteita tai taukopaikkoja.

Nähtävyydet

Susimäellä ei ole varsinaisia yksittäisiä nähtävyyksiä, vaan alueen tärkein ominaisuus on luonnontilainen metsä vanhoine puineen.

Susimäen luonnonsuojelualueen polku

Toimenpidesuosituksot ja huomiot

Yleisiä huomioita

- Susimäen luonnonsuojelualue on hyvin pienimuotoinen kohde. Selkeähkö polku kulkee luonnonsuojelualueen rajalle ja takaisin. Edestakaisin kuljettava janareitti rajaa kohteen vetovoimaa.
- Polku sopii rauhalliseen luonnontilaiseen metsään tutustumiseen.
- Alue sopisi myös luontopoluksi kertomaan vanhasta luonnontilaisen kaltaisesta metsästä.
- Reitin viestinnässä on hyvä mainita, että alueella on Helsingin yliopiston tutkimuspisteitä, jotka on syytä jättää rauhaan.

Opastus ja saavutettavuus

- 66-tien varressa on musta Susimäki-viitta.
- Karhulantien ja lähtöpisteen välisen metsätien risteykseen olisi hyvä sijoittaa opasviitta
- Polun lähtöpisteen vieressä on pieni sorastettu levike, jossa tilaa noin kolmelle autolle. Tie on kapea, eikä sen laitaa mahdu pysäköimään. Tämä on hyvä huomioida alueesta viestittäessä.
- Polun lähtöpisteessä on vanha luonnonsuojelualueen merkki
- Suojelualueen rajalta jatkuu merkaamattomia ja kartoissa näkymättömiä pieniä polkuja. Tämä on hyvä huomioida, jotta kulkija ei lähde harhailemaan pidemmälle.
- Polun varressa ei ole opasteita (eikä niiden lisääminen ole välttämättä tarpeen)

Rakenteet

- Reitin varrella ei ole varsinaisia retkeilyrakenteita. Alueen luonne huomioiden niille ei ole myöskään varsinaista tarvetta..
- Tieltä ojan yli polulle johtava pitkossilta on uusimisen tarpeessa.
- Infotaulu alueen luonnosta olisi hyvä sijoittaa pysäköintilevikkeelle tai polun lähtöpaikan yhteyteen

Reitin kunto

- Polku on pääosin selkeä ja helposti erottuva.
- Aivan alkupäässä on hieman märempi paikka, jonka kulkija helposti kiertää kuivemman kautta levittäen polkua. Tässä kohdin polku olisi hyvä linjata selkeästi yhteen paikkaan.
- Polun yli on paikoin kaatunut vanhoja puita. Puut olisi hyvä katkaista polun leveydeltä, jotta käyttäjät pysyvät nykyisellä polulla, eikä maastoon synny uusia polkuja kaatuneiden puiden kiertämiseksi.

Susimäen luonnonsuojelualan polku

Musta Susimäki -viitta
66-tien ja Karhulantien
risteyksessä.



Lähtöpisteen viereinen
levike on äskettäin
sorastettu.



Tieltä polulle johtava
huonokuntoinen
pitkossilta ja
luonnonsuojelualan
kyltti.



Susimäen luonnonsuojelualan polku

Polun alussa oleva kyltti kertoo saapumisesta luonnonsuojelualueelle



Polun lopussa luonnonsuojelualan rajalla on puutolpassa luonnonsuojelualan merkki ja risteäviä karttaan merkitsemättömiä polkuja.



Polku kulkee pääosin melko avoimessa metsässä.



Susimäen luonnonsuojelualueen polku

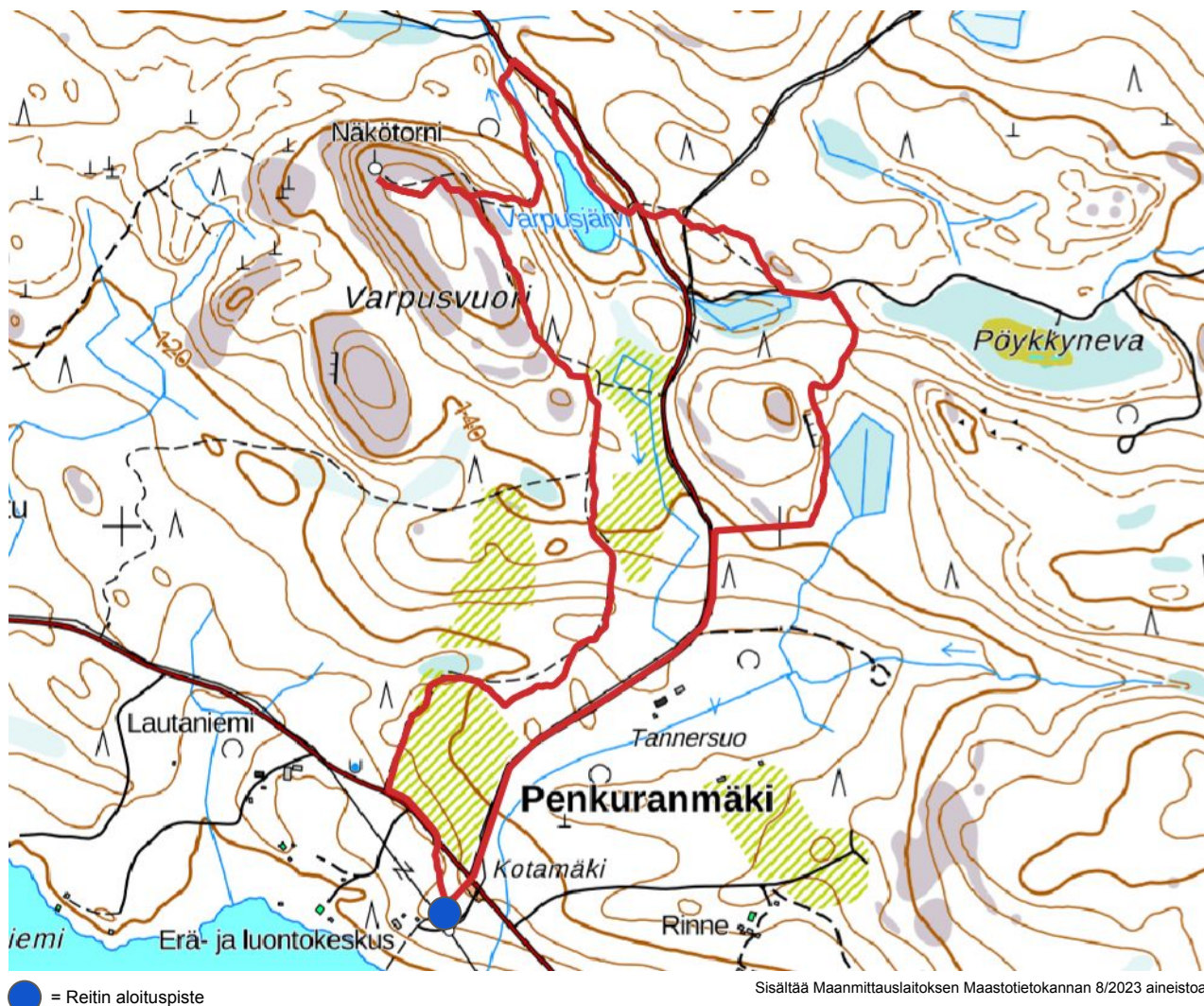
Polulla on paikoin kaatuneita puita, jotka olisi hyvä katkaista polun kohdalta.



Alueella on Helsingin yliopiston tutkimuspisteitä.



Pajusen luontopolku



Yleistä reitistä

Pajusen erä- ja luontokeskukselta alkava rengasreitti nousee Varpusmäen näkötornille. Polun varrella on runsaasti luonnosta ja metsän käytöstä kertovia tauluja. Suopohjaisen Varpusjärven rannalla on laavu ja laituri. Polku kulkee osittain hakkuu- ja metsäpaloalueiden läpi. Loppuosuus kuljetaan hiekkatiellä. Erityisesti näkötornin ja Varpusjärven ympäristössä liikutaan metsäisemmässä ympäristössä.

Pituus ja vaativuus

Reitin pituus on noin 4,4 km. Reitti on maastoltaan pääosin helppokulkuista, mutta paikoin on kivisempiä ja jyrkempiä nousuja näkötornin lähistöllä. Näkötornille tulee aloituspisteestä nousua noin 40 metriä. Polku on monin paikoin heikosti erottuva ja itäisin osuus on täysin umpeenkasvanutta vesakkoa. Umpeenkasvaneen osuuden voi kiertää palaamalla Varpusjärveltä hiekkatietä pitkin aloituspisteeseen.

Aktiviteetit

Pajusen luontopolku soveltuu retkeilyyn. Maastopyöräilyn kannalta maasto on paikoin turhan vaativaa

Tiedon saatavuus ja reitin näkyvyys

Itse reitistä on saatavilla hyvin rajoitetusti tietoa. Kunnan sivuilta löytyy maininta luontopolusta ja Pajusen Eräilijöiden sivulta löytyy tietoa polun lähtöpisteessä sijaitsevasta Erä- ja luontokeskuksesta sekä hieman yleistietoa itse polusta. Lisäksi kaitajärven Tilan sivuilla on kerrottu lyhyesti polusta. Reitistä löytyi myös yksi blogikirjoitus.

Maanomistus

Reitti kulkee yksityisillä mailla 6 eri kiinteistön alueella.

Pajusen luontopolku

Ennakkokartoituksessa esiin nousseet kehittämistarpeet ja kommentit

- Tietoa reitistä pitäisi olla paremmin saatavilla
- Hakkuut vähentävät reitin arvoa, kun luontokuvauksista kertovat taulut ovat keskellä hakkuuaukkoja

Arvio matkailullisesta potentiaalista

5,3 pistettä (asteikolla 1-10).

Pajusen luontopolun vetovoima rakentuu nykyisellään Erä- ja Luontokeskuksen ja Varpusvuoren näkötornin ympärille. Erä- ja luontokeskuksen kota sekä näkötornilta avautuvat hienot järvimaisemat ovatkin reitin parasta antia. Opastusta on saatavilla Pajusen Eräilijät ry:n kautta.

Maastokartoituksen aikaan kesällä 2023 reitti oli paikoin vaikea erottaa maastosta ja idänpuoleisella paluureitillä oli käytännössä läpi tunkemattomaksi kasvanutta vesakkoa. Tässä kunnossa reitin matkailullinen potentiaali on vähäinen, mutta reitin kunnostamalla Pajusen luontopolussa olisi selkeästi enemmän potentiaalia.

Saavutettavuus

Reitti on saavutettavissa omalla autolla sekä varauksella myös linja-autolla. Lähin bussipysäkki sijaitsee Pajuskyläntien risteyksessä 4 km päässä reitin alkupisteestä. Pajusen erä- ja luontokeskuksen pihassa on hyvin pysäköintitilaa.

Matkailupalveluiden saatavuus

Matkailupalveluita on tarjolla lähistöllä niukasti. Lähistöllä sijaitsee Lomatila Peltomaa, minkä lisäksi Visuvedellä on kauppa, lounaskahvila ja vuokramökki. Keskeisimmät palvelut ovat Pajusen Eräilijöiden Erä- ja luontokeskuksessa tarjoamat aittamajoitus, tilausruokailut ja saunomismahdollisuudet. Yhdistys järjestää myös opastusta polulle ja oheisohjelmaa erä- ja luontokeskuksella.

Ylläpito ja huolto

Reitin ylläpidosta vastaa Pajusen Eräilijät ry.

Taukopaikat, opasteet

Reitin alkupisteessä on Pajusen Erä- ja luontokeskus, jonka suuri kota on avoinna reitin käyttäjille. Varpusvuoren näkötorni on reitin tärkein taukopaikka ja myös selkeä syy lähteä reitille. Varpusjärven rannalla on lisäksi laavu ja laituri. Reitillä varrella on ilmeisesti alkuperäisiä, jo melko vanhoja alueen luonnosta kertoavia opastauluja.

Reitti on merkitty maastoon puisilla tolppaan kiinnitetyillä nuolilla. Nuolet erottuvat paikoin heikosti. Jatkuvaa reittimerkintää ei ole käytössä.

Taukopaikkoina toimivat Varpusvuoren näkötorni pöytäpenkkeineen sekä Varpusjärven laavu (tulenteo kielletty).

Nähtävyydet

Varpusvuoren näkötorni sieltä aukeavine maisemineen on reitin selkeä kohokohta.

Pajusen luontopolku

Toimenpidesuosituksukset ja huomiot

Yleisiä huomioita

- Kulkusuunta myötöpäivään
- Polku on pieni ja monin paikoin heikosti maastosta erottuva. Maastoltaan reitti on vaihtelevaa ja paikoittain on hieman mäkisempiä ja haastavampia kohtia.
- Varpusjärven pohjoispuolella on viitoitettu lähde. Lähteen löytämiseksi tarvittaisiin viitat myös seuraaviin tien risteyskohtiin, mutta vain, jos lähde on oikeasti juomakelpoinen (jos ei ole, on viitta syytä poistaa). Metsäoja valuu aivan lähteeseen asetetun kaivonrenkaan sivustaa, minkä vuoksi juomakelpoisuus on kyseenalainen.

Opastus ja saavutettavuus

- Pajuskyläntien ja Ketuntien risteyksessä on puinen Erä- ja luontokeskus -kyltti
- Erä- ja luontokeskuksella on opastaulurakennelma kodan vieressä, mutta ei esim. luontopolun karttaa. Reitistä olisi hyvä tuottaa selkeä kartta aloituspisteen yhteyteen.
- Polun lähtöpaikka kodan vierestä olisi hyvä merkitä selkeämmin (nyt kodan sivussa oleva puinen viitta jää helposti huomaamatta)
- Reitille tarvittaisiin selkeä jatkuva reittimerkkintä maalilla. Tällä pystyttäisiin pitkälti korvaamaan myös nykyiset puiset nuoliviitat. Joissain paikoin polku meinaa hävitä, jolloin hyvä jatkuva merkintä on erityisen tärkeää (erityisesti hakkuuaukot, metsäpaloalue ja laavulta eteenpäin kulkeva osuus).
- Jatkuvan reittimerkinnän tueksi tärkeimpiin risteyskohtiin on hyvä sijoittaa viitat osoittamaan kulkusuunta. opastus olisi hyvä toteuttaa viitoilla vain tärkeimmissä risteyskohdissa (muuten riittää selkeä jatkuva reittimerkkintä).

Rakenteet

- Erä- ja luontokeskuksella on kyläyhdistyksen ylläpitämä iso kota, liiteri ja puucee kävijöiden käytössä.
- Pääosin käsin piirrettyjä luonnosta ja metsän käytöstä kertovia luontopolkutauluja on polun varrella hyvin paljon. Samansisältöisiä tauluja on useassa eri paikassa polun varrella. Taulujen määrää olisi hyvä hieman karsia, sillä paikoin saattoi olla viisi taulua sijoitettuna parinkymmenen metrin matkalle. Luontopolkutaulut ovat paikoin sijoitettu hieman turhan sivuun itse polulta.
- Varpusvuoren näkötorni on hyvä ja sieltä avautuvat hienot näkymät. Tornin juurella on pitkä pöytäpenkki. Vieraskirja löytyy postilaatikosta. Näkötorni on reitin selkeä kohokohta ja syy lähteä reitille.
- Varpusjärven laavu toimii levähdyspaikkana (tulenteke kielletty).
- Pöykkynevantien eteläpuolella on muutaman kymmenen metrin matkalla vanhoja, lähes täysin lahonneita pitkospuita, jotka olisi syytä uusida (tai korvata murskekestävöinnillä) mikäli kallion vierustaa kulkeva polkuosuus raivataan kulkukelpoiseksi

Reitin kunto

- Reitti vaatii raivausta kaatuneiden puiden ja pusikoituneiden osuuksien vuoksi. Pöykkynevantien eteläpuoleisen kallion sivusta alkaen reitti on käytännössä täysin umpeenkasvanut, eikä polku erotu lainkaan tiheässä koivutaimikossa. Tältä osin reitti on kulkukelvoton.
- Polun linjaus laavulta eteenpäin: Kuljetaanko paluumatka Varpusjärveltä tietä pitkin vai raivataanko nykyinen reitti kulkukelpoiseksi?
- Vaihtoehtoisesti voisi harkita kunnostettavan vain reitti tornille ja takaisin kuljettaisiin samaa reittiä. Maastokartoituksen aikana toukokuussa 2023 laavulta eteenpäin kulkeva polkuosuus oli selkeästi vähemmän käytetty ja polun erottuvuus heikompi. Tämän perusteella kävijät kulkevat nykyisellään pääosin Erä- ja luontokeskuksen ja näkötornin väliä.

Pajusen luontopolku

Erä- ja luontokeskuksen opaste Pajuskyläntien ja Keituntien risteyksessä.



Erä- ja luontokeskuksen pihassa on tilaa pysäköintiin. Taustalla savusauna.



Erä- ja luontokeskuksen kodassa on tilaa.



Pajusen luontopolku

Kodan viereisessä opastaulussa on tietoa Erä- ja luontokeskuksesta ja polusta. Polun karttaa ei ole.



Lähtöpaikkaa osoittava kyltti kodan vieressä on selkeä, mutta voi sijoituspaikan vuoksi jäädä helposti huomaamatta alhaalta tullessa.



Polku on merkitty puisilla nuolilla, jotka ovat päässeet ajan saatossa melko huonoon kuntoon ja erottuvat heikosti. Reitti kaipaa selkeää jatkuvaa reittimerkintää.



Pajusen luontopolku



Polku on paikoittain melko selkeä, mutta monin paikoin polkua on lähes mahdoton erottaa hakkuuaukkojen, metsäpaloalueen tai pusikoitumisen vuoksi.



Pajusen luontopolku



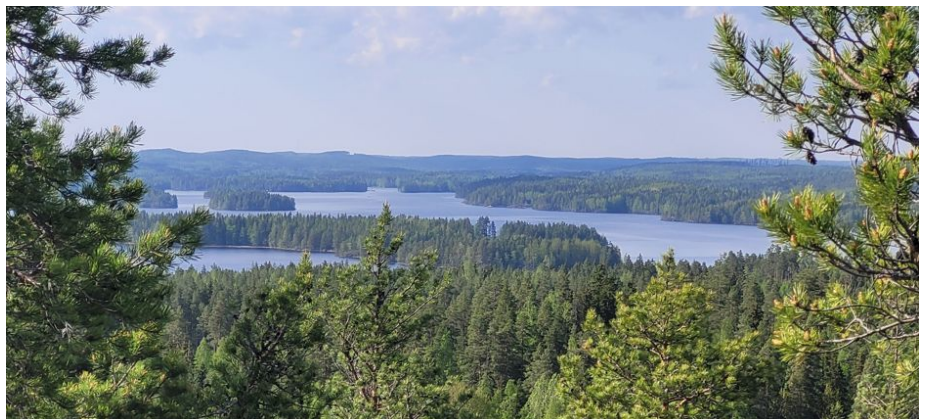
Polun varrella on hyvin erityyppisiä laminoituja luontopolkutauluja, joista valtaosa alkaa olla heikossa kunnossa.



Pajusen luontopolku



Varpusvuoren
näkotorni
maisemineen on reitin
selkeä kohokohta ja
syy lähteä reitille.



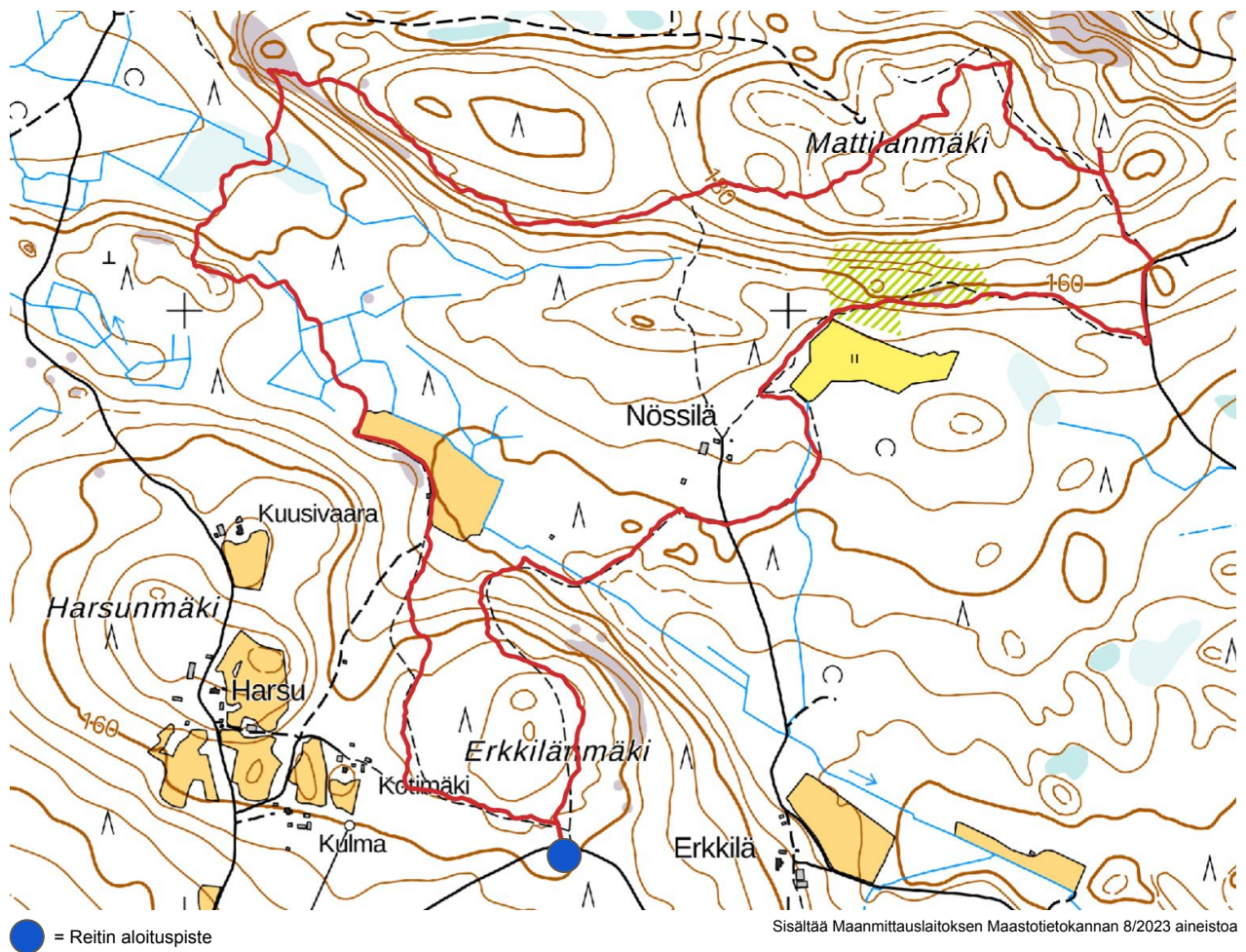
Pajusen luontopolku

Varpusjärven laavu
laitureineen toimii
taukopaikkana (tulenteke
kielletty).

Kyltin mukaan lammessa
olevien kirjolohien kalastus
on varattu vain Pajulahden
osakaskunnan jäsenille ja
Pajuskyläläisille. Lammelle
ei ole kuitenkaan haettu
virallista rajoitusta
yleiskalastusoikeuksista
(OPV-kielto).



Hirvenpolku



Yleistä reitistä

Hirvenpolku sijaitsee Tuusuloskylässä ja on avattu kyläyhdistyksen toimesta vuonna 2010. Rengasreitti nousee Mattilanmäelle, jossa on reitin ainoana taukopaikkana toimiva levähdyspenkki. Reitillä on hyvin vaihtelevia metsätyyppejä. Mattilanmäeltä aukeaa näkymät yli 30 km päähän Keuruulle saakka. Reitillä maasto on paikoittain vaativaa.

Pituus ja vaativuus

Pituus noin 6,4 km. Reitillä maasto on paikoin vaativaa (erityisesti Oulunvuorelta laskeuduttaessa), eikä sovellu esim. pienten lasten kanssa retkeilyyn.

Aktiviteetit

Reitti soveltuu retkeilyyn. Maastopyöräilyn kannalta maasto on paikoin turhan vaativaa.

Tiedon saatavuus ja reitin näkyvyys

Hirvenpolusta on saatavilla hyvin niukasti tietoa. Ruoveden kunnan sivuilla on maininta reitistä ja linkki Tuusulan Kyläyhdistyksen sivuille, jossa on hivenen yleistietoa reitistä ja pdf-muotoinen kartta, josta näkyy reitin kulku maastossa.

Maanomistus

Reitti kulkee yksityisillä mailla 17 eri kiinteistön alueella.

Hirvenpolku

Ennakkokartoituksessa esiin nousseet kehittämistarpeet ja kommentit

- Reitin tiedot helpommin löydettäväksi
- Kota- tai tulipaikka lisäisi käytettävyyttä ja mielenkiintoa

Arvio matkailullisesta potentiaalista

4,4 pistettä (asteikolla 1-10).

Hirvenpolku on melko pienellä käytöllä, mutta toisaalta siitä on nykyisellään hyvin vaikea löytää tietoa. Reitti on pääosin pienimuotoista polkua hyvin vaihtelevassa metsämaastossa. Reitin kohokohtina on mainittu Mattilanmäen maisemat, mutta maisemapaiikka kaipaisi parempia taukorakenteita. Reitti sijaitsee hieman syrjässä muihin reitteihin verrattuna, eikä sinne järjestetä opastettuja retkiä. Matkailullinen hyödynnettävyys parani tuottamalla reitistä hyvä sähköinen infomateriaali ja tekemällä reitin komeimpiin paikkoihin taukopaikat.

Saavutettavuus

Hirvenpolku sijaitsee melko syrjässä, 23 km Ruoveden keskustasta. Reitti on saavutettavissa omalla autolla. Reitin lähtöpisteessä on pieni levike, jossa pysäköintitilaa kahdelle tai korkeintaan kolmelle autolle.

Matkailupalveluiden saatavuus

Matkailupalveluita on niukasti tarjolla reitin läheisyydessä. Lähistöllä sijaitsee Ylä-Tuuhoson maatila, joka tarjoaa majoitusta, saunomista, kokouspalveluja ja tilausruokailuja.

Ylläpito ja huolto

Reitin ylläpidosta vastaa Tuuhosen Kyläyhdistys ry.

Taukopaikat, opasteet

Reitti on merkitty maastoon sinisillä maalimerkeillä ja puisilla sinisillä nuolimerkeillä. Tammikoskentien risteyksessä on pieni viitta opastamassa Hirvenpolulle. Reitin ainoa taukopaikka (kulunut lankkuperä ja vieraskirja) sijaitsee Mattilanmäellä. Lähtöpisteessä on laatikko, josta voi ottaa mukaansa laminoidun kartan.

Nähtävyydet

Nähtävyyksinä mainitaan Mattilanmäen maisemat, Oulunvuori ja Harsunkorpi. Näistä Mattilanmäen maisemat ja Oulunvuoren jäkäläiset kalliot ovat mainitsemisen arvoisia.

Hirvenpolku

Toimenpidesuosituksukset ja huomiot

Yleisiä huomioita

- Kulkusuunta vastapäivään
- Polku paikoin hyvin heikko ja kapea, mutta siniset maalimerkinnyt ovat tiheitä ja helppoja seurata
- Polun varrella on muutamia heinittyviä kohtia
- Reitin varrelle osuu hyvin vaihtelevaa ja eri tyyppistä metsää ja maastoa
- Polun varrella oli muutamia lähistön korkeita paikkoja nimeäviä tauluja, mutta mäet eivät enää näkyneet puiden kasvun vuoksi.
- Reitti kulkee hyvin erityyppisissä ja eri kasvuvaiheissa olevissa metsissä. Tässä voisi olla ajatusta mahdollisen luontopolun aiheeksi.

Opastus ja saavutettavuus

- Reitin alkupisteessä on laminoitu A4-kokoinen reittikartta, sekä laatikko, josta voi lainata laminoitua kartan kulkemisen ajaksi.
- Aloituspisteessä olisi hyvä olla selkeä kartallinen opastaulu kertomassa reitistä ja sen kohteista.
- Reitti on merkitty pääosin selkeästi sinisillä maalimerkeillä (jatkuva reittimerkintä). Joissain kohdin jatkuvaa merkintää on syytä tihentää entisestään (erityisesti hakkuuaukoilla).
- Risteyskohdissa on myös vaihtelevan kuntoisia puisia sinisiä nuolia osoittamassa kulkusuuntaa

Rakenteet

- Muutamat ojen ylitykset kaipaavan lankkuja tai pitkossiltaa.
- Mattilanmäen näköalapaikka kaipaa uutta pöytäpenkkiä, katselutasannetta tai näkötornia. Maiseman edestä olisi hyvä kaataa muutama pienehkö puu. Nyt paikalla oleva haalistunut maisemassa näkyviä kohteita nimeävä kuva olisi hyvä uusina.
- Oulunvuoren päältä avautuu maisema etelään viehättävältä jäkälikköiseltä alueelta. Tässä olisi hyvä taukopaikka, jonka voisi varustaa yksinkertaisella pöytäpenkillä.
- Mattilanmäen alueella on joitakin kylttejä osoittamassa alueen korkeimpia mäkiä. Joskus avautunut maisema on kuitenkin umpeutunut puiden kasvaessa.
- Tulistelupaikka lisäisi reitin vetovoimaisuutta, mutta sen sijoittaminen mäen päälle reitin näyttävimpiin kohtiin olisi huollon kannalta haasteellista.

Reitin kunto

- Reitti on pääosin hyvin kuljettavaa. Jotkin polkuosuudet on hyvin kapeita ja osittain kuljetaan helposti heinittyvillä vanhoilla tiepohjilla, jotka kaipaavat raivausta etenkin loppukesällä.
- Yleisesti ottaen reitti oli jo nyt melko selkeä kuljettava myös ilman karttaa.
- Hakkuuaukoilla, etenkin Oulunvuoren eteläpuolella reitti kaipaa selkeän ja hyvin merkityn linjauksen, jota on helppo seurata. Luultavasti myös heinien raivaus hakkuuaukon kohdalla on tarpeen.
- Loppupäässä, Kotimäen lähistöllä, reitin merkintää on hyvä selkiyttää metsäkoneen urien vuoksi.
- Jos reitistä tuodaan tiedot helpommin löydettäväksi, myös kävijämäärä lisääntyy, mikä auttaa pitämään polut luonnostaan auki ja entistä selkeämpiä..

Hirvenpolku

Hirvenpolku 0,7 -viitta
Tammikoskentien
laidassa



Pysäköintipaikkana
toimivalle levikkeelle
mahtuu 2-3 autoa.



Polun lähtöpaikalla
tien soratien laidassa
on laminoitu kyltti ja
sininen nuoli
opastamassa reitille.



Hirvenpolku

Polun alussa on puinen laatikko, josta voi lainata laminoidun reittikartan.



Polku on paikoin heikosti erottuva, mutta merkitty tiheästi sinisillä maalimerkeillä



Hirvenpolku

Reitti kulkee
paikoittain vahoilla
metsöautotien urilla,
jotka pusikoituvat ja
heinittyvät helposti.



Siniset reittierkinnät
opastavat
taimikoituvalla
hakkuuaukolla. Kesällä
heinien kasvaessa
kulkemisesta tulee
haastavampaa.



Polun yli kaatuneet
puut olivat katkaistu.



Hirvenpolku

Reitin seuraaminen onnistui hyvin sinisiä nuolia ja maalimerkkejä seuraamalla.



Reitti kaipaisi selkeän ja hyvin merkityn linjauksen Oulunvuoren eteläpuoleisen hakkuuaukon läpi.



Reitin varrella on kilometrimerkit kertomassa kuljettua matkaa. GPS:n mukaan matka oli hieman lyhyempi (6 km merkin kohdalla 5,4 km).



Hirvenpolku

Mattilanmäen
näköalapaikalla oli
vanha lankku
penkinä, puinen
pönttö vieraskirjalle ja
haalistunut kuva,
johon oli nimetty
maisemassa näkyviä
kohteita
etäisyksineen.



Selkeää polkuosuutta
Oulunvuoren
lähitöillä.



Oulunvuoren alueella
on hienoja jäkäläisiä
kallioita.



Hirvenpolku

Polku erottuu paikoin heikosti, mutta reittimerkinät ja opasteet auttavat pysymään oikealla reitillä.



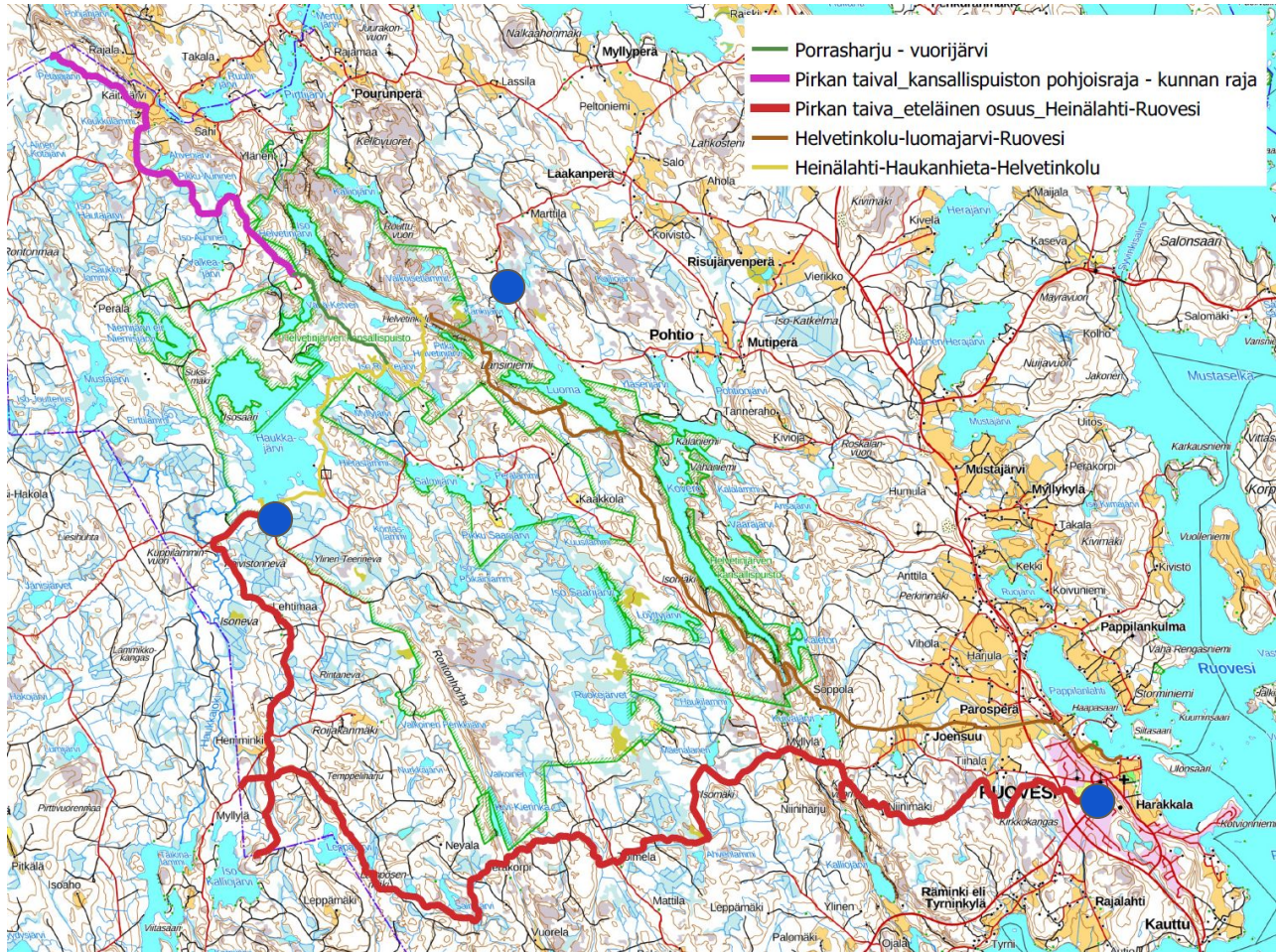
Reitin loppupuolella kuljetaan myös rehevämmissä maisemissa.



Muutamiiin ojien ylityksiin olisi hyvä saada lankut tai lankkusillat.



Pirkan Taival



● = Reitin aloituspiste

Sisältää Maanmittauslaitoksen Maastotietokannan 8/2023 aineistoa

Yleistä reitistä

Pirkan Taival on läntisellä ja pohjoisella Pirkanmaalla usean kunnan ja kaupungin alueella kulkeva retkeilyreitistö, joka jakautuu useisiin pienempiin vaellusreitteihin. Pirkan Taipaleiden kokonaispituus on yhteensä noin 300 km ja ne ovat osa Euroopan E6-vaellusreittiä. Tässä työssä tarkasteltiin reitistön Ruoveden kunnan alueella kulkevia osuuksia. Reitti kulkee osittain Helvetinjärven kansallispuiston alueella (kartan ohuet reittijäljet). Kansallispuistossa kulkevat osuudet on tarkasteltu omina reitteinään.

Pirkan Taival jakautuu Ruoveden alueella selkeästi kansallispuiston eteläpuoliseen ja pohjoispuoliseen osuuteen, joita tarkasteltiin osin erillisinä reitteinä. Eteläpuoleinen osuus kulkee vaihtelevasti poluilla ja hiekkateillä. Pohjoispuoleinen osuus kulkee pääosin yksityistietä pitkin, poiketen polulle noin viimeisen 2 km matkalta.

Pituus ja vaativuus

Kansallispuiston eteläpuoleisen osuuden pituus haaroineen on noin 33,7 km

Kansallispuiston pohjoispuoleisen osuuden pituus on noin 7,6 km

Eteläpuoleinen osuus kulkee vaihtelevassa maastossa poluilla, tiepohjilla ja latu-urilla. Paikoittain reitti kulkee vaikeakulkuisempien tuoreiden hakkuuaukkojen läpi. Yleisesti ottaen reitin maasto ei ole kuitenkaan erityisen vaativaa ja se soveltuu pääosin myös maastopyöräilyksi.

Pohjoispuoleinen osuus kulkee suurelta osin hiekkatietä ja Kaitajärven tilan jälkeen kunnanrajalle kuljetaan polveilevaa ja vaihtelevan kuntoista pienimuotoista polkua. Polkusosuus on pääosin melko helppokulkuinen, joskin paikoin hieman pusikoituva.

Aktiviteetit

Retkeily, maastopyöräily. Talvisin eteläpuoleinen reitti toimii hiihtoreittinä Ruovedeltä Kivi-Kierinkajärven laavulle.

Pirkan Taival

Tiedon saatavuus ja reitin näkyvyys

Pirkan Taival tunnetaan nimenä melko hyvin, mutta reitistä on saatavilla hyvin heikosti tietoa. Tämä koskee niin reitistöä kokonaisuudessaan kuin myös Ruoveden kunnan alueella kulkevia osuuksia. Reitistökokonaisuudesta on maininta kunnan sivuilla ja linkki luontoon.fi -sivuille, jossa on tosin vain kahden lauseen verran mainintaa koko Pirkan Taival reitistöä koskien. Retkikartta.fi -palveluun on merkitty kansallispuiston eteläpuoleisen osuuden reittijälki. Käytännössä kuluttaja ei juurikaan löydä reitistä käyttökelpoista reittitietoa (retkikartan reittijälkeä lukuunottamatta). Yksityiskohtana on kuitenkin mainittava Calazon tuottama Seitsemäinen Helvetinjärvi Pirkan taival retkeilykartta.

Maanomistus

Reitistön eteläpuoleinen osuus kulkee 30 kiinteistön ja pohjoispuoleinen osuus 6 kiinteistön läpi tai rajalla. Pohjoispuoleinen linjaus seuraa pääosin yksityisteitä. Reitille ei ole tehty reittitoimitusta, vaan reitistä on sovittu erillisin sopimuksin, jotka ovat katkolla aina kiinteistön omistajan vaihtuessa.

Ennakkokartoituksessa esiin nousseet kehittämistarpeet ja kommentit

Kansallispuiston eteläpuoleinen osuus

- Viitoitus olisi laitettava kuntoon (reitti on kuulemma viitoitettu noin 4 vuotta sitten)
- Ruoveden suunnasta opasteita on Haapasaaren risteyksestä ja ne johtavat tien 14320 pohjoispuoleiselle osuudelle, joka ei ole mielekäs kuljettava. Nämä opasteet olisi hyvä poistaa ja siirtää opastus tien eteläpuoleiselle linjaukselle.
- Kotavuori näköaloineen on upea ja tulisi ottaa mukaan kohteeksi reittiin
- Polkujen raivaus tarpeen (Puiston eteläpuoleinen osuus raivataan vuosittain kunnan toimesta)
- Reitin nimi tunnetaan ja sitä kysytään, mutta ei ole jaettavaa tietoa
- Hollonjärvellä on upeita kalliorotkoja "pikku-Helvetinkolu", mutta sinne ei vie polkua
- Yhteys Kuivajärven/Hollonjärven alueelta kansallispuiston puolelle olisi hyvä saada (Helvetinkolu - Luomalahti - Pikku-Kovero reitille). Toteutus lienee haastava yksityisten kiinteistöjen vuoksi.
- Kotavuorelle saakka reittileveys olisi hyvä olla riittävän leveä, jotta hiihtoladun vierelle pystyttäisiin ajamaan talvisin myös kävely/talvipyöräilyreitti.

Kansallispuiston pohjoispuoleinen osuus

- Tosi vähällä käytöllä
- Kansallispuiston osuus huonokulkuista ja siitä Kaitajärven tilalle tiepohjaa pitkin. Loppuosuus kuntarajalle huonokulkuista.

Arvio matkailullisesta potentiaalista

Kansallispuiston eteläpuoleinen osuus 5,9 pistettä (asteikolla 1-10).

Kansallispuiston pohjoispuoleinen osuus 4,3 pistettä (asteikolla 1-10)

Pirkan Taival tunnetaan nimenä, mutta saatavilla olevan tiedon puutteen vuoksi reitille lähteminen on haastavaa. Reitin matkailullista potentiaalia voi tarkastella joko suurena reitistökokonaisuutena tai pienempinä erillisinä osuuksia. Pitkille retkeilyreiteille löytyy määrällisesti vähemmän kysyntää verrattuna päiväretkiksi sopiviin lyhyempiin reitteihin. Toisaalta niiden tarjonta erityisesti eteläisessä Suomessa on vähäistä. Vertailukohtana voisi toimia Hämeen Ilvesreitti, jossa myös valtaosa kävijöistä kulkee lyhyitä erillisiä reittiosuuksia ja Ilvesreitti toimii lähinnä alueen reittejä yhdistävänä nimittäjänä. Yleisesti ottaen päiväretkiin soveltuvat reitit jättävät alueelle enemmän matkailutuloa mm. majoitus ja ravitsemusliikkeisiin.

Matkailullisesti potentiaalisin osuus Pirkan Taival -reitistöstä sijoittuu Ruovesi - Kotavuori välille, joka muodostaa edestakaisin kulkien noin 12 km pituisen helposti saavutettavan ja käytettävän reitin. Toisaalta potentiaalia on myös reitin roolissa yhdysreitteinä Ruoveden keskustan ja kansallispuiston välillä.

Pirkan Taival

Saavutettavuus

Pirkan Taival reitistö yhdistää Helvetinjärven kansallispuiston ja Ruoveden keskustan. Aloittaessa reitti Ruoveden keskustasta, sen saavutettavuus on hyvä myös joukkoliikenteellä liikkujille. Reitistön saavutettavuuteen vaikuttaa suuresti kuljettava osuus ja päätepiste. Reitti ei itsessään muodosta rengasreittiä, mikä osaltaan vaikeuttaa käytettävyyttä ja käyttäjän logistiikkaa (yhdistettynä Pirkan Taival -reitistöön kuuluviin Heinälahti - Helvetinkolu ja Helvetinkolu - Luomalahti - Ruovesi reitteihin muodostuu noin 70 km pitkä rengasreitti).

Reitti yhdistyy kansallispuiston reitteihin Heinälähdellä.

Pohjoispuoleinen reittiosuus on saavutettavissa lähinnä kansallispuiston reittien yhteydestä (Porrasharju - Vuorijärvi -reitti), reitin läheisyyden majoitusyrityksissä majoittujille tai Virtain puolelta osana ylikunnallista Pirkan Taival -reitistöä.

Matkailupalveluiden saatavuus

Palvelut keskittyvät Ruoveden keskustan alueella, josta löytyy majoitustarjontaa ja varustevuokrausta sekä kauppa- ja ravintolapalvelut. Muut reitin läheisyydessä olevat matkailupalvelut keskittyvät Helvetin Portin alueelle, minkä lisäksi pohjoispuoleisen osuuden varrella on Kaitajärven tilan majoituskohteita sekä lähistöllä myös Lomakeskus Pukkila.

Ylläpito ja huolto

Kunta vastaa reitin ylläpidosta

Taukopaikat, opasteet

Ruovedeltä lähtien reitin taukopaikat ovat:

- Kotavuoren maja (ei toistaiseksi virallisesti osana reittiä)
- Kivi-Kierinka (laavu, liiteri ja käymälä)
- Leppäjärven laavu ((laavu, liiteri ja käymälä)
- Haukkajoentien eteläpuoleinen tulipaikka ja käymälä
- Heinälähdän ja Haukanhiedan retkeilyrakenteet kansallispuistossa

Opasteet

- Reitti on merkitty jatkuvalla punaisella maalimerkinnällä puihin. Kaikilta osin merkintä ei ole riittävän tiheä ja kattava.
- Valtaosin risteyksissä on puisia paikannimi viitoja etäisyyksineen. Kunnoltaan viitoitus on vaihteleva: huonoimmillaan viitat ovat kaatuneet ja lahonneet, parhaimmillaan vielä melko hyvässä kunnossa.
- Reitin varrella on myös vanhoja etäisyydstoppeja, joista osa on lahonnut ja kaatunut
- Lisäksi paikoittain on Pirkan Taival -logolla ja E6 Euroopan kaukovaellusreitit tarralla varustettuja tolppia.
- Reitillä on myös vanhoja pelastuspistetietoja paikkakoodeineen. Näihin liittyen oli viittaus Ruoveden kunnan pelastuslaitokseen. Epäselväksi jäi ovatko merkit paikkakoodeineen edelleen käyttökelpoisia. Esim. 112-sovellus on luultavasti tänä päivänä käytännöllisempi tapa hätätilanteisiin.
- Lähempänä keskustaa on myös hiihtolatuihin liittyviä merkintöjä erityisesti jyrkissä mäissä.

Nähtävyydet

- Petäjäjärven rannat Virtain rajan läheisyydessä ovat hienoja
- Kotavuori on reitin selkeä kohokohta maisemineen, kallioineen ja majoineen (maja on kunnostuksen tarpeessa)
- Nätit ja tunnelmalliset neulaspolkuosuudet, joita on paikoittain reitin varrella
- Iso-Kalliojärven suuntaan johtavalla reittihaaralla Ylöjärven ja Ruoveden rajalla kuljetaan avoimessa metsämaisemassa, josta aukeaa näkymät melko pitkälle.
- Ahvenlammin pohjoispuoleinen pienen suon ylitys.
- Leppäjärven ja Kivi-Kieringan laavut toimivat lähinnä taukopaikkoina, sillä niiltä ei avaudu maisemia.

Pirkan Taival

Toimenpidesuosituksukset ja huomiot

Yleisiä huomioita:

- Reitti on ainakin nimellisesti ylläpidetty, mutta säännöllistä ylläpitoa ei selkeästi ole koko reitin osalta.
- Pirkan Taival muodostaa laajan reittiverkoston, jota olisi hyvä tarkastella lyhyempinä osuuksina niin kunnostustarpeiden kuin viestinnän osalta. On hyvä tunnistaa reitin tärkeimmät osuudet ja keskittää kehittäminen ja viestintä etusijassa niihin. Esimerkkinä Ruovesi - Kotavuori osuus ja myös Kotavuori - Kivi-Kierinka osuus, joka on talvisin myös latukäytössä.
- Koko reitistön osalta lienee syytä hyväksyä ajatus, että sille mahtuu myös vähemmän huollettuja heikkokuntoisempia osia ja tuoda se esiin myös reitin viestinnässä. Muussa tapauksessa pitkä reitistö vaatii hyvin paljon ylläpitoresursseja.
- Pirkan Taival -reitistökokonaisuuden kehittämis- ja ylläpitopäätöksiä olisi hyvä tehdä kuntien välisenä yhteistyönä.

Opastus ja saavutettavuus

- Jatkuvaa punaisella maalilla toteutettua reittimerkintää on syytä vahvistaa ja tihentää nykyisestä.
- Reitin lähtöpisteisiin olisi hyvä sijoittaa selkeät uudet reittikartat. Tällä hetkellä reitin varrella oli muutamassa kohdin haalistuneita karttoja, mutta lähtöpisteissä ei ollut minkäänlaista karttaa.
- Reitin varrella oleviin opastauluihin voisi asentaa pienemmät uudet kartat "olet tässä" merkinnällä.
- Viitoitusta olisi syytä selvittää ja uusia ainakin reitin oleellisimmilla osuuksilla. Kohdeviitat (paikannimet) eivät aina ole reitin kannalta loogisia tai jatkuvia risteyksestä toiseen.
- Reitillä on useampia viitoittamattomia tai muuten opastamattomia risteyskohtia, jotka kaipaavat joko viittaa tai selkeää jatkuvaa reittimerkintää
- Osin viitoituksen tarvetta voidaan vähentää selkeällä jatkuvalla merkinnällä ja hyvin tuotetulla digitaalisella reittitiedolla karttoineen.
- Vanhat huonokuntoiset etäisyystolpat voinee poistaa.
- Pelastusmerkkien käyttökelpoisuus olisi hyvä selvittää ja mikäli niille ei ole enää virkaa ne olisi hyvä poistaa ja korvata yleisellä suosituksella asentaa 112-sovellus.
- Pirkan Taival -reitin opastus olisi hyvä toteuttaa yhteneväisellä periaatteella ja ilmeellä kuntien välillä.

Rakenteet

- Petäjäjärven rannalla on villi tulipaikka. Sijainti on hieno, mutta jos tulipaikka halutaan säilyttää, tulisi asiasta sopia maanomistajan kanssa ja tuoda paikalle turvallisempi tulipesä penkkeineen.
- Ahvenlammen rannassa olevan tulipaikan käyttö olisi hyvä selvittää maanomistajalta.
- Haukkajoentien eteläpuoleinen tulipaikka käymälöineen ja tyhjine puukatoksineen kaippaa huoltoa.
- Reitin varrella on joitakin pieniä ojan ylityksiä, joissa olisi hyvä olla yksinkertaiset pitkoslantut.
- Ojia ylittävien puisten latusiltojen kansirakenteet ovat vaarallisen lahoja. Kyllästetyt runkopuut vaikuttivat vielä käyttökelpoisilta, mutta kansirakenteet tulisi uusia. Läntisin laho silta on Leppäjärven pohjoisesta laskevan ojan ylityksessä.
- Lehtimaan kohdalla viitoitettu lähde ei ole juomakelpoinen ja sinne vievät pitkokset ovat vaarallisessa kunnossa. Viitta lähteelle olisi syytä poistaa. Vieressä on myös Karhunpesä -kyltti, jonka tarkoitus ei nykyisellään avaudu.
- Leppäjärven ja Kivi-Kieringan laavut ovat hyvässä kunnossa. Leppäjärven puuliiterin kattolaudat ovat lahonneet. Laavuilta puuttuivat metsäpalovaroituksesta kertovat kyltit ja koordinaattitiedot.
- Kotavuoren maja on kunnostuksen tarpeessa sisältä ja ulkoa. Kotavuorella on ilmeisesti joskus ollut myös tulipaikka, joka olisi käyttäjille hieno lisä, joskin haastava huolettava.

Reitin kunto

- Yleisesti ottaen reitti on kohtuullisen hyvin kuljettavassa kunnossa. Ura vaihtelee leveistä hiekkateistä, kapeisiin polkuihin ja paikoin liikutaan myös hakkualueiden läpi. Reitti on pääosin melko kuivaa, mutta sen varrella on myös jonkin verran pieniä kosteampia painanteita.
- Paikoittain reitillä on heinittyviä osuuksia, jotka kaipaavat aukipitoa kesäisin.
- Kivi-Kieringan eteläpuolella oleva oja tulvii pahasti majavan padon vuoksi katkaisten reitin. Pato olisi syytä purkaa (maanomistajan luvalla ja luvalliseen purkuuikaan).
- Ahvenlammin pohjoispuolella reitti ylittää märän suon (noin 40 m) ilman pitkospuuta. Kohta vaatisi pitkospuut tai reitin linjauksen hieman etelämpää, jossa on hieman kuivempi kohta. Asia on hyvä huomioida reitistä viestittäessä.
- Kotavuoren risteuksen jälkeisessä notkelmassa on noin 50 metrin märempi osuus joka kaipaasi kesäkäyttöä varten pienimuotoisen ja polkumaisesti toteutetun murskeestävöinnin.
- Niinimäeltä länteen reitti kulkee tien suuntaisesti metsän puolella. Tässä kohdin on latu-ura, mutta sille ei ole muodostunut selkeää polkua kesäkäyttöä ajatellen.

Pirkan Taival (kansallispuiston pohjoispuoleinen osuus)

Kansallispuiston pohjoisrajalta kuljetaan hiekkateitä pitkin Kaitajärven tilalle saakka. Tien risteyksissä on Pirkan Taival -viitat.



Tien vieressä Ahvenjärven eteläpäässä on tulipaikka. Ei polttopuuhuoltoa, eikä opastetta tieltä. Maanomistajalta selvitettävä tulipaikan käyttö.



Maalaismaisemia Kaitajärven tilan eteläpuolelta.



Pirkan Taival (kansallispuiston pohjoispuoleinen osuus)

Kaitajärven tilalta kohti kunnan rajaa reitti on viitoitettu, mutta etenkin alkuosalta polku on paikoin heikosti erottuva ja heinittyvä.



Selkeämpi jatkuva merkintä auttaisi pysymään oikealla uralla.



Petäjäjärven kohdalla on hienoa avointa metsää ja järvimaisemia.



Pirkan Taival (kansallispuiston pohjoispuoleinen osuus)

Villi tulipaikka
Petäjäjärven rannalla.



Petäjäjärvi rantoineen
on reitin selkeä
kohokohta.



Kuntarajalla on
Tervetuloa Virroille /
Ruovedelle viitat.

Jatkuva punainen
reittimerkintä Virtain
puolella on hyvin
selkeä.



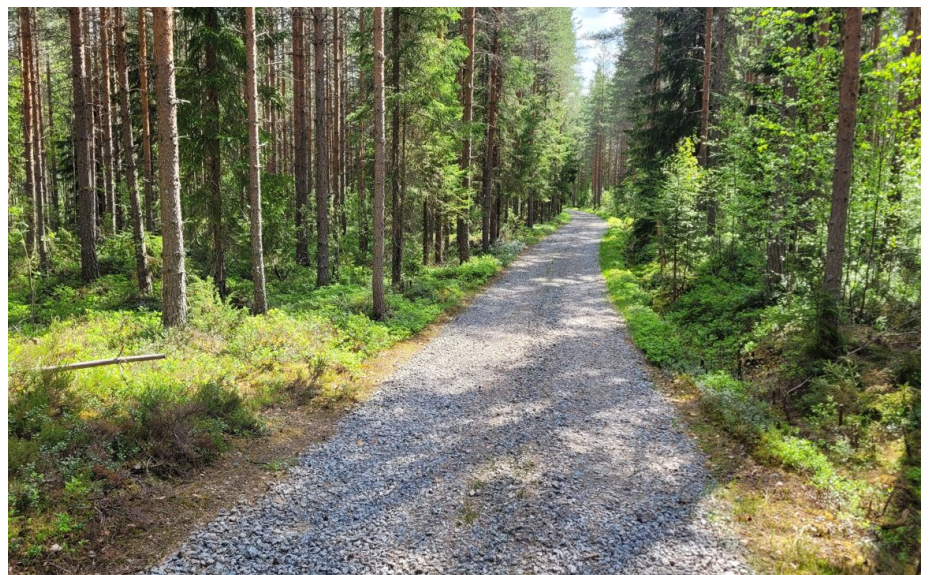
Pirkan Taival (kansallispuiston eteläpuoleinen osuus)

Opaste
Haukkajoentien
eteläpuolisen
tulipaikan lähellä.

Taulussa on
haalistunut Pirkan
Taival retkeily- ja
matkailukartta.



Reitin ura vaihtelee
pienimuotoisista
poluista
metsäautoteihin.



Pirkan Taival (kansallispuiston eteläpuoleinen osuus)

Viitoituksen lisäksi reitin varrella on monenlaista jatkuvaa merkintää. Tarve merkintöjen yhtenäistämiselle.



Opastus kaippaa useissa kohdissa parannusta. Viitat ovat piilossa kuvan vasemman laidan koivujen peitossa.



Pirkan Taival on laaja reitistö, jonka kehittämistä ja opastamista tulisi kehittää yhteistyössä naapurikuntien kanssa.



Pirkan Taival (kansallispuiston eteläpuoleinen osuus)

Ylöjärven rajalle
Iso-Kalliojärven
suuntaan vievä reitin
haara kulkee tuoreen
hakkuuaukon läpi ja on
paikoin hankalasti
kuljettavissa.



Ylöjärven rajalle
Iso-Kalliojärven
suuntaan vievän
reittihaaran
kuntarajalla kuljetaan
hienossa avoimessa
metsämaisemassa.
Huom. kuntarajalla
lukee tervetuloa
Kuruun (nyk. Ylöjärvi).



Ylöjärven rajalle
Karhukosken suuntaan
vievä reitti on
opastettu kulkemaan
Penkkiläntien sivustan
heinittyvää latu-uraa.
Kesällä on
mielekkäämpää kulkea
tämä osuus tien laitaa.

Huom. [Ylöjärvi
Retkelle kartassa](#) vain
Iso-Kalliojärven kautta
kulkeva reitti on
merkitty
kesäkäyttöön.



Pirkan Taival (kansallispuiston eteläpuoleinen osuus)

Osa reitistä on kesäisin heinittyvää latupohjaa.



Neulaspolkumaisilla osuuksilla polku pysyy selkeänä ja avoinna.



Metsäojia ylittävät latusilltojen kansipuut ovat vaarallisen lahoja.



Pirkan Taival (kansallispuiston eteläpuoleinen osuus)

Leppäjärven itäpuolella on siisti laavu sekä liiteri, käymälä ja vanha opastaulu. Liiterin puinen katto on lahonnut ja uusimiskunnossa.

Laavulta ei näy reilu 100 metrin päässä olevalle järvelle.



Leppäjärven opastaulun rakenteet ovat hyödynnettävässä kunnossa, mutta sisältö kaipaa uusimista.



Majavan patoama oja katkaisee reitin Kivi-Kierinkajärven eteläpäässä.



Pirkan Taival (kansallispuiston eteläpuoleinen osuus)

Kivi-Kierinkalla on siisti laavu sekä liiteri, käymälä ja vanha tyhjä opastaulu. Liiteri on samanlainen kuin Leppäjärvellä, mutta katto on uusittu huopakatteella.

Laavulta ei näy 300 metrin päässä olevalle järvelle.



Reitillä on muutamia opastamattomia risteyksiä. Kuvan risteys on Haukkajoentien itäpuolella ja syntynyt ilmeisesti uuden metsäautotien tekemisen yhteydessä.



Reitillä on muutamia märkiä osuuksia, joista selkeästi haastavin on noin 40 metriä leveän suon ylitys Ahvenlammin kohdalla.

Suon yli ei ole pitkospuita. Poiketen reitiltä hieman lähemmäksi Ahvenlammin, pystyi suon ylittämään varovasti kuivemmasta kohdasta.



Pirkan Taival (kansallispuiston eteläpuoleinen osuus)

Ahvenlammi-Kotavuori väli kuljetaan vaihtelevilla hiekkatieurilla, joista noin 1,4 km on enemmän liikennöityä Haukkamaantietä.



Haukkamaantieltä Kotavuorelle vievässä risteyksessä on vanhoja huonokuntoisia viittoja. Risteyksestä on kotavuorelle matkaa noin 500 metriä.



Kotavuoren hienoilta kallioilta avautuu vaikuttavat näkymät Kalliojärvelle, joka kuuluu Iso-Helvetinjärveltä alkavaan rotkojärvien jonoon.



Pirkan Taival (kansallispuiston eteläpuoleinen osuus)

Kotavuoren maja sijaitsee vaikuttavalla paikalla, mutta kaipaa kunnostusta niin sisältä kuin ulkoa.

Tulipaikka lisäisi vetovoimaa, mutta polttopuuhuollon kannalta sijainti on hankala.



Kotavuoren majan sisäpuoli kaipaa myös kunnostusta.



Kotavuorelle vievän polun alkupäässä on kostea osuus, mutta ylös noustessa ura muuttuu kuivaksi neulaspoluksi.



Pirkan Taival (kansallispuiston eteläpuoleinen osuus)

Niinimäentien
ylityksen itäpuolella
reitti kulkee
Niinimäelle vievän tien
pohjoispuolelle
avattua latupohjaa,
johon ei ole
muodostunut selkeää
polkua.



Reitti kulkee ilmeisen
autioituneen Töyrin
talon pihan poikki.



Töyrin alueella
kuljetaan näteillä
neulaspoluilla.



Pirkan Taival (kansallispuiston eteläpuoleinen osuus)

Töyryltä 450 m itäänpäin ura levenee ja kääntyy koilliseen kohti Paasikallioita. Reitin vanha linjaus on jatkunut tästä suoraan kohti Kusinotkoa, mutta vanha polun risteys ja itse polku ei enää erotu maastosta. Kusinotkon suunnasta vanhaa linjausta oli merkitty keltaisilla nauhoilla, mutta itse polku oli käytännössä hävinnyt.



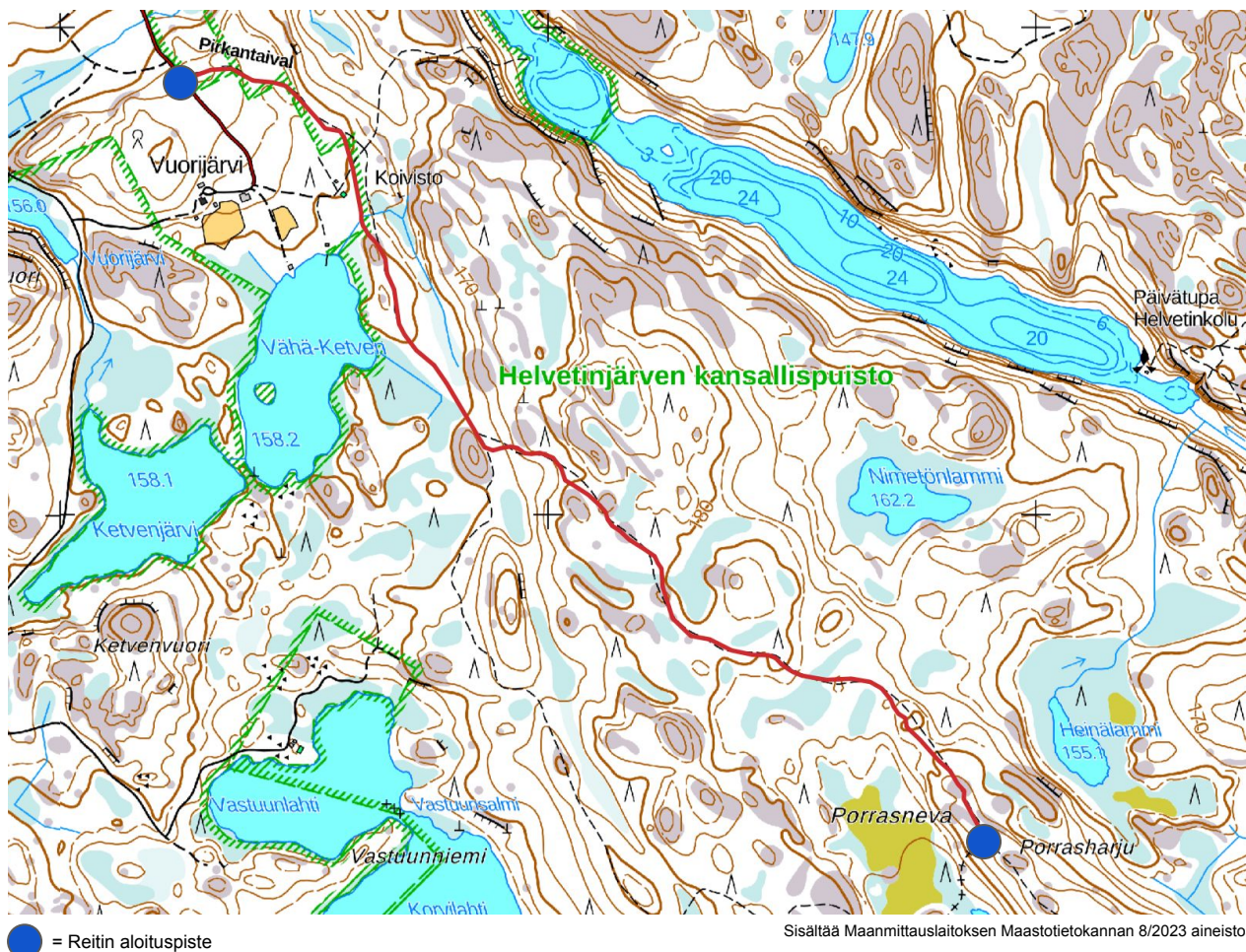
Ennen kuntoradoille saapumista on hienoja polkuosuuksia.



Reitti päättyy (tai alkaa) urheilukeskukselta, jossa on vanhoja viittoja ja kuntoreittikäyttöön otettu opastaulu.



Porrasharju - Vuorijärvi yhdysreitti



Yleistä reitistä

Reitti toimii Pirkan Taival -reitien yhdysreitteinä kansallispuiston reittien ja Pirkan Taival reitistön kansallispuiston pohjoispuoleisen osan välillä. Reitti on eteläosiltaan pienimuotoista, mutta selkeää kangaspolkua. Pohjoispää oli maastokartoitushetkellä muutaman sadan metrin matkalta täysin tukossa tuulenkaatojen vuoksi. Reittiä tulisi tarkastella osana kansallispuistosta Virroille johtavaa Pirkan Taival reitistöä. Toisaalta reitti palvelee myös yhdysreitteinä kansallispuiston pohjoisrajalta sen ydinalueille. On kuitenkin huomioitava, että reitti kulkee pääosin Kansallispuiston syrjävyöhykkeellä, eikä sen pohjoispäässä ole pysäköintimahdollisuutta. Tämän vuoksi se toimii yhdysreitteinä kansallispuistoon lähinnä reitin viereisissä vuokramökeissä majoittuville.

Pituus ja vaativuus

2,5 km yhteen suuntaan. Reitti on maastoltaan polveilevaa pienimuotoista polkua, jossa on pienimuotoisia korkeusvaihteluita. Nousua matallimmasta kohdasta Porrasharjulle tulee noin 30 metriä. Maastopyöräilyn näkökulmasta reitti soveltuu pienimuotoisen ja paikoin hyvin kapean ja polveilevan polun vuoksi hieman kokeneemmille.

Aktiviteetit

Retkeily ja varauksin myös maastopyöräily.

Tiedon saatavuus ja reitin näkyvyys

Reitistä ei ole juurikaan tietoa saatavilla karttapohjilla ja retkikartta.fi -palvelussa näkyvää reittijälkeä lukuun ottamatta. Luontoon.fi -sivuilla on yleisluontoinen maininta merkitystä reitistä Iso-Ruokeyjärveltä luoteeseen.

Maanomistus

Metsähallitus

Porrasharju - Vuorijärvi yhdysreitti

Ennakkokartoituksessa esiin nousseet kehittämistarpeet ja kommentit

- Tosi vähällä käytöllä
- Kansallispuiston osuus huonokulkuista

Arvio matkailullisesta potentiaalista

5,1 pistettä (asteikolla 1-10).

Reitin matkailullinen potentiaali on suhteellisen pieni. Potentiaali rakentuu reitistä osana Pirkan Taival -reitistöä sekä kansallispuiston pohjoisrajan tuntumassa sijaitsevien majoituskohteiden asiakkaista. Reitti ei tällaisenaan toimi merkittävänä porttina kansallispuistoon, sillä lähtöpaikan läheisyydessä ei ole pysäköintimahdollisuutta. Toisaalta kansallispuiston uudessa hoito- ja käyttösuunnitelmassa pääosa reitistä kuuluu syrjävyöhykkeeseen, ei retkeily- ja luontomatkailuvyöhykkeeseen.

Parhaiten reitti palvelee osana laajempaa Pirkan Taival reitistöä sekä reitin viereisissä vuokramökeissä majoittuvien yhdysreittinä kansallispuiston ydinalueelle.

Saavutettavuus

Reitti on saavutettavissa joko Haukahiedan tai Kankimäen kautta (Katso Heinälahti - Haukanhieta - Helvetinkolu ja Helvetistä Itään -reitit) tai pohjoisesta tultaessa osana Pirkan Taival reitistöä. Pohjoisesta tultaessa reitin alkupisteessä ei ole osoitettua pysäköintipaikkaa.

Matkailupalveluiden saatavuus

Kaitajärven tilan majoituskohteita sijaitsee aivan reitin pohjoispään vieressä. Kansallispuiston pohjoispuolelle jatkuva Pirkan Taival -reitistö Kulkee Kaitajärven Tilan ohi sekä Lomakeskus Pukkilan lähistöltä. Kankimäen alueen palvelut ovat saavutettavissa jatkaen reitin Porrasharjulta johtavia polkuja muutama kilometri. Muuten reitti on melko syrjässä keskeisistä matkailupalveluista.

Ylläpito ja huolto

Metsähallitus / kunta (Osa Pirkan Taival -reitistöä)

Taukopaikat, opasteet

Reitillä ei ole omia taukopaikkoja.

Reitillä on joitakin Pirkan Taival -reitistön opasteita, joista osa on päässyt huonoon kuntoon. Jatkuva reittimerkintä on puutteellinen.

Nähtävyydet

Reitillä itsessään ei ole merkittäviä nähtävyyksiä. Yhteys kansallispuiston muihin reitteihin tuo mielenkiintoa myös taukopaikkojen ja nähtävyyksien osalta.

Porrasharju - Vuorijärvi yhdysreitti

Toimenpidesuosituksukset ja huomiot

Yleisiä huomioita:

- Reitti on selkeästi pienellä käytöllä, mikä johtunee merkittävien nähtävyyksien ja taukopaikkojen puutteesta sekä janareitin luonteesta. Osittain asiaan vaikuttaa myös reitin pohjoispään tuulenkaadot, jotka tukkivat reitin täysin.
- Kansallispuiston hoito- ja käyttösuunnitelmassa hahmotellut uudet reittilinjaukset mahdollistavat toteutuessaan reitin kulkemisen osittaisena rengasreittinä jatkaen eteläpäästä Helvetinkolulle, mikä lisää reitin käytettävyyttä ja vetovoimaa pohjoispäästä lähtiessä.

Opastus ja saavutettavuus

- Reitin pohjoispäässä Vuorijärventiellä on Pirkan Taival - viitat, jotka osoittavat lähtöpaikan.
- Reitin varrella on muutamia Pirkan Taival -reitin viittoja, jotka ovat pääsääntöisesti huonossa kunnossa.
- Reitin varrella olevat huonokuntoiset viitat olisi pitkälti korvattavissa selkeällä ja riittävän tiheällä jatkuvalla maalimerkinnällä. Reitin varrelle osuu yksi merkittävä polkujen risteys, jossa viitta saattaa olla tarpeellinen.
- Porrasharjulla on kaksi puista viittaryhmää, joissa on sekalainen kattaus Pirkan Taival -reitistöön liittyviä viittoja sekä kansallispuiston viittoja. Osa viitoista on uusia ja osa huonokuntoisia.
- Porrasharjun viitoissa on Pirkan Taival -reittiin liittyvien kohdeviittojen lisäksi Vuorijärven suuntaan osoittava Pirkantaival -viitta. Todellisuudessa Porrasharju on Pirkan Taival -reitistön T-risteys, joten vain yhteen suuntaan osoittava reitin nimiviitta ei ole looginen. Parempi vaihtoehto olisi viitoittaa kohdeviitoilla, joissa olisi lisäksi Pirkan Taival -logo.

Rakenteet

- Reitin varrella ei ole viitoituksen lisäksi muita retkeilyrakenteita. Rakenteet eivät myöskään olisi tarkoituksenmukaisia, koska reitti sijaitsee kansallispuiston syrjävyöhykkeellä.

Reitin kunto

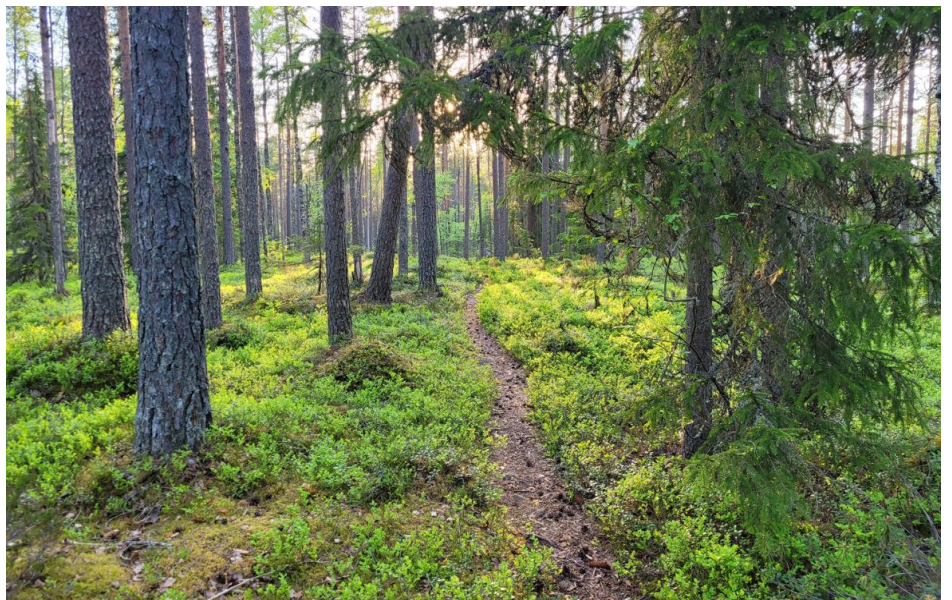
- Reitin pohjoispään tuulenkaadot olisi syytä katkaista polun kohdalta, jotta kulkeminen on ylipäätään mahdollista. Nyt polku on tuulenkaatojen peitossa noin 250 metrin matkalta.
- Tuulenkaatojen eteläpuolella polku on pienimuotoinen ja kapea, mutta pääosin selkeästi erottuva ja kuljettava.
- Vähä-Ketven -järven itäpuolella, polkujen risteyksestä noin 100 m pohjoiseen on lyhyt kosteampi paikka (n. 10 m)

Porrasharju - Vuorijärvi yhdysreitti

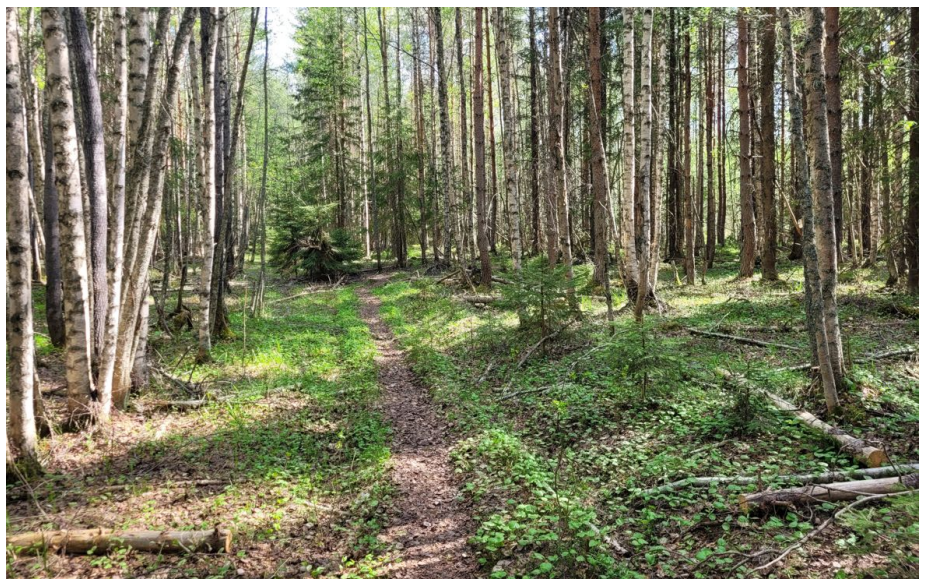
Porrasharjulla opasteviittoja, jotka liittyvät pääosin Pirkan Taival -reitistöön



Reitti on pääosin pientä ja melko selkeää neulaspolkua.



Vähä-Ketven järven itäpuolella maasto on hieman rehevämpää, mutta polku pääosin selkeä.



Porrasharju - Vuorijärvi yhdysreitti

Reitin varrella on jonkin verran vanhempia Pirkan Taival viittoja.



Vuorijärventien läheisen hakkuuaukon reunalla kulkeva polku on noin 250 m matkalta täysin ummessa ja kulkukelvoton kaatuneiden puiden vuoksi. Puut tulisi katkaista polun kohdalta.

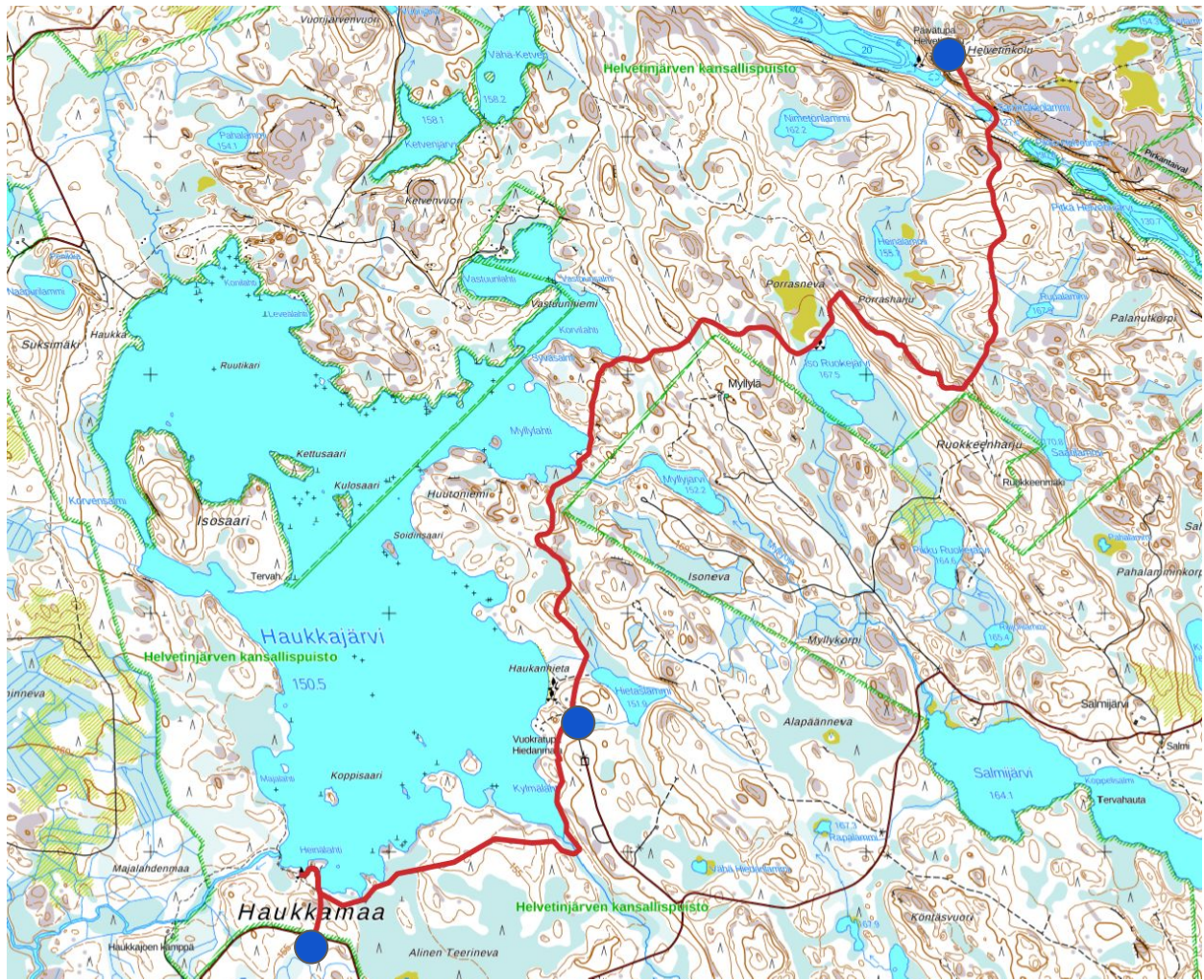


Polun alku Vuorijärventieltä on melko huomaamaton. Tien toisella puolella on kuitenkin Pirkan Taival -viitta opastamassa.

Vuorijärventiellä ei ole pysäköintitilaa.



Heinälahti - Haukanhieta - Helvetinkolu



● = Reitin aloituspiste

Sisältää Maanmittauslaitoksen Maastotietokannan 8/2023 aineistoa

Yleistä reitistä

Reitille voi lähteä joko Heinälahdelta, Haukanhiedalta tai Kankimäeltä (kulkien aluksi Helvetistä Itään reittiä). Heinälahti on lähtöpaikkana pienimuotoinen, mutta Haukanhieta, on kankimäen lisäksi toinen kansallispuiston merkittävistä retkien aloituspisteistä.

Reitin luonne on hyvin erilainen Heinälahden ja Haukanhiedan välillä verrattuna Haukanhieta - Helvetinkolu väliin. Heinälahti - Haukanhieta väli on pienimuotoista luonnollista polkua, jossa on pitkospuusuoksia. Tällä välillä on myös joitakin reitin yli kaatuneita puita. Reitti on selkeästi Haukanhiedalta jatkuvaa osuutta pienemmällä käytöllä.

Haukanhiedalla on suuret pysäköintialueet jakattavat retkeilyrakenteet, joita on juuri uusittu. Haukkajärven hienoista hiekkarantamaisemista nousee melko mäkiseen maastoon kivuten mäenharjanteille ja kulkien läpi Rotkolaakson ennen saapumista Helvetinkolulle. Maasto on paikoin mäkistä, mutta reitti on kestävyty melko leveäksi ja helpokulkuseksi poluksi ja jyrkimmät paikat on varustettu portailla.

On hyvä huomioida, että kansallispuiston uudessa hoito- ja käyttösuunnitelmassa on suunniteltu alueelle uusia reittilinjauksia, jotka toteutuessaan mahdollistavat myös rengareittien kulkemisen. Reitti kulkee tällä hetkellä Iso-Ruocejärven pohjoisrannan kautta, mutta uusien linjausten ja Iso-Ruocejärven taukopaikan poistamisen myötä reitti on suunniteltu linjattavaksi tältä kohdin uudestaan Porrasnevan pohjoispuolelta.

Reitti kuuluu myös osaksi Pirkan Taival -reitistöä.

Pituus ja vaativuus

Edestakainen pituus Heinälahdelta noin 15 km. Haukanhiedalta noin 11 km.

Heinälahti - Haukanhieta - Helvetinkolu

Aktiviteetit

Retkeily, maastopyöräily varauksin. Maastopyöräilyn osalta Heinälahti-Haukanhieta väli on haastavampaa kapeaa polkua ja pitkospuuta, mutta kokeneemmille hyvin pyöräiltävissä. Haukanhiedalta itäänpäin reitti on pääsääntöisesti hyvin pyöräiltävissä, joskin portaat ja muutamat portaattomat jyrkimmät kohdat tuovat haastavuutta.

Tiedon saatavuus ja reitin näkyvyys

Haukanhieta ja Helvetinkolu ovat kansallispuiston tunnetuimmat kohteet ja reitti yhdistää ne. Reitistä on saatavilla perustiedot luontoon.fi sivuilta. Ruoveden kunnan sivuilla on yleiskuvaus kansallispuistosta ja linkki luontoon.fi -sivuille. Reitti on mainittu myös useilla alueen matkailuyritysten sivuilla ja siitä löytyy paljon blogikirjoituksia ja Youtube-videoita. Reitillä ei ole varsinaista nimeä, mikä vaikeuttaa sen näkyvyyttä yksittäisenä reittinä.

Maanomistus

Metsähallitus

Ennakkokartoituksessa esiin nousseet kehittämistarpeet ja kommentit

- Autonsiirtopalvelu Haukanhieta-Kankimäki -välille (31 km - 48 km reitistä riippuen)
- Sauna

Arvio matkailullisesta potentiaalista

7,2 pistettä (asteikolla 1-10).

Haukanhiedalta Helvetinkolulle kulkeva reitti kuuluu kansallispuiston suosituimpiin. Myös Haukanhieta yksittäisenä kohteena on hieno ja suosittu. Haukanhiedan läheisyydessä ei ole Hiedanmajaa lukuun ottamatta muita kiinteitä yritysten matkailupalveluita. Haukanhiedan esteettömät retkeilyrakenteet antavat oman lisänsä alueen matkailupotentiaalille. Haukanhieta ja reitti ovat vetovoimaisia kohteita, joskin Ruoveden matkailutulon kannalta harmillisesti saapuminen on selkeästi helpointa Kurun kautta. Haukanhieta - Heinälahti välillä kulkeva reitti antaa mukavan rauhallisen ja pienimuotoisemman vaihtoehdon Haukanhiedalta itään vievälle reitille. Heinälahden taukopaikka on upealla paikalla Haukkajärven kallioisen rannan vieressä.

Saavutettavuus

Reitti on saavutettavissa omalla autolla. Haukanhiedalla on melko suuret pysäköintialueet sekä erillinen pysäköintialue matkailuajoneuvoille. Reitti on suoraan yhteydessä Helvetistä itään -luontopolkuun, jonka alkupisteeseen on heinä- elokuussa Tampereelta on muutama suora bussiyhteys (Outdoor Express). Ruovedeltä tullessa hyvä vaihtoehto on saapua Kankimäelle ja aloittaa reitti sieltä kulkién samalla Helvetistä itään -luontopolku.

Haukanhieta on selkeästi helpoiten saavutettavissa Kurun kautta. Haukkamaantien paikoin heikko kunto asettaa oman haasteensa Ruovedeltä saavuttaessa.

Matkailupalveluiden saatavuus

Haukanhiedalla on Hiedanmajan vuokratupa sekä pysäköintialue matkailuajoneuvoille. Muut lähimmät matkailupalvelut löytyvät Kankimäeltä (Helvetin Portti), jonne pääsee jalan jatkamalla reittiä Helvetinkolulta 2 km eteenpäin. Helvetinjärven kansallispuiston yhteistyöyrittäjät tarjoavat monipuolisia palveluita opastuksista, ruokailuihin, välinevuokrauksiin. majoituksiin ja ruokapalveluihin.

Ylläpito ja huolto

Metsähallitus (Pirkan Taival -reitistön opasteiden osalta kunta)

Heinälahti - Haukanhieta - Helvetinkolu

Taukopaikat, opasteet

Reitin varrella on neljä taukopaikkaa: Heinälahti, Haukanhieta, Iso Ruokejärvi (poistumassa) ja Helvetinkolu. Lisäksi myllylahdella on näköalatasanne pöytäpenkkeineen.

Heinälahdella on käymälä, tulipaikka, liiteri ja telttailualue. Haukanhiedalla on uudet kansallispuiston opastaulut, kaksi esteetöntä keittokatosta, avoimia tulipaikkoja, puuliiteri, telttailualue, kaivo ja esteetön käymälä. Helvetinkolulla on näköalatasanne, päivätupa, käymälä ja tulipaikka. Iso-Ruokejärvellä on avoin tulipaikka, liiteri ja käymälä, mutta taukopaikka on poistumassa käytöstä.

Reitin opastus on pääosin heikkokuntoisia puuviittoja. Kansallispuistoon on kuitenkin laadittu uusi opastussuunnitelma ja opasteita tullaan uusimaan lähiaikoina. Reitti kuuluu myös osaksi Pirkan Taival -reitistöä, jonka mahdollisessa opastuksen uusimisessa on hyvä huomioida yhteensopivuus kansallispuiston tulevien uusien opasteiden toteutuksen ja opastuksen logiikan kanssa.

Nähtävyydet

Reitin merkittävimmät nähtävyydet ovat Haukkajärven rannat, Haukanhieta sekä Helvetinkolu ja Iso Helvetinjärven rotko. Myös Heinälahden taukopaikka sijaitsee hienolla näyttävällä rauhallisella paikalla Haukkajärven rantamaisemissa. Yleisesti reitti kulkee maisemallisesti hienoilla paikoilla.

Heinälahti - Haukanhieta - Helvetinkolu

Toimenpidesuosituksukset ja huomiot

Yleisiä huomioita:

- Haukanhieta on kansallispuiston suosituimpia kohteita ja se toimii sekä yksittäisenä kohteena että reittien lähtöpisteenä,
- Reitin ja polun luonne on selkeästi erilainen riippuen kumpaan suuntaan Haukanhiedalta lähdetään. Heinälähden suuntaan polku on pienimuotoinen ja kapea, kun taas Helvetinkolun suuntaan polku on pääosin leveäksi kestävä ja helppokulkuisempi.

Opastus ja saavutettavuus

- Haukanhiedalla on kansallispuiston uusi opastaulu karttoineen.
- Reitin viitoitus koostuu pääsääntöisesti vanhoista ja huonokuntoisista puuviitoista, joiden logiikka ei aina ole kovin selkeä.
- Esimerkiksi Helvetinkolun läheisyydessä olevassa polkujen risteyksessä on kolme puista viittaryhmää, joissa näkyy selkeästi asteittain uusitun viitoituksen haasteet ja niiden tuoma epäloogisuus. Esim. Kankimäellä on kaksi viittaa samaan suuntaan, mutta eri nimillä (Helvetin Portti ja Kankimäki). Samoin Haukanhiedalla oli kaksi viittaa. Asia korjautunee osaltaan kansallispuiston opasteiden uusimisen yhteydessä.
- Oman haasteena tuo kansallispuiston ja Pirkan Taival -reitin viittojen sekoittuminen. Kansallispuistossa kulkevan Pirkan Taival -reitin viitoitusta tulisi suunnitella toimimaan yhteen kansallispuiston uuden opetussuunnitelman kanssa.
- Saavutettavuuden osalta reitin pääsääntöiset lähtöpisteet on helppo löytää. Saapuminen tapahtuu pääosin omalla autolla.
- Heinälähden kohdalla on tehty uudet levikkeet tien molemmin puolin ja paikalle mahtuu hyvin pysäköimään ainakin viisi autoa. Haukanhiedalla ja Kankimäellä on suuret pysäköintialueet, joihin selkeät opasteet päätteitä.
- Helvetinkolulle johtavien portaiden yläpäästä näköalatasanteelle on syntynyt polku. Kulku olisi hyvä ohjata selvästi varsinaiselle reitille sekä portaiden että näköalatasanteen päästä.

Rakenteet

- Heinälähden nuotipaikka kaipaisi uutta turvallisempaa tulipesää kivistä ladotun tilalle. Käymälä ja liiteri ovat kohtuullisessa kunnossa.
- Haukanhiedalla olevat taukopaikkarakenteet olivat uusia ja erinomaisessa kunnossa.
- Reitin porrarakenteet olivat hyväkuntoisia ja pitkospuut ehjiä.
- Helvetinkolun päivätupa, nuotiokehä ja käymälä olivat kohtuullisessa kunnossa. Tuvan pihapiirin maasto on kulunutta suuren kävijämäärän vuoksi.

Reitin kunto

- Heinälahti - Haukanhieta välillä on joitakin kaatuneita puita, jotka olisi hyvä katkaista polun kohdalta. Reitillä olevat pitkospuut ovat vielä käyttökuntoisia.
- Haukanhieta - Helvetinkolu on pääosin erinomaisessa kunnossa olevaa kestävä polkua. Jyrkissä mäissä on pääosin puiset portaat helpottamassa kulkua ja estämässä maaston kulumista.
- Iso Ruokejärven itäpuolella kohdassa, jossa polku kääntyy pohjoiseen on jyrkkä mäki, jossa polku on levinnyt ja maasto kulunut. Mäki kaipaisi kestäväintä tai portaita.
- Iso Ruokejärven itäpuolella etelä-pohjoissuunnassa kulkeva polkuosuus on muuta reittiä juurakkoisempaa ja hieman haastavampaa kestäväimätöntä polkua, jossa on paikoin pitkospuita.

Heinälahti - Haukanhieta - Helvetinkolu

Heinälahdelle vievän polun lähtöpaikalla on pienehköt levikkeet muutaman auton pysäköimiseen.



Kuluneet opasviitat Haukkajoentien vierestä alkavalla polulla. Punainen maalimerkinta puussa on samaa reittiä seuraavan Pirkan Taival reitin jatkuvaa merkintää.



Heinälahden tulipaikka. Kivistä ladottu tulipesä kaippaa uusimista.



Heinälahti - Haukanhieta - Helvetinkolu

Heinälahti -
Haukanhieta välillä
reitti kulkee vanhoilla,
mutta
käyttökuntoisilla
pitkospuilla ja
neulaspoluilla.

Polun yli on paikoin
kaatunut puita, jotka
olisi hyvä katkaista.

Haukanhiedan alueen
viitat olivat
kartoitushetkellä
heikossa kunnossa ja
uusimisen tarpeessa..



Heinälahti - Haukanhieta - Helvetinkolu

Haukanhiedalla on kaksi uutta esteetöntä tulikatosta sekä pysköintialueella sijaitseva esteetön käymälä.



Haukanhieta on yksi kansallispuiston suosituimpia kohteita.



Haukanhiedalla on hyvin pysäköintitilaa sekä erikoisuutena erillinen matkailuvaunualue.



Heinälahti - Haukanhieta - Helvetinkolu

Haukanhiedalta reitti jatkuu selkeästi kovemmalla käytöllä olevaa kestäväilyä polkua kohti helvetinkolua.



Haukanhiedalta Helvetinkolulle johtavan reitin jyrkimmissä paikoissa on portaat.



Haukanhiedalla on hyvin pysäköintitilaa sekä erikoisuutena erillinen matkailuvaunualue.



Heinälahti - Haukanhieta - Helvetinkolu

Iso-Ruokejärvellä on suosittu taukopaikka, joka tulee poistumaan käytöstä reitin uudelleenlinjauksen yhteydessä (Helvetinjärven kansallispuiston hoito- ja käyttösuunnitelma).



Porrasharjun portaiden yläpäässä on sekalainen kattaus uutta ja vanhaa viittaa.



Porrasharjun ja Helvetinkolun välissä polku on paikoin levinnyt ja kaipaa kestäväintiä kulun ohjaamiseksi ja maaston kulumisen ehkäisemiseksi.



Heinälahti - Haukanhieta - Helvetinkolu

Loppumatka
Sammakkolammilta
Helvetinkolulle
kuljetaan pitkoksia ja
portaita pitkin.

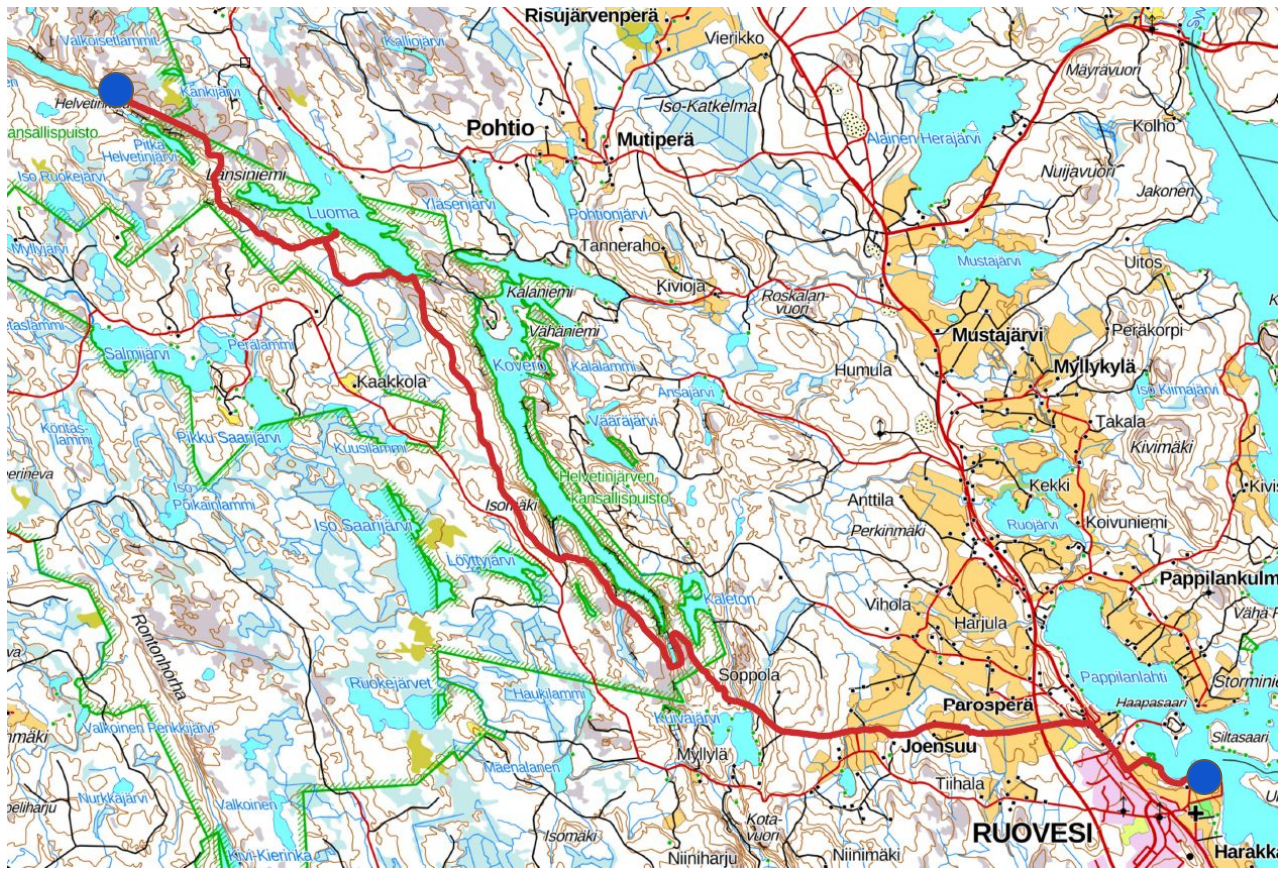


Reitti yhdistyy
Helvetinkolulla
Helvetistä itään
luontopolulle ja
Luomalahdelle vievälle
reitille, joka on myös
osa Pirkan Taival
-reitistöä.

Viitoitus voisi olla
selkeämpi ja
yksinkertaistettumpi.



Helvetinkolu - Luomalahti - Ruovesi



● = Reitin aloituspiste

Sisältää Maanmittauslaitoksen Maastotietokannan 8/2023 aineistoa

Yleistä reitistä

Reitti alkaa Helvetinkolulta, jolloin käytännössä aloituspisteenä toimii joko Kankimäki (tai Haukanhieta). Helvetinkolulta etelään liikutaan kallioisessa maastossa ja Luomajärven pohjoispuolella kuljetaan rotkolaakson poikki. Luomajärven eteläpäässä on keittokatos ja kuivakäymälä. Loppumatka Pikku-Koverolle seurataan Koverojärven länsipuolta, ei kuitenkaan rotkojärven maisemissa vaan hieman sisemmällä metsässä. Koverojärven alueella reitti kulkee kansallispuiston syrjävyöhykkeellä. Kansallispuiston alueella reitti päättyy Kuivajärvelle, josta on yhteys Ruovedelle osana Pirkan Taival -reitistöä. Kuivajärveltä Ruovedelle kuljetaan pääosin hiekkateitä pitkin, joskin Joensuun länsipuolella on kilometrin mittainen osuus, joka kulkee pellolla sekä pusikoituvalla vanhalla metsäuralla.

Reitti kulkee suurelta osin kansallispuiston alueella, mutta on osa Pirkan Taival reitistöä.

On hyvä huomioida, että kansallispuiston hoito- ja käyttösuunnitelmassa suunniteltu uuden pitkän rengasreitlin linjaus hyödyntää tämän reitin Löyttyjärven pohjoispuolista osuutta, mikä tulee luultavasti lisäämään osuuden käyttöä jatkossa.

Pituus ja vaativuus

Reitin yhdensuuntainen pituus Helvetinkolulta Ruovedelle on noin 19 km. Maastoltaan reitti on hyvin vaihtelevaa samoin uran kunto. Tämä yhdistettynä reitin pituuteen tekee siitä melko vaativan. Vaativimmat maastot osuvat Helvetinkolu - Luoma välille sekä Pikku-Koveron itäpuolelle.

Aktiviteetit

Retkeily, maasto on monin paikoin liian vaativaa mielekkääseen maastopyöräilyyn.

Helvetinkolu - Luomalahdi - Ruovesi

Tiedon saatavuus ja reitin näkyvyys

Reitistä ei ole juurikaan tietoa saatavilla karttapohjilla ja retkikartta.fi -palvelussa näkyvää reittijälkeä ja luomalahden keittokatosta lukuun ottamatta. Luontoon.fi -sivuilla on yleisluontoinen maininta merkitystä reitistä Helvetinkolulta kaakkoon Luomalahden suuntaan.

Maanomistus

Metsähallitus sekä yksityiset maanomistajat Kuivajärvi - Ruovesi osuudella (reitti kulkee 18 yksityiskiinteistön alueella tai rajalla, mutta suurimmalta osin tietä pitkin)

Ennakkokartoituksessa esiin nousseet kehittämistarpeet ja kommentit

- Reitti kulkee Koveron kohdalla sivussa järven rannan jyrkänteiltä, eli parhaat maisemat ei näy reitille. Ilmeisesti jonkinlaista polkua menee myös lähempänä järveä?
- Muutamat pitkospuut tarpeen

Arvio matkailullisesta potentiaalista

5,3 pistettä (asteikolla 1-10).

Reitti on nykyisellään suhteellisen pienellä käytöllä ja selvästi pääosa käytöstä sijoittuu Helvetinkolun ja Luomalahden väliselle osuudelle. Kuivajärven ja Ruoveden välinen osuus on maastokäynnin perusteella erittäin vähäisellä käytöllä. Reitin suurimpia mahdollisuuksia matkailutulon suhteen on toimia yhdysreitteinä Ruoveden keskustan ja kansallispuiston välillä. Tämä vaatisi kuitenkin reitin pienimuotoista raivausta ja huoltoa etenkin Koverojärven länsipuoliselta osuudelta Ruovedelle. Ruoveden lähellä reitti kulkee pääosin teitä pitkin, mikä vähentää selvästi sen houkuttelevuutta retkeilyreitteinä.

Saavutettavuus

Reitti on saavutettavissa Ruoveden keskustasta tai vaihtoehtoisesti joko Haukahiedan tai Kankimäen kautta (Katso Heinälahti - Haukanhieta - Helvetinkolu ja Helvetistä Itään -reitit). Saavutettavuuden kannalta reitin mielekkäämpi linjaus Ruovedeltä lähtiessä olisi tärkeää. Nykyinen Ruoveden pään teitä seuraileva linjaus ei ole retkeilyn kannalta houkutteleva.

Matkailupalveluiden saatavuus

Kulkusuunnasta riippuen reitti alkaa tai päättyy aivan Ruoveden keskustan matkailupalveluiden tuntumaan. Toisessa päässä löytyy Kankimäen alueen melko kattavat palvelut.

Ylläpito ja huolto

Metsähallitus ja Ruoveden kunta

Taukopaikat, opasteet

Reitin ainoa virallinen taukopaikka sijaitsee Luomalahdessa, jossa on hormillinen keittokatos, liiteri ja kuivakäymälä. Toistaiseksi myös pohjoisempi Luoman tulipaikka liitereineen ja käymälöineen on käytössä, mutta se on poistumassa uuden hoito- ja käyttösuunnitelman mukaan. Reitin läheisyyteen Löyttyjärvelle on suunniteltu uutta taukopaikkaa.

Reitin haarautuessa Helvetistä itaan -polulta on uudehko Luomanlahti -viitta. Myös Ruovedeltä lähtiessä reitin alkupäässä on uudehkot puiset viitat merkittävässä risteyksissä. Muilta osin reitin viitoitus on valtaosin jo heikkokuntoista ja uusimisen tarpeessa. Myös tällä reitillä on sekä kansallispuistoon että Pirkan Taival reittiin liittyviä viittoja, joten opastusta uusittaessa tulisi huomioida niiden yhtenäisyys ja opastuksen logiikan yhteentoimivuus. Kansallispuistossa kulkeva reittiosuus näkyy Metsähallituksen kartoissa, mutta sen ulkopuolista osuutta ei löydy paikan päältä mistään kartalle merkittynä.

Nähtävyydet

Reitin tärkeimmät nähtävyydet ovat Helvetinkolun alue, järvirotkolaakso sekä kansallispuiston vanhat metsät. Luomalahden taukopaikka sijaitsee hienolla paikalla järven rannalla. Pikku-Koveron itäpuolella reitti nousee järvenrannan kalliojyrkänteiden päälle.

Helvetinkolu - Luomalahti - Ruovesi

Toimenpidesuosituksukset ja huomiot

Yleisiä huomioita:

- Reitti toimisi luontevana yhdysreitteinä Ruoveden keskustan ja kansallispuiston ydinalueen välillä, mikäli sen eteläosaa kunnostetaan ja siitä tuotetaan tietoa, jotta käyttäjät löytävät sen.
- Reitti on nykyisellään hyvin pienellä käytöllä Koveron itärannoilta Ruovedelle vievällä osuudella. Reitin pusikoituneisuuden perusteella Ruovesi - Kuivajärvi osuudella ei käytännössä ole käyttäjiä. Tämä johtunee sekä tiedon puutteesta, että kyseisen osuuden kulkemisesta lähes täysin teitä pitkin.
- Ruoveden läheisen osuuden osalta voisi pohtia reitin uudelleen linjausta siten, että se yhdistyisi Kuivajärven itä- tai länsipuolelta Pirkan Taival -reitin eteläiseen osuuteen (Haukkamaantielle). Kumpikin vaihtoehto kulkisi 2-3 kiinteistön läpi. Tämän toteutuessa reitti olisi lähes kokonaisuudessaan polkumaista ja mielekkäämpää kuljettavaa. Samalla reitin eteläosiin tulisi selkeä kohokohta Kotavuoren osalta. Tällöin kuivajärveltä teitä pitkin Ruovedelle vievästä osuudesta voitaisiin luopua (ja poistaa nykyiset viitat).

Opastus ja saavutettavuus

- Erityisesti reitistä tiedottamista on syytä parantaa, sillä nykyisellään retkeilijä ei käytännössä löydä reitin karttaa tai muutakaan infoa (kansallispuiston alueen karttaa lukuun ottamatta)
- Saavutettavuudeltaan reitti on erinomainen sen alkaessa/päättyessä aivan Ruoveden keskustaan.
- Reitin jatkuva maalimerkintä kaipaa parantamista.
- Myös viitoitusta tulee uusia tärkeimmissä risteyskohdissa, mutta ensin on syytä pohtia mahdolliset reitin uudelleen linjaukset. Viitoituksen osalta on tärkeää tehdä yhteistyötä Metsähallituksen kanssa, jotta kansallispuiston alueella kulkevan osuuden viitoitus toimisi hyvin yhteen Pirkan Taival- reittiin liittyvien viittojen kanssa.
- Opastuksellisesti haastavin kohta on Joensuusta itään päin pelolla ja pusikoituvalla uralla kulkeva osuus. Opasteet olivat paikoin täysin piilossa pusikossa ja reitti lähes mahdoton havaita sen ollessa heinittynyt umpeen.

Rakenteet

- Reitillä on tällä hetkellä retkeilyrakenteita vain Luomalahdella sekä sen pohjoispuolella oleva poistuvalla Luoman taukopaikalla. Luomalahden keittokatos, liiteri ja käymälä ovat hyvässä kunnossa. Reitin läheisyyteen Löyttyjärvelle suunniteltu uusi taukopaikka palvelisi sijainniltaan hyvin myös tätä reittiä.

Reitin kunto

- Reitti on kunnoltaan vaihteleva. Pohjoispäästä Luomajärvelle kuljetaan selkeää, mutta paikoin pienimuotoista polkua, jossa on paljon pientä korkeusvaihtelua.
- Ennen luomalahtea on vajaa kilometrin osuus metsätien pohjaa, jonka jälkeen reitti jatkuu pääosin selkeää pientä polkua Koverojärven länsipuolella. Muutamissa kohdin reitti on hieman pusikoitunut.
- Pikku-Koveron eteläpäässä reitti kulkee suon yli noin 40 metrin matkan. Paikalla olleet pitkospuut ovat käytännössä lahonneet pois. Paikka vaatisi uudet pitkospuut.
- Pikku-koveron itäpuolen kallioilla polku meinaa paikoin hävitä varvikkoon ja tarvisi pientä avausta ja selkeää jatkuvaa merkintää.
- Joensuusta itään päin vievä noin kilometrin osuus, joka kulkee pellolla ja heinittyneellä metsäuralla on käytännössä miltei mahdoton hahmottaa maastossa. Osuus tarvisi selkeää jatkuvaa merkintää ja reitin raivaamista kesän kasvustoista.

Helvetinkolu - Luomalahti - Ruovesi

Polun risteys
Helvetistä itään
-luontopolulta on
viitoitettu Luomanlahti
-kyltillä.



Reitin alkupään
maasto on melko
mäkistä ja paikoin on
lyhyitä jyrkkiä nousuja.
Soveltuu retkeilyyn,
mutta
maastopyöräilyyn
reitti on hyvin
haastava.



Helvetinkolu - Luomalahti - Ruovesi

Kosteilla osuuksilla on vanhoja pitkospuita.



Luoman tulipaikka on vielä käytössä, mutta kansallispuiston hoitaja käyttösuunnitelman mukaan se tullaan purkamaan.



Reitti on opastettu vanhoilla kohdeviitoilla.



Helvetinkolu - Luomalahti - Ruovesi

Ura vaihtelee pienistä
neulaspoluista
metsätien pohjaan.



Luomalahdella on
hormillinen
keittokatos, liiteri ja
kuivakäymälä hienolla
kallioisella rannalla.



Helvetinkolu - Luomalahti - Ruovesi

Luomalahdelta eteenpäin on paikoin selkeää neulaspolkua, mutta yleisesti polku muuttuu pienemmäksi ja huonommin kuljettavaksi verrattuna Luomalahden pohjoispuoleiseen osuuteen.



Polku on paikoin heikohkosti erottuva ja viitoitus huonossa kunnossa. Luomalahden eteläpuolella reitin viitoitus on käytännössä Pirkan Taival -viittoja.



Pikku-Koveron eteläpuoleisen suon pitkospuut ovat täysin lahonneet.



Helvetinkolu - Luomalahti - Ruovesi

Pikku-Koveron
itäpuolella nousee
korkeammalla kalliolle.



Kansallispuiston
etelärajalta kuljetaan
hakuuaukon läpi
Kuivajärventielle.
Reitin loppuosuus
Ruovedelle seurailee
pääosin sorateitä.



Teiden risteyksissä on
vanhoja Pirkan Taival
-viittoja.



Helvetinkolu - Luomalahti - Ruovesi




Kuivajärventien ja Matusuontien välinen osuus kulkee osittain pelloilla ja paikoin reitti on melko umpeen kasvanut ja huonosti erottuva.



Helvetistä itään luontopolku



 = Reitin aloituspiste

Sisältää Maanmittauslaitoksen Maastotietokannan 8/2023 aineistoa

Yleistä reitistä

Helvetistä itään -luontopolku on kansallispuiston tunnetuin ja suosituin reitti. Kankimäeltä alkava rengasreitti kulkee vaihtelevassa metsämaisemassa kohti kansallispuiston tunnetuinta nähtävyyttä, Helvetinkolua. Helvetinkolulla on katselulava, josta pääsee ihailemaan maisemaa alapuoliselle Iso Helvetinjärvelle. Helvetinjärven rannalla on päivätupa, tulentekopaikka ja laituri. Polun varrella on useita alueen luonnosta ja kulttuurihistoriasta kertovia luontopolkutauluja. Reitín pohjoispuoleinen osuus on kestäväily melko raskaasti toimimaan huoltourana. Osuus on nykyisellään hyvin tiemäinen, mikä vie osan reitin luonnollisuudesta ja viehättävyydestä.

Pituus ja vaativuus

4,3 km

Aktiviteetit

Retkeily, (Maastopyöräily)

Tiedon saatavuus ja reitin näkyvyys

Reitti on Ruoveden tunnetuin ja suosituin retkeilyreitti ja siitä on saatavilla melko kattavat perustiedot luontoon.fi -sivuilta. Ruoveden kunnan sivuilla on yleiskuvaus kansallispuistosta ja linkki luontoon.fi -sivuille. Reitti on mainittu myös useilla alueen matkailuyritysten sivuilla ja siitä löytyy paljon blogikirjoituksia ja Youtube-videoita.

Maanomistus

Reitti kulkee kansallispuiston lisäksi kahden kiinteistön alueella

Helvetistä itään luontopolku

Ennakkokartoituksessa esiin nousseet kehittämistarpeet ja kommentit

- Enemmän tauko- ja tulipaikkoja
- Kolu takaisin auki
- Reitti esteettömäksi

Arvio matkailullisesta potentiaalista

7,7 pistettä (asteikolla 1-10).

Reitti on Ruoveden suosituin ja vetovoimaisin yksittäinen reitti ja sen matkailullinen merkitys on suuri. Reitti toimii Kankimäeltä myös yhdysreittinä kansallispuiston muille reiteille.

Saavutettavuus

Reitti on saavutettavissa omalla autolla. Kankimäellä on suuri pysäköintialue, jota on äskettäin laajennettu alueen merkittävästi kasvaneen kävijömäärän vuoksi. Lähin bussipysäkki sijaitsee 66-tien ja Helvetinkolutien risteyksessä noin 10 km päässä reitin lähtöpisteestä. Lisäksi heinä- elokuussa tampereelta on muutamana päivänä suora bussiyhteys reitin alkupisteeseen (Outdoor Express).

Matkailupalveluiden saatavuus

Reitin lähtöpisteessä on Ravintola Helvetin Portti. Helvetin Portti tarjoaa myös mökkimajoitusta, matkaparkin, vuokrasaunoja, telttailumahdollisuus ja kotieläintila. Helvetinjärven kansallispuiston yhteistyöyrittäjät tarjoavat monipuolisia palveluita opastuksista, ruokailuihin, välinevuokrauksiin, majoitukseen ja ruokapalveluihin

Ylläpito ja huolto

Metsähallitus

Taukopaikat, opasteet

Reitti on opastettu ja sen varrella on useita luontopolkutauluja. Taukopaikat sijaitsevat Helvetinkolulla (Näköalatasanne, päivätupa, käymälä ja tulipaikka).

Nähtävyydet

Reitin merkittävimmät nähtävyydet ovat Helvetinkolu ja Iso Helvetinjärven rotkolaakso. Paluumatkalla eteläisellä osuudella kuljetaan myös parin pienen suoalueen läpi.

Helvetistä itään luontopolku

Toimenpidesuosituksat ja huomiot

Yleisiä huomioita:

- Reitti on helppo lyhyeen päiväretkeen sopiva rengasreitti, joka on hyvin vetovoimainen sen viedessä kansallispuiston kuuluisimmalle nähtävyydelle, Helvetinkolulle.
- Reitin pohjoisosan linjaus on kestävyöity hyvin leveästi ja raskaasti toimimaan huoltotienä. Tämä syö osaltaan reitin luontoelämystä. Vuosien saatossa kestävyöinti maisemoituu hieman, eikä paista niin pahasti silmään kuin nyt aivan tuoreeltaan.
- Pohjoisosan raskas kestävyöinti mahdollistaisi Helvetinkolulle ja näköalatasanteelle vievän vaativan esteettömän reitin kehittämisen, mikäli Helvetinkolon alueelle toteutetaan esteettömät lankkupolut, luiskarakennelmat ja näköalatasanne.

Opastus ja saavutettavuus

- Kankimäellä reitin alkupisteessä on kansallispuiston opastaulut karttoineen.
- Opastus oli maastokartoituksen aikana sekoitus uudempia ja vanhempia puisia viittoja. Osin myös päällekkäisiä viittoja, jolloin samaan kohteeseen saattoi osoittaa sekä uusi että vanha viitta. Osa viitoista oli jo huonossa kunnossa.
- Kansallispuistoon on tehty uusi opastussuunnitelma, joten viitat uusittaneen lähivuosina.

Rakenteet

- Reitin tärkeimmät rakenteet ovat Helvetinkolon alueen lankkupolut, portaat ja näköalatasanne sekä Päivätupa ja sen viereinen tulipaikka ja käymälä. Rakenteet olivat pääosin hyvässä tai kohtuullisessa kunnossa.
- Sammakkolammin viereisen suo-osuuden pitkospuut ovat pian uusimiskunnossa.
- Kankimäellä Helvetin Portti -ravintolan yhteydessä on mainittu olevat esteetön WC. Ovelle johtaa jyrkähkö luiska, mutta esteettömyyden osalta WC:n melko korkeassa kynnyksessä olisi myös hyvä olla luiska ja pöntön vieressä nostettavat käsituot.

Reitin kunto

- Reitti on yleisesti ottaen varsin hyvässä kunnossa.

Helvetistä itään luontopolku

Pysäköintialuetta on äskettäin laajennettu alueen suosion vuoksi.



Reitin alussa oleva portti ja opastaulu.



Reitin alku kuljetaan metsäautotietä.
Opastus oli kartoitushetkellä sekoitus uutta ja vanhaa sekä osin päällekkäistä (esim. kuvan risteyksessä on kaksi viittaa Helvetinkolulle).



Helvetistä itään luontopolku

Reitin pohjoispuoleinen linjaus oli raskaasti kestäväytyä leveäksi huoltotieksi Helvetinkolun ja päivätuvan läheisyyteen. Kulkeminen on helppoa, mutta luontokokemus kärsii.



Raskaasti kestäväytyä huoltotien osuus näyttää karulta, mutta maisemoituu hieman ajan saatossa.



Helvetinkolun läheisyydessä reitti muuttui polkumaisemmaksi. Lankkupolut ja portaat ohjaavat kulkua.



Helvetistä itään luontopolku

Helvetinjärven päivätupa ja pihan tulipaikka. Maaston kuluneisuudesta huomaa alueen suuren suosion.



Vanhat pian uusimiskunnossa olevat pitkospuut polun eteläisellä osuudella.



Polun eteläisen osuuden kestäväointi on tehty mukavan polkumaiseksi.



Helvetistä itään luontopolku

19 viittaa polun risteyskohdassa. Viittaryhmissä on sekoitus uutta ja vanhaa.

Reitin aloituspisteeseen on kaksi viittaa eri nimillä: Kankimäki ja Helvetinportti. Myös Haukanhiedalle on kaksi viittaa.



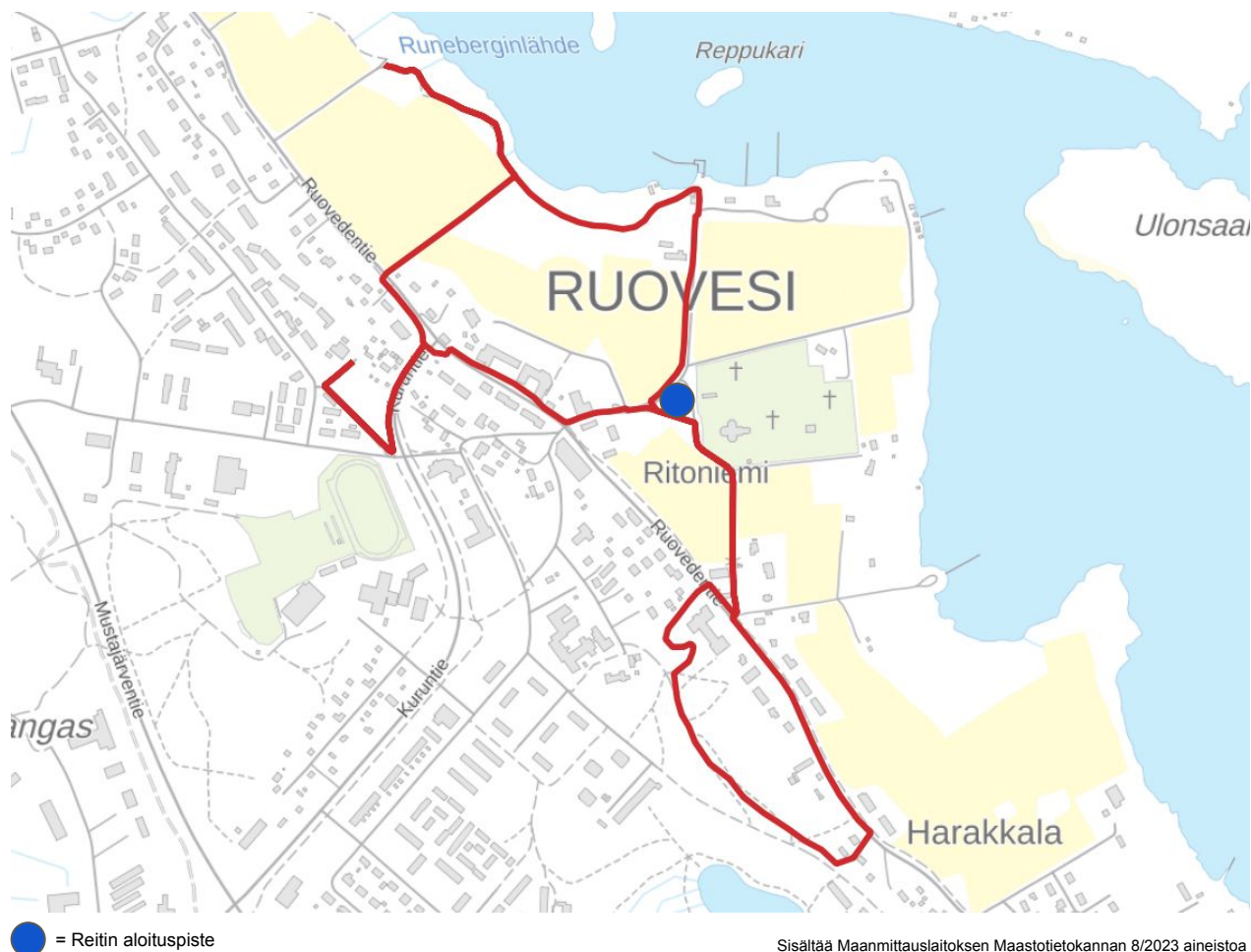
Lankkupolku Helvetinkolun näköalatasanteelle.



Helvetinkolun näköalatasanne.



Ruoveden kirkonkylän maisemareitti



Yleistä reitistä

Kirkonkylän maisemareitti on luonteeltaan kylällä kulkeva kulttuurireitti. Reitin varrella on hienoja historiallisia kohteita ja vanhaa rakennuskantaa. Kulttuurikohteiden lisäksi reitiltä avautuu maisemat Näsijärvelle ja Parantolan harjulle. Reitti muodostuu kolmesta lenkistä ja Runebergin lähteelle johtavasta pisteestä. Reitin varren infotauluissa on tarinoita ja tietoa kohteiden historiasta. Ruoveden Kirkonkylältä Näsijärvelle avautuvat maisema on osa Ruoveden reitin valtakunnallisesti arvokkaaksi luokiteltua maisema-aluetta.

Ruoveden kunnan tuottamassa [kulttuurimatkaileukartassa](#) on reitin suurpiirteinen linjaus. Yllä olevaan karttaan on merkitty opastettavaksi suositeltava, hieman selkiytetty reitti, joka muodostuu kahdesta eri luonteisesta lenkistä ja niitä yhdistävästä osuudesta. Kumpikin lenkki toimii myös itsenäisenä reittinä.

Pituus ja vaativuus

Reitin pituus on kaikkiaan noin 5 km. Reitti on hyvin helppokulkuinen ja seuraa teitä muuten paitsi Parantolan harjun osuudella, jossa liikutaan pienimuotoiselle metsäpolulle ja kuntoportailla.

Aktiviteetit

Kävely. Reitti on myös pyöräiltävissä tavallisella polkupyörällä Parantolan harjun polkuja lukuun ottamatta.

Tiedon saatavuus ja reitin näkyvyys

Reitistä ja sen varren kohteet on selkeästi esillä pdf-muotoisessa Ruoveden kulttuurimatkaileukartassa. Reitin löytyvyyttä rajoittaa sen hyvin yleisluonteinen nimitys maisemareitiksi, joka johtaa huonoon erottuvuuteen hakukoneissa. Reitistä on pdf-kartan lisäksi tiivis kuvausteksti Ruoveden kunnan sivuilla.

Maanomistus

Reitti kulkee pääosin keskustan alueen kaduilla sekä Parantolan harjulla viiden kiinteistön alueella.

Ruoveden kirkonkylän maisemareitti

Ennakkokartoituksessa esiin nousseet kehittämistarpeet ja kommentit

- Terveyskeskuksen taakse on tulossa kuntoportaat
- Osalla reitistä kyltit on huteria ja huonosti pystyssä tai kaatuneet (ilmeisesti Haapasaaren lähistöllä)
- Vesitorni olisi mielenkiintoista saada avattua maisemien ihailuun
- Kautunharjun polut voisi yhdistää tähän (Kirkonkylän komeimmat maisemat)

Arvio matkailullisesta potentiaalista

6,6 pistettä (asteikolla 1-10).

Reitin matkailullinen potentiaali on merkittävä. Sen varrella pääsee tutustumaan Ruoveden keskustan hienoon kultuurihistoriaan ja nauttimaan samalla keskustan kahviloista, ravintoloista ja muista palveluista. Reitin nimeämistä voisi miettiä uudelleen, sillä pelkkä maisemareitti ei löydy hakukoneista kovin hyvin.

Saavutettavuus

Reitti on erinomaisen hyvin saavutettavissa sen sijaitessa Ruoveden keskustassa. Huomioitavaa on, että reitillä ei ole yhtä selkeää lähtöpaikkaa. Ensisijaisen lähtöpaikan osoittaminen ja reitin kulun selkeyttäminen helpottaisivat reitille lähtemistä.

Matkailupalveluiden saatavuus

Ruoveden keskustan alueen matkailupalvelut ovat reitin välittömässä läheisyydessä. Opastetuista kierroksia ei ilmeisesti ole tai niistä ei löytynyt tietoa.

Ylläpito ja huolto

Ruoveden kunta

Taukopaikat, opasteet

Reitin varrella on useita taukopaikkoja. Reitin varren merkittäviä kohteita on viitoitettu, mutta itse reittiä ei. Taukopaikkoina toimivat reitin varren levähdyspenkin, käyntikohteet, kahvilat ja ravintolat.

Nähtävyydet

Tärkeimmät nähtävyydet ovat Ritoniemen alue (Runeberg), kirkko ja sen alue, laivaranta, Runebergin lähde, kotiseutumuseo, Parantolan harju sekä matkailuinfona toimiva viljamakasiini.

Ruoveden kirkonkylän maisemareitti

Toimenpidesuosituksukset ja huomiot

Yleisiä huomioita:

- Reitillä liikkuu reilusti ihmisiä tutustumassa kohteisiin, etenkin pohjoisemman lenkin alueella.
- Reitin nimeämistä voisi pohtia pohtia. Maisemareitin sijaan reitin nimi voisi juontaa juurensa alueen kulttuurihistoriasta. Eri lenkit voi olla nimettyä myös erikseen.

Opastus ja saavutettavuus

- Reitti on erinomaisesti saavutettavissa, mutta sille ei ole osoitettu selkeää aloituspaikkaa opastauluineen. Aloituspaikka sopisi esim. Kirkon parkkipaikan yhteyteen.
- Alueen kohteet on opastettu melko kattavasti metallisilla mustapohjaisilla viitoilla. Itse reittiä ei ole kuitenkaan toistaiseksi opastettu maastossa. Varsinkin merkittävissä risteyskohdissa olisi tarve myös reitin opasteille.
- Parantolan harjulla on muutama merkitsemätön polun risteys, jotka kaipaavat vähintään selkeää jatkuvaa reittimerkintää tai viitoitusta.
- Vanhan paloaseman pihan poikki johtava osuus kaipaa selkeämpää merkintää.
- Kulttuurimatkailukarttaan merkitty reitti kulkee Riihitieltä kerrostalon piha-alueen läpi viljamakasiinin eteläpuolella.
- Viljamakasiinilta kohti rantaa lähtevän polun alkupään löytäminen on haastavaa, sillä se alkaa tien vierestä ilman opastusta. Kulttuurimatkailukartassa reitti sen sijaan vaikuttaisi lähtevän viljamakasiinin pihalta. Maastokartoituksen yhteydessä useampi vastaantulija oli myös etsinyt polun alkua.
- Myös Viljamakasiinilta rantaan johtavan polun alapään risteyksessä kulkijat tuntuivat olevan epävarmoja mihin suuntaan mennä, jotta pääsee Runebergin lähteelle. Asia hoituu viitoittamalla polun risteykset. Myös lähellä lähde on tarve opastukselle kohdassa, jossa polku erkanelee pellon laidalta.
- Halutaanko kotiseutumuseolle opastaa takapihalle vievää polkua pitkin (kuten kulttuurimatkailukartassa) vai museon portille vievää tietä pitkin?

Rakenteet

- Reitin varrella on levähdyspenkkejä ja kohteista kertovia infotauluja.
- Parantolan harjulla, terveyskeskuksen takana on uudet kuntoportaat levähdystasanteineen.
- Runebergin lähteen lähistöllä on uusittuja pitkospuita. Lähde on saavutettavissa esteettömästi vain Runebergintien kautta.
- Reitin vetovoima kasvaisi ennestään, jos vesitornin ylätasanne olisi mahdollista avata näköalapaikaksi.

Reitin kunto

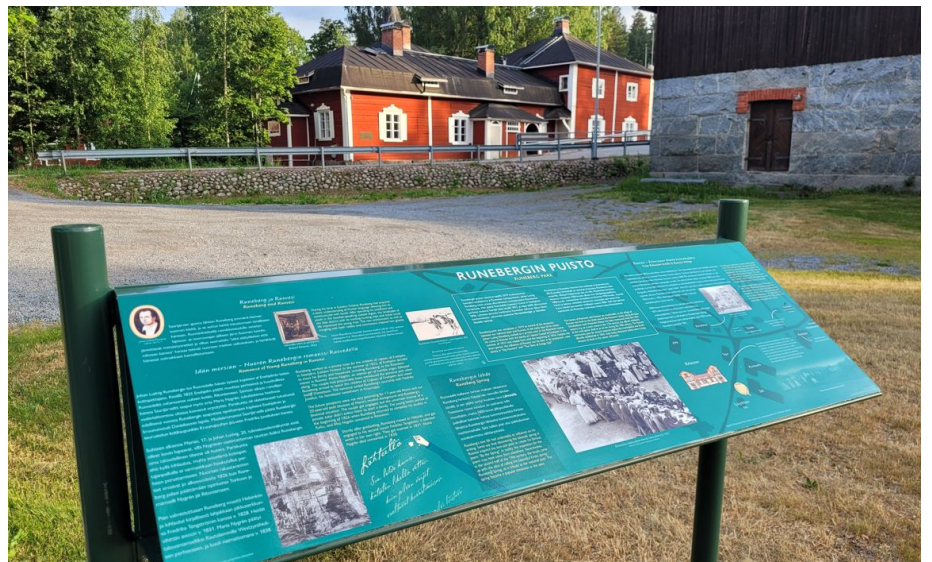
- Yleisesti ottaen reitti on hyvässä kunnossa, mutta sen varrella kuljetaan hyvin erityyppisillä urilla, mikä on hyvä ottaa huomioon reitistä viestittäessä varsinkin vanhempien käyttäjäryhmien osalta.
- Reitti kulkee pääosin keskusta-alueen kevyenliikenteenväyliä pitkin.
- Satamasta Runebergin lähteelle kulkeva osuus on selkeää kovapohjaista uraa, kunnes ennen lähdeä siirrytään pitkospuille, jotka viettävät alas lähteelle.
- Parantolan harjulla, vesitornin eteläpuolella kuljetaan pienillä ja paikoin hieman juurakkoisilla poluilla.
- Viljamakasiinilta rantaan päin johtava polku on melko rehevää maata, jota oli pidetty auki ilmeisesti nurmenleikkurilla.

Ruoveden kirkonkylän maisemareitti

Keskusta-alueen kohteita on opastettu mustilla metalliviitoilla, mutta itse reittiä ei ole merkitty tai opastettu.



Osassa kohteista on tuoreet opastaulut kertomassa kohteesta ja sen historiasta.



Kotiseutumuseolle ohjaava kyltti. Kulttuurimatkailukartassa näkyvä maisemareitin jälki opasta nousemaan museon takapihalle johtavaa polkua pitkin tien sijaan.



Ruoveden kirkonkylän maisemareitti

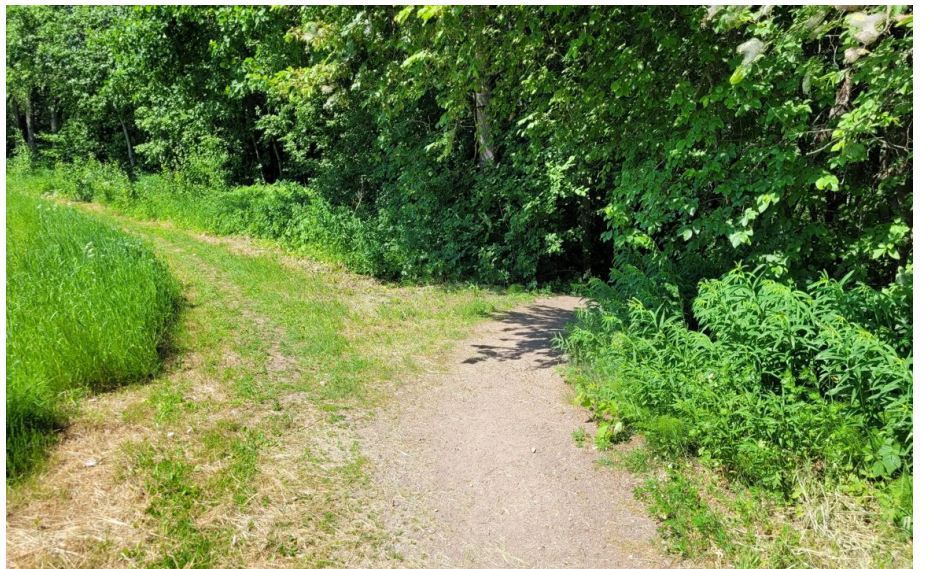
Maisemareitti jatkuu Viljamakasiinin luoteispuolelta polkua pitkin kohti rantaa. Polun risteyskohta tien vierestä ei erotu selkeästi (keskellä kuvaa). Reitti kaipaisi selkeän linjauksen ja sen opastamisen.



Viljamakasiinin läheltä rantaan päin johtava polku on rehevää ja kaipaa säännöllistä auki pitoa.



Pellon laidasta metsään Runebergin lähteelle risteävä polku kaipaa opastusta selkeyttämään kulkua.



Ruoveden kirkonkylän maisemareitti

Runebergin lähteen läheisiä pitkosrakennelmia on uusittu. Esteetön pääsy lähteelle vain Runebergintien pysäköintipaikan suunnalta.



Runebergin lähteen aluetta on juuri kunnostettu.



Entisen paloaseman pihan kohdalla reitti kaipaa opastusta selkeyttämään kulkua.



Ruoveden kirkonkylän maisemareitti

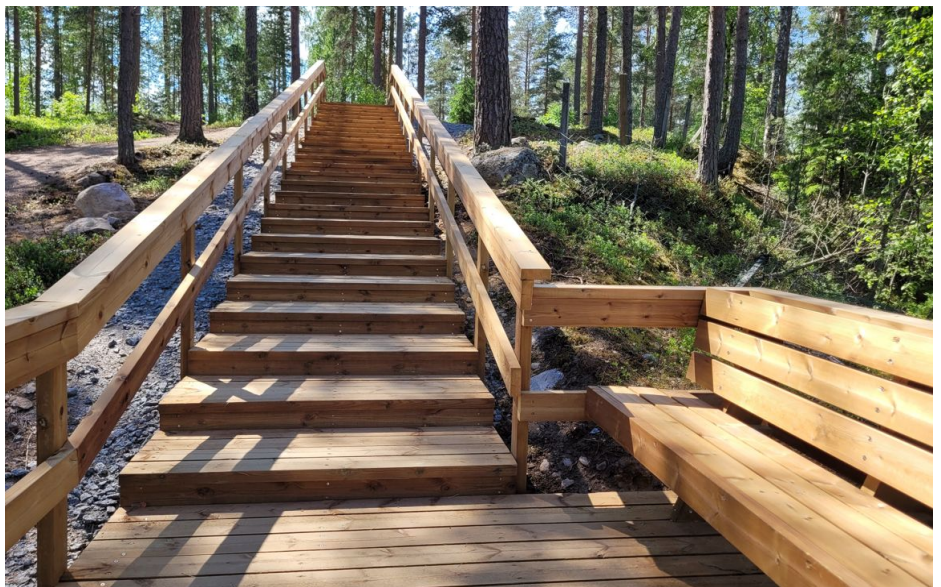
Parantolan harjulla on
muutamia polkujen
risteyksiä vailla
opastusta.



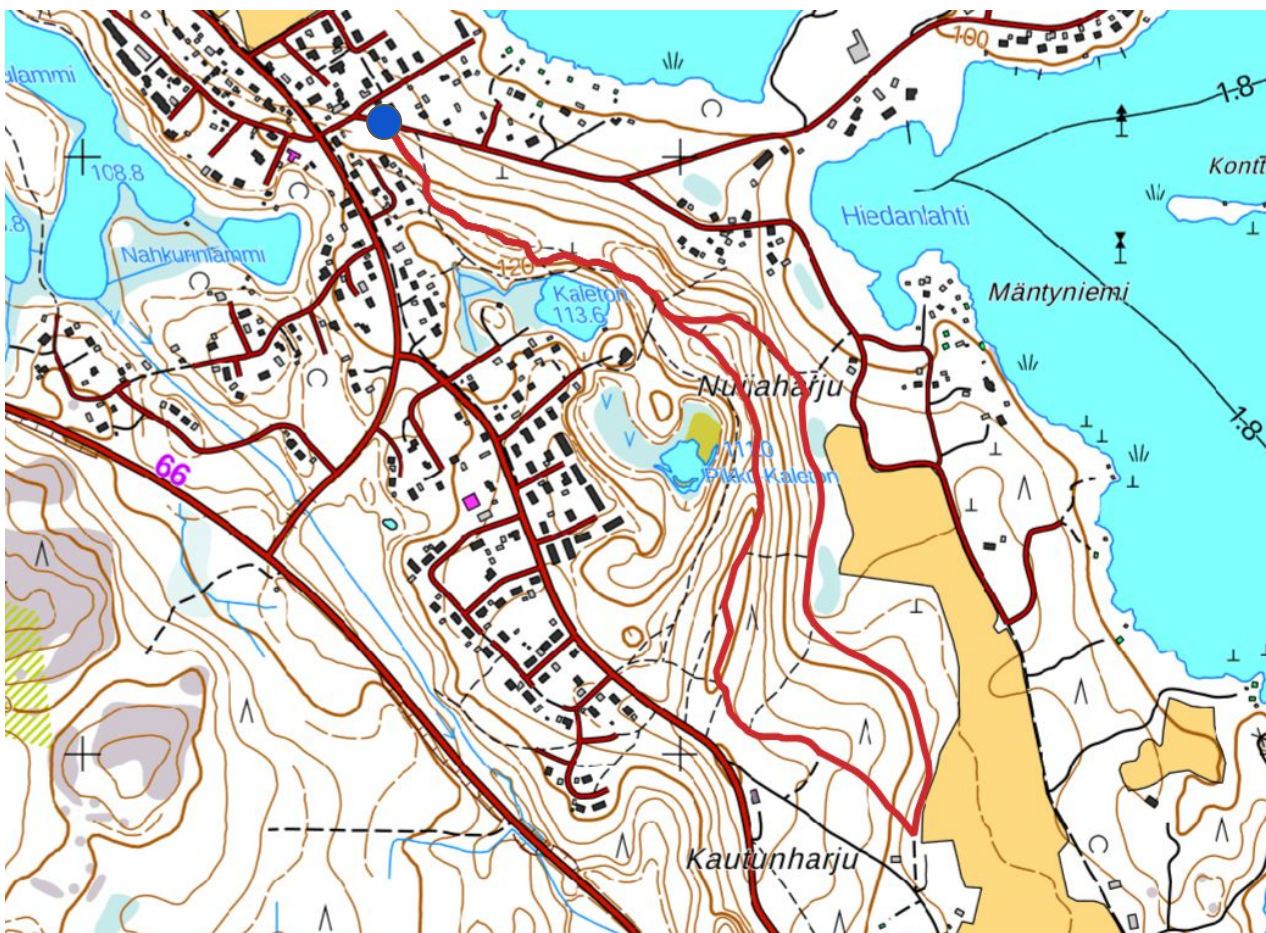
Taukopaikka
infotauluineen ja
penkkeineen
vesitornin juurella.




Terveysaseman
taaksen laskeudutaan
uusia kuntoportaita
pitkin, joissa on myös
levähdystasanteet.



Kautunharjun polut



 = Reitin aloituspiste

Sisältää Maanmittauslaitoksen Maastotietokannan 8/2023 aineistoa

Yleistä reitistä

Kautunharjulla kulkee vakiintuneita polkuja ja vanhan tieuran pohja. Harjulta avautuu hienot maisemat Näsijärvelle ja se on paikallisten ulkoilijoiden suosima. Alueen poluille ei ole opastusta eikä niitä ole merkitty maastoon. Kautunharjun poluista ei tällä hetkellä viestitä. Polut kulkevat yksityisellä maalla ja mikäli alue nähdään maastokartoituksessa kehittämisen arvoiseksi tulee alueen polkureittien kehittämisestä lähestyä maanomistajaa/maanomistajia.

Pituus ja vaativuus

Harjun alueella risteilee jonkin verran vakiintuneita polkuja ja uria. Mahdollisen alueelle suunniteltavan reitin pituus olisi arviolta 2-3 km.

Aktiviteetit

Retkeily, maastopyöräily, lumikenkäily

Tiedon saatavuus ja reitin näkyvyys

Alueen poluista ei käytännössä löydy tietoa. Polut ovat näkyvissä maanmittauslaitoksen kartta-aineistossa.

Maanomistus

Kautunharjun reitti kulkee kaikkiaan 7 kiinteistön alueella. Polut ovat vakiintuneita, mutta ei virallisesti käytössä.

Kautunharjun polut

Ennakkokartoituksessa esiin nousseet kehittämistarpeet ja kommentit

- Kautunharjun polut toisivat opastettuina hyvän lisän keskustan alueen reittitarjontaan maisemareitin oheen.

Arvio matkailullisesta potentiaalista

6,5 pistettä (asteikolla 1-10). Huom. Kautunharju ei ollut mukana tehdyissä kyselyissä, joten arvio perustuu vain Ellaren tekemään arvioon

Kautunharju on hieno alue keskustan tuntumassa, jossa kulkee selkeät paikallisten käyttämät polut. Reitin keskeinen sijainti toimisi hyvin yhteen keskusta-alueen palveluiden kanssa ja toisaalta se täydentäisi keskustan maisemareittiä luontopainotteisemmalla tarjonnalla. Alue soveltuisi maastoltaan erinomaisesti myös opastettuihin maastopyöräretkiin.

Saavutettavuus

Reitti on erinomaisen hyvin saavutettavissa sen sijaitessa Ruoveden keskustassa. Reitin lähistöllä on pysäköintitilaa Hiedanlahden matonpesupaikan yhteydessä sekä hieman kauempanan Kotvionniemen sataman alueella. Toisaalta reitti on helposti saavutettavissa Ruoveden keskustasta sekä kävellen että pyörällä.

Matkailupalveluiden saatavuus

Ruoveden keskustan alueen matkailupalvelut ovat reitin välittömässä läheisyydessä.

Ylläpito ja huolto

Tällä hetkellä reitillä ei ole ylläpitoa

Taukopaikat, opasteet

Ei retkeilyrakenteita tai opasteita.

Nähtävyydet

Harju ja hienot maisemat Näsijärvelle.

Toimenpidesuosituksukset ja huomiot

Yleisiä huomioita:

- Polku kulkee hienolla harjualueella, jota elävöittävät näkymät järvelle.
- Alueella ulkoillaan paikallisten toimesta paljon, vaikka siellä ei kuljekaakaan virallista reittiä.
- Alueen virkistyskäytöstä olisi hyvä sopia maanomistajien kanssa.

Opastus ja saavutettavuus

- Tällä hetkellä poluille tai poluilla ei ole lainkaan opasteita.
- Harjulla risteilee melko paljon uria ja polkua. Jotkin polkujen risteykset ovat sekavia, jos paikka ei ole tuttu tai kartta mukana.
- Pääosa kulusta olisi hyvä ohjata yhdelle reitille, joka opastetaan vähintään jatkuvin reittimerkein ja tärkeimmissä risteyskohdissa mielellään myös kevyellä viitoituksella.

Rakenteet

- Tällä hetkellä reitillä ei ole retkeilyrakenteita.
- Harjulla voisi olla yksinkertainen levähdyspaikka paikalla, josta näkyy järvelle (esim. pöytäpenkki).
- Nuotiopaikalle sijainti keskustan läheisyydessä leveiden mönkijöillä tai mopoilla kuljettavien urien varrella ei ole optimaalinen.

Reitin kunto

- Polku on paikoin neulaspolkua hienossa kangasmetsästä, paikoin hiekkapohjaista leveää uraa ja jossain kohdin on hieman kivikkoisempia osuuksia. Kaikkiaan reitti on kuitenkin jo nykyisellään helppo ja selkeä.

Kautunharjun polut

Polku alkaa
Kotviontien laidasta.



Selkeä polku nousee
Kotviontieltä harjulle



Polku Kaleton lammen
kohdalla.



Kautunharjun polut

Maisemia
Kautunharjulta
Näsijärvelle.



Avointa metsää harjun
laella.



Etenkin harjun
eteläpäässä risteilee
useampia polkuja.
Kulkua olisi hyvä
ohjata pääosin yhdelle
uralle ja opastaa se.



Kautunharjun polut

Reitti kulkee pääosin melko avoimessa kangasmetsässä.



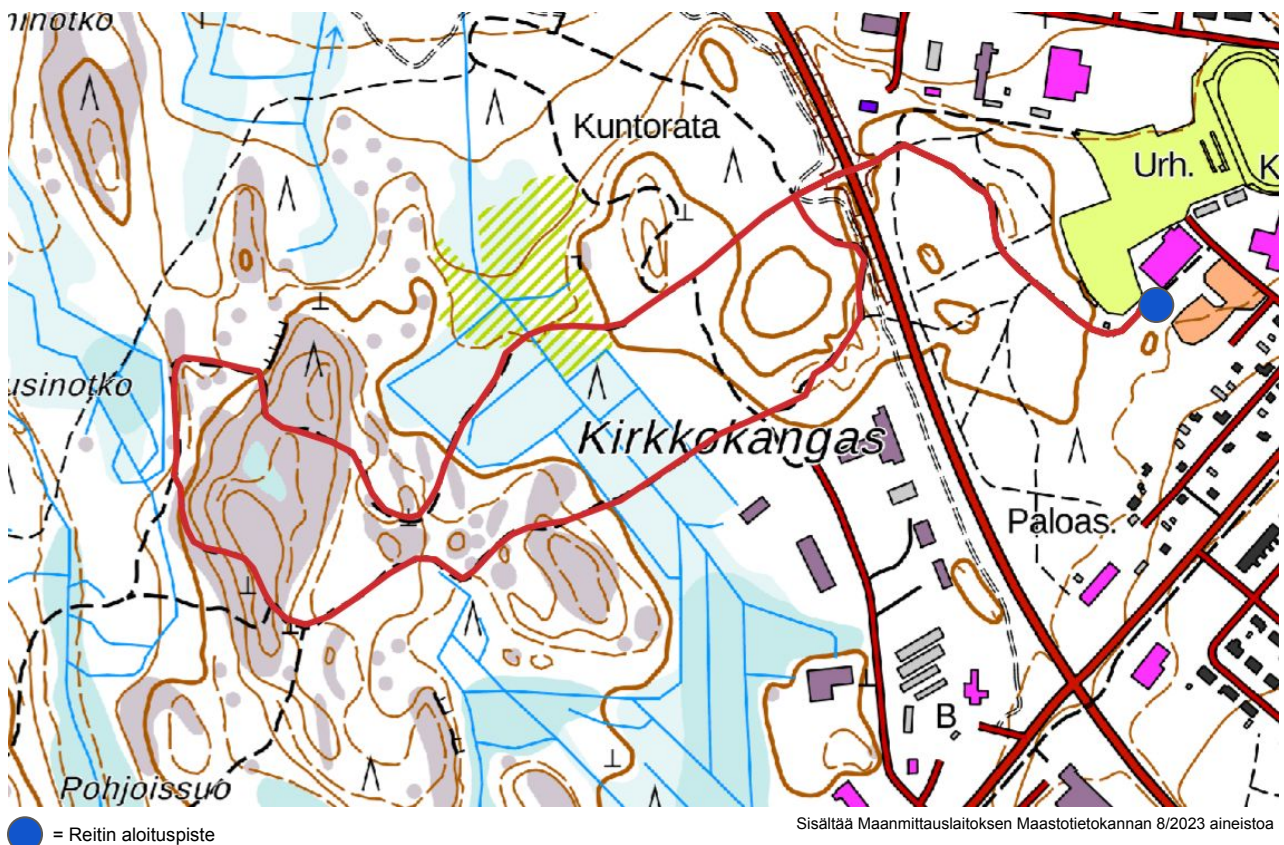
Ura on valtaosin hyvin selkeä ja siitä huomaa, että alueella liikutaan luonnostaan, vaikkei merkittyä reittiä olekaan.



Paikoittain polku on pienimuotoisempi, mutta silti selkeä.



Kirkkokankaan latupohja



Yleistä reitistä

Kirkkokankaan alueella kulkee valaistun talviladun pohja, jota paikalliset käyttävät luonnosta myös kesäajan reittinä. Reitti sijaitsee aivan Ruoveden keskustan tuntumassa. Strava Heatmapin perusteella polulla liikutaan kohtuullisen paljon jalkaisin. Maastoltaan reitti vaihtelee alun leveästä ulkoilureittipohjasta pienimuotoisempiin kalliolla kulkeviin polkuosuuksiin.

Pituus ja vaativuus

Reitin pituus on noin 3,5 km. Maasto on pääosin leveää ja helpokulkuista, mutta paikoin mäkestä. Erityisesti kallioiden alueen mäkisillä osuuksilla on myös pienempää polkua.

Aktiviteetit

Retkeily, maastopyöräily

Tiedon saatavuus ja reitin näkyvyys

Reitistä ei löydy käytännössä muuta tietoa kuin että sillä kulkee talvisin valaistu latu. Satunnainen kulkija ei löydä reitistä tietoja kesäkäyttöön soveltuvana.

Maanomistus

Reitin varrella on kaikkiaan 5 kiinteistöä, joista 4 on samoja kuin Ruoveden kuntoradalla.

Kirkkokankaan latupohja

Arvio matkailullisesta potentiaalista

6,2 pistettä (asteikolla 1-10). Huom. Reitti ei ollut mukana tehdyissä kyselyissä, joten arvio perustuu vain Ellaren tekemään arvioon.

Matkailullinen vetovoima ei ole kovin suuri, sillä reitillä ei ole varsinaisia selviä nähtävyyksiä, kohokohtia tai taukopaikkoja. Keskeisen sijainnin ansiosta se kuitenkin palvelisi paikallisten lisäksi myös keskustan lähistöllä majoittuvia.

Saavutettavuus

Reitti on erinomaisen hyvin saavutettavissa sen sijaitessa Ruoveden keskustassa. Reitin lähistöllä on pysäköintitilaa urheilukeskuksen yhteydessä, joka olisi reitille luonnollinen lähtöpaikka.

Matkailupalveluiden saatavuus

Ruoveden keskustan alueen matkailupalvelut ovat reitin välittömässä läheisyydessä.

Ylläpito ja huolto

Ei ylläpitoa lumettomaan aikaan.

Taukopaikat, opasteet

Ei retkeilyrakenteita tai opasteita

Toimenpidesuosituksot ja huomiot

Yleisiä huomioita:

- Latupohja on virallisesti vain talvikäytössä, mutta siellä kuljetaan luonnostaan myös lumettomaan aikaan.
- Reitti soveltuu maastoltaan sekä pienimuotoiseen retkeilyyn että maastopyöräilyyn.
- Maastoltaan vaihtelevaa metsämaisemaa. Välillä nouseaan jäkälikköisille kalliolle.

Opastus ja saavutettavuus

- Reittiä ei ole opastettu kesäkäyttöön. Opastusta tulisi parantaa keskeisten risteyskohiten kevyellä viitoituksella, mikäli kesäkäyttöä halutaan virallistaa/lisätä.

Rakenteet

- Ei retkeilyrakenteita.
- Varauksella voisi pohtia laavun tms. taukopaikan perustamista reitin länsipäähän, mikäli se palvelisi hyvin myös talviajan latukäyttäjää.
- Reitillä on valaistus talvikäyttöä varten. Valaistus tuo mahdollisuuksia myös syksyn ajan iltakäyttöön, mikäli reitti opastetaan kesäkäyttöön.

Reitin kunto

- Reitin ura on pääosin hyvässä kunnossa ja selkeää. Ura vaihtelee alun leveästä kuntoradasta korkeampien kohtien pienille kalliopoluille.
- Kesällä reitille osuu pari lyhyttä märempää osuutta, jotka kaipaisivat kevyttä murskekestävointiä (suodatinkangas ja 10 cm mursketta). Kestäväointi voitaisiin toteuttaa polkumaisena, ei koko latu-uran leveydeltä.

Kirkkokankaan latupohja

Alku seurailee
urheilukeskuksen
läheisiä pururadan
pohjia.



Pururadalta
erkaantumisen jälkeen
reitti muuttuu
polkumaisemmaksi.



Reitti nousee parissa
kohdin kallioiseen ja
avoimempaan
maastoon.



Kirkkokankaan latupohja

Reitti on pääosin
leveää ja selkeää
latupohjaa.



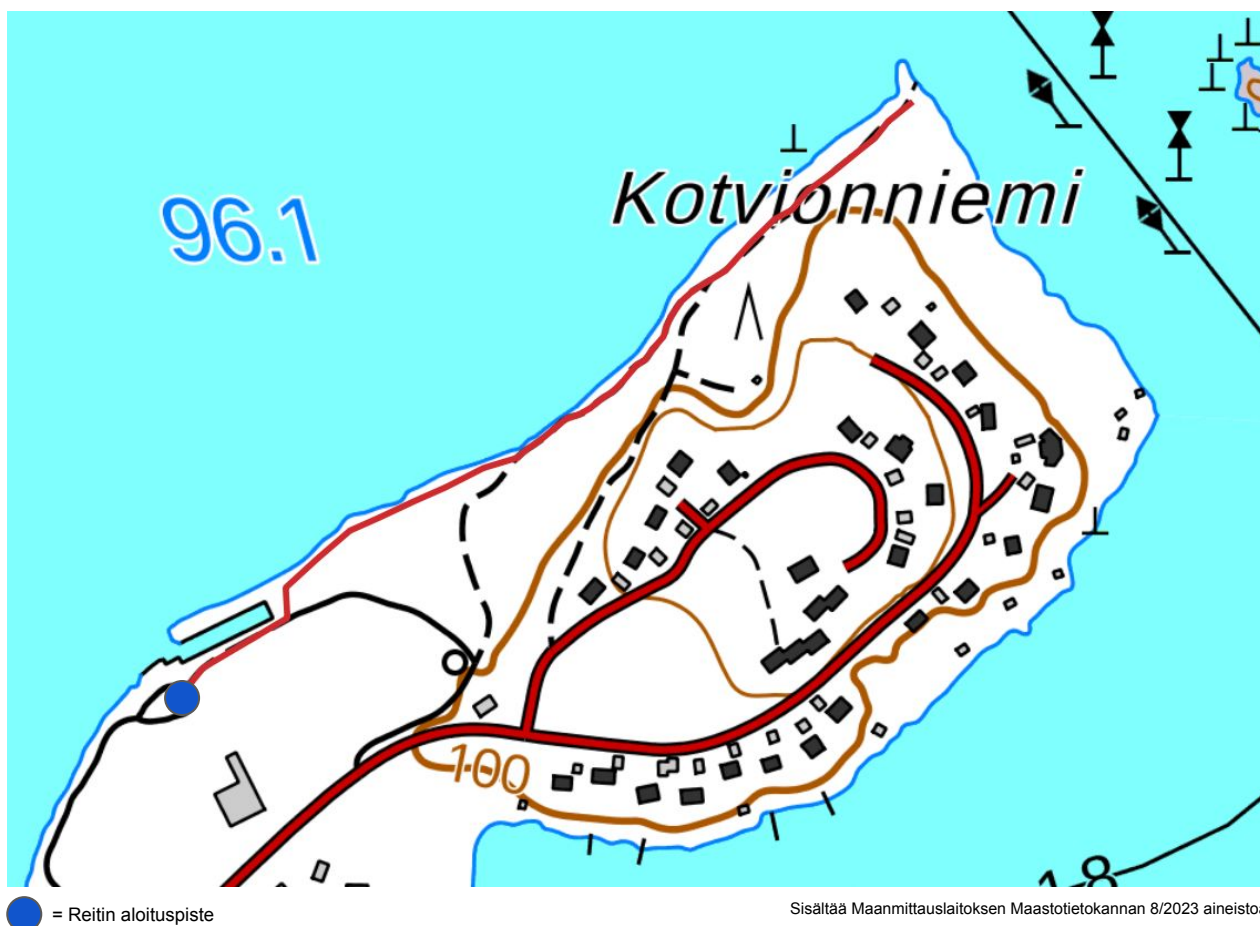
Kesällä reitille osuu
muutama märkä
osuus.



Reitillä on paikoin
melko jyrkkiä nousuja
ja laskuja.



Kotvionniemen polut



Yleistä reitistä

Kotvionniemen alue nousi esiin Ruovedellä järjestetyssä keskustelutilaisuudessa/työpajassa. Alueella on hieno hiekkaranta ja niemenkärkeen kulkee polku. Ilmeisesti niemellä on myös laavu, joka ei kuitenkaan erotu rannan tuntumassa kulkevalle uralle.

Pituus ja vaativuus

Reitin pituus noin 1,5 km. Maasto on hyvin tasaista ja helppokulkuista.

Aktiviteetit

Retkeily, maastopyöräily.

Tiedon saatavuus ja reitin näkyvyys

Kotvionniemestä ei käytännössä löydy tietoa polkujen tai laavun osalta.

Maanomistus

Reitti kulkee kahden kiinteistön alueella.

Kotvionniemen polut

Ennakkokartoituksessa esiin nousseet kehittämistarpeet ja kommentit

- Löytyykö varsinaista reittiä vai onko enemmänkin kohde?

Arvio matkailullisesta potentiaalista

4,8 pistettä (asteikolla 1-10). Huom. Kautunharju ei ollut mukana tehdyissä kyselyissä, joten arvio perustuu vain Ellaren tekemään arvioon

Kotvionniemessä on potentiaalia hienona pistäytymis- ja virkistyskohteena. Ei niinkään varsinaisena retkeilyreittinä. Tällä hetkellä satunnainen kävijä ei löydä käytännössä mitään tietoa Kotvionniemestä, jonka perusteella kiinnostuisi ja löytäisi alueen.

Saavutettavuus

Kotvionniemi on erinomaisen hyvin saavutettavissa sen sijaitessa Ruoveden keskustan välittömässä läheisyydessä. Kotvionniemen lähistöllä on jonkin verran pysäköintitilaa satama-alueella, joka olisi luonnollinen lähtöpaikka autolla saavuttaessa. Pyörällä kulkien pääsee suoraan Kotvionniemen päähän saakka.

Matkailupalveluiden saatavuus

Ruoveden keskustan alueen matkailupalvelut ovat parin kilometrin päässä.

Ylläpito ja huolto

Kohteessa ei ole varsinaista ylläpidettävää reittiä. Laavu ja sen ylläpito epävarmaa.

Taukopaikat, opasteet

Mahdollisesti laavu. Vanhoja opasteviittoja Ruovedentiellä ja Kotviontiellä, mutta opastus ei vie perille asti.

Nähtävyydet

Kotvionniemen hiekkarannat ja kansallisesti arvokkaat Ruoveden reitin järvimaisemat.

Toimenpidesuosituksukset ja huomiot

Yleisiä huomioita:

- Kotvionniemi ja sen hiekkarannat ovat hienoja, mutta se on luonteeltaan selkeästi kohdemainen reitin sijaan.
- Rannoilla oli alkukesällä paikoin runsaasti kaislaa. Viihtyisyys paranee, jos rantaan ajautuneet kaislat siivotaan vuosittain.
- Kohteesta ei löydy käytännössä minkäänlaista tietoa, jolla ulkopuolinen sen löytäisi. Alue on kuitenkin hieno ja se kannattaisi nostaa esiin myös Ruoveden kohteista viestittäessä.

Opastus ja saavutettavuus

- Ruovedentien ja Kotviontien sekä Kotviontien ja Myllytien risteyksissä on vanha, mutta selkeät valkopohjaiset Kotvionniemi -viitat.
- Kotviontiellä olisi hyvä olla viitta kohdassa, josta käännyttään rantaa kohti. Sama opastus palvelisi myös Kotvionniemen veneluisikan käyttäjiä.

Rakenteet

- Rannoilla on muutamia penkkejä ja roskiksia. Roskikset olivat avoimia, jolloin niihin jätetyt roskat leviävät helposti ympäristöön. Tarvittavat roskikset olisi hyvä korvata suljetuilla
- Niemen kärjessä sijaitsevan penkin vieressä on villi tulipaikka, jonka voisi purkaa pois ja tarvittaessa korvata virallisella ja turvallisemmalla.
- Kotvionniemellä on joidenkin lähteiden mukaan myös laavu, joka ei kuitenkaan erottunut rannan tuntumassa kulkeville urille. Mikäli laavu on edelleen olemassa ja yleisesti käytössä, tulisi sen opastusta parantaa. Tällä hetkellä laavusta ei löydy käytännössä lainkaan tietoa muutamia hiihtolajien ylläpitotietojen yhteydessä olevia mainintoja lukuun otamatta.

Reitin kunto

- Alue on yleisilmeeltään siisti ja helppokulkuinen. Rantaan on muodostunut pientä polkua ja kärkeen vievä leveämpi ura kulkee hieman metsän puolella.

Kotvionniemen polut

Kotviontieltä niemen
kärkeen kulkee vanha
tiepohja



Kotvionniemen rannat
ovat hienoa hiekkaa.



Niemen rannalla on
muutamia
taukopenkkejä.



Kotvionniemen polut

Niemen kärjessä olevan penkin vieressä on sekalaisista kivistä ja tiilistä koottu villi nuotiopaikka.



Maisema Kotvionniemen kärjestä keskustaa kohti.



Paikoin rannoilla oli toukokuun lopussa paljon kaislaa.



Haukkajoen melontareitti (Ruoveden kunnan alueella kulkeva osuus)



Yleistä reitistä

Haukkajoen melontareitti alkaa Haukkajärveltä ja jatkuu Ylöjärven puolelle Taikinalammelle ja siitä järviä pitkin aina Karjulaan ja Karjulankosken padolle. Selvityksessä tarkastellaan Haukkajoen Ruoveden kunnan puolella kulkevaa osuutta.

Joki on hyvin pienimuotoinen latvavesi, joka on melottavissa vain korkean veden aikaan. Matkalle osuu jonkin verran koskia ja myös majavan jälkiä on nähtävissä.

Pituus ja vaativuus

Reitin Ruoveden puoleisen osuuden pituus on noin 4 km ja kokonaispituus noin 23 km. Reitillä on jonkin verran koskia, jotka vaativat melontakokemusta ja riittävästi vettä. Kosket ovat vaatimillaan luokkaa 2.

Aktiviteetit

Melonta

Haukkajoen melontareitti (Ruoveden kunnan alueella kulkeva osuus)

Tiedon saatavuus ja reitin näkyvyys

Reitistä ei ole juurikaan tietoa saatavilla. Hakukoneiden kautta löytyi vanha Pirkanmaan Liiton ja Pirkanmaan ELY-keskuksen tuottama [kartta ja tiivis kuvaus reitistä](#). Youtubesta ja blogeista löytyi jonkin verran harrastajien materiaalia joelta.

Maanomistus

Vesialueen omistaja

Ennakkokartoituksessa esiin nousseet kehittämistarpeet ja kommentit

- Paikoin pusikkoinen, mutta sitä on ilmeisesti raivattu jonkin verran melontayrittäjän toimesta.

Arvio matkailullisesta potentiaalista

5,1 pistettä (asteikolla 1-10).

Haukkajoki on matkailullisesti haastava erityisesti sen vähävetisyyden vuoksi. Joki on melottavissa käytännössä kevään ja alkukesän tulvavesien aikaan sekä satunnaisten tulvien aikaan. Matalalla vedellä virtapaikat muuttuvat liian mataliksi, eikä niiden melonta käytännössä onnistu. Joelle järjestetään vuosittain yksittäisiä opastettuja retkiä korkean veden aikaan.

Saavutettavuus

Lähtöpaikaksi on mainittu Haukkajoentien eteläpuoli, josta menee pistotie joen rantaan. Myös Heinälahti ja Haukanhietä olisivat potentiaalisia aloituspaikkoja, mutta joen yläosalla sijaitseva majavan pesä käytännössä tukkii reitin. Reitin alkupiste on saavutettavissa omalla autolla. Ruovedeltä tuleva Haukkamaantie on paikoin melko huonossa kunnossa. Alkupiste on helpommin saavutettavissa Kurun suunnasta, jonne reitti myös päättyy.

Matkailupalveluiden saatavuus

Alueella on melontavarusteiden vuokrausta sekä sinne järjestetään myös satunnaisia opastettuja melontaretkiä.

Ylläpito ja huolto

Ei tiedossa jatkuvaa ylläpitoa. Melojat ovat ilmeisesti raivanneet pahimpia kaatuneita puita ja muita esteitä.

Taukopaikat, opasteet

Ruoveden puoleisella osuudella on yksi taukopaikka aivan Haukkajoentien eteläpuolella. Lähtöpisteen lähellä sijaitsevat myös Haukanhietän ja Heinälähden taukopaikat. Reitin varrella on opasteita ennen isompia koskipaikkoja ja kapeikkoja. Reitin alkupäässä oleva Haukan kämppä on poistunut käytöstä.

Nähtävyydet

Rauhallinen pienen joen luonto. Majavan rakennelmat varauksella, sillä niiden ohittaminen on haasteellista.

Haukkajoen melontareitti (Ruoveden kunnan alueella kulkeva osuus)

Toimenpidesuosituksiset ja huomiot

Yleisiä huomioita:

- Joki on hyvin pienimuotoinen ja sen vuoksi melottavissa vain korkean veden aikaan.
- Haukkajoentien yläpuolella on majavan pato sekä pesä, jotka käytännössä tukkivat reitin (asuttua majavan pesää ei saa purkaa). Tämän vuoksi Haukkajoentien silta on luonnollinen aloituspaikka.
- Selvityksessä tarkasteltiin vain reitin Ruoveden puoleista osuutta, mutta melontaa on luonnollista jatkaa Ylöjärven puolelle, vähintään Karhukosken sillalle tai Karjulaan saakka. Tämän vuoksi reitin mahdollinen kehittäminen on syytä tehdä koko reitin osalta kahden kunnan välisenä yhteistyönä.

Opastus ja saavutettavuus

- Reitti on opastettu riittävällä tasolla suhteessa sen haasteelliseen matkailulliseen hyödynnettävyyteen.
- Virtapaikkojen ja kapeikkojen yläpuolella on useimmissa tapauksissa puiset kyltin antamassa ennakkotietoa.
- Saavutettavuus on selkeästi parempi Kurun suunnalta, joka toimii myös reitin loogisena päätöspisteenä.

Rakenteet

- Ruoveden puolella ainoa varsinainen reittirakennelma on Haukkajoentien sillan alapuolella sijaitseva taukopaikka, jossa on heikkokuntoinen tulikehä, käymälä ja pienipuukatos (kartoitushetkellä tyhjä). Tulipaikka kaipaa pienimuotoista kunnostusta (sama taukopaikka palvelee myös Pirkan Taival -reittiä).

Reitin kunto

- Yläosa ei ole käytännössä melottavissa majavan rakennelmien ja pesän vuoksi.
- Muuten reitti on hyvässä melontakunnossa korkean veden aikaan ilman suurempia esteitä (Ruoveden puoli).

Haukkajoen melontareitti (Ruoveden kunnan alueella kulkeva osuus)

Haukkajoen alku
Haukkajärveltä on
melko ruovikkoinen.

Sillassa on puinen
Haukkajoki -kyltti.



Alkuosuus on
rauhallisesti virtaavaa
suvantoa. Muutamissa
kohdin on joen yli
kaatuneita puita, jotka
olisi melonnan
kannalta hyvä raivata.



Haukkajoen kämpän
kohdalla reitti on
melojille tukossa.
Paikka on toistaiseksi
kierrettävä maitse.



Haukkajoen melontareitti (Ruoveden kunnan alueella kulkeva osuus)

Tuoreita majavan aikaansaannoksia Haukkajoen kämpän lähellä.



Haukkajoen kämpältä alavirtaan on kaksi majavan pesärakennelmaa, joista ylempi tukkii melontareitin etenkin matalalla vedellä.

Pesä vaikutti asutulta. Asuttua majavan pesää ei saa purkaa.



Majavan pato sijaitsee noin Haukkajoen kämpän ja Haukkajoentien puolivälissä. Padon vasemmassa laidassa on kapea aukko, josta kanootin tai kajakin pystyy uittamaan padon ohi.



Haukkajoen melontareitti (Ruoveden kunnan alueella kulkeva osuus)

Majavan padolta alavirtaan reitillä on vaihtelevasti suvantoja ja kapeita virtapaikkoja kunnan rajalle saakka.



Pääosa virtapaikoista on merkitty kylteillä, jolloin meloja pystyy tarvittaessa rantautumaan tarkistamaan tai kiertämään paikan.



Virtapaikat ovat monin paikoin hyvin kapeita ja vähän veden aikaan liian matalia melottaviksi. Paikoittan virtapaikoissa on vanhoja uittorakenteita.



Haukkajoen melontareitti (Ruoveden kunnan alueella kulkeva osuus)

Haukkajoentien sillan alituksessa on selkeä ohjeistus alapuolen kosken ja uittoruuhien kiertämiseen maitse.



Haukkajoentien sillan alapuolella, joen itärannalla, on heikkoon kuntoon päässeet tulipaikka ja käymälä sekä tyhjä polttopuukatos.



Kanoottin laskupaikka uittoruuhien ja tulipaikan alapuolella.

Tästä kunnan rajalle on vaihtelevia virtapaikkoja ja suvanto-osuuksia, mutta ei muita esteitä, kuten kaatuneita puita tai majavan rakennelmia.

