

**Suomen luonnonsuojeluliiton
Virtain-Ruoveden yhdistys ry**

c/o Larissa Heinämäki
Havangantie 418
34710 Vaskivesi
p. 040 776 27 97
sp. larissa.heinamaki@iki.fi

ESITYS

24.1.2023

**Ruoveden kunta
Kunnanhallitus**

ESITYS RUOVEDEN KUNNANHALLITUKSELLE

**Asia Helvetinjärven kansallispuiston laajennusesityksen teko
ympäristöministeriöön**

Suomen luonnonsuojeluliiton Virtain-Ruoveden yhdistys ry esittää Ruoveden kunnalle, että kunta tekisi ympäristöministeriölle esityksen Helvetinjärven kansallispuiston laajentamisesta ensi hallituskaudella. Suomen luonnonsuojeluliiton Ylöjärven yhdistys ry on tehnyt vastaavan esityksen Ylöjärven kaupungille koskien Seitsemisen kansallispuiston laajentamista.

Perustelut

Ympäristöministeriössä on käsitellyssä Suomen luonnonsuojeluliiton Pirkanmaan piiri ry:n tekemä esitys Helvetinjärven kansallispuiston laajentamisesta Ylöjärven rajalle ja vastaavasti Seitsemisen kansallispuiston laajentamisesta Ruoveden rajalle. Toteutuessaan puistojen pinta-ala nousisi 11 000 hehtaarista 21 000 hehtaariin. Tällöin saataisiin Lapin kansallispuistojen kokoluokkaa oleva puisto keskeiselle paikalle Etelä-Suomeen. Esitetty laajennusalue on kokonaisuudessaan valtion maalla ja siitä on jo nyt noin puolet suojelullisen statuksen omaavaa aluetta. Pohjois-Pirkanmaalla on valtion omistamaa metsää noin 100 000 hehtaaria ja siksi tämä laaja metsäalue on ainoa alue Etelä-Suomessa, johon on mahdollista perustaa tämän kokoluokan kansallispuisto. Edelleen vireillä oleva Evon kansallispuisto ei laajimmillaankaan voisi saavuttaa kuin noin 7 000 hehtaarin alueen.

Ministeriössä on tällä hetkellä lisäksi useampia, pääasiassa kuntien tekemiä

aloitteita uusista kansallispuistoista eri puolille Suomea. Kansallispuistohankkeet voivat edetä lähinnä silloin, kun hankkeilla on laaja alueellinen tuki ja hanketta on ajamassa ainakin kohdealueen sijaintikunta/kunnat ja/tai maakuntaliitto. Tämän vuoksi Pirkanmaalla voisi olla mahdollista saada tämä kokonaan valtion maalle sijoittuva, suojelullisesti hyvin merkittävä ja kilpailukykyinen kansallispuistohanke mukaan ensi kevään hallitusohjelman valmisteluun.

Kansallispuistojen väliin jäävä vyöhyke on Pirkanmaan maakuntakaavassa merkitty ekosysteemipalvelujen kannalta merkittäväksi alueeksi. Laajennus toteuttaisi maakuntakaavan tavoitetta ekosysteemipalveluiden turvaamisesta käytännössä ja samalla laajat suo- ja metsäalueet tukisivat Metsähallituksen hiilinielujen ja -varastojen kasvutavoitteita. Suojelualueiden kytkeytyneisyys edistää lajien ja luontotyyppien säilymistä pitkällä aikavälillä ja siten Helvetinjärven ja Seitsemisen kansallispuistoihin liitettävät alueet vahvistaisivat Helvetinjärven ja Seitsemisen kansallispuistojen merkitystä lajien ja luontotyyppien suojelussa, ekosysteemipalvelujen ja monimuotoisuuden turvaamisessa sekä merkittävinä virkistys- ja retkeilyalueina.

Pirkanmaan liitossa käynnistynyt maakuntakaavan tarkistus tulee tavoiteasetannan perusteella käsittelemään luontokadon ja ilmastonmuutoksen torjuntaa. Tämä mahdollistane keskustelujen käynnistymisen kansallispuistojen laajentamisesta ja entistä merkittävämmän kansallispuiston muodostamisesta Pirkanmaalle.

Luontokadon torjunta on noussut keskeiseksi kansainväliseksi ja kansalliseksi tavoitteeksi. Euroopan unionin biodiversiteettistrategia tulee edellyttämään metsien suojelun vahvistamista Etelä-Suomessa. Kansallispuistohanke veisi eteenpäin niitä tavoitteita, joita nyt valmisteilla oleva EU:n luontoalueiden ennallistamisasetus tavoittelee. Metsäluonnon suojelutarve ja uhanalaisten metsälajien suojelutilanne on Etelä-Suomessa hälyttävä. Uhanalaisista lajeista kolmasosa sijoittuu metsäluontoon ja suojeltua metsämaata on alle 3 %, kun tavoite on 10 %. Suomen Luontopaneeli esittää, että tämä tavoite tulisi saavuttaa kaikissa maakunnissa. Pirkanmaa voisi toimia tässä edelläkävijänä.

Metsäkato on Pirkanmaalla ja Tampereen kaupunkiseudulla huomattavan suurta seuraavan kahdenkymmenen vuoden aikana. Pirkanmaan liitto on arvioinut maakuntakaavaan pohjautuen, että vuoteen 2040 mennessä jää yhdyskuntarakenteen alle yli 30 000 hehtaaria metsämaata. Tämä on yhtä paljon kuin Pirkanmaan metsäsuojelualueiden määrä tällä hetkellä, eli noin 3 % Pirkanmaan miljoonasta metsähehtaarista.

Yhdyskuntarakenteen voimakkaan laajenemisen vastapainoksi olisi tärkeää, että myös Ruovesi ja Ylöjärvi julkisina organisaatioina pyrkisivät aktiivisesti edistämään metsien suojelua. Helvetinjärven kansallispuiston huomattava laajennus Ruoveden hallinnollisella alueella edistäisi kunnan Hinku-tavoitteita (hiilineutraali kunta) vahvistamalla kunnan hiilinieluja.

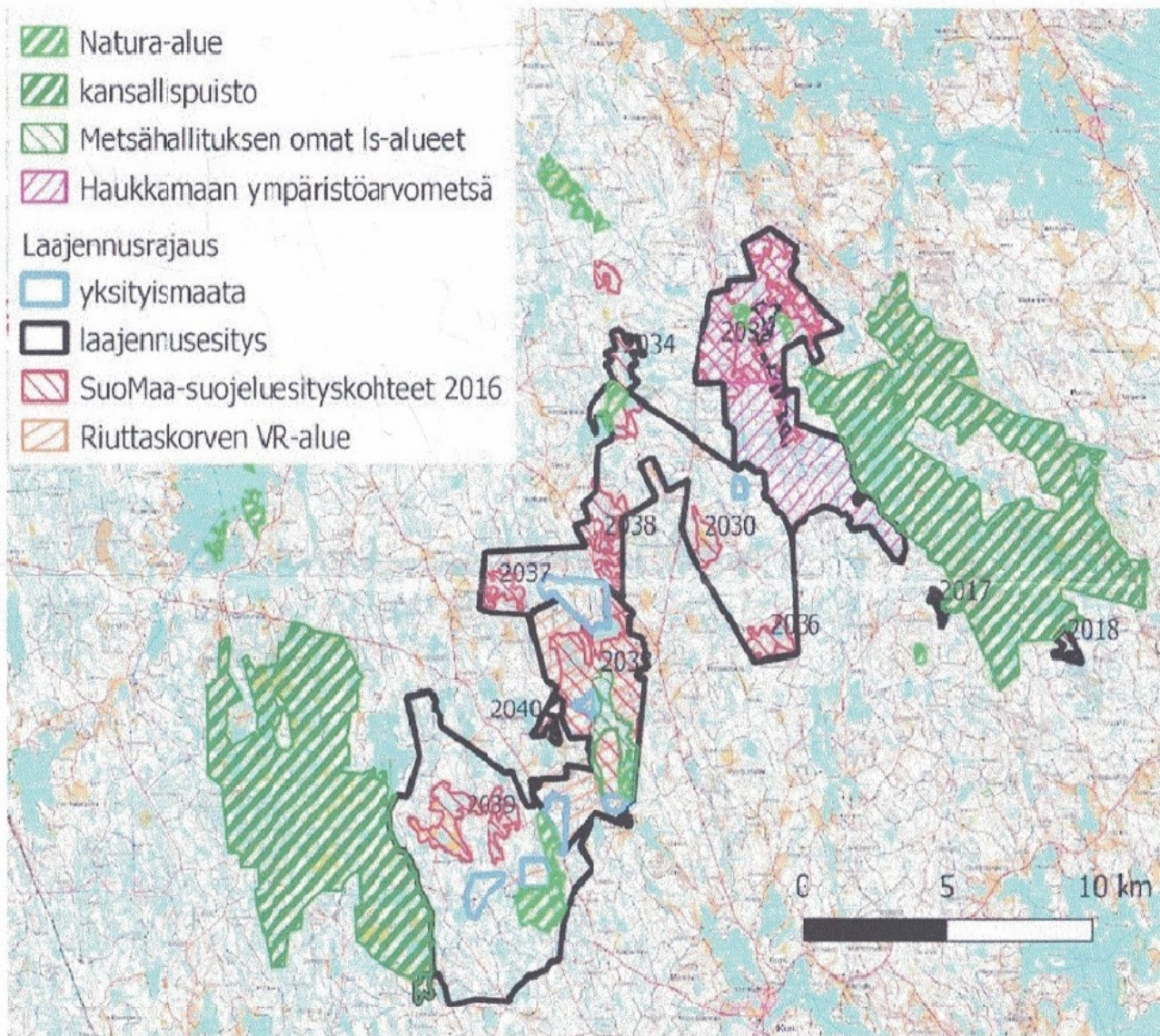
Kansallispuistohankkeen toteutus nostaisi Ruoveden ja Ylöjärven Etelä-Suomen kansallispuistojen merkittävimpään kärkeen ja voisi tuoda huomattavia elinkeinopoliittisia kehittämismahdollisuuksia Ruoveden kunnalle ja Ylöjärven kaupungille. Kansallispuistot ovat kansallisesti ja kansainvälisesti tunnettuja matkailun ja luontovirkistykseen kohteita. Tämä kansallispuistokokonaisuus yhdessä Pirkantaipaleen retkeilyreitistön kanssa antaisi kunnan tunnettavuudelle ja markkinoinnille aivan uuden ulottuvuuden. Se toisi mahdollisuuden kilpailla jopa Lapin kansallispuistojen kanssa ”Etelä-Suomen Lappina”.

Virroilla 24.1.2023

Suomen luonnonsuojeluliiton Virtain-Ruoveden yhdistys ry

Larissa Heinämäki
varapuheenjohtaja

Niina Mannila
sihteeri



Kuva 1. Kansallispuistojen laajennusesitys kartalla.