

Kokemäenjoen reitillä sijaitsevia voimalaitoksia

Voimalaitoksen nimi (perustamisvuosi) nykyinen omistaja

Laatinut Pekka Vuorinen 12.11.2020

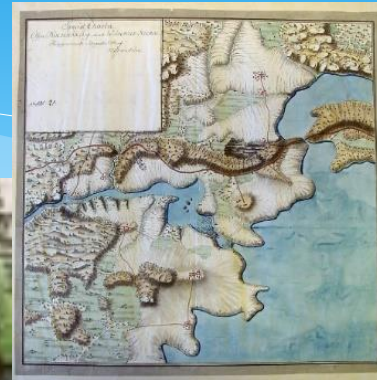
Kokemäenjoen reitin kunnostusyhdistys ry:n tavoitteet:

Kokemäenjoen reitin vaelluskalakannan pelastaminen

Perustettu 26.11.2020

Koordinoiva yhdistys

Sisällysluettelo



Nokianvirta v 1781.



- * Historiaa
- * Nykytilanne
- * Muutos on nyt

Joen ja vaelluskalakannan historiaa vv 1000-2100

Kuva Tammerkoski



Vaelluskalat (siika, lohi, taimen ym.) kasvoivat ja lisääntyivät koko jokialueen reitillä tuhansien vuosien ajan. Lohet nousivat Mäntän koskiin kutemaan ja sieltä poikaset laskeutuivat merialueelle kasvamaan

1200 luvulla Ruotsi asutti alueen. Jokeen rakennettiin lohিপatoja

Ruotsin kuningas Maunu Eerikinpoika määräsi v. **1347**, että ”jokeen rakentakoon jokainen, joka omistaa maata, kuitenkin siten, ettei kulkuväylää supisteta eikä kalojen kulkua estetä”

1542 päivätyssä kirjeessään Kustaa Vaasa ilmoitti yksipuolisesti että jokikalastus julistettiin jo keskiajalla regaaliksi eli ”kruunun yksinoikeus”. Tammerkoskessa oli ”kruunun” lohипato.

Tappiollisen Pohjan sodan jälkeen huomio keskittyi luonnonvarojen hyödyntämiseen **1740**-luvulta. Maatalouden edun mukaista oli suojautua tulviin raivaamalla joen koskialueita, vaelluskalojen lisääntymisalueita

1870-luvulla uitettiin vuosittain lähes miljoona tukkia latvavesistä. Rakennettiin sulkulaitteita, ohjauspuomituksia, koskia raivattiin lisää. Tukeista irtoavaa kuoriainesta sedimentoitui joen pohjalle, mikä tuhosi mm kalojen kutupaikat.

Äetsän (1922) ja Harjavallan (1938) vesivoimalaitokset sulkivat jokialueen. Lupaehtoja ei noudatettu. Kun vaelluskalakantaa oli tuhottu, seuraavat kolme vesivoimalaitosta voitiin rakentaa ilman kalatien rakentamista



Kalatiesuunnitelmat valmistuneet, seuraavana kalateiden ja lisääntymisalueiden rakentaminen Kokemäenjoen reitille

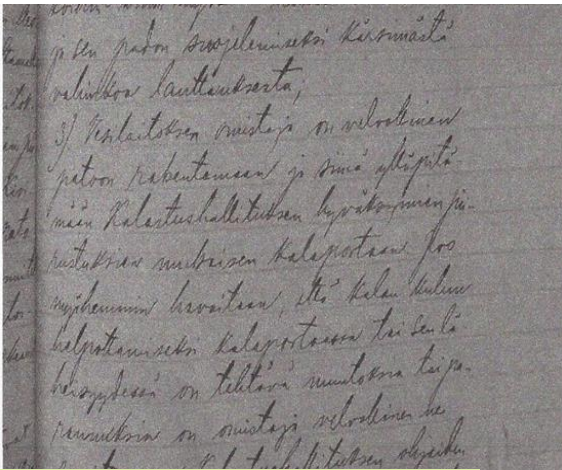
1000 1100 1200 1300 1400 1500 1600 1700 1800 1900 2000 2030 2100

Ruotsin vallan kausi 1250 – 1809,

Suuriruhti naskunta

Suomen valtio perustettu v 1917

Äetsän vesivoimalaitos



”Vesilaitoksen omistaja on velvollinen patoon rakentamaan ja siinä ylläpitämään kalastushallituksen hyväksymien piirustuksien mukaisen kalaportaan.



Maa- ja metsätalous ministeriö ja Oy Rosenlev AB:n sopivat kalanhoito-velvoitteesta v 1981 –

kalatietä ei rakennettu

Vesioikeuden päätös v 1992 ”... avustavan virkamiehen lausuntoon viitaten toteaa nykyisen käyttämättömänä olevan kalaportaan jäävän uuden koneaseman rakentamisen jälkeen väärään paikkaan ja siten menettävän merkityksensä. Kalatietä ei rakennettu

Toimitusinsinöörin lausunto: Koska kalaporras ei ole tähänkään asti toiminut ...



KHO:n päätös v 2020 Alkuperäistä lupaa noudatettava

V 1922 Äetsän vesivoimalaitoksen lupa myönnetty

Samaan aikaan naapurivaltioissa rakennettiin toimivia kalaportaita

V 1938 Turun ja Porin läänin lääninhallituksen päätös putouuskorkeuden nostaminen 48,1 metristä 48,75 metriin

1922

1930

1940

1950

1960

1970

1981

1992

2000

2010

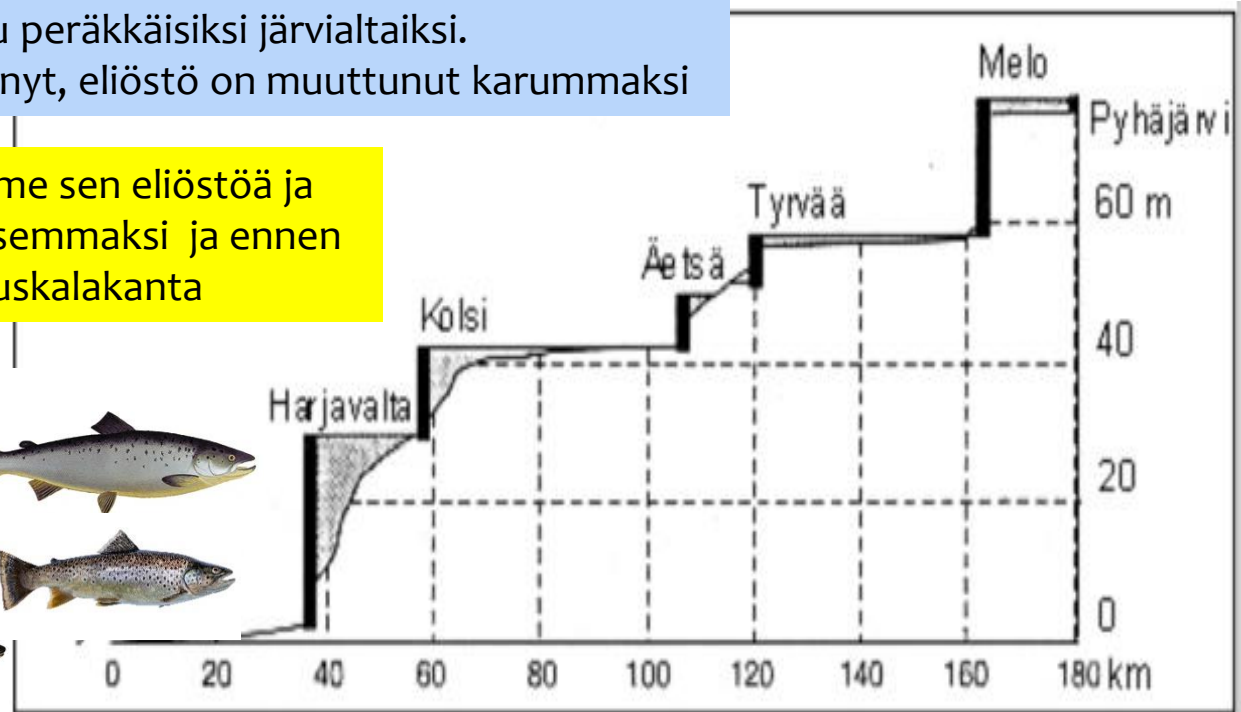
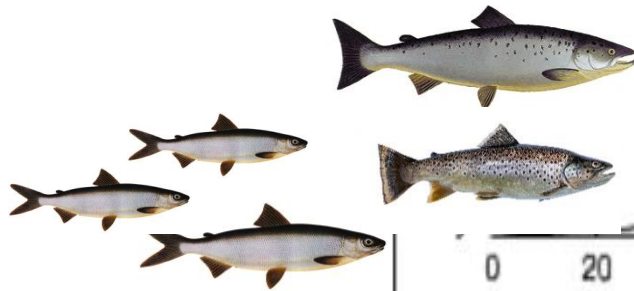
2020

Lupaehtojen mukaiset kalaportaat ovat rakentamatta, eikä niitä ole edes yritetty korjata.

Joen näkökulma

Joki on muutettu peräkkäisiksi järvialtaiksi.
Kalaston rakenne on vääristynyt, eliöstö on muuttunut karummaksi

Kunnostamalla jokireitin saamme sen eliöstöä ja kalastoa nykyistä monimuotoisemmaksi ja ennen kaikkea pelastetaan joen vaelluskalakanta



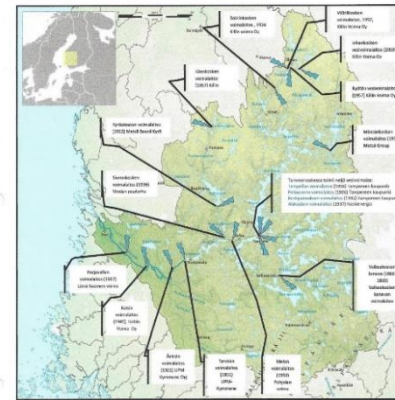
Valtio on rahoittanut ja luvittanut koski- ja virta-alueiden raivauksia mm. tukin uittoon, tulvan suojeleluun teollisuudelle (sahateollisuus) ja vesivoimalaitoksille. Valtiolla on myös vastuu vaelluskalakannan palauttamisessa

Suunnitelma vain Kokemäenjoelle

Lähetimme 29.11.2021 ELY-keskuksille esityksen, jossa pyydetään ”Pirkanmaan ja Varsinais-Suomen ELY-keskukset ryhtyisivät viivyttelämättä toimenpiteisiin Kokemäenjoen reitin voimalaitosten kalateiden rakentamistyön käynnistämiseksi.”

ELY:t vastasivat 7.3.2022: ”... kalatalousviranomaisen ei nykytiedon valossa pidä kalateiden rakentamista Kokemäenjokeen tarkoituksenmukaisena **eikä ryhdy nyt toimenpiteisiin kalateiden rakentamisen edistämiseksi.** ... **MUTTA** ... ELY-keskukset tulevat käynnistämään kalataloudellisia **selvityksiä** ... lohen ja taimenen nykyisten ja potentiaalisten poikastuotantoalueiden sijainti ja pinta-ala määritetään ... **Kokemäenjoessa.**

PV: ”Tehdään kolmen vuoden tutkimus vain jokialueesta ja näin saadaan perusteltua kielteinen kanta kalateiden rakentamiseen”



Kokemäenjoen reitillä sijaitsevia voimalaitoksia

Väestökeskittämisen este (perustamissuunnitelman) rakentamiseksi

Kokemäenjoen reitin sijainti

KOKONAISUUS PITÄÄ NÄHDÄ

pitää tehdä selvitys **Kokemäenjoen reitin** poikastuotantoalueiden sijainnista ja pinta-alan kartoitus, jotta saadaan tiedot niiden elinkiertomallinnukseen. Siinä tulee yksilöidä mm.:

- nykyiset lisääntymisalueet
- kunnostettavat alueet
- kalateiden yhteydessä olevat lisääntymisalueet
- Muut mahdolliset alueet
- Säännöstely huomioitava poikastuotantoalueiden suunnittelussa

Lohen ja meritaimenet nouseva jokialueen yläpuolisiin vesistöosiin (mm. Nokianvirta, Tammerkoski, Murolekoski, Syvingin salmi, Herraskoski, Nokian Luodonsaari, Lempäälän Kuokkalankoski, Kangasalan Kaivanto ym.)

Kokemäenjoeta on niin paljon rakennettu ettei ole mitään syytä sinne rakentaa kalateitä



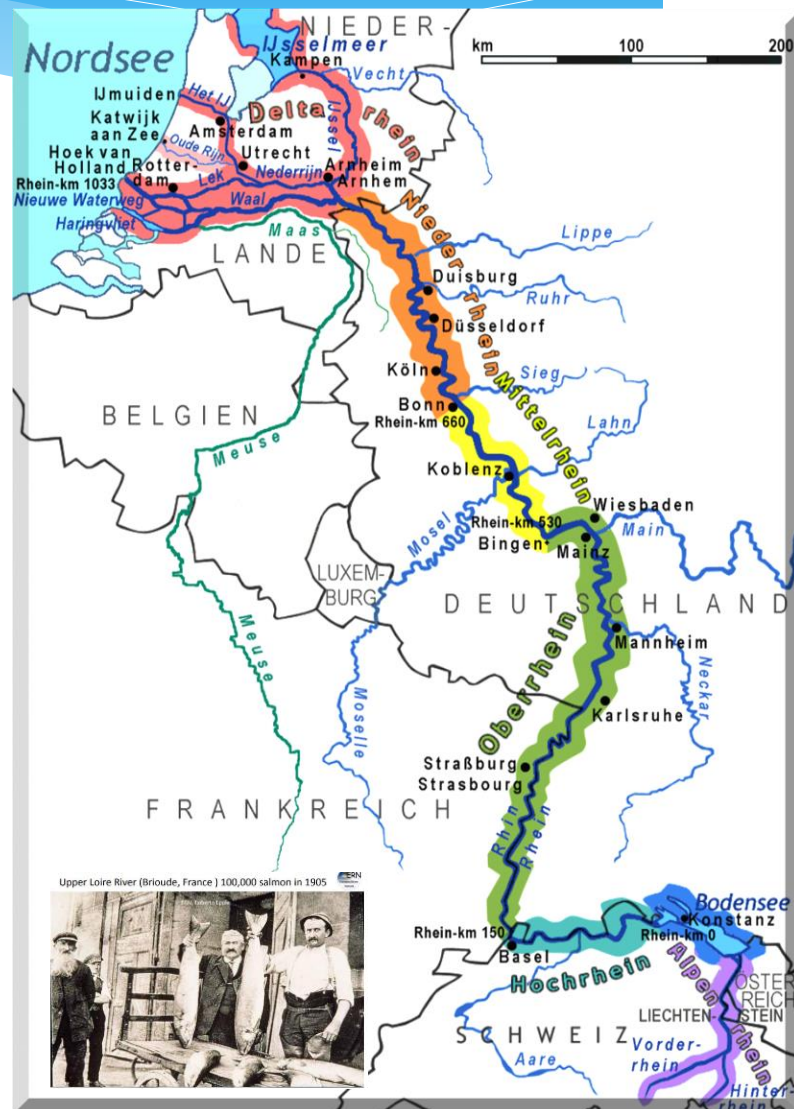
Reinin kunnostus

Ministerikonferenssi 2020:

Kalojen läpivaellus koko jokeen; Vaelluskalojen täytyy päästä Pohjanmereltä ylös aina Reinin putouksille Schaffhausenissa Sveitsissä ja päästävä lisääntymään siellä. Tätä tarkoitusta varten Ylä-Reinin kalatiet on saatava toimiviksi Rhinaussa (2024), Marckolsheimissa (2026), ja Vogelgruenissä olevien patojen ohi (Niin pian kuin mahdollista), sisältäen kaikkien joenmutkien tekemisen toimiviksi sekä vähintään 300 muun vaellusesteen poistamiseen.

Ranskan presidentti **Macron ilmoitti 80 M€ rahoituksesta** Rhinaun ja Marckolsheimin patojen ohitusteiden rakentamiselle.

Euroopan suurin luonnonmukainen ohitusuoma rakennettiin kymmenkunta vuotta sitten Rein-jokeen Saksan ja Sveitsin rajalle Rheinfeldenin voimalaitoksen yhteyteen. Vuoden 2016-2017 seurannan mukaan ohitusuomaa käytti 46 000 kalayksilöä ja 34 eri lajia. Teknisessä rakokalatiessa havaittiin 25 lajia ja 3300 yksilöä



Mörrum joki – onnistunut kunnostus

- Mörrum-joen pääuomassa on 17 vesivoimalaitosta
- Joki on erittäin tunnettu urheilukalastusjoki, johon nousevat niin lohi kuin meritaimenkin
- Korkeusero 139 mpy
- Ruotsi / Kunnat aktiivisia vaelluskalojen palauttamiseksi, taloudelliset hyödyt kalastuksesta ja matkailusta



Kuva Oulunjoen kalatie



Foto: Carl Johan Eriksson, Sveaskog

Kuva: Ruotsi Mörrum joki

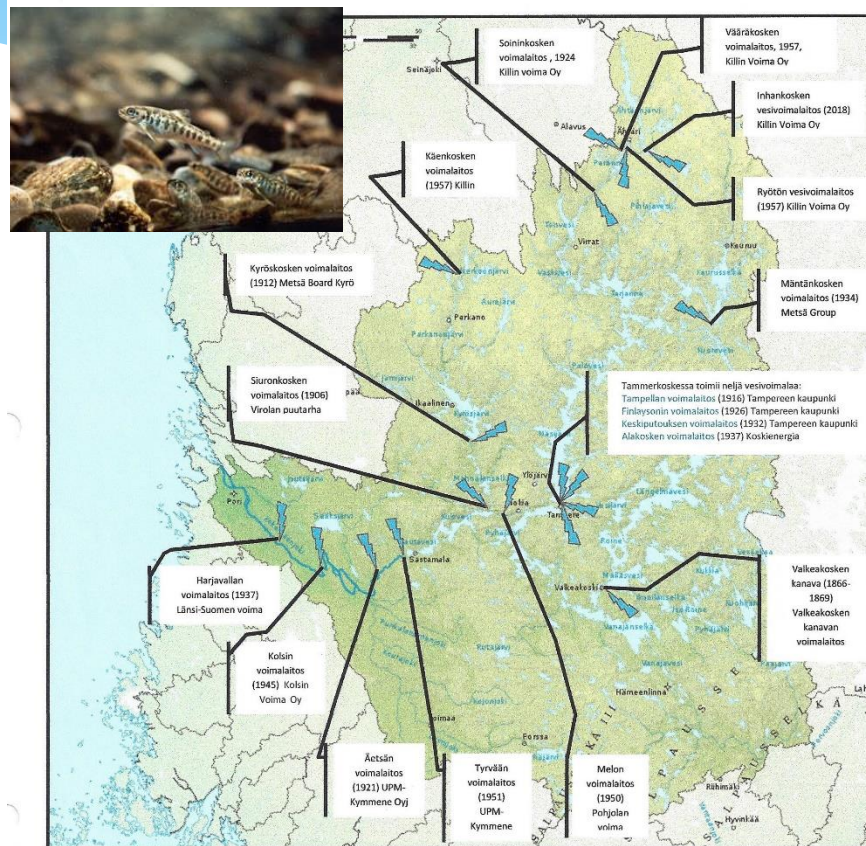
Kalateiden rakentaminen Kokemäenjoelle on mahdollista

VTT:n selvitys vuodelta 1996

- * Kalateiden rakentamista koskevat arvio Kokemäenjoessa
- * VTT VALMISTUSTEKNIikka PL 1705 02044 VTT

Visiomme 2030 - luvulla

- * Kokemäenjoen reitin voimalaitokset on ohitettu kalateillä
- * Vaelluskaloilla luontaiset kutualueet
- * Tämä mahdollistaa uudenlaisen elinvoimaisen kalastus- ja matkailuelinkeinon jokialueella
- * Vaelluskalat ovat osa tulevaisuuden ruokahuoltoa
- * Vesivoimalaitokset ja elinvoimainen kalakanta toimivat rinnakkain



Kokemäenjoen reitillä sijaitsevia voimalaitoksia

Toiminnan tavoitteet

Vaihe I, 2021-2023



- * Laaditaan ratkaisumalli vaelluskalojen kulkuesteiden ohittamiseksi, selvitetään uudet ja kunnostettavat lisääntymisalueet
- * Pidetään vuosittain asiantuntijoiden elinvoimaseminaari (Ensimmäinen Tampereella 27.4.2022)
- * Selvitetään millaiset pk-yritykset menestyvät jokialueilla / vaelluskalavesistöissä (mm. Ruotsi, Norja)
- * Selvitetään millaisia toimenpiteitä tarvitaan, jotta alueelle saadaan toimivia matkailuyrityksiä



Mihin toimintamme perustuu ?

❖ Toteutetaan hallitusohjelmaa

- ❖ tavoite elvyttää vaelluskalakantoja aukaisemalla reittejä

❖ Lainsäädäntöä on noudatettava alkuperäinen lupa + vesilaki

❖ EU:n direktiivejä on noudatettava



❖ Vesienhoidon ympäristötavoitteet saavutettava

- komissiolta jo kaksi huomautusta
- Arviot jokien tilasta on tehty puutteellisesti eikä ole otettu kantaa vesistön ekologiseen potentiaaliin
- Suomen on kiinnitettävä erityistä huomiota ympäristövirtaamiin, kalateiden toteuttamiseen ja muihin haittojen vähentämistoimiin.

❖ Luodaan uudenlaisia työpaikkoja

❖ Tuetaan tulevaisuuden ruokahuoltoa

Miten toimimme ?

Teemme yhteistyötä kaikkien toimijoiden kanssa

- * Mukana ovat seuraavat jokialueen kunnat (Tampere, Nokia, Sastamala, Kokemäki, Huittinen, Harjavalta, Ulvila, Pori) mukana asukkaita näissä kunnissa 419´775
Asukkaita: Pirkanmaa 515 095 Satakunta 218624
- * Tampere: ”**Hanke on kannatettava. Kaupungin luonnon monimuotoisuusohjelman luonnoksessa on mukana toimenpide, joka on Tammerkosken osalta saman suuntainen.**”
- * Hyödynnämme olemassa olevia tutkimuksia ja esitämme tutkittuja ratkaisuja, joiden avulla vaelluskalakannat voidaan elvyttää ja jokireitit avata kalakannoille sekä parantaa kutualueita

Kuva Tammerkoski



Kiitos



Kokemäenjoen reitin
kunnostusyhdistys ry
Pekka Vuorinen
Puheenjohtaja

On vain ajan kysymys
koska kalatiet on
rakennettu ja
vaelluskalat palaavat
Kokemäenjoen reitille